



TÜRKİYE CUMHURİYETİ
ORDU ÜNİVERSİTESİ

2012 YILI
KURUMSAL MALİ DURUM VE BEKLENTİLER RAPORU

TEMMUZ 2012

İÇİNDEKİLER

SUNUŞ	3
I. Ocak - Haziran 2012 Dönemi Bütçe Uygulama Sonuçları	4
A. Bütçe Giderleri	4
B. Bütçe Gelirleri	10
C. Finansman	12
II. Ocak - Haziran 2012 Döneminde Yürütülen Faaliyetler	12
III. Temmuz – Aralık 2012 Dönemine İlişkin Beklentiler ve Hedefler	12
A. Bütçe Giderleri	12
B. Bütçe Gelirleri	13
C. Finansman	14
IV. Temmuz - Aralık 2012 Döneminde Yürütülecek Faaliyetler	14

EKLER

- 1. Gider Tablosu**
- 2. Gelir Tablosu**

SUNUŞ:

2547 sayılı kanun uyarınca yüklendiđi görevleri, bu görevleri yerine getirirken uymak zorunda olduđu mevzuat uyarınca yerine getirme gayreti içinde olan Ordu Üniversitesi üzerine düşen sorumlulukları yerine getirmeye çalışırken diđer yandan da şeffaf bir üniversite olma bilinciyle başarı çitasını en üst seviyelere taşıma hedefindedir.

Ordu Üniversitesi'ne tahsis edilen kamu kaynaklarının etkili ve verimli kullanılması; kaynak kullanırken tasarruf ilkesine riayet edilmesi; ön mali kontrol sürecinin işletilmesi; uygulamanın izlenerek gereken önlemlerin alınması; açık, şeffaf, saydam ve hesap verebilir bir yönetim anlayışının sergilenmesi, mali mevzuatın ve günümüz yönetim anlayışının bir geređidir.

Üniversitemizin akademik ve idari personeli ile diđer çalışanları, Ordu Üniversitesi'ne tahsis edilen veya Ordu Üniversitesi'nin kullanımına verilen kamu kaynaklarının yararını ve yükseđe çıkaracak bir anlayış ve uygulama içerisinde, üzerlerine düşeni yapmaktadırlar. Üniversite Yönetimi, bu anlayış ve uygulamanın bunu öngören bir bilinçlenme ve bunu yansıtan kurumsal kültür ve kimlikle olabileceğinin farkında ve bu yönde çaba içerisinde.

Bu kapsamda hazırlanan olan Kurumsal Mali Durum ve Beklentiler Raporu, 5018 sayılı Kamu Mali Yönetimi ve Kontrol Kanunu'nun "Bütçe politikası, gelir ve giderin izlenmesi" başlığını taşıyan otuzuncu maddesi uyarınca, 2012 yılının ilk altı aylık uygulamasının sonuçlarını ve ikinci altı aya ilişkin beklenti, hedef ve etkinlikleri içermektedir.

Kamuoyunun bilgisine saygı ile sunulur.

Ordu Üniversitesi

I. OCAK-HAZİRAN 2012 DÖNEMİ BÜTÇE UYGULAMA SONUÇLARI:

29 Aralık 2011 tarihli ve 28157 mükerrer sayılı Resmi Gazete'de yayımlanan, 6260 sayılı Merkezi Yönetim Bütçe Kanunu ile üniversitemize 53.830.000 TL ödenek tahsis edilmiştir. Buna göre 2012 yılı bütçe ödeneklerinde 2011 yılına göre %23,72 artış olmuştur.

A. Bütçe Giderleri:

Üniversitemiz 2012 yılı bütçe giderleri toplamı, Ocak-Haziran döneminde 28.265.958 TL olarak gerçekleşmiştir. Gerçekleşme oranı %52,51 olmuştur. Bir önceki yıl aynı dönemde gerçekleşme toplamı 19.043.582 TL iken gerçekleşme oranı ise %34,19 olmuştur.

İlk altı aylık gider gerçekleştirmeleri incelendiğinde; 2011 yılına kıyasla 2012 yılında Personel giderlerinde %34, Sosyal güvenlik kurumlarına devlet primi giderlerinde %31, Mal ve hizmet alım giderlerinde %10, Cari transferlerde %60, Sermaye giderlerinde ise %135 oranında bir artış olmuştur.

1. Gider Türleri İtibariyle 2011 ve 2012 Yılı Bütçe Ödeneklerinin Karşılaştırılması:

Üniversitemiz 2011 yılı gerçekleşme toplamı 55.695.079 TL olmuştur. 6260 sayılı Merkezi Yönetim Bütçe Kanunu ile belirlenmiş 2012 yılı Kesintili Başlangıç Ödeneğimiz ise 53.830.000 TL'dir.

2011 yılı içerisindeki ilk altı aylık dönemde Personel giderleri için 8.738.232 TL, Sosyal güvenlik kurumlarına devlet primi giderleri için 1.369.221 TL, Mal ve hizmet alım giderleri için 4.582.232 TL, Cari transferler için 646.617 TL ve Sermaye giderleri içinse 3.707.729 TL harcama gerçekleşmiştir.

2012 yılı içerisindeki ilk altı aylık dönemde ise Personel giderleri için 11.690.835 TL, Sosyal güvenlik kurumlarına devlet primi giderleri için 1.792.065 TL, Mal ve hizmet alım giderleri için 5.037.825 TL, Cari transferler için 1.031.511 TL ve Sermaye giderleri içinse 8.713.722 TL harcama gerçekleşmiştir.

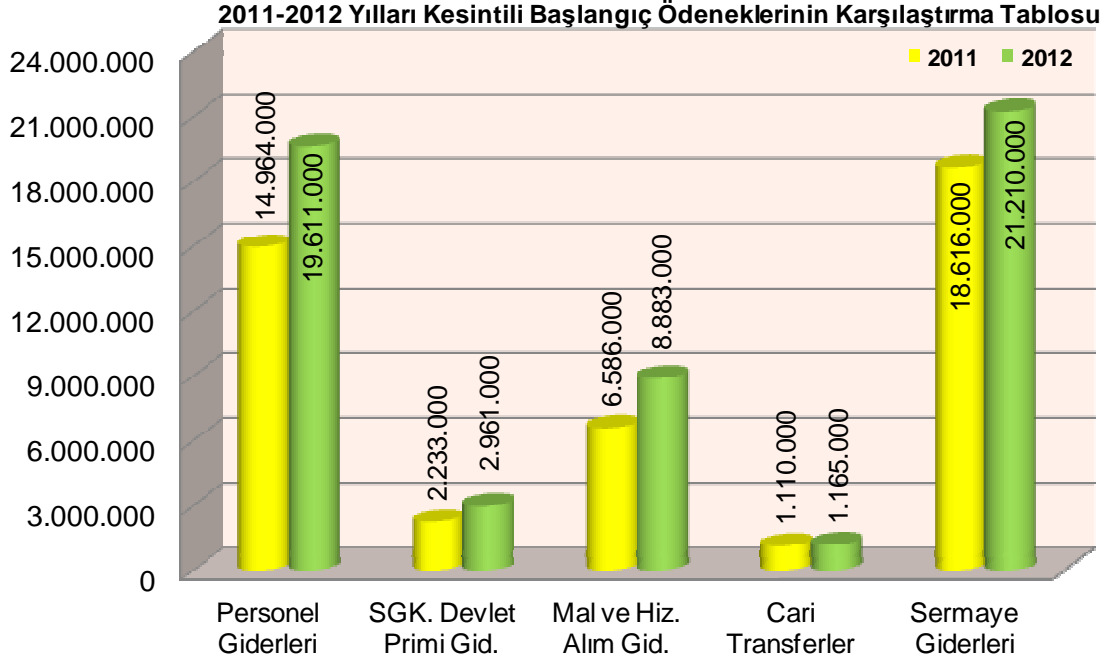
01(Personel Giderleri) için, 2011 yılı Kesintili Başlangıç Ödeneği 14.694.000 TL iken 2012 yılında %33,46 artışla Kesintili Başlangıç Ödeneği 19.611.000 TL olmuştur.

02(Sosyal Güvenlik Kurumlarına Devlet Primi Giderleri) için, 2011 yılı Kesintili Başlangıç Ödeneği 2.233.000 TL iken 2012 yılında %32,6 artışla Kesintili Başlangıç Ödeneği 2.961.000 TL olmuştur.

03(Mal ve Hizmet Alım Giderleri) için, 2011 yılı Kesintili Başlangıç Ödeneği 6.586.000 TL iken 2012 yılında %,34,88 artışla Kesintili Başlangıç Ödeneği 8.883.000 TL olmuştur.

05(Cari Transferler) için, 2011 yılı Kesintili Başlangıç Ödeneği 1.110.000 TL iken 2012 yılında %5,91 artışla Kesintili Başlangıç Ödeneği 1.165.000 TL olmuştur.

06(Sermaye Giderleri) için, 2011 yılı Kesintili Başlangıç Ödeneği 18.616.000 TL iken 2012 yılında %13,93 artışla Kesintili Başlangıç Ödeneği 21.210.000 TL olmuştur.



2. Ekonomik Sınıflandırmaya Göre Ocak-Haziran Dönemi Gider Gerçekleşme Tutarları:

2011 yılında Haziran sonu itibariyle bütçe giderleri toplamı 19.043.582 TL olarak gerçekleşmiş olup, toplam ödeneğin %43,77'si harcanmıştır. 2012 yılında ise Haziran sonu itibariyle bütçe giderleri toplamı 28.265.958 TL olarak gerçekleşmiş olup toplam ödeneğin %52,91'i harcanmıştır. İlk altı ayın sonuçları kıyaslandığında, 2012 yılında ilk altı ay içerisinde yapılan harcamalarda 2011 yılına göre %9,14 oranında bir artış görünmüştür.

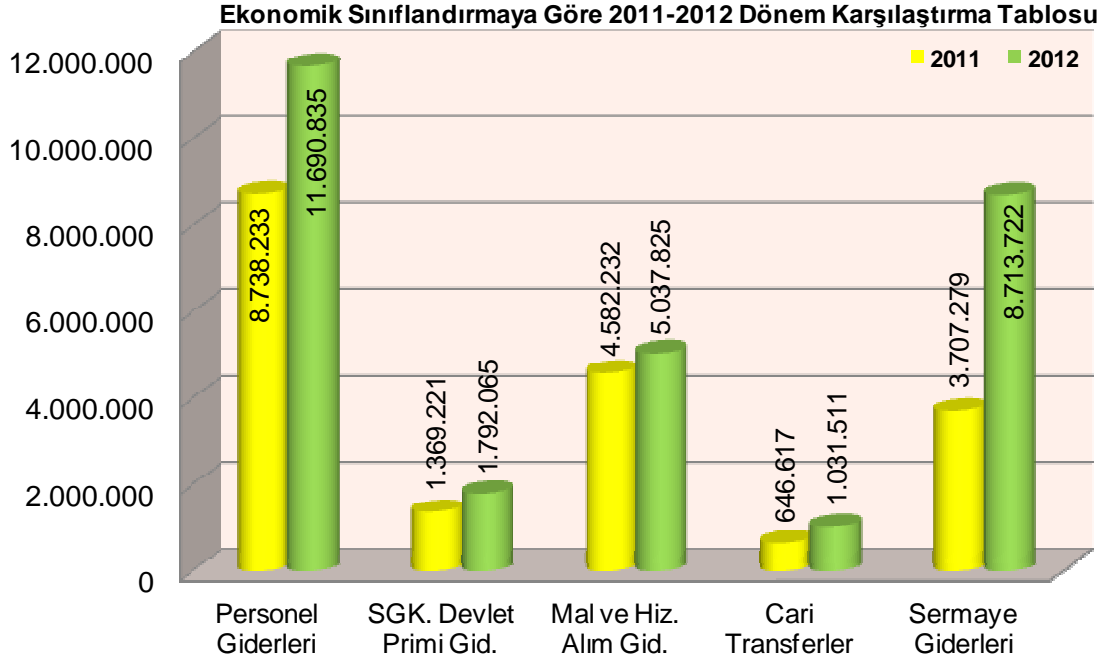
01(Personel Giderleri) için, 2011 yılı Haziran sonu harcaması 8.738.232 TL iken, 2012 Haziran sonu harcaması 2011 yılına göre %33,79 artarak 11.690.835 TL,

02(Sosyal Güvenlik Kurumlarına Devlet Primi Giderleri) için, 2011 yılı Haziran sonu harcaması 1.369.221 TL iken 2012 yılı Haziran sonu harcaması 2011 yılına göre %30,88 artarak 1.792.065 TL,

03(Mal ve Hizmet Alım Giderleri) için, 2011 yılı Haziran sonu harcaması 4.582.232 TL iken 2012 yılı Haziran sonu harcaması 2011 yılına göre %9,94 artarak 5.037.825 TL,

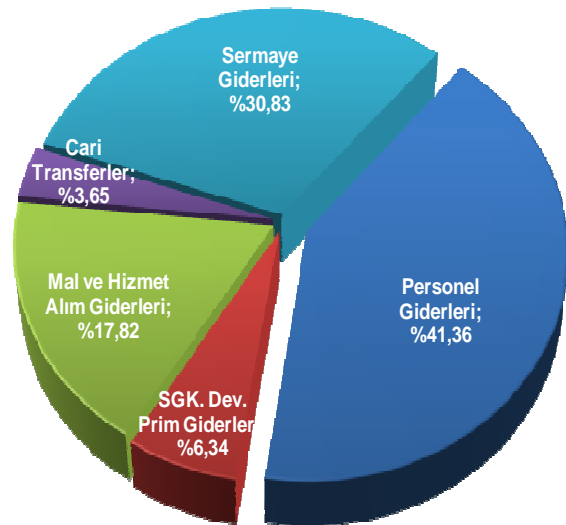
05(Cari Transferler) için, 2011 yılı Haziran sonu harcaması 646.617 TL iken 2012 yılı Haziran sonu harcaması 2011 yılına göre %59.52 artarak 1.031.511 TL,

06(Sermaye Giderleri) için, 2011 yılı Haziran sonu harcaması 3.707.279 TL, iken 2012 yılı Haziran sonu harcaması 2011 yılına göre %135 artarak 8.713.722 TL, olmuştur.



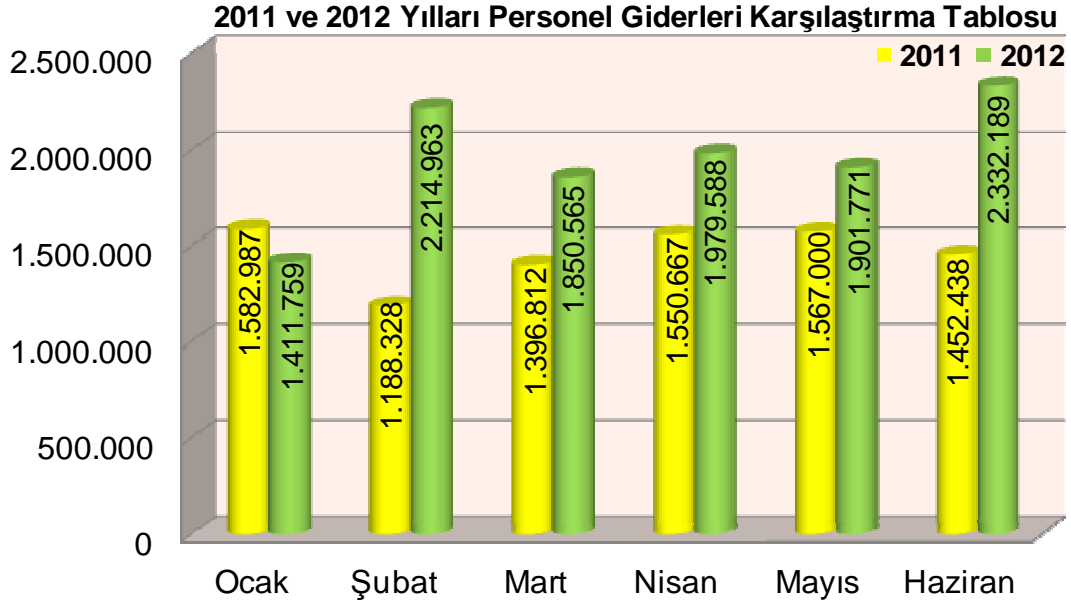
3. Ekonomik Sınıflandırmaya Göre Ocak-Haziran Döneminde Giderlerin Toplam Gider Gerçekleşmeleri İçindeki Payları:

Ekonomik sınıflandırmaya göre 2012 Yılı Ocak-Haziran döneminde toplam gider içerisinde; Personel giderleri payı %41,36; Sosyal güvenlik kurumlarına devlet primi giderleri payı %6,34; Mal ve hizmet alım giderleri payı %17,82; Cari transferler payı %3,65; Sermaye giderleri payı ise %30,83 olarak gerçekleşmiştir.

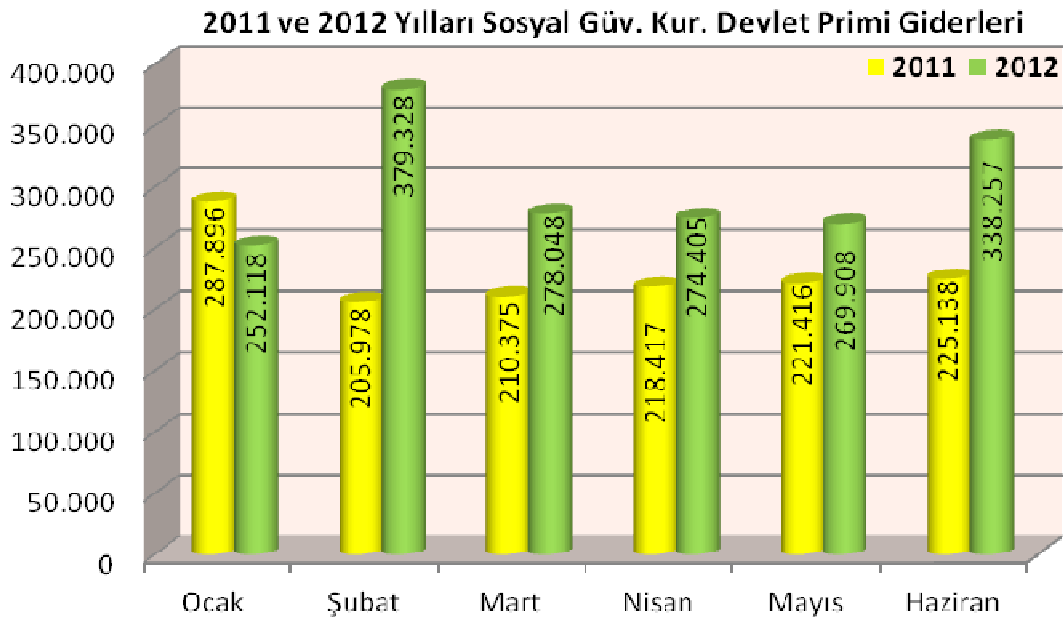


4. Gider Türlerinin Gelişimi:

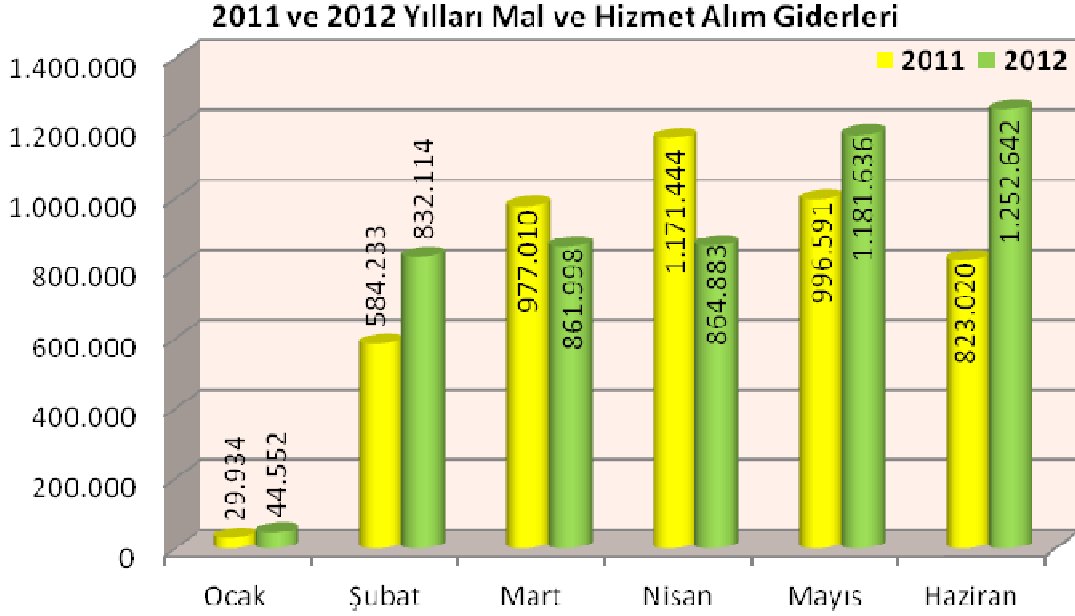
a) **Personel Giderleri:** 2011 Yılı Ocak-Haziran döneminde 8.738.233 TL olan gerçekleşme, 2012 yılı Ocak-Haziran döneminde 11.690.835 TL olmuştur. Artış oranı %33,79 olup; aylar bazında artış oranları incelendiğinde yılın ilk altı ayında geçen yılın ilk altı ayına göre artış görülmektedir.



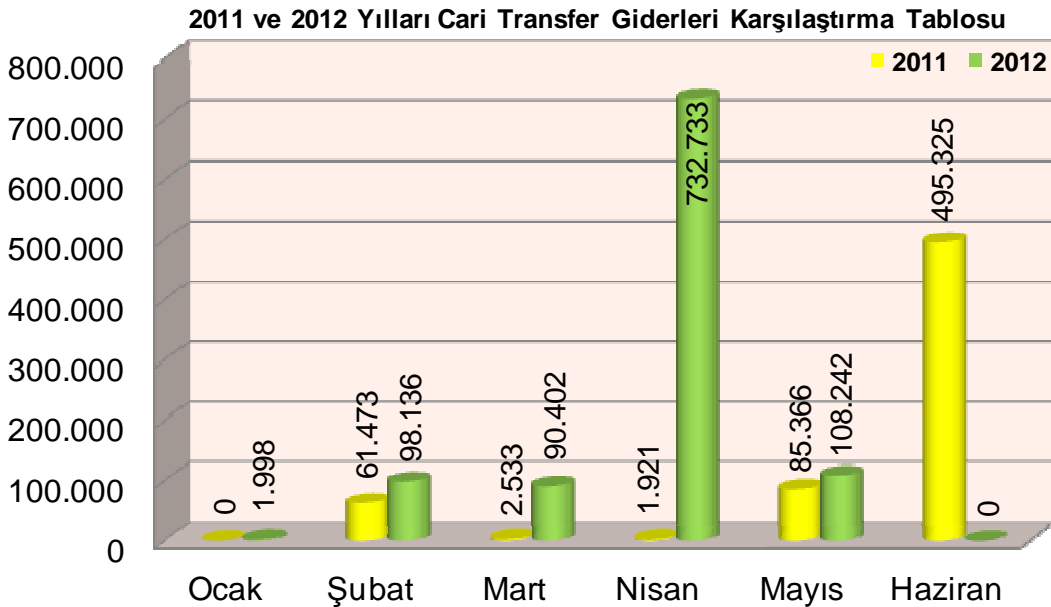
b) **Sosyal Güvenlik Kurumlarına Devlet Primi Giderleri:** 2011 Yılı Ocak-Haziran döneminde 1.369.221 TL olan gerçekleşme, 2012 yılı Ocak-Haziran döneminde 1.792.065 TL olmuştur. Artış oranı %28,69 olup; aylar bazında artış oranları incelendiğinde yılın ilk altı ayında geçen yılın ilk altı ayına göre artış görülmektedir.



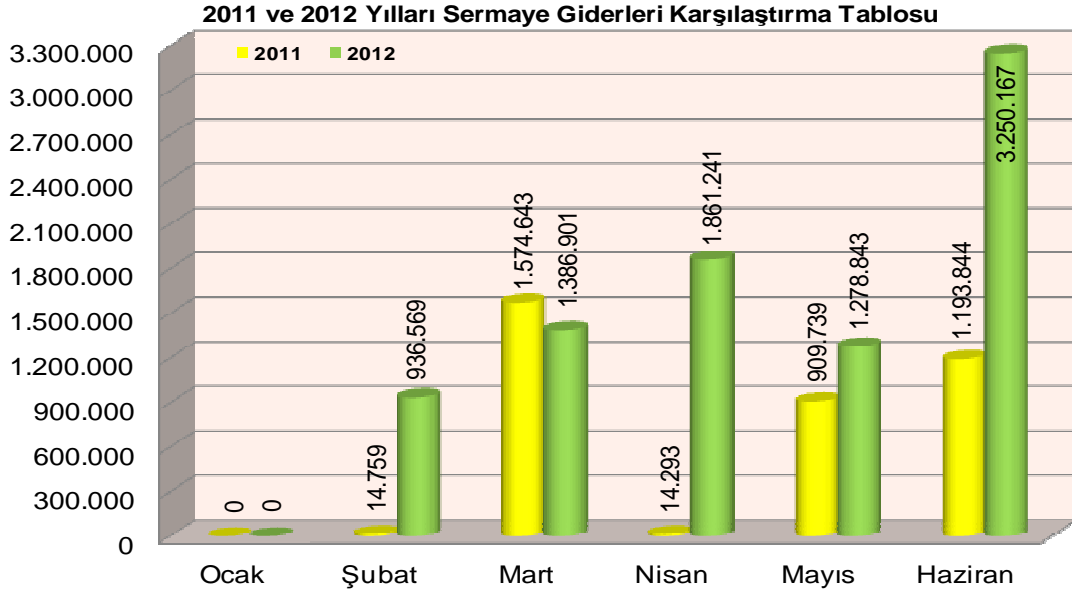
c. Mal ve Hizmet Alım Giderleri: 2011 Yılı Ocak-Haziran döneminde 4.582.232 TL olan gerçekleşme, 2012 yılı Ocak-Haziran döneminde 5.037.825 TL olmuştur. Artış oranı %9,94 olup; aylar bazında artış oranları incelendiğinde yılın ilk altı ayında geçen yılın ilk altı ayına göre artış görülmektedir.



d. Cari Transferler: 2011 Yılı Ocak-Haziran döneminde 646.617 TL olan gerçekleşme, 2012 yılı Ocak-Haziran döneminde 1.031.511 TL olmuştur. Artış oranı %59,52 olup; aylar bazında artış oranları incelendiğinde yılın ilk altı ayında geçen yılın ilk altı ayına göre artış görülmektedir.



e. Sermaye Giderleri: 2011 Yılı Ocak-Haziran döneminde 3.707.279 TL olan gerçekleşme, 2012 yılı Ocak-Haziran döneminde 8.713.722 TL olmuştur. Artış oranı %135 olup; aylar bazında artış oranları incelendiğinde yılın ilk altı ayında geçen yılın ilk altı ayına göre azalma görülmektedir.

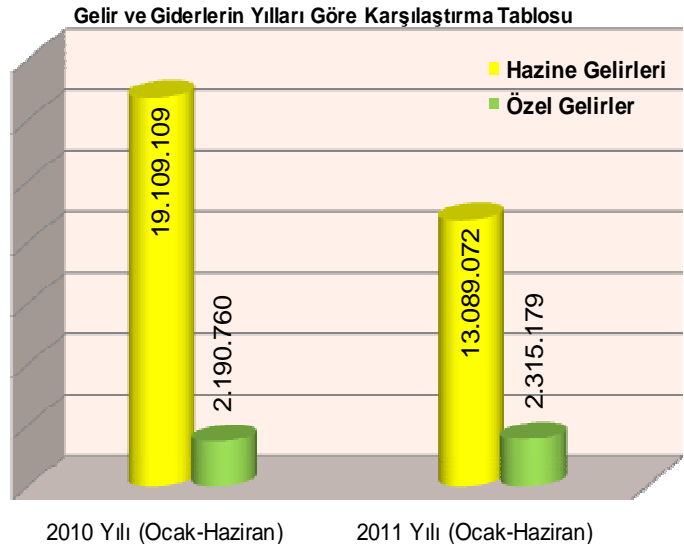


B. Bütçe Gelirleri: Üniversitemiz 2011 yılının ilk altı aylık döneminde 2.062.733 TL Teşebbüs ve Mülkiyet Gelirleri, 13.089.072 TL Alınan Bağış ve Yardımlar ile Özel Gelirler, 233.206 TL Diğer Gelirler, 158.223 TL Sermaye Gelirleri, 60 TL Sermaye Gelirleri olmak üzere toplam 15.385.070 TL gelir elde edilmiştir.

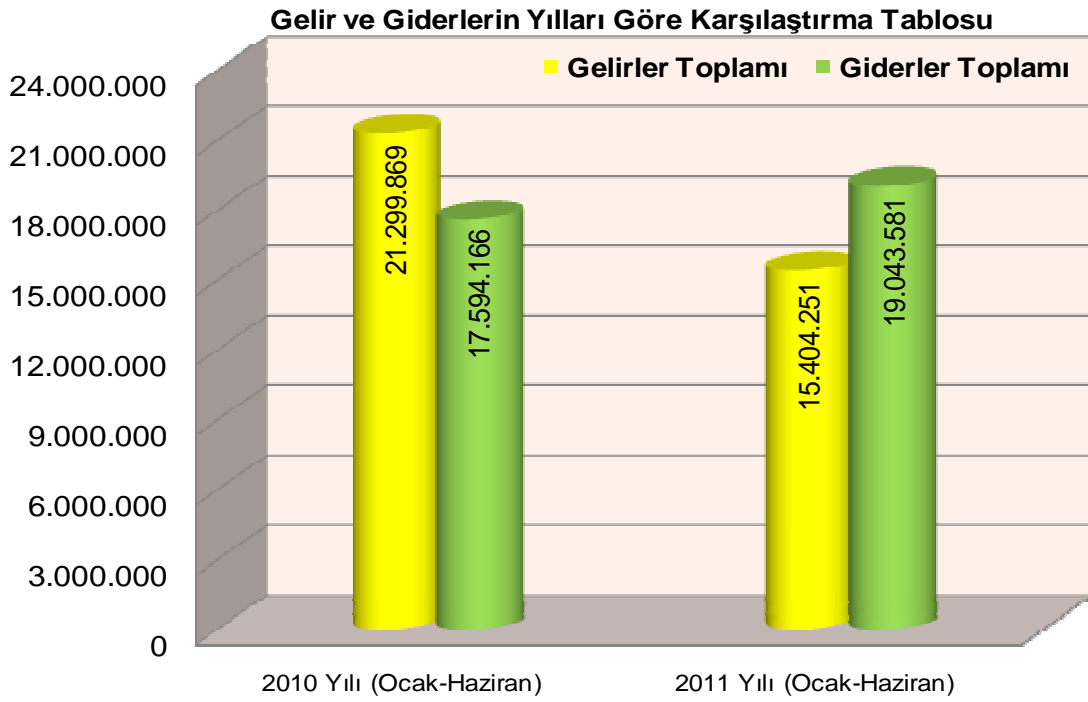
2012 yılında ise ilk altı aylık dönemde 2.550.433 TL Teşebbüs ve Mülkiyet Gelirleri, 26.028.302 TL Alınan Bağış ve Yardımlar ile Özel Gelirler, 423.149 TL Diğer Gelirler, 115.004 TL Faiz Gelirleri olmak üzere toplam 29.001.884 TL gelir elde edilmiştir. 2011 yılının aynı dönemine göre 2012 yılında elde edilen gelir miktarında %88,51 oranında bir artma gerçekleşmiştir.

1. Gelirlerin Gerçekleşmeleri:

2011 yılının ilk altı aylık dönemde elde edilen gelirlerin %13,52'si Teşebbüs ve Mülkiyet Gelirlerinden, %84,97'si Alınan Bağış ve Yardımlar ile Özel Gelirlerden, %1,51'i ise Diğer Gelirlerden elde edilmiştir. Toplam gelirin 13.089.072 TL'si Hazine Gelirlerden elde edilmekte iken 2.295.998 TL'si ise Özel Gelirlerinden elde edilmiştir.



2. Bütçe Gelirlerinin Bütçe Giderleriyle Karşılaştırması: 2011 yılının ilk altı ayında, bütçe gelirlerinin bütçe giderlerini karşılama oranı, %80,89 iken, 2010 yılının aynı döneminde ise bütçe gelirleri bütçe giderlerinin %100'ünü karşılamıştır.



C. Finansman: 2011 yılının ilk altı aylık döneminde, bütçe gelirleri 15.404.251 TL olarak, bütçe giderleri ise 19.043.581 TL olarak gerçekleşmiştir. 3.639.330 TL gider fazlası bulunmaktadır. Önceki yıldan devreden ve tedbir gereği bankada bekletilen nakit tutarımız bu farkı kapatabilecek miktarda olduğundan herhangi bir nakit sıkıntımız bulunmamaktadır. Ayrıca yılsonuna kadar Hazine Müsteşarlığından gelecek nakit miktarı ilk altı aya nazaran daha fazla olacağından yılsonunda bütçe gelir gider dengesi birbirini karşılayacak düzeye ulaşacaktır.

II. OCAK-HAZİRAN 2011 DÖNEMİNDE YÜRÜTÜLEN FAALİYETLER:

Ordu Üniversitesi, Ocak-Haziran 2011 döneminde bütçeye sağlanan kaynakları, ihtiyaçlarının öncelik sırasını gözeterek, 2011 yılı Merkezi Yönetim Bütçe Uygulama Tebliği ile kamu mali yönetimi çerçevesinde ve tasarruf anlayışı içerisinde, mali disiplin ilkelerine bağlı kalarak, akademik ve idari hizmetlerimizin yerine getirilmesini de gözeterek, etkili ve hesap verebilir nitelikte tutulması gayreti içinde belirlenen hedeflere ulaşma yolunda kullanılmasında özen göstermiştir.

III. TEMMUZ-ARALIK 2011 DÖNEMİNE İLİŞKİN BEKLENTİLER VE HEDEFLER:

A. Bütçe Giderleri:

Gider Türü	2011 Kesintili Başlangıç Ödeneği	2011 Yılı Sonu Gerçekleşme Tahmini	Artış Oranı (%)
Bütçe Giderleri Toplamı	43.509.000	55.071.500	-26,57
01 Personel Giderleri	14.964.000	18.370.000	-22,76
02 S.G.K. Devlet Primi Giderleri	2.233.000	3.065.000	-37,26
03 Mal ve Hizmet Alım Giderleri	6.586.000	9.275.000	-40,83
05 Cari Transferler	1.110.000	1.111.500	-0,14
06 Sermaye Giderleri	18.616.000	23.250.000	-24,89

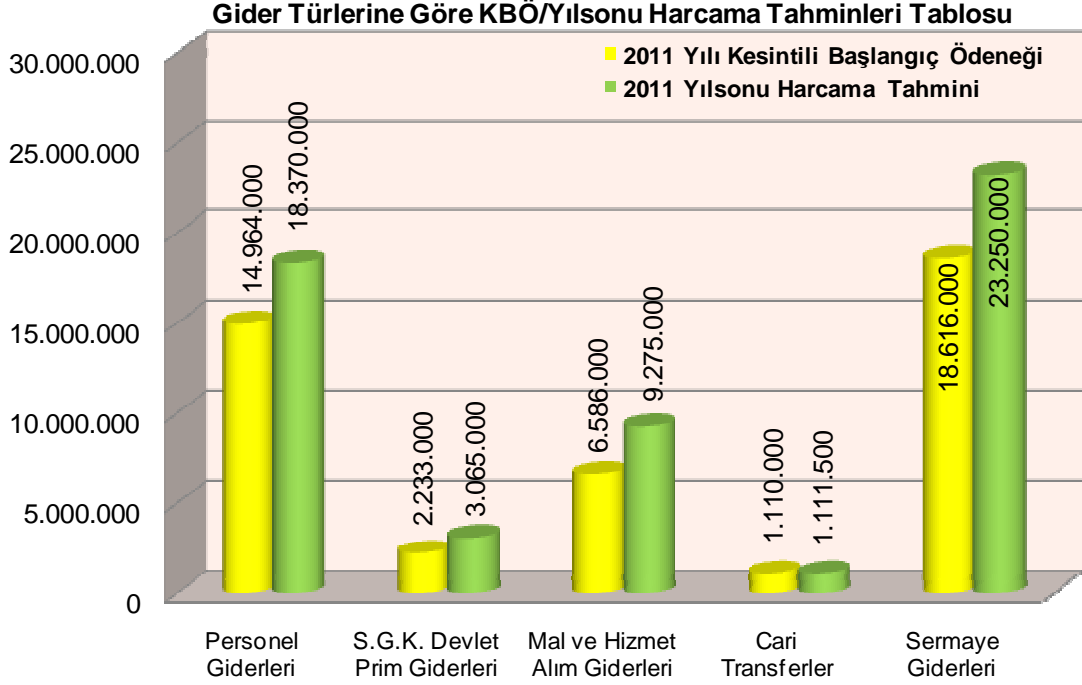
Üniversitemiz, 2011 mali yılı sonu itibariyle toplam bütçe gideri 55.071.500 TL olarak tahmin edilmiştir. 2011 yılı başlangıç ödeneğinin tüm bütçe gider türlerinde 2011 yılı harcamaları için yeterli olmayacağı tahmin edilmektedir.

Yeni bir üniversite olmamız nedeniyle mevcut personel sayılarında her geçen gün artış gözlenmektedir. Buda ister istemez hem Personel Giderlerinde hem de Sosyal Güvenlik Kurumlarına Ödenen Devlet Prim Giderlerinde bir artışa neden olmaktadır.

2011-2012 eğitim-öğretim döneminde öğrenci olarak faaliyete geçecek olan fakültelerimizin ihtiyaçlarının karşılanması sonucunda cari harcamalarımız tahminimizin üzerinde gerçekleşmektedir.

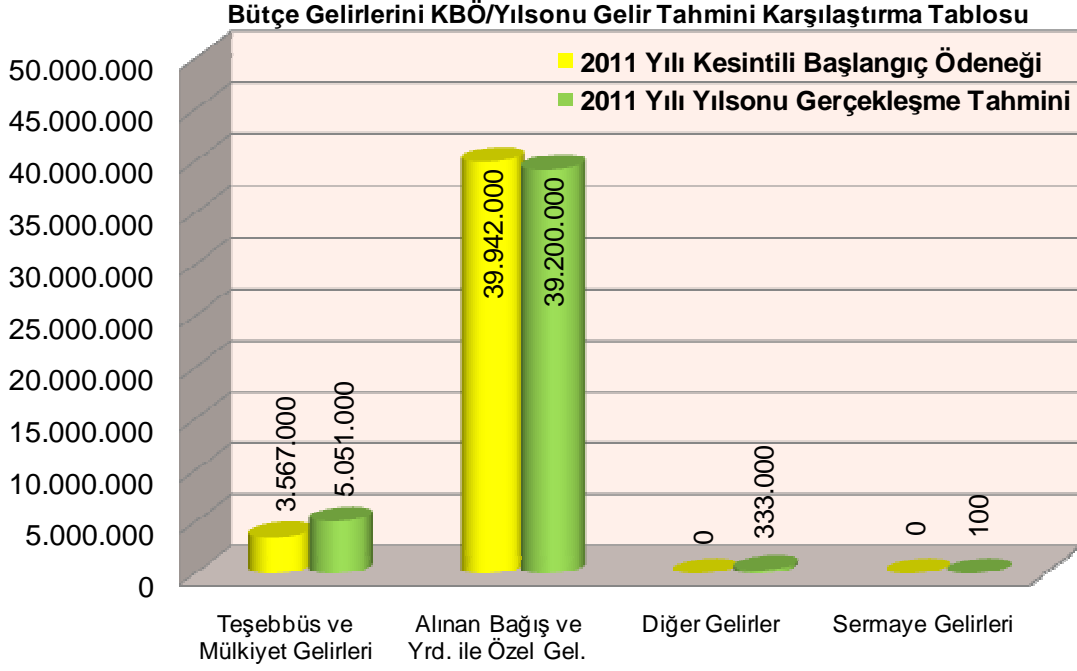
Tıp Fakültesi ve D İş Hekimliği Fakülteleri için Sermaye Giderleri kapsamında harcamalarımız eğitim ve öğretim hizmetlerini eksiksiz verebilmeleri için eğitim-öğretim yılı öncesinde artacaktır. Dolayısıyla tüm bu faaliyetler birimler kurumsal düzeyde üniversitemizin giderlerini arttıracak etkenlerdir.

Ordu Üniversitesi yılsonu hedeflerine mali mevzuat çerçevesinde ve gelirlerdeki artışa bağlı olarak bütçesi el verdiği sürece en etkin şekilde ulaşma hedefinde olacaktır.



B. Bütçe Gelirleri: 2011 Yılı'nın ilk altı aylık dilimi içerisinde üniversitemiz toplam gelirlerinin %35.40'ı elde edilmiştir.

Gelir Türü	2011 Kesintili Başlangıç Ödeneği	2011 Yılsonu Gerçekleşme Tahmini	Artış Oranı (%)
Bütçe Gelirleri Toplamı	43.509.000	44.584.100	-2,47
03 Teşebbüs ve Mülkiyet Gelirleri	3.567.000	5.051.000	-41,60
04 Alınan Bağış ve Yardımlar ile Özel Gel.	39.942.000	39.200.000	1,86
05 Diğer Gelirler	0	333.000	0
06 Sermaye Gelirleri	0	100	0



C. Finansman

2011 yılı yılsonu bütçe giderleri gerçekleşmesinin 55.071.500TL, bütçe gelirlerinin ise 44.584.100 TL olması beklenmektedir. Aradaki 10.487.400 TL gelir fazlasının 1.484.000 TL'sinin üniversitemiz ikinci öğretim gelirlerinin beklenenin üstünde gerçekleşmesinden kaynaklanacağı düşünülmektedir. Geri kalan 9.003.400 TL'si ise ödeneklerinin tamamının planlandığı gibi harcanamaması sonucu oluşacağı öngörülmektedir.

IV. TEMMUZ-ARALIK 2011 DÖNEMİNDE YÜRÜTÜLECEK FAALİYETLER:

Ordu Üniversitesi'ne 2011 yılında 6091 sayılı Merkezi Yönetim Bütçe Kanunu ile verilen ödenekler Temmuz-Aralık 2011 döneminde ihtiyaçların öncelik göz önünde bulundurularak verimli ve ekonomik bir şekilde kullanılacaktır. Bütçe Kanunu ile tahsis edilen kamu kaynakları, eğitim ve öğretim hizmetlerinin yerine getirilmesinin yanı sıra kamusal hizmetlerin de yerine getirilebilmesi için kullanılacaktır.

Muhtelif İşler adı altında toplu projelendirilen; Makine Teçhizat, Taşıt alımı, Büyük onarım, Yayın alımı ve Bilgi Teknolojileri alımı ödenekleri için 2.298.000 TL ödenek ayrılmıştır. Bu projelendirme için sonradan talep ettiğimiz 5.500.000 TL tutarında ek ödenek bakanlıkça kurumumuza tahsis edildiği takdirde önümüzdeki eğitim öğretim döneminde eğitim hizmeti verecek olan Tıp Fakültesi ve Dış Hekimliği Fakülteleri için, temin edilen ek ödenek miktarı kadar makine teçhizat alımı gerçekleştirilecektir.

Gayrimenkul Sermaye Üretim giderleri kapsamında Kampüs Altyapısı ile Derslik ve Merkezi Birimler için 12.500.000 TL ödenek tahsis edilmiş olup, yılsonuna itibariyle var olan ödeneğin tamamının kullanılacağı öngörülmektedir.

Merkezi Araştırma Laboratuvarı projesi için 2.116.000 TL ödenek ayrılmıştır. Devlet Planlama Teşkilatı Müsteşarlığı ile projenin karakteristik yapısı ile başlama ve bitiş yılının değiştirilmesine ilişkin yapılan yazışmalarda sona gelinemediği için henüz projenin ihalesi gerçekleştirilememiş ve harcama yapılamamıştır. .

Açık ve Kapalı Spor Tesisleri projesi için 1.500.000 TL ödenek ayrılmıştır. Ancak temel aşamasında olan binanın sırası gelen imalatlarında hava koşullarının elverişli olmaması, imalatlar arasındaki teknik bağlantılarından dolayı diğer imalatlara geçilememesi nedenleri ile ilgili yılın ödeneğinden harcama yapılamamıştır. İkinci altı aylık dönem içerisinde söz konusu ödeneğin tamamına yakınının harcanacağı öngörülmektedir.

Çeşitli Ünitelerin Etüt Projesi için ayrılan 200.000 TL ödeneğin yılsonuna kadar kullanılmayacağı öngörülmüş olup var olan ödeneğin Kampus Altyapısı projesine aktarılması düşünülmektedir.

