



**T.C.
ORDU ÜNİVERSİTESİ**

**2013 YILI KURUMSAL MALİ DURUM
VE BEKLENTİLER RAPORU**

TEMMUZ 2013

İÇİNDEKİLER

SUNUŞ	3
I. Ocak - Haziran 2013 Dönemi Bütçe Uygulama Sonuçları	4
A. Bütçe Giderleri.....	4
B. Bütçe Gelirleri.....	12
C. Finansman	15
II. Ocak - Haziran 2013 Döneminde Yürütülen Faaliyetler.....	16
III. Temmuz – Aralık 2013 Dönemine İlişkin Beklentiler ve Hedefler	21
A. Bütçe Giderleri.....	21
B. Bütçe Gelirleri.....	22
C. Finansman	22
IV. Temmuz - Aralık 2013 Döneminde Yürütülecek Faaliyetler	23

EKLER

1. Gider Tablosu
2. Gelir Tablosu

SUNUŞ:

Üniversitemiz 2547 sayılı Yüksek Öğretim Kanunu uyarınca yüklendiği görevleri mevzuat çerçevesinde yerine getirmektedir. Üniversitemiz bu görevleri yerine getirirken mevzuata tam bağlı kalarak üzerine düşen sorumlulukları yerine getirmeye çalışmakta ve aynı zamanda şeffaf bir üniversite olma bilinciyle başarı çitasını en üst seviyelere taşıma hedefindedir.

Ordu Üniversitesi'ne tahsis edilen kamu kaynaklarının etkili, ekonomik ve verimli kullanılması; kaynak kullanırken tasarruf ilkesine riayet edilmesi; ön mali kontrol sürecinin işletilmesi; uygulamaların izlenerek gereken önlemlerin alınması; açık, şeffaf, saydam ve hesap verebilir bir yönetim anlayışının sergilenmesi, mali mevzuatın temel ilkesi ve günümüz Kamu yönetim anlayışının bir gereğidir.

Üniversitemizin akademik, idari personeli ile diğer çalışanları, Ordu Üniversitesi'ne tahsis edilen veya Ordu Üniversitesi'nin kullanımına verilen kamu kaynaklarının yararını yukarı seviyelere taşıyacak bir anlayış ve uygulama içerisinde, üzerlerine düşeni yapmaktadırlar. Üniversite Yönetimi, bu anlayış ve uygulamanın bilinçlenme ve bunu kurum dışına yansıtan kurumsal kültür ve kimlikle olabileceğinin farkında ve bu yönde çaba içerisinde.

Bu anlayışla hazırlanmış olan Kurumsal Mali Durum ve Beklentiler Raporu, 5018 sayılı Kamu Mali Yönetimi ve Kontrol Kanunu'nun "Bütçe politikası, gelir ve giderin izlenmesi" başlığını taşıyan otuzuncu maddesi uyarınca, 2013 yılının ilk altı aylık uygulamasının sonuçlarını ve ikinci altı aya ilişkin beklenti, hedef ve etkinlikleri içermektedir.

Kamuoyunun bilgisine saygı ile sunulur.

Ordu Üniversitesi

I. OCAK-HAZİRAN 2013 DÖNEMİ BÜTÇE UYGULAMA SONUÇLARI:

A. BÜTÇE GİDERLERİ:

6260 sayılı 2012 Yılı Merkezi Yönetim Bütçe Kanunu ile üniversitemize 53.830.000TL ödenek tahsis edilmiştir. 2013 yılında ise 6363 sayılı 2013 Yılı Merkezi Yönetim Bütçe Kanunu ile üniversitemize 61.484.000TL ödenek tahsis edilmiş olup 2013 yılı bütçe ödeneğimiz 2012 yılı ödeneğine göre %14,22 oranında artış göstermiştir.

2013 yılı Ocak-Haziran döneminde bütçe giderleri toplamı 26.569.345TL olarak gerçekleşmiş olup 2013 yılı başlangıç ödeneğine göre gerçekleşme oranı %43,21 olmuştur. 2012 yılının aynı döneminde bütçe giderleri gerçekleşme toplamı 28.875.188TL olup gerçekleşme oranı %52,9 olmuştur.

2012 ve 2013 yılı bütçe gerçekleşme toplamaları karşılaştırıldığında 2013 yılında bir önceki yıla nazaran %7,99 oranında bir azalma görülmüştür.

2012 yılında;

Personel Giderlerden 11.690.835TL, Sosyal Güvenlik Kurumlarına Devlet Primi Giderlerinden 1.792.065TL, Mal ve Hizmet Alım Giderlerinden 5.647.054TL, Cari Transferlerden 1.031.511TL, Sermaye Giderlerinden ise 8.173.722TL olmak üzere toplam 28.875.188TL,

2013 yılında ise;

Personel Giderlerden 14.350.856TL, Sosyal Güvenlik Kurumlarına Devlet Primi Giderlerinden 2.269.463TL, Mal ve Hizmet Alım Giderlerinden 6.255.671TL, Cari Transferlerden 1.196.608TL, Sermaye Giderlerinden ise 2.496.747TL olmak üzere toplam 26.569.345TL harcama gerçekleştirilmiştir.

2012 yılına nazaran 2013 yılı Ocak-Haziran dönemi gider gerçekleştirmelerinde %7.99 oranında bir azalma söz konusu olmuştur.

2012-2013 Ocak-Haziran dönemi bütçe giderlerinin 1.li düzeyde dağılımların ayrıntısı aşağıda yer alan tabloda gösterilmiştir.

Ekonomik Kod	2012	2013	Fark	Artış Oranı
Personel Giderleri	11.690.835	14.350.856	2.660.021	22,75
Sos.Güv.Kur. Devlet Primi Giderleri	1.792.065	2.269.463	477.398	26,64
Mal ve Hizmet Alımları	5.647.054	6.255.671	608.617	10,78
Cari Transferler	1.031.511	1.196.608	165.097	16,01
Sermaye Giderleri	8.713.722	2.496.747	-6.216.975	-71,35
TOPLAM	28.875.187	26.569.345	-2.305.842	-7,99

2012 yılı 2013 yılı Ocak-Haziran dönemi aylık gider gerçekleştirmeleri karşılaştırıldığında 2013 yılında,

Personel Giderleri harcamaları %22,75,

Sosyal Güvenlik Kurumlarına Devlet Primi Giderleri harcamaları %26,64,

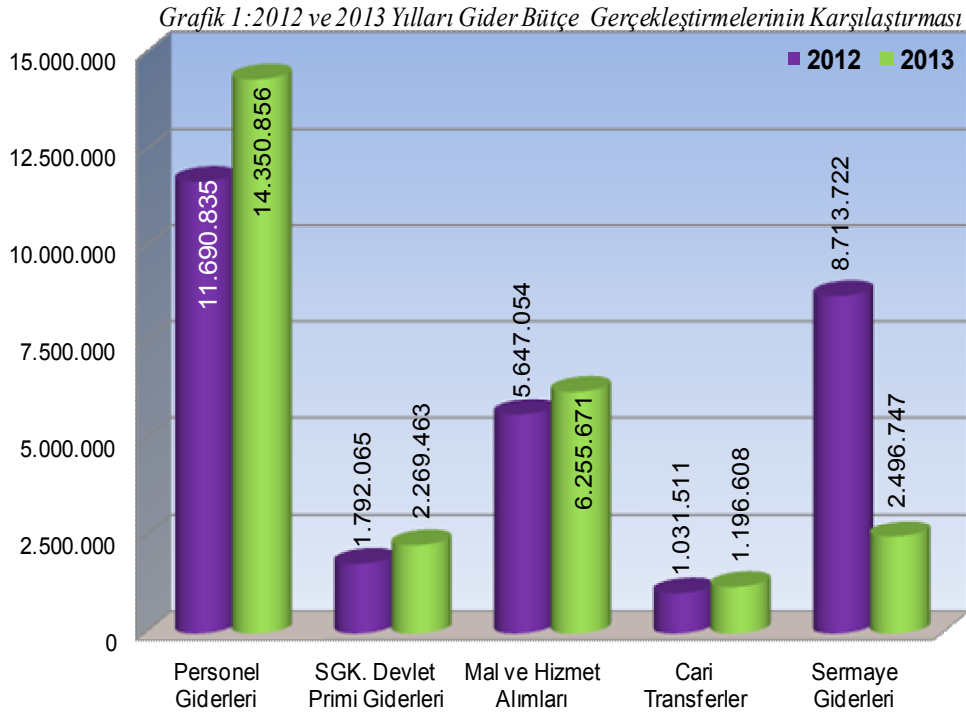
Mal ve Hizmet Alımı Giderleri %10,78,

Cari Transferler ise %16,01 oranında bir önceki yıla göre artış göstermiştir.

Sermaye Giderlerinde ise %71,35 oranında bir azalma söz konusu olmuştur.

2012 yılı Ocak-Haziran döneminde toplam 28.875.187TL harcama gerçekleşmiş iken 2013 Yılı Ocak-Haziran döneminde toplam 26.569.345TL harcama gerçekleşmiştir. Söz konusu dönemler arasında karşılaştırma yapıldığında 2013 yılında bir önceki yıla göre %7.99 oranında azalma yaşanmıştır.

2012 ve 2013 yıllarına ait bütçe gider gerçekleştirmelerine dair karşılaştırmalar, aşağıda yer alan Grafik 1'de gösterilmiştir.



Ekonomik sınıflandırmaya göre 2013 Yılı Ocak-Haziran döneminde gerçekleştirilen bütçe giderlerinin toplam gider içerisindeki payları;

Personel giderleri için %54,01

Sosyal güvenlik kurumlarına devlet primi giderleri için %8,54

Mal ve hizmet alım giderleri için %23,55

Cari transferler için %4,5

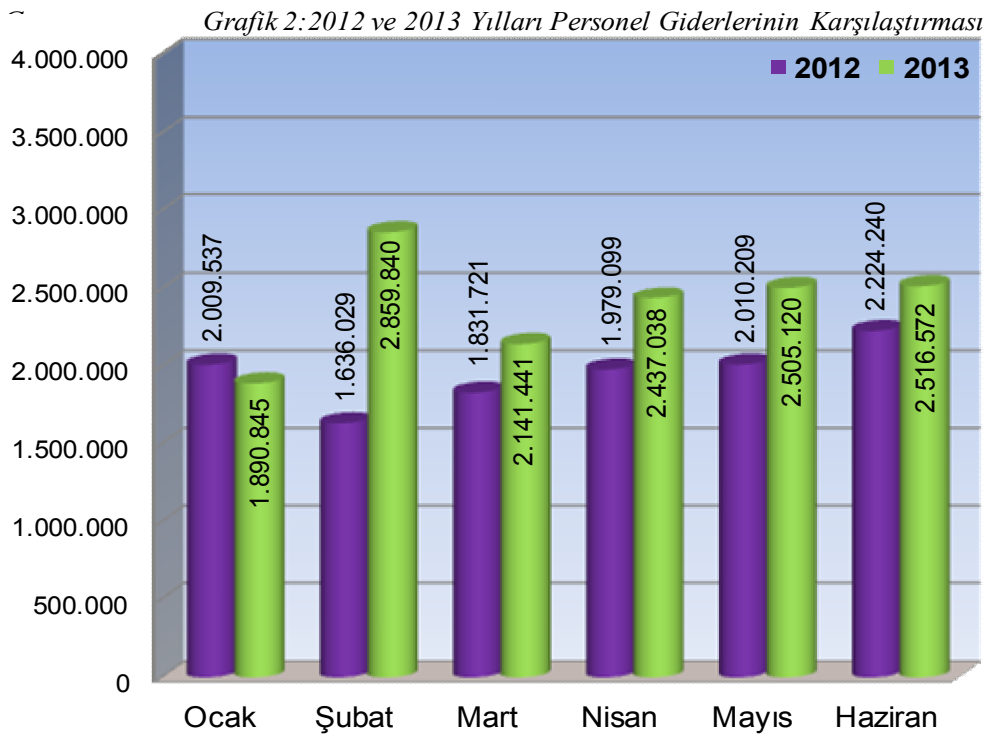
Sermaye giderleri payı ise %9,4 olarak gerçekleşmiştir.

a) Personel Giderleri:

2012 yılında Personel Giderleri için ayrılan Kesintili Başlangıç Ödeneği 19.611.000TL iken, 2013 yılında Kesintili Başlangıç Ödeneği %29,65 artışla 25.426.000TL olmuştur.

2012 Yılı Ocak-Haziran döneminde 11.690.835TL olan gerçekleşme, 2013 yılı Ocak-Haziran döneminde %22,75 artışla 14.350.856TL olmuştur.

2012 ve 2013 yılları Ocak-Haziran döneminde Personel Giderlerinden yapılan harcamalara ait karşılaştırmalar aşağıda yer alan Grafik 2’de gösterilmiştir.



2013 yılı Ocak-Haziran döneminde Personel Giderleri kapsamında yapılan harcamaların 2.li düzeyde ayrıntısı aşağıda yer alan tabloda gösterilmiştir.

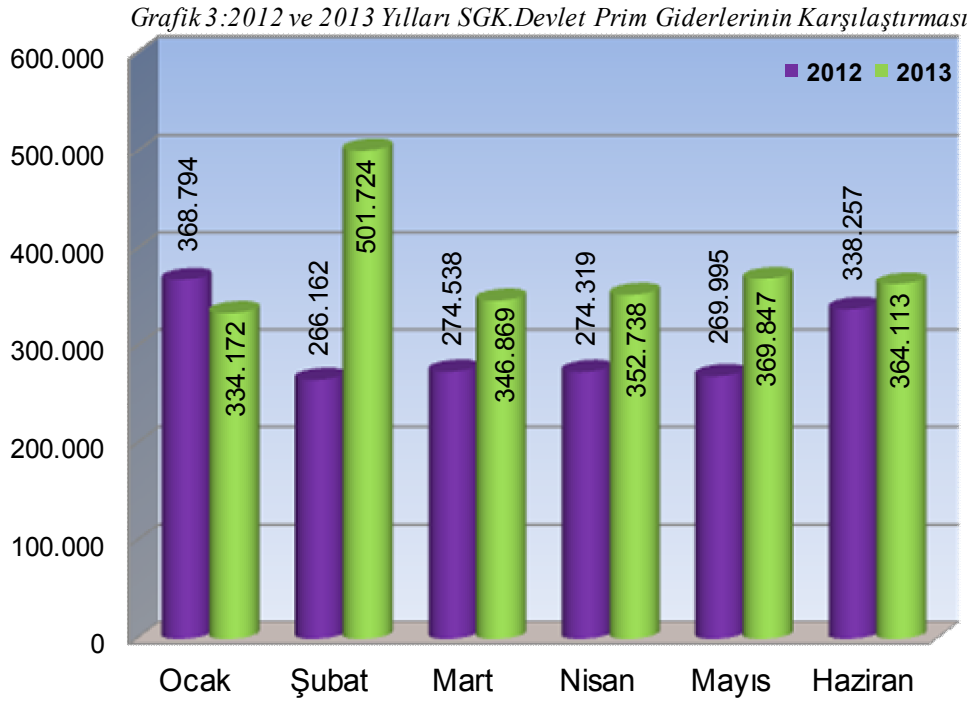
Memurlar	13.929.105
İşçiler	147.318
Geçici Personel	274.433
Toplam	14.350.856

b) Sosyal Güvenlik Kurumlarına Devlet Primi Giderleri:

2012 yılında Sosyal Güvenlik Kurumlarına Devlet Primi Giderleri için ayrılan Kesintili Başlangıç Ödeneği 2.961.000TL iken 2013 yılında Kesintili Başlangıç Ödeneği %30,5 artışla 3.864.000TL olmuştur.

2012 Yılı Ocak-Haziran döneminde 1.792.065TL olan gerçekleşme, 2013 yılı Ocak-Haziran döneminde %26,64 artışla 2.269.463TL olmuştur.

2012 ve 2013 yılları Ocak-Haziran döneminde Sosyal Güvenlik Kurumlarına Devlet Primi Giderlerinden yapılan harcamalara ait karşılaştırmalar aşağıda yer alan Grafik 3'de gösterilmiştir.



2013 yılı Ocak-Haziran döneminde Sosyal Güvenlik Kurumlarına Devlet Primi Giderleri kapsamında yapılan harcamaların 2.li düzeyde ayrıntısı aşağıda yer alan tabloda gösterilmiştir.

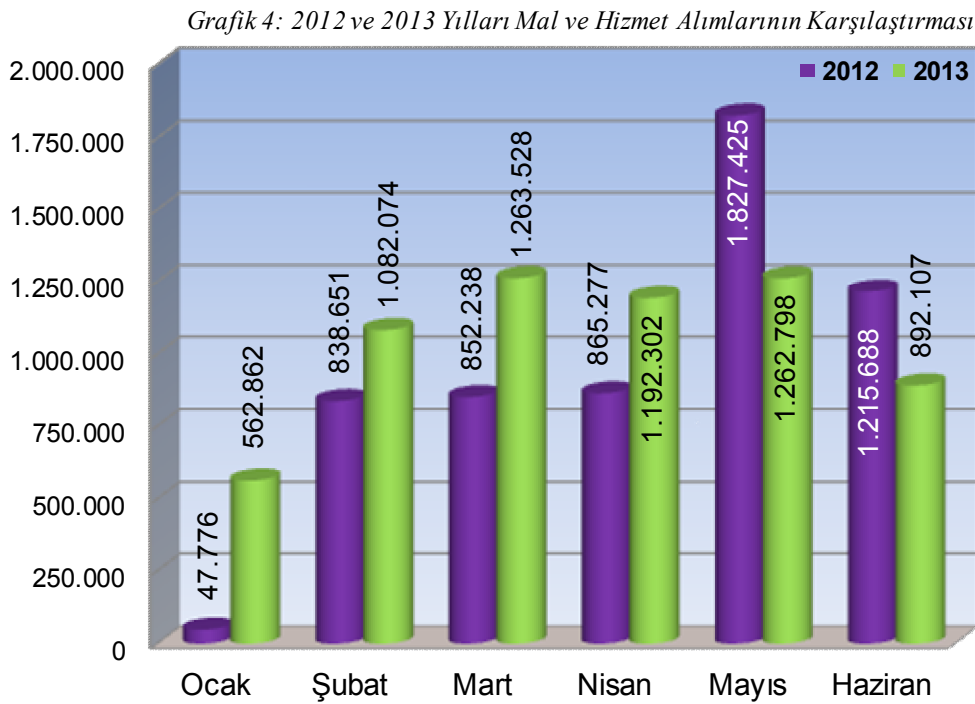
Memurlar	2.210.519
İşçiler	31.392
Geçici Personel	27.552
Toplam	2.269.463

c. Mal ve Hizmet Alım Giderleri:

2012 yılında Mal ve Hizmet Alım Giderleri için ayrılan Kesintili Başlangıç Ödeneği 8.883.000TL iken 2013 yılında Kesintili Başlangıç Ödeneği %17,83 artışla 10.467.000TL olmuştur.

2012 Yılı Ocak-Haziran döneminde 5.647.054TL olan gerçekleşme, 2013 yılı Ocak-Haziran döneminde %10,78 artışla 6.255.671TL olmuştur.

2012 ve 2013 yılları Ocak-Haziran döneminde Mal ve Hizmet Alım Giderlerinden yapılan harcamalara ait karşılaştırmalar aşağıda yer alan Grafik 4'de gösterilmiştir.

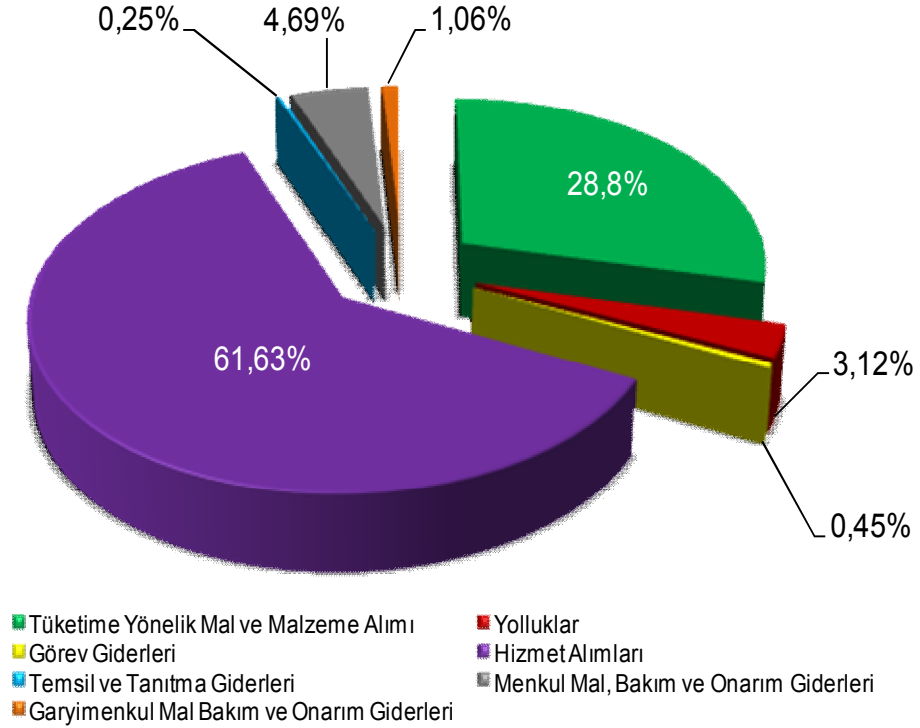


2013 yılı Ocak-Haziran döneminde Mal ve Hizmet Alımları Giderleri kapsamında yapılan harcamaların 2.li düzeyde ayrıntısı aşağıda yer alan tabloda gösterilmiştir.

Tüketime Yönelik Mal ve Malzeme Alımı	1.801.500
Yolluklar	195.125
Görev Giderleri	27.679
Hizmet Alımları	3.855.660
Temsil ve Tanıtma Giderleri	15.411
Menkul Mal, Gayrimaddi Hak Alım Bakım ve Onarım Gid.	293.692
Gayrimenkul Mal Bakım ve Onarım Giderleri	66.604
TOPLAM	6.255.671

2013 yılının ilk altı aylık diliminde gerçekleştirilen bütçe giderlerinin toplam gerçekleştirme giderleri içerisindeki payını gösteren Grafik 5 aşağıda verilmiştir.

Grafik 5: Mal ve Hizmet Alımlarının 2.li Düzeyde Yüzdelerle Dağılımları



2013 Yılı Mal ve Hizmet Alımı giderlerinin, 2012 Yılı'nın aynı dönemine göre artış göstermesinin nedenleri şunlardır.

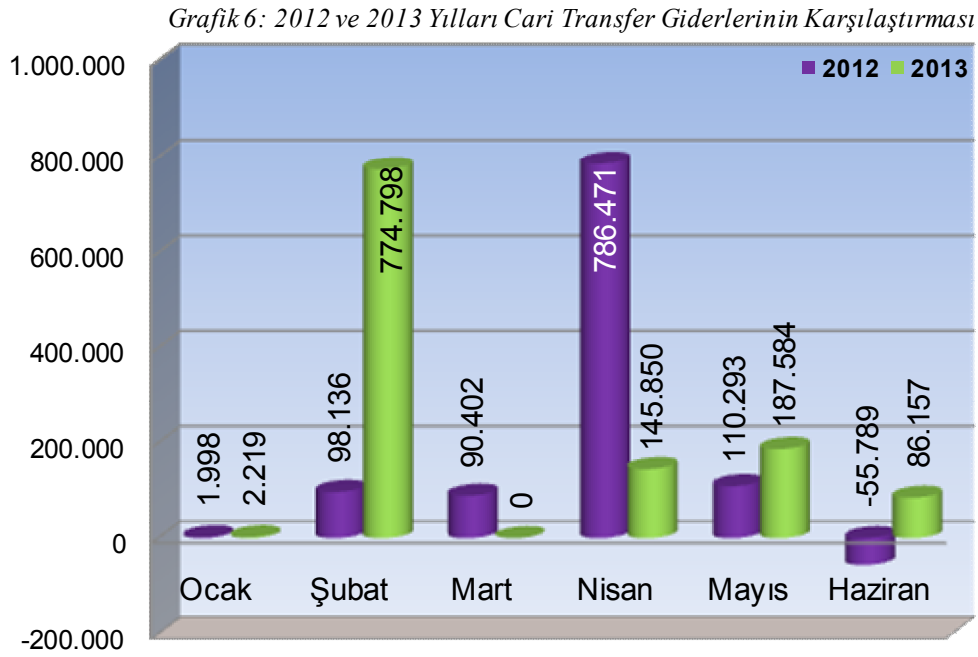
- ✓ 03.2- Tüketime Yönelik Mal ve Malzeme Alımları harcama kaleminde fiziki kapasitede yaşanan genişleme ile birlikte elektrik ve yakacak giderlerinin birim maliyetlerinde yıl içerisinde yaşanan artışlar sonucu ilgili bütçe tertiplerinde yaşanan harcamaların artması,
- ✓ 03.5- Hizmet Alımları harcama kaleminde, Temizlik ve Güvenlik Hizmeti Alımı giderlerinin üniversitemizin fiziki kapasitesinde yaşanan genişlemeden dolayı artış göstermesi,
- ✓ 03.7- Menkul Mal, Gayri Maddi Hak Alım, Bakım ve Onarım Giderleri harcama kaleminden yapılan araçlar ve büro makinelerinin bakım sözleşmelerinin ödenmesi,

d. Cari Transferler:

2012 yılında Cari Transferler Giderleri için ayrılan Kesintili Başlangıç Ödeneği 1.165.000TL iken 2013 yılında Kesintili Başlangıç Ödeneği %5,3 artarak 1.227.000TL olmuştur.

2012 Yılı Ocak-Haziran döneminde 1.031.511TL olan gerçekleşme, 2013 yılı Ocak-Haziran döneminde %16,01 artışla 1.196.608TL olmuştur.

2012 ve 2013 yılları Ocak-Haziran döneminde Cari Transferlerden yapılan harcamalara ait karşılaştırmalar aşağıda yer alan Grafik 6'da gösterilmiştir.



2013 yılı Ocak-Haziran döneminde Cari Transfer Giderlerinden yapılan harcamaların 2.li düzeyde ayrıntısı aşağıda yer alan tabloda gösterilmiştir.

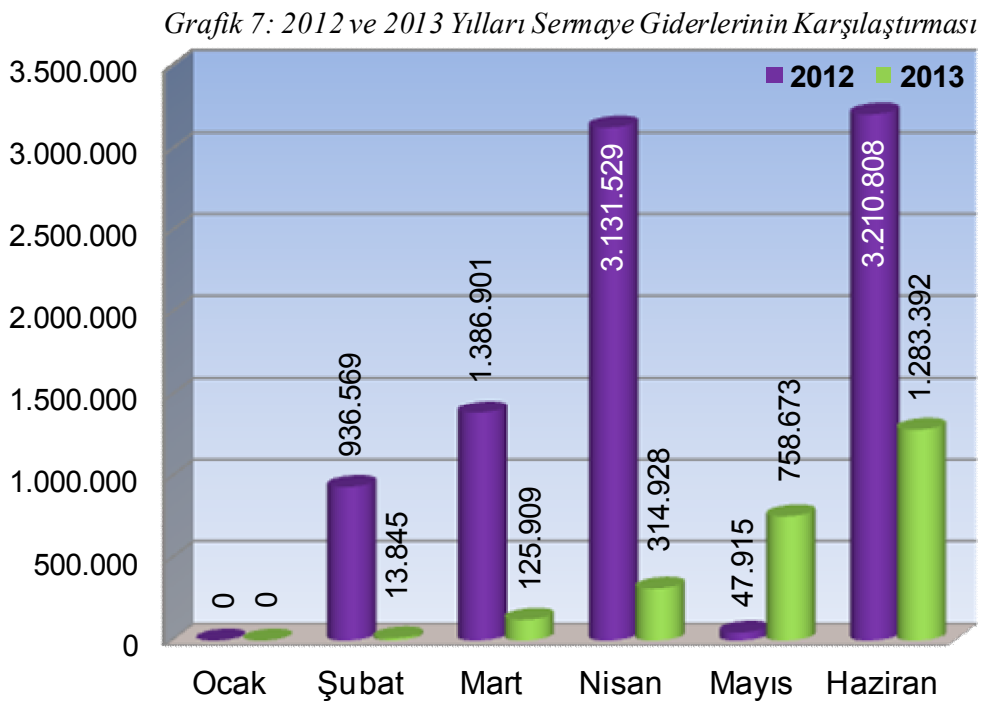
Görev Zararları	781.816
Kar Amacı Gütmeyen Kuruluşlara Yapılan Transferler	414.792
TOPLAM	1.196.608

e. Sermaye Giderleri:

2012 yılında Sermaye Giderleri için ayrılan Kesintili Başlangıç Ödeneği 21.210.000TL iken 2013 yılında Kesintili Başlangıç Ödeneği %3,35 azalarak 20.500.000TL olmuştur.

2012 Yılı Ocak-Haziran döneminde 8.873.722TL olan gerçekleşme, 2013 yılı Ocak-Haziran döneminde %71,35 azalışla 2.496.747TL olmuştur.

2012 ve 2013 yılları Ocak-Haziran döneminde Sermaye Giderlerden yapılan harcamalara ait karşılaştırmalar aşağıda yer alan Grafik 7’de gösterilmiştir.



2013 yılı Ocak-Haziran döneminde Sermaye Giderleri kapsamında yapılan harcamaların 2.li düzeyde ayrıntısı aşağıda yer alan tabloda gösterilmiştir.

Mamul Mal Alımları	802.341
Gayri Maddi Hak Alımları	97.382
Gayrimenkul Sermaye Üretim Giderleri	1.492.544
Gayrimenkul Büyük Onarım Giderleri	104.480
TOPLAM	2.496.747

B. BÜTÇE GELİRLERİ:

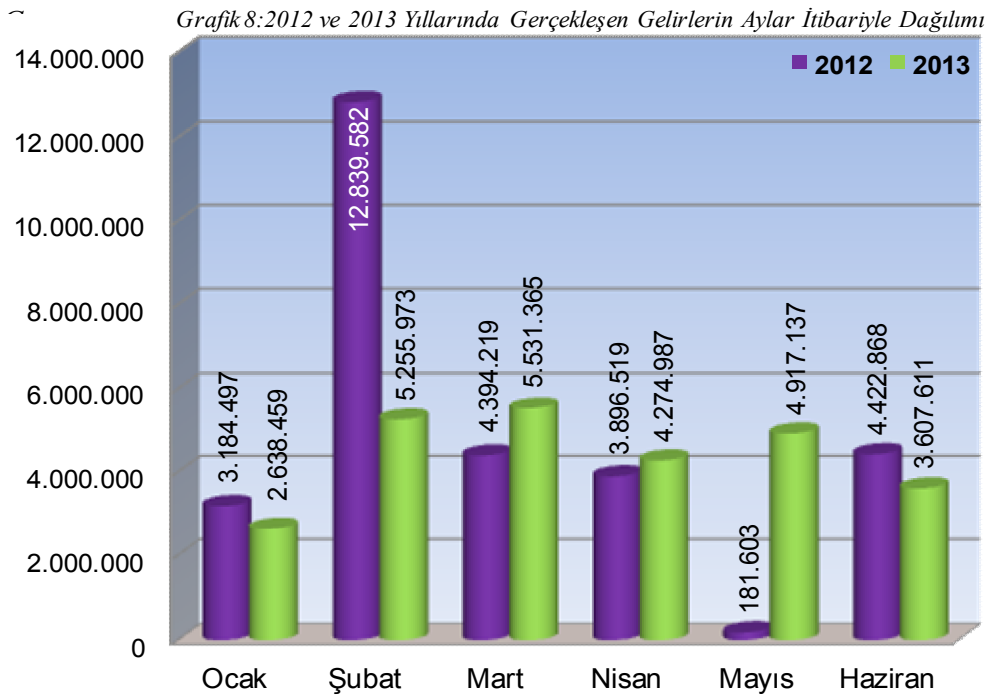
6363 sayılı 2013 Yılı Merkezi Yönetim Bütçe Kanunu ile üniversitemize 2013 mali yılı içerisinde kullanılmak üzere 61.484.000TL gelir tahmin edilmiştir.

2013 yılı öngörülen bütçe gelirimiz 2012 yılı bütçe gelir gerçekleşme toplamına göre %1,61 oranında azalma göstermiştir.

2013 yılı bütçe gelirleri toplamı Ocak-Haziran döneminde toplam 26.225.532TL gerçekleşmiş olup, gerçekleşme oranı %42,65'dir. 2012 yılının aynı döneminde bütçe gelirleri gerçekleşmesi toplam 28.919.288TL olup gerçekleşme oranı ise %46,28 olmuştur.

2012 ve 2013 yılı Ocak-Haziran dönemlerine ait bütçe gelir gerçekleşme toplamaları karşılaştırıldığında %9,31 oranında azalış olduğu görülmüştür.

2012 ve 2013 yılı Ocak-Haziran Döneminde aylar itibariyle ne kadar gelir elde edildiğine ilişkin Grafik 8 aşağıda verilmiştir.



2012-2013 Ocak-Haziran dönemi gerçekleşen bütçe gelirlerinin ekonomik sınıflandırmaya göre karşılaştırmalı dağılım tablosu aşağıdaki gibidir.

Ekonomik Kod	2012	2013	Artış Oranı
03. Teşebbüs ve Mülkiyet Gelirleri	2.460.415	2.093.368	-14,92%
04. Alınan Bağış ve Yardımlar ile Özel Gelirler	26.032.205	21.888.713	-15,92%
05. Diğer Gelirler	424.059	2.230.726	426,04%
06. Sermaye Gelirleri	2.609	12.724	387,75%
Bütçe Gelirlerinin Toplamı	28.919.288	26.225.532	-9,31%

03. Teşebbüs ve Mülkiyet Gelirleri:

Üniversitemizin, 2013 yılı bütçesinde Teşebbüs ve Mülkiyet Gelirleri tertibi için 3.371.000TL gelir öngörülmüştür. 2013 Yılı Ocak-Haziran döneminde 2.093.368TL gelir gerçekleşmiş olup, gerçekleşme oranı %56,11'dir.

2012 yılının aynı döneminde ise 2.415.460TL gelir gerçekleşmiş olup, gerçekleşme oranı %48,20'dir.

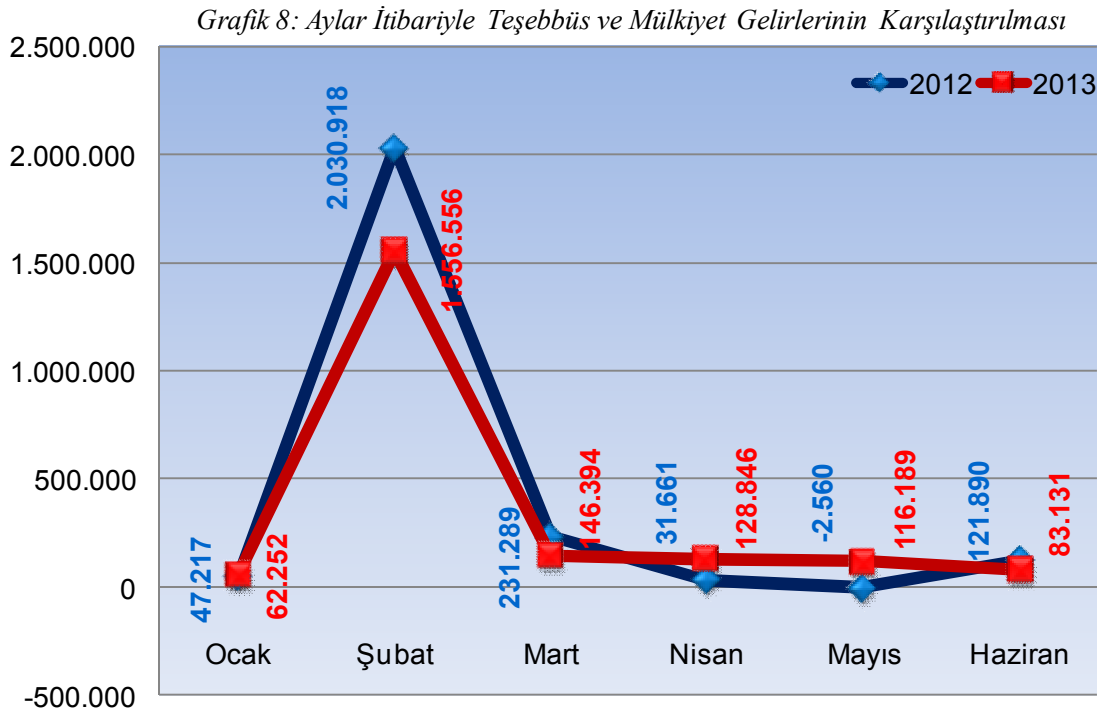
2012 ve 2013 yılı Ocak-Haziran dönemlerine ait gerçekleştirmeler karşılaştırıldığında 2013 yılında %14,92 oranında bir azalma söz konusu olmuştur.

Söz konusu azalma;

- ✓ Üniversitemiz öğrenci yurtlarına tahmin edilenden daha öğrencinin talepte bulunması ve
- ✓ İkinci öğretim hizmeti veren okullarımız için açılan öğrenci kontenjanlarına tahmin edilenden daha az öğrenci başvurması

sonucu oluşmuştur.

Ocak-Haziran dönemine ait Teşebbüs ve Mülkiyet Gelirlerinin aylar itibariyle karşılaştırıldığı Grafik 8 aşağıda verilmiştir.



04. Alınan Bağış ve Yardımlar ile Özel Gelirler:

Üniversitemizin,

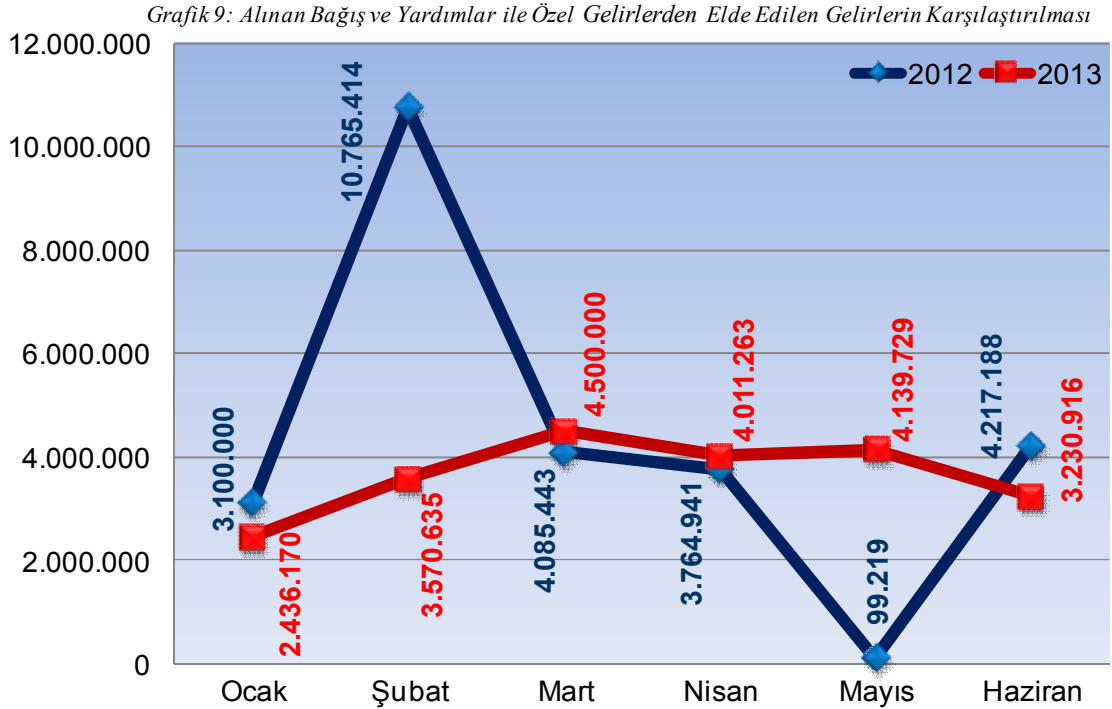
2013 yılı bütçesinde Alınan Bağış ve Yardımlar ile Özel Gelirler tertibi için 56.094.000TL gelir öngörülmüştür. 2013 yılı Ocak-Haziran döneminde 21.888.713TL gelir gerçekleşmiş olup, gerçekleşme oranı %39,02'dir.

2012 yılının aynı döneminde ise 26.032.205TL gelir gerçekleşmiş olup, gerçekleşme oranı %46,81'dir.

2012 ve 2013 yılı Ocak-Haziran dönemlerine ait gerçekleştirmeler karşılaştırıldığında 2013 yılında %15,92 oranında bir azalma söz konusu olmuştur.

Söz konusu azalmanın nedeni ilk altı aylık dönem içerisinde Maliye Bakanlığı tarafından tahakkuk ettirilen nakit tutarının düşük olması ve buna bağlı olarak Hazine Müsteşarlığı tarafından hesaplarımıza yatırılan nakit tutarlarının düşük kalmasıdır.

Ocak-Haziran dönemine ait Alınan Bağış ve Yardımlar ile Özel Gelirlerin aylar itibariyle karşılaştırıldığı Grafik 9 aşağıda verilmiştir.



05. Diğer Gelirler:

Üniversitemizin,

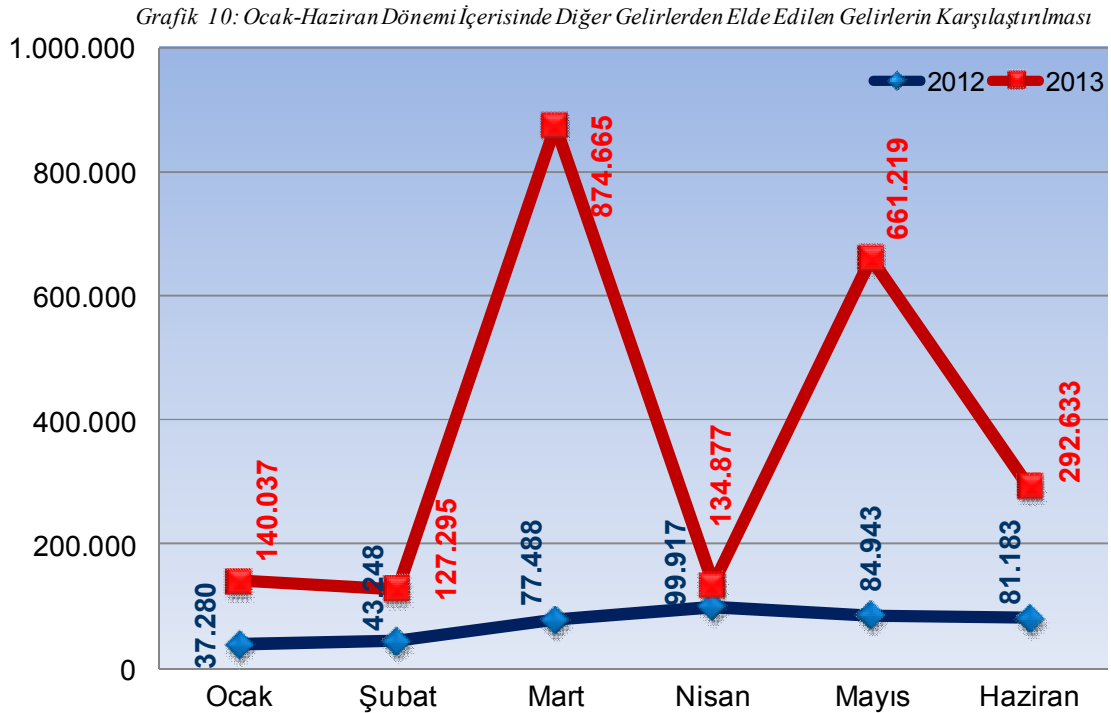
2013 yılı bütçesinde Diğer Gelirler tertibi için 1.659.000TL gelir öngörülmüştür. 2013 yılı Ocak-Haziran döneminde 2.230.726TL gelir gerçekleşmiş olup, gerçekleşme oranı %134,46'dır.

2012 yılının aynı döneminde ise 424.059TL gelir gerçekleşmiş olup, gerçekleşme oranı %23,92'dir.

2012 ve 2013 yılı Ocak-Haziran dönemlerine ait gerçekleştirmeler karşılaştırıldığında 2013 yılında %426,04 oranında bir artma söz konusu olmuştur.

Söz konusu artışın nedeni, İrat kaydedilecek teminat mektupları tutarlarının, Araştırma projeleri gelirleri payının, Mevduat ve diğer faiz tutarlarının tahmin edilenden fazla elde edilmesinden kaynaklanmıştır.

Ocak-Haziran dönemine ait Diğer Gelirlerin aylar itibariyle karşılaştırıldığı Grafik 10 aşağıda verilmiştir.



C. FİNANSMAN:

Üniversitemizde, tüm giderlerimiz hazine yardımı ve öz gelirlerimiz ile finanse edilmekte olup, 2013 Yılı Kurumsal Mali Durum ve Beklentiler Raporunun Bütçe Gelirleri başlığı altında detaylı olarak gösterilmiştir.

II. OCAK-HAZİRAN 2013 DÖNEMİNDE YÜRÜTÜLEN FAALİYETLER:

Ordu Üniversitesi, Ocak-Haziran 2013 döneminde bütçeye sağlanan kaynakları, ihtiyaçlarının öncelik sırasını gözeterek, 2013 yılı Merkezi Yönetim Bütçe Uygulama Tebliği ile kamu mali yönetimi çerçevesinde ve tasarruf anlayışı içerisinde, mali disiplin ilkelerine bağlı kalarak, etkili ve hesap verebilir nitelikte tutulması gayreti içinde belirlenen hedeflere ulaşma yolunda kullanılmasında özen göstermiştir.

Üniversitemiz tarafından yürütülen sektörler bazında yatırım projeleri ile söz konusu projeler için yapılan harcamalara ve gerçekleşme durumuna ilişkin bilgilere aşağıda yer verilmiştir.

A. EĞİTİM SEKTÖRÜ:

Proje Numarası	2013H031490
Sektörü	Eğitim-Yükseköğretim
Proje Adı ve Özellikleri	Çeşitli Ünitelerin Etüt Projesi (DOKAP)
Proje Yeri	Ordu
Karakteristik Özelliği	Etüt Proje ve Müşavirlik
Proje Başlama-Bitiş Yılı	2013-2013
Kümülatif Harcama	0 TL
2013 Yılı Ödeneği	200.000 TL
Proje Tutarı	200.000 TL
2013 Haziran Sonu Harcaması	0 TL

Açıklamalar:

07.02.2013 tarihinde Diş Hekimliği Fakülte binası Proje ve ihale dokümanları, 22.04.2013 tarihinde Müzik ve Sahne Sanatları Fakültesi binası proje ve ihale dokümanları, 21.02.2013 tarihinde ise Ziraat Fakültesi B-Blok binası proje ve ihale dokümanları hazırlanmış olup bu işler için toplam 187.000TL(KDV. hariç) tutarında sözleşme imzalanmıştır.

Proje Numarası	2008H034350
Sektörü	Eğitim-Yükseköğretim
Proje Adı ve Özellikleri	Derslik ve Merkezi Birimler (DOKAP)
Proje Yeri	Ordu
Karakteristik Özelliği	İnşaat + Donanım, Dış Hekimliği (10.000m ²), Ziraat Fakültesi (12.000m ²), Müzik ve Sahne Sanatları Fak.(6.500m ²)
Proje Başlama-Bitiş Yılı	2008-2015
Kümülatif Harcama	36.408.000 TL
2013 Yılı Ödeneği	6.300.000 TL
Proje Tutarı	45.000.000 TL
2013 Haziran Sonu Harcaması	0 TL

Açıklamalar:

Proje kapsamındaki 3 adet fakülte binası için Çeşitli Ünitelerin Etüt Projesi kapsamında proje ihaleleri yapılmış sözleşme imzalanmış ve projelerin Ağustos ayı içerisinde tamamlanması planlanmıştır. Yaklaşık maliyet çalışmaları da projelerle eş zamanlı olarak devam etmektedir.

Yılın üçüncü çeyreğinde binaların yaklaşık maliyeti çıkartılarak yapım ihalesine çıkılacaktır. İhale sürecini aksatan bir durum söz konusu olmadığı takdirde yılın sonuna doğru inşaat+yapım işine başlanması planlanmıştır.

Proje Numarası	2008H034340
Sektörü	Eğitim-Yükseköğretim
Proje Adı ve Özellikleri	Kampüs Altyapısı (DOKAP)
Proje Yeri	Ordu
Karakteristik Özelliği	KnI,, Elektrik, Su, Çevre, Doğalgaz, Yol
Proje Başlama-Bitiş Yılı	2008-2015
Kümülatif Harcama	3.914.000 TL
2013 Yılı Ödeneği	3.500.000 TL
Proje Tutarı	10.000.000 TL
2013 Haziran Sonu Harcaması	1.381.106 TL

Açıklamalar:

2012 yılında yapımına başlayan Kampüs Altyapı çalışmalarını yıllara sâri olarak 2013 yılında da yapımına devam edilmesi planlanmıştır.

2012 yılında yapım işine başlanan Cumhuriyet Yerleşkesi 3. Etap altyapı çalışmaları 2013 mali yılının başından itibaren kaldığı yerden devam etmektedir. Kasım ayı sonuna kadar tamamlanması planlanmaktadır.

2012 yılında yapım işine başlanan Meslek Yüksekokulu ile Sağlık Yüksekokulu Peyzaj ve altyapı yapım işlerinin 2013 yılı içerisinde yapım işleri tamamlanmış olup geçici kabulleri yapılmıştır.

Proje Numarası	2013H031500
Sektörü	Eğitim-Yükseköğretim
Proje Adı ve Özellikleri	Muhtelif İşler (DOKAP)
Proje Yeri	Ordu
Karakteristik Özelliği	Makine-Teçhizat + Yayın Alımı Taşıt Alımı + Bilgi Teknolojileri Büyük Onarım
Proje Başlama-Bitiş Yılı	2013-2013
Kümülatif Harcama	0 TL
2013 Yılı Ödeneği	4.500.000 TL
Proje Tutarı	4.602.000 TL
2013 Haziran Sonu Harcaması	1.004.204 TL

Açıklamalar:

Büyük Onarım:

Mali yılın ilk altı aylık diliminde, proje kapsamında mali yılın başında 3 adet büyük onarım ihalesi yapılması planlanmış ve 24.05.2013 tarihinde Cumhuriyet Yerleşkesi 2013 Yılı Büyük Onarım işi için, 17.06.2013 tarihinde Diş Hekimliği Fakültesi ve Teknik Bilimler MYO. binalarının 2013 yılı onarım işi için 13/06/2013 tarihinde ise Ünye İİBF., Ünye MYO., Fatsa Deniz Bilimleri ve Fatsa MYO. binaları için ayrı ayrı sözleşmeler imzalanmış olup söz konusu yapım işleri için yer teslimleri yapılmıştır.

İkinci altı aylık dilimde ise eylül ayı sonuna kadar onarım işlerinin tamamlanması planlanmaktadır.

Makine-Teçhizat Alımları:

İlk altı aylık dilim içerisinde, üniversiteye bağlı başkanlıklar ve diğer idari birimlerde kullanılmak üzere bilgisayar, yazıcı, fotokopi makinesi, büro mobilyaları vb. mefruşat ve makinelerin alımı gerçekleştirilmesi planlanmış olup, rektörlüğe bağlı başkanlıklar ve diğer idari birimler için 50 adet bilgisayar ve monitör ve yazıcı alımı, Diş Hekimliği Fakültesinde kullanılmak üzere 15 adet diş ünitesi alımı ve Beden Eğitimi ve Spor Yüksek Okulunda kullanılmak üzere dolap ve bekleme koltuğu ve PowerTimer Test sistemi alımı yapılmıştır. Teknik Bilimler MYO. Yapı ve Malzeme Laboratuvarı için demirbaş alımı işi ihalesi gerçekleştirilmiş olup teslim aşamasındadır.

İkinci altı aylık diliminde ise satın alma planlamasında yer alan diğer malzeme alımları için gerekli faaliyetler yerine getirilecektir.

Yayın Alımı:

Mali yılın ilk altı aylık dilimi içerisinde, üniversitemiz merkez kütüphanesi için RFID sistemi alımı ihalesi gerçekleştirilmiş ve haziran ayı içerisinde sözleşme imzalanmıştır. Üniversitemiz Merkez Kütüphanesi için kitap alımı planlanmakta ancak Haziran ayına kadar alımı gerçekleştirilememiştir. Bahse konu alım işinin ikinci yarıyıldan yapılması planlanmaktadır.

Yılın ikinci altı aylık dilimi içerisinde ise üniversitemiz merkez kütüphanesi için yabancı ve yerli kitap alımı yapılması planlanmaktadır. Bu alım işi için 200.000 TL harcama

yapılması öngörülmektedir. Üniversitemiz merkez kütüphanesinde kullanılmak üzere mefruşat ve diğer yayın alımları için 100.000 TL tutarında çeşitli alımlar planlanmaktadır.

Bilgi Teknolojileri:

Mali yılın ilk altı aylık diliminde, üniversitenin internet ağı üzerinden akademisyen ve öğrencilerin bilimsel kaynaklardan yararlanmasını sağlamak amacıyla çeşitli bilim dallarına yönelik muhtelif sayılarda veri tabanlarına üyelik alımları yapılmıştır. Ordu Üniversitesi Rektörlüğü ve bağlı idari birimlerde kullanılmak üzere alınması planlanan Elektronik Belge Yönetim Sistemi alım işinden ivedi ihtiyaçların öncelik verilmesi ve sistem alt yapısının yetersiz kalması sebebiyle vazgeçilmiştir.

Mali yılın ikinci altı aylık diliminde ise rektörlük ve bağlı birimlerde ve kullanılmak üzere, Microsoft Kampüs anlaşması çerçevesinde Microsoft lisans alımlarını yapılması, Üniversitemiz sunucu sisteminde kullanılmak üzere ağ alt yapı yazılımı alımı, Birimlerinde kullanılmak üzere bilgisayar paket programı alımı planlanmıştır. Ayrıca Öğrenci İşleri ve Personel Otomasyonlarının iyileştirilmesi için alım yapılması planlanmaktadır.

Taşıt Alımı:

2013 Yılı Bütçe Kanununda yer alan T Cetveline göre alınabilecek olan 1 adet Midibüs (T10) alımı gerçekleştirilmiştir.

Proje Numarası	2008H050150
Sektörü	Eğitim-Yükseköğretim
Proje Adı ve Özellikleri	Açık ve Kapalı Spor Tesisleri (DOKAP)
Proje Yeri	Ordu
Karakteristik Özelliği	İnşaat(1 Tenis Kortu, 1 Mini Futbol Sahası)
Proje Başlama-Bitiş Yılı	2008-2013
Kümülatif Harcama	9.010.000 TL
2013 Yılı Ödeneği	1.000.000 TL
Proje Tutarı	10.010.000 TL
2013 Haziran Sonu Harcaması	0 TL

Açıklamalar:

Mali yılın ilk altı aylık dilimi içerisinde, Projenin "İnşaat (2 Basket Sahası, 2 Tenis Kortu)" olan karakteristiği Üniversitemizin talebi ve Kalkınma Bakanlığının onayı ile "İnşaat (1 Tenis Kortu, 1 Mini Futbol Sahası)" olarak değiştirilmiştir. Bu doğrultuda söz konusu işin projeleri ve yaklaşık maliyeti Daire Başkanlığımız tarafından hazırlanarak yapım ihalesine çıkmış, ihale sonuçlandırılmış ve yapım işinin sözleşmesi 21.05.2013 tarihinde imzalanarak yer teslimi yapılmıştır.

İkinci altı aylık dilim içerisinde ise söz konusu işin sözleşmesi imzalanan projenin Temmuz-Aralık döneminde tamamlanarak kabulünün yapılması ve hizmete açılması planlanmaktadır.

Proje Numarası	2010K121280
Sektörü	Eğitim-Yükseköğretim
Proje Adı ve Özellikleri	Merkezi Araştırma Laboratuvarı
Proje Yeri	Ordu
Karakteristik Özelliği	İleri Araştırma, Makine-Teçhizat, İnş.(2.000m ²)
Proje Başlama-Bitiş Yılı	2010-2013
Kümülatif Harcama	4.778.000 TL
2013 Yılı Ödeneği	600.000 TL
Proje Tutarı	5.378.000 TL
2013 Haziran Sonu Harcaması	0 TL

Açıklamalar:

Yılın ilk altı ayı içerisinde ilgili proje kapsamında herhangi bir harcama gerçekleştirilmemiştir. Yılın ikinci yarısında ise makine-teçhizat ve laboratuvar sistemi alımlarının yapılması planlanmaktadır.

Proje Numarası	2013K120490
Sektörü	Eğitim-Yükseköğretim
Proje Adı ve Özellikleri	Rektörlük Bilimsel Araştırma Projeleri
Proje Yeri	Ordu
Karakteristik Özelliği	İleri Araştırma, Makine Teçhizat
Proje Başlama-Bitiş Yılı	2013-2013
Kümülatif Harcama	0 TL
2013 Yılı Ödeneği	400.000 TL
Proje Tutarı	400.000 TL
2013 Haziran Sonu Harcaması	0 TL

Açıklamalar:

Yılın ilk altı ayı içerisinde ilgili proje kapsamında herhangi bir harcama gerçekleştirilmemiştir.

Bilimsel Araştırma Projeleri Yönetmeliğinin 11. maddesi gereği özel ödenek kaydı yapılan ödeneye göre Rektörlük Bilimsel Araştırma Komisyonunca yapılan değerlendirmeler sonucu, üniversitemiz döner sermayesinden aktarılan gelirlerinden; Bilimsel Araştırma Projesi (BAP) için ihtiyaç duyulan cihaz, makine-teçhizat ve diğer demirbaş alımları yapılacaktır.

III. TEMMUZ-ARALIK 2013 DÖNEMİNE İLİŞKİN BEKLENTİLER VE HEDEFLER:

A. BÜTÇE GİDERLERİ:

Üniversitemiz; Temmuz-Aralık 2013 döneminde bütçe ile kendisine sağlanan kaynakları, Kamu harcamaları mali disiplin ilkeleri ve belirlenen bütçe hedefleri esas alınarak, ayrıntılı finansman programı çerçevesinde azami tasarruf anlayışı içerisinde kullanılacaktır.

Derslik ve Merkezi Birimler Projesi dışında kalan yatırım projeleri bütçe ödenekleri dâhilinde tamamlanacaktır. Derslik ve Merkezi Birimler Projesi ödeneğinin tamamının harcanamama nedeni ise projesinin ancak yılın üçüncü çeyreğinde yaklaşık maliyeti çıkartılarak yapım ihalesine çıkılacağından dolayı temin edilen ödeneğin tamamı harcanamayacaktır.

Gider Türü	2013 Yılı KBÖ.	2013 Yılı Sonu Harcama Tahmini
01- Personel Giderleri	25.426.000	30.369.100
02- SGK. Devlet Primi Giderleri	3.864.000	4.780.000
03- Mal ve Hizmet Alım Giderleri	10.467.000	14.195.395
05- Cari Transferler	1.227.000	1.281.000
06- Sermaye Giderleri	20.500.000	16.422.000
TOPLAM	61.484.000	66.847.495

01. Personel Giderleri: 2013 yılsonu itibariyle Personel Giderleri tahmininin, yıl içerisinde yapılan maaş zamları ile kurumumuza atanan personellerden kaynaklı olarak Kesintili Başlangıç Ödeneğine göre yaklaşık olarak %19,4 oranında artış göstereceği tahmin edilmektedir.

02. Sosyal Güvenlik Kurumlarına Devlet Primi Giderleri: 2013 yılsonu itibariyle Sosyal Güvenlik Kurumlarına Devlet Primi Giderleri tahmininin, yıl içerisinde yapılan maaş zamları ile kurumumuza atanan personel sayılarına paralel artış gösterdiğinden dolayı Kesintili Başlangıç Ödeneğine göre yaklaşık olarak %23,7 oranında artış göstereceği tahmin edilmektedir.

03. Mal ve Hizmet Alımı Giderleri: 2013 yılsonu itibariyle Mal ve Hizmet Alımları Giderleri tahmininin, Kesintili Başlangıç Ödeneğine göre yaklaşık %35,6 oranında bir artış göstereceği tahmin edilmektedir. Bu artışın nedeni ise mevcut kullanım alanlarımızda ki elektrik, doğalgaz ile yakıt fiyatlarındaki ve personel sayısında ki artışlardan kaynaklanmaktadır.

05. Cari Transferler: 2013 yılsonu itibariyle Cari Transfer Giderleri tahmininin Kesintili Başlangıç Ödeneğine göre yaklaşık %4,4 oranında bir artış göstereceği tahmin edilmektedir.

06. Sermaye Giderleri: 2013 yılsonu itibariyle Sermaye Giderleri tahminin Kesintili Başlangıç Ödeneğine göre %19,9 oranında az olacağı tahmin edilmektedir. Bunun nedeni ise yukarıda belirtildiği üzere Derslik ve Merkezi Birimler Projesinin ancak yılın üçüncü çeyreğinde yaklaşık maliyeti çıkartılarak yapım ihalesine çıkılacağından dolayı temin edilen ödeneğin tamamı harcanamayacaktır.

B. BÜTÇE GELİRLERİ:

2013 yılında 61.484.000TL gelir gerçekleşmesi tahmin edilen bütçemizde gelirlerin ekonomik kod düzeyinde dağılımı gösteren tablo aşağıda gibidir.

Ekonomik Kod	2013 Yılı Bütçe Geliri	2013 Yılsonu Gelir Tahmini
03. Teşebbüs ve Mülkiyet Gelirleri	3.731.000	3.840.000
04. Alınan Bağış ve Yrd. ile Özel Gelirler	56.094.000	59.000.000
05. Diğer Gelirler	1.659.000	4.000.000
06. Sermaye Gelirleri	0	7.495
TOPLAM	61.484.000	66.847.495

03. Teşebbüs ve Mülkiyet Gelirleri: Şartname, Basılı Evrak, Form Satış Gelirleri, örgün-yaygın ve ikinci öğretim öğretimden elde edilen harç gelirleri, tezli yüksek lisans gelirleri, doktora gelirleri, diğer hizmet gelirleri ve taşınmazlardan elde edilen kira gelirlerin 2013 yılsonu itibariyle Toplam 3.840.000TL olacağı tahmin edilmektedir

04. Alınan Bağış ve Yardımlar ile Özel Gelirler: Merkezi Yönetim Bütçesine Dâhil idarelerden Alınan Bağış ve Yardımlar ile Kurumlardan ve Kişilerden Alınan Yardım ve Bağışların (YÖK) 2013 yılsonu itibariyle Toplam 59.000.000TL olacağı tahmin edilmektedir.

05. Diğer Gelirler: Döner Sermaye Gelirlerinden Araştırma Projelerinin yürütülmesi için aktarılan payın 2013 Yılsonu itibariyle 4.000.000TL olacağı tahmin edilmektedir.

06. Sermaye Gelirleri: Bu gelir türünden bütçe tahmini olmayıp yılsonunda 7.500TL civarında gelir gerçekleşmesi tahmin edilmektedir.

C. FİNANSMAN:

Üniversitemizde, tüm giderlerimiz hazine yardımı ve öz gelirlerimiz ile finanse edilmektedir.

IV. TEMMUZ-ARALIK 2013 DÖNEMİNDE YÜRÜTÜLECEK FAALİYETLER:

Ordu Üniversitesi'ne 2013 yılında 6363 sayılı Merkezi Yönetim Bütçe Kanunu ile verilen ödenekler Temmuz-Aralık 2013 döneminde ihtiyaçların öncelik göz önünde bulundurularak verimli ve ekonomik bir şekilde kullanılacaktır. Bütçe Kanunu ile tahsis edilen kamu kaynakları, eğitim ve öğretim hizmetlerinin yerine getirilmesinin yanı sıra kamusal hizmetlerin de yerine getirilebilmesi için kullanılacaktır.

- ✓ Çeşitli Ünitelerin Etüt Projesi kapsamında 3 ayrı işin Ağustos ayında tamamlanarak kabulünün yapılması planlanmaktadır.
- ✓ Derslik ve Merkezi Birimler Projesi kapsamında yılın üçüncü çeyreğinde binaların yaklaşık maliyeti çıkartılarak yapım ihalesine çıkılacaktır. Yılın sonuna doğru inşaat+yapım işine başlanması planlanmıştır.
- ✓ Cumhuriyet Yerleşkesi 3'ncü etap altyapı çalışmalarının kasım ayı sonuna kadar tamamlanması planlanmaktadır.
- ✓ Eylül ayı sonuna kadar büyük onarım işlerinin tamamlanması planlanmaktadır.
- ✓ Satın alma planlaması doğrultusunda makine ve teçhizat alımları yapılacaktır.
- ✓ Merkezi kütüphane için yabancı ve yerli kitap alımı yapılması planlanmaktadır. Bu alım işi için 200.000 TL harcama yapılması öngörülmektedir. Mefruşat ve diğer yayın alımları içinse 100.000 TL tutarında çeşitli alımlar planlanmaktadır.
- ✓ Rektörlük ve bağlı birimlerde ve kullanılmak üzere, Microsoft Kampüs anlaşması çerçevesinde Microsoft lisans alımlarını yapılması, Üniversitemiz sunucu sisteminde kullanılmak üzere ağ alt yapı yazılımı alımı, Birimlerinde kullanılmak üzere bilgisayar paket programı alımı planlanmıştır. Ayrıca Öğrenci İşleri ve Personel Otomasyonlarının iyileştirilmesi için alım yapılması planlanmaktadır.
- ✓ Açık Kapalı Spor Tesisleri Projesi kapsamında 21.05.2013 tarihinde işin sözleşmesi imzalanmış olup, yapım işlerinin tamamlanarak kabulünün yapılması ve hizmete açılması planlanmaktadır.
- ✓ Yılın ikinci yarısında Rektörlük Bilimsel Araştırma Projeleri alımları kapsamında Bilimsel Araştırma Projeleri Yönetmeliğinin 11'nci maddesi gereği özel ödenek kaydı yapılan ödeneğe göre Rektörlük Bilimsel Araştırma Komisyonunca yapılan değerlendirmeler sonucu, üniversitemiz döner sermayesinden aktarılan gelirlerinden; Bilimsel Araştırma Projesi (BAP) için ihtiyaç duyulan cihaz, makine-teçhizat ve diğer demirbaş alımları yapılacaktır.

EK- 1 BÜTÇE GİDERLERİNİN GELİŞİMİ

BÜTÇE GİDERLERİ	2012 Gerçekleşme Toplamı	2013 KBÖ	Ocak Gerçekleşme		Şubat Gerçekleşme		Mart Gerçekleşme		Nisan Gerçekleşme		Mayıs Gerçekleşme		Haziran Gerçekleşme		Ocak-Haziran Gerçekleşme		Artış Oranı (%) *	Ocak-Haziran Gerçekleşme Oranı (%) **		2013 Yılı Sonu Gerçekleşme Tahmini	
			2012	2013	2012	2013	2012	2013	2012	2013	2012	2013	2012	2013	2012	2013					
01	PERSONEL GİDERLERİ	23.353.693	25.426.000	2.009.537	1.890.845	1.636.029	2.859.840	1.831.721	2.141.441	1.979.099	2.437.038	2.010.209	2.505.120	2.224.240	2.516.572	11.690.835	14.350.856	22,75	50,06	56,44	30.169.100
01	1 Memurlar	22.795.617	24.684.000	1.981.754	1.852.147	1.600.459	2.807.302	1.776.506	2.072.073	1.929.357	2.368.198	1.961.439	2.389.885	2.173.246	2.439.500	11.422.761	13.929.105	21,94	50,11	56,43	29.275.100
01	3 İşçiler	210.145	232.000	12.064	12.295	14.357	14.598	20.580	20.716	14.449	14.532	14.328	59.600	19.933	25.577	95.713	147.318	53,92	45,55	63,50	309.000
01	4 Geçici Personel	347.930	510.000	15.719	26.403	21.213	37.940	34.635	48.652	35.293	54.308	34.442	55.635	31.061	51.495	172.362	274.433	59,22	49,54	53,81	585.000
02	SOSYAL GÜV. KUR. DEVLET PRİMİ GİDERLERİ	3.585.174	3.864.000	368.795	334.172	266.162	501.724	274.538	346.869	274.319	352.738	269.995	369.847	338.257	364.113	1.792.065	2.269.463	26,64	49,99	58,73	4.780.000
02	1 Memurlar	3.432.762	3.717.000	363.919	329.064	259.180	493.860	265.617	337.390	266.487	344.241	262.373	353.670	329.130	352.294	1.746.707	2.210.519	26,55	50,88	59,47	4.648.000
02	3 İşçiler	44.086	47.000	2.569	2.568	3.033	3.044	4.369	4.388	3.047	3.056	3.029	12.732	3.816	5.604	19.862	31.392	58,05	45,05	66,79	66.000
02	4 Geçici Personel	108.326	100.000	2.307	2.540	3.949	4.820	4.551	5.091	4.785	5.441	4.593	3.445	5.312	6.215	25.496	27.552	8,06	23,54	27,55	66.000
03	MAL VE HİZMET ALIM GİDERLERİ	12.660.666	10.467.000	47.776	562.862	838.651	1.082.074	852.238	1.263.528	865.277	1.192.302	1.827.425	1.262.798	1.215.688	892.107	5.647.054	6.255.671	10,78	44,60	59,77	14.195.395
03	2 Tüketime Yönelik Mal ve Malzeme Alımları	3.704.731	3.691.000	33.404	197.018	154.977	221.530	256.831	562.097	224.067	456.808	362.285	281.791	470.873	82.256	1.502.437	1.801.500	19,91	40,55	48,81	4.481.510
03	3 Yolluklar	557.993	352.000	5.175	3.311	19.981	27.376	26.470	34.677	32.368	49.382	43.930	45.484	28.364	34.895	156.288	195.125	24,85	28,01	55,43	620.883
03	4 Görev Giderleri	43.357	26.000	0	1.667	4.763	9.934	16.175	578	1.522	361	7.384	14.682	77	457	29.921	27.679	-7,49	69,01	106,46	56.000
03	5 Hizmet Alımları	7.421.320	6.119.000	9.197	350.259	614.743	772.265	513.684	634.349	551.213	649.755	1.323.297	794.203	653.801	654.829	3.665.935	3.855.660	5,18	49,40	63,01	7.780.002
03	6 Temsil ve Tanıtma Giderleri	85.944	30.000	0	0	363	1.929	2.165	3.025	7.952	4.870	25.570	4.637	23.258	950	59.309	15.411	-74,02	69,01	51,37	30.000
03	7 Menkul Mal G.maddi Hak Alım, Bakım ve On. Gid.	679.461	140.000	0	9.957	41.742	49.040	33.282	20.413	44.050	29.775	31.310	113.117	35.990	71.390	186.373	293.692	57,58	27,43	209,78	973.000
03	8 Gayrimenkul Mal Bakım ve Onarım Giderleri	159.254	109.000	0	650	2.082	0	3.630	8.389	4.106	1.351	28.408	8.884	0	47.330	38.226	66.604	74,24	24,00	61,10	252.000
03	9 Tedavi ve Cenaze Giderleri	8.605	0	0	0	0	0	0	0	0	0	5.240	0	3.325	0	8.565	0	-100,00	99,53	0,00	2.000
05	CARİ TRANSFERLER	1.149.975	1.227.000	1.998	2.219	98.136	774.798	90.402	0	786.471	145.850	110.294	187.584	-55.789	86.157	1.031.511	1.196.608	16,01	89,70	97,52	1.281.000
05	1 Görev Zararları	722.975	779.000	1.998	2.219	2.105	774.798	4.104	0	592.200	4.799	4.104	0	0	0	604.511	781.816	29,33	83,61	100,36	833.000
05	3 Kar Amacı Gütmeyen Kur. Yapılan Transferler	427.000	448.000	0	0	96.030	0	86.298	0	194.271	141.051	106.190	187.584	-55.789	86.157	427.000	414.792	-2,86	100,00	92,59	448.000
06	SERMAYE GİDERLERİ	13.835.673	20.500.000	0	0	936.569	13.845	1.386.901	125.909	3.131.529	314.928	47.915	758.673	3.210.808	1.283.392	8.713.722	2.496.747	-71,35	62,98	12,18	16.422.000
06	1 Menkul Mal Alımları	2.126.130	2.500.000	0	0	0	0	0	0	34.972	0	0	0	0	767.369	0	802.341	0,00	0,00	32,09	2.122.000
06	3 Gayri Maddi Hak Alımları	149.654	1.000.000	0	0	0	0	0	0	10.276	8.555	10.474	0	76.632	8.555	97.382	1.038,31	5,72	9,74	800.000	
06	4 Gayrimenkul Alımları ve Kamulaştırması	3.210.808	4.000.000	0	0	0	0	0	0	0	0	0	3.210.808	0	3.210.808	0	-100,00	100,00	0,00	4.000.000	
06	5 Gayrimenkul Sermaye Üretim Giderleri	7.507.117	12.000.000	0	0	936.569	13.845	1.386.901	125.909	3.131.529	269.680	0	748.199	0	334.911	5.455.000	1.492.544	-72,64	72,66	12,44	8.200.000
06	7 Gayrimenkul Büyük Onarım Giderleri	841.965	1.000.000	0	0	0	0	0	0	0	39.360	0	0	0	104.480	39.360	104.480	165,45	4,67	10,45	1.300.000
TOPLAM		54.585.181	61.484.000	2.428.106	2.790.098	3.775.547	5.232.281	4.435.800	3.877.747	7.036.696	4.442.856	4.265.837	5.084.022	6.933.203	5.142.341	28.875.188	26.569.345	-7,99	52,90	43,21	66.847.495

Ek-2 BÜTÇE GELİRLERİNİN GELİŞİMİ

BÜTÇE GELİRLERİ		2012 Gerçekleşme Toplamı	2013 Bütçe	OCAK Gerçekleşme		ŞUBAT Gerçekleşme		MART Gerçekleşme		NİSAN Gerçekleşme		MAYIS Gerçekleşme		HAZİRAN Gerçekleşme		OCAK-HAZİRAN Gerçekleşme		Artış Oranı (%) *	OCAK-HAZİRAN Gerçekleşme Oranı (%) **		2013 Yılı Sonu Gerçekleşme Tahmini	
				2012	2013	2012	2013	2012	2013	2012	2013	2012	2013	2012	2013	2012	2013		2012	2013		
03		Teşebbüs ve Mülkiyet Gelirleri	5.104.453	3.731.000	47.217	62.252	2.030.919	1.556.556	231.289	146.394	31.661	128.847	-2.560	116.189	121.890	83.131	2.460.415	2.093.368	-14,92	48,20	56,11	3.840.000
03	1	Mal ve Hizmet Satış Gelirleri	5.015.955	3.671.000	43.317	62.145	2.027.319	1.552.597	227.689	133.751	29.561	114.013	-2.560	107.880	94.858	71.822	2.420.183	2.042.207	-15,62	48,25	55,63	3.739.000
03	6	Kira Gelirleri	86.365	60.000	3.900	0	3.600	3.959	3.600	12.643	2.100	14.834	0	8.309	24.898	10.859	38.098	50.604	32,83	44,11	84,34	100.000
03	9	Diğer Teşebbüs ve Mülkiyet Gelirleri	2.133	0	0	107	0	0	0	0	0	0	0	0	2.133	450	2.133	557	-73,89	100,00	0,00	1.000
04		Alınan Bağış ve Yardımlar ile Özel Gelirler	55.607.652	56.094.000	3.100.000	2.436.170	10.765.415	3.570.635	4.085.443	4.500.000	3.764.941	4.011.263	99.219	4.139.729	4.217.188	3.230.916	26.032.205	21.888.713	-15,92	46,81	39,02	59.000.000
04	2	Merkezi Yön. Büt. Dahil İd. Alınan Bağış ve Yardımlar	55.292.350	56.094.000	3.100.000	2.400.000	10.700.000	3.450.000	4.000.000	4.500.000	3.728.350	4.000.000	0	4.100.000	4.200.000	3.230.916	25.728.350	21.680.916	-15,73	46,53	38,65	58.600.000
04	4	Kurumlardan ve Kişilerden Alınan Yardım ve Bağışlar	315.302	0	0	36.170	65.415	120.635	85.443	0	36.590	11.263	99.219	39.729	17.188	0	303.855	207.797	-31,61	96,37	0,00	400.000
05		Diğer Gelirler	1.772.819	1.659.000	37.280	140.037	43.248	127.295	77.488	874.665	99.917	134.877	84.943	661.219	81.183	292.633	424.059	2.230.726	426,04	23,92	134,46	4.000.000
05	1	Faiz Gelirleri	334.998	10.000	103	55.167	29	41.853	31.847	43.375	39.878	46.235	23.838	270.884	19.308	56.798	115.004	514.312	347,21	34,33	5143,12	800.000
05	2	Kişi ve Kurumlardan Alınan Paylar	514.656	478.000	33.578	81.430	37.891	71.382	40.444	65.929	35.055	76.610	48.308	85.841	57.017	82.543	252.293	463.735	83,81	49,02	97,02	700.000
05	3	Para Cezaları	79.657	0	0	0	0	0	0	1.383	22.273	0	4.659	0	750	4.886	27.682	6.270	-77,35	34,75	0,00	10.000
05	9	Diğer Çeşitli Gelirler	843.507	1.171.000	3.598	3.439	5.328	14.061	5.197	763.978	2.711	12.032	8.138	304.494	4.108	148.407	29.080	1.246.410	4.186,21	3,45	106,44	2.490.000
06		Sermaye Gelirleri	4.988	0	0	0	0	1.488	0	10.307	0	0	0	0	2.609	930	2.609	12.724	387,75	52,30	0,00	7.495
06	2	Taşınır Satış Gelirleri	4.988	0	0	0	0	1.488	0	10.307	0	0	0	0	2.609	930	2.609	12.724	387,75	52,30	0,00	7.495
BÜTÇE GELİRLERİ TOPLAMI			62.489.913	61.484.000	3.184.497	2.638.459	12.839.582	5.255.973	4.394.219	5.531.365	3.896.519	4.274.987	181.603	4.917.137	4.422.869	3.607.611	28.919.287	26.225.532	-9,31	46,28	42,65	66.847.495