



**T.C.
ORDU ÜNİVERSİTESİ**

**2014 YILI KURUMSAL MALİ DURUM
VE BEKLENTİLER RAPORU**

TEMMUZ 2014

İÇİNDEKİLER

SUNUŞ.....	3
I. Ocak - Haziran 2014 Dönemi Bütçe Uygulama Sonuçları	4
A. Bütçe Giderleri.....	4
B. Bütçe Gelirleri.....	12
C. Finansman	14
II. Ocak - Haziran 2014 Döneminde Yürütülen Faaliyetler.....	14
III. Temmuz – Aralık 2014 Dönemine İlişkin Beklentiler ve Hedefler	19
A. Bütçe Giderleri.....	19
B. Bütçe Gelirleri.....	20
C. Finansman	20
IV. Temmuz - Aralık 2014 Döneminde Yürütülecek Faaliyetler	20

EKLER

1. Gider Tablosu
2. Gelir Tablosu

SUNUŞ:

Üniversitemiz 2547 sayılı Yüksek Öğretim Kanunu uyarınca yüklendiği görevleri mevzuat çerçevesinde yerine getirmektedir. Üniversitemiz bu görevleri yerine getirirken mevzuata tam bağlı kalarak üzerine düşen sorumlulukları yerine getirmeye çalışmakta ve aynı zamanda şeffaf bir üniversite olma bilinciyle başarı çitasını en üst seviyelere taşıma hedefindedir.

Ordu Üniversitesi'ne tahsis edilen kamu kaynaklarının etkili, ekonomik ve verimli kullanılması; kaynak kullanırken tasarruf ilkesine riayet edilmesi; ön mali kontrol sürecinin işletilmesi; uygulamaların izlenerek gereken önlemlerin alınması; açık, şeffaf, saydam ve hesap verebilir bir yönetim anlayışının sergilenmesi, mali mevzuatın temel ilkesi ve günümüz Kamu yönetim anlayışının bir gereğidir.

Üniversitemizin akademik, idari personeli ile diğer çalışanları, Ordu Üniversitesi'ne tahsis edilen veya Ordu Üniversitesi'nin kullanımına verilen kamu kaynaklarının yararını yukarı seviyelere taşıyacak bir anlayış ve uygulama içerisinde, üzerlerine düşeni yapmaktadırlar. Üniversite Yönetimi, bu anlayış ve uygulamanın bilinçlenme ve bunu kurum dışına yansıtan kurumsal kültür ve kimlikle olabileceğinin farkında ve bu yönde çaba içerisinde.

Bu anlayışla hazırlanmış olan Kurumsal Mali Durum ve Beklentiler Raporu, 5018 sayılı Kamu Mali Yönetimi ve Kontrol Kanunu'nun "Bütçe politikası, gelir ve giderin izlenmesi" başlığını taşıyan otuzuncu maddesi uyarınca, 2014 yılının ilk altı aylık uygulamasının sonuçlarını ve ikinci altı aya ilişkin beklenti, hedef ve etkinlikleri içermektedir.

Kamuoyunun bilgisine saygı ile sunulur.

Ordu Üniversitesi

I. OCAK-HAZİRAN 2014 DÖNEMİ BÜTÇE UYGULAMA SONUÇLARI:

A. BÜTÇE GİDERLERİ:

6260 sayılı 2013 Yılı Merkezi Yönetim Bütçe Kanunu ile üniversitemize 61.484.000TL ödenek tahsis edilmiştir. 2014 yılında ise 6363 sayılı 2014 Yılı Merkezi Yönetim Bütçe Kanunu ile üniversitemize 75.254.000TL ödenek tahsis edilmiş olup 2014 yılı bütçe ödeneğimiz 2013 yılı ödeneğine göre %22,4 oranında artış göstermiştir.

2014 yılı Ocak-Haziran döneminde bütçe giderleri toplamı 53.545,543 TL olarak gerçekleşmiş olup 2014 yılı başlangıç ödeneğine göre gerçekleşme oranı %71,15 olmuştur. 2013 yılının aynı döneminde bütçe giderleri gerçekleşme toplamı 25.774.655 TL olup gerçekleşme oranı %41,92 olmuştur.

2013 ve 2014 yılı bütçe gerçekleşme toplamaları karşılaştırıldığında 2014 yılında bir önceki yıla nazaran %107,74 oranında bir artış görülmüştür.

2013 yılında ise;

Personel Giderlerden 14.350.856TL, Sosyal Güvenlik Kurumlarına Devlet Primi Giderlerinden 2.269.477TL, Mal ve Hizmet Alım Giderlerinden 5.658.563TL, Cari Transferlerden 1.110.451TL, Sermaye Giderlerinden ise 2.385.309TL olmak üzere toplam 25.774.655TL harcama gerçekleştirilmiştir.

2014 yılında ;

Personel Giderlerden 18.885.893 TL, Sosyal Güvenlik Kurumlarına Devlet Primi Giderlerinden 3.034.444 TL, Mal ve Hizmet Alım Giderlerinden 6.089.035 TL, Cari Transferlerden 1.072.305 TL, Sermaye Giderlerinden ise 24.463.864 TL olmak üzere toplam 53.545.541 TL harcama gerçekleştirilmiştir.

2013-2014 Ocak-Haziran dönemi bütçe giderlerinin 1 li düzeyde dağılımların ayrıntısı aşağıda yer alan tabloda gösterilmiştir.

Ekonomik Kod	2013	2014	Fark	Artış Oranı
Personel Giderleri	14.350.856	18.885.893	4.535.037	31.60
Sos.Güv.Kur. Devlet Primi Giderleri	2.269.463	3.034.444	764.981	33.70
Mal ve Hizmet Alımları	5.658.563	6.089.035	430.472	7.60
Cari Transferler	1.110.451	1.072.305	-38.146	-3,44
Sermaye Giderleri	2.385.309	24.463.864	22.078.555	925,6
TOPLAM	25.774.655	53.545.541	27.770.899	107.74

2013 yılı 2014 yılı Ocak-Haziran dönemi aylık gider gerçekleştirmeleri karşılaştırıldığında 2014 yılında,

Personel Giderleri harcamaları %31,60

Sosyal Güvenlik Kurumlarına Devlet Primi Giderleri harcamaları %33,70

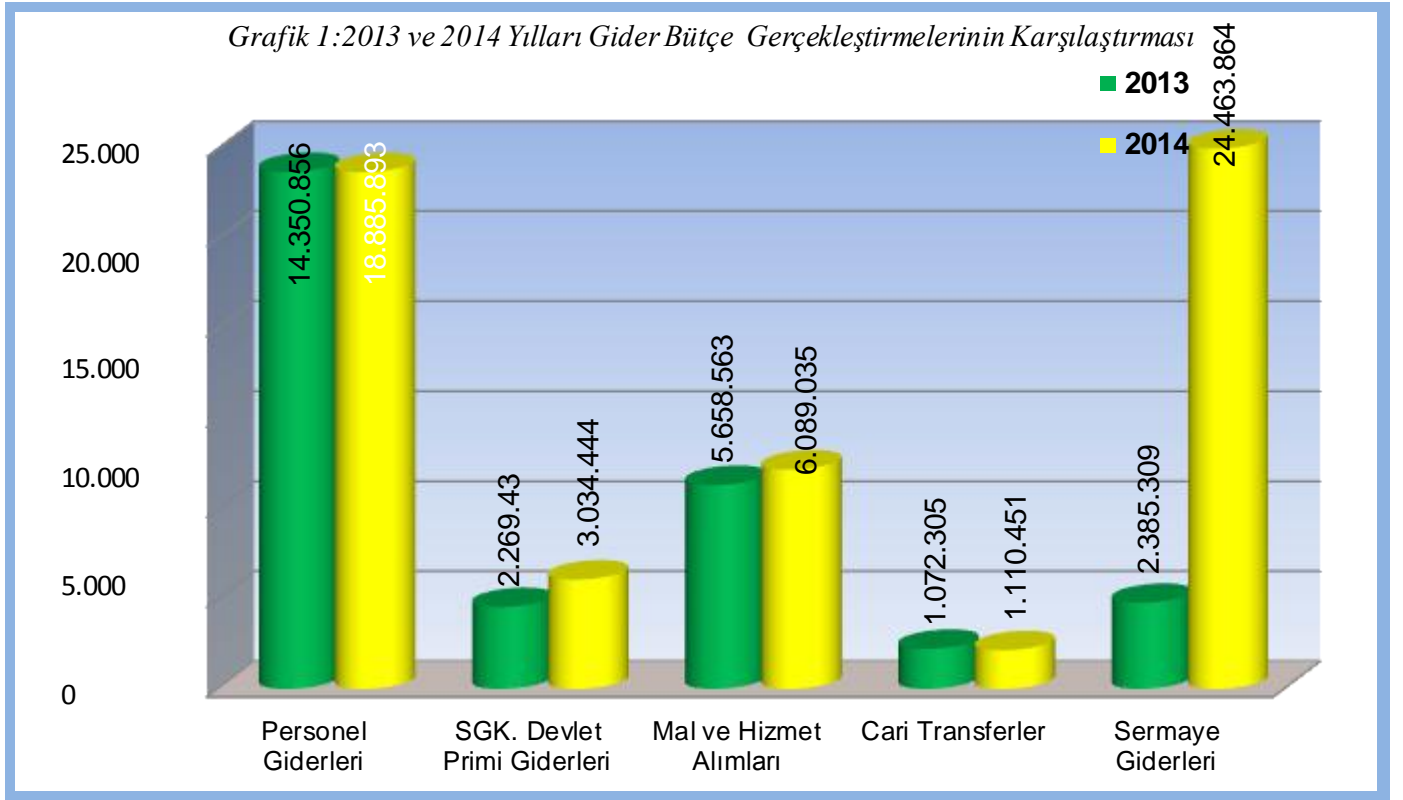
Mal ve Hizmet Alımı Giderleri %7,60

Sermaye Giderlerinde ise %925,6 oranında bir artış söz konusu olmuştur.

Cari Transferler ise %3,44 oranında bir önceki yıla göre azalış göstermiştir.

2013 yılı Ocak-Haziran döneminde toplam 25.774.655TL harcama gerçekleşmiş iken 2014 Yılı Ocak-Haziran döneminde toplam 53.545.541 TL harcama gerçekleşmiştir. Söz konusu dönemler arasında karşılaştırma yapıldığında 2014 yılında bir önceki yıla göre %107,74 oranında artma yaşanmıştır.

2013 ve 2014 yıllarına ait bütçe gider gerçekleştirmelerine dair karşılaştırmalar, aşağıda yer alan Grafik 1'de gösterilmiştir.



Ekonomik sınıflandırmaya göre 2014 Yılı Ocak-Haziran döneminde gerçekleştirilen bütçe giderlerinin toplam gider içerisindeki payları;

Personel giderleri için %35,27

Sosyal güvenlik kurumlarına devlet primi giderleri için %5,66

Mal ve hizmet alım giderleri için %11,37

Cari transferler için %2

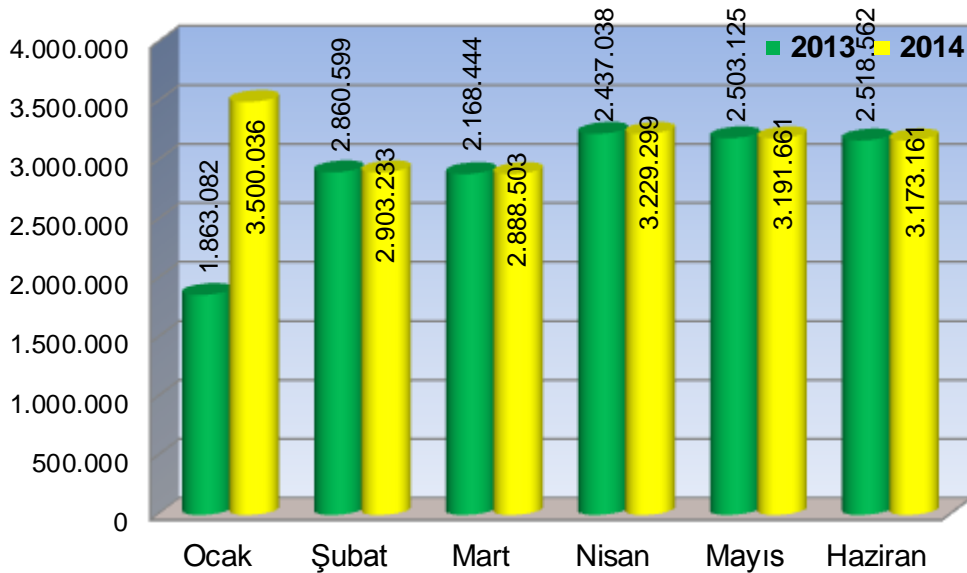
Sermaye giderleri payı ise %45.68 olarak gerçekleşmiştir.

a) Personel Giderleri:

2013 yılında Personel Giderleri için ayrılan Kesintili Başlangıç Ödeneği 25.426.000TL iken, 2014 yılında Kesintili Başlangıç Ödeneği %24,87 artışla 31.749.000TL olmuştur.

2013 Yılı Ocak-Haziran döneminde 14.350.850TL olan gerçekleşme, 2014 yılı Ocak-Haziran döneminde %31,60 artışla 18.885.893TL olmuştur.

2013 ve 2014 yılları Ocak-Haziran döneminde Personel Giderlerinden yapılan harcamalara ait karşılaştırmalar aşağıda yer alan Grafik 2’de gösterilmiştir.



2014 yılı Ocak-Haziran döneminde Personel Giderleri kapsamında yapılan harcamaların 2 li düzeyde ayrıntısı aşağıda yer alan tabloda gösterilmiştir.

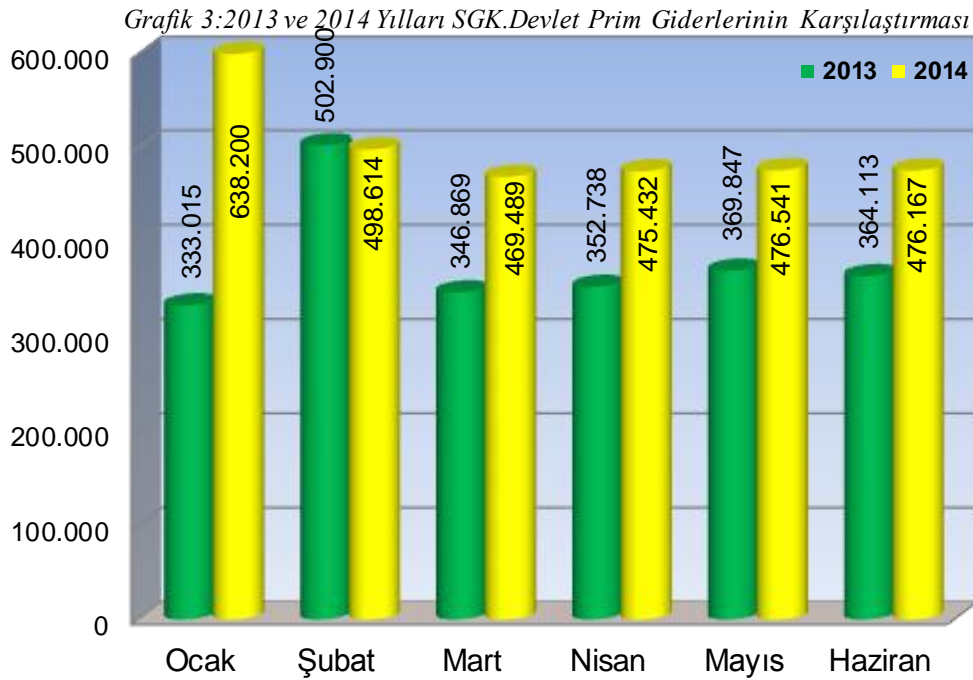
Memurlar	18.491.613
İşçiler	112.676
Geçici Personel	281.604
Toplam	18.885.893

b) Sosyal Güvenlik Kurumlarına Devlet Primi Giderleri:

2013 yılında Sosyal Güvenlik Kurumlarına Devlet Primi Giderleri için ayrılan Kesintili Başlangıç Ödeneği 3.864.000TL iken 2014 yılında Kesintili Başlangıç Ödeneği %32,64 artışla 5.125.000TL olmuştur.

2013 Yılı Ocak-Haziran döneminde 2.269.477TL olan gerçekleşme, 2014 yılı Ocak-Haziran döneminde %33,70 artışla 3.034.444TL olmuştur.

2013 ve 2014 yılları Ocak-Haziran döneminde Sosyal Güvenlik Kurumlarına Devlet Primi Giderlerinden yapılan harcamalara ait karşılaştırmalar aşağıda yer alan Grafik 3'de gösterilmiştir.



2014 yılı Ocak-Haziran döneminde Sosyal Güvenlik Kurumlarına Devlet Primi Giderleri kapsamında yapılan harcamaların 2.li düzeyde ayrıntısı aşağıda yer alan tabloda gösterilmiştir.

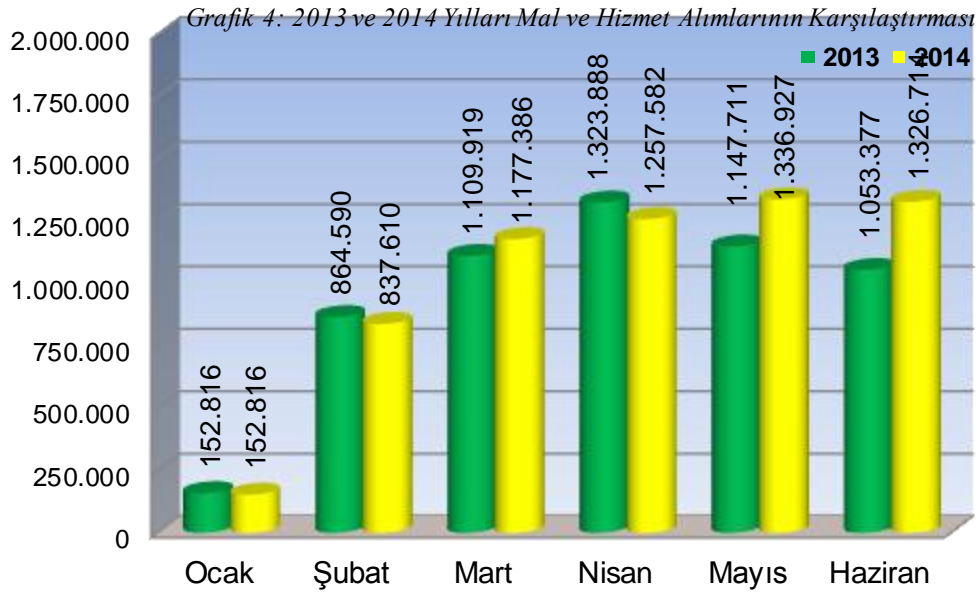
Memurlar	2.968.161
İşçiler	24.980
Geçici Personel	41.303
Toplam	3.034.444

c. Mal ve Hizmet Alım Giderleri:

2013 yılında Mal ve Hizmet Alım Giderleri için ayrılan Kesintili Başlangıç Ödeneği 10.467.000TL iken 2014 yılında Kesintili Başlangıç Ödeneği %3 artışla 10.781.000TL olmuştur.

2013 Yılı Ocak-Haziran döneminde 5.658.563TL olan gerçekleşme, 2014 yılı Ocak-Haziran döneminde %7,61 artışla 6.089.035TL olmuştur.

2013 ve 2014 yılları Ocak-Haziran döneminde Mal ve Hizmet Alım Giderlerinden yapılan harcamalara ait karşılaştırmalar aşağıda yer alan Grafik 4'de gösterilmiştir.



2014 yılı Ocak-Haziran döneminde Mal ve Hizmet Alımları Giderleri kapsamında yapılan harcamaların 2.li düzeyde ayrıntısı aşağıda yer alan tabloda gösterilmiştir.

Tüketime Yönelik Mal ve Malzeme Alımı	2.162,935
Yolluklar	212.626
Görev Giderleri	26.933
Hizmet Alımları	3.350.870
Temsil ve Tanıtma Giderleri	15.178
Menkul Mal, Gayrimaddi Hak Alım Bakım ve Onarım Gid.	259.966
Gayrimenkul Mal Bakım ve Onarım Giderleri	60.527
TOPLAM	6.089.035

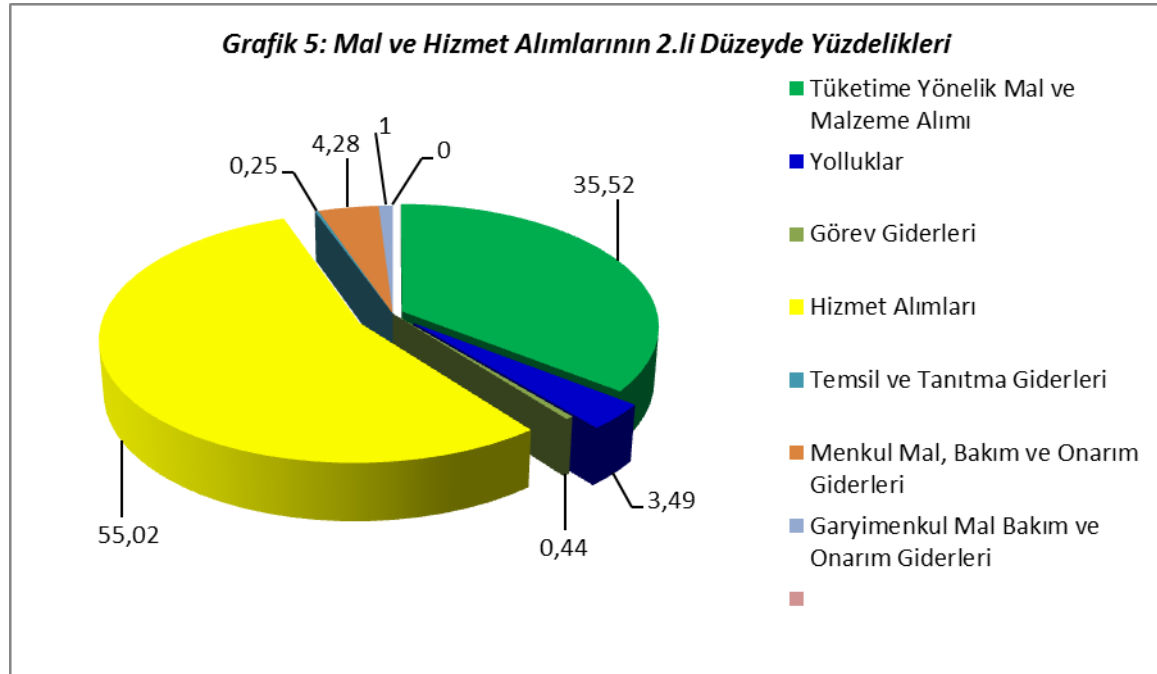
2014 yılının ilk altı aylık diliminde gerçekleştirilen bütçe giderlerinin toplam gerçekleştirme giderleri içerisindeki payını gösteren Grafik 5 aşağıda verilmiştir.

d. Cari Transferler:

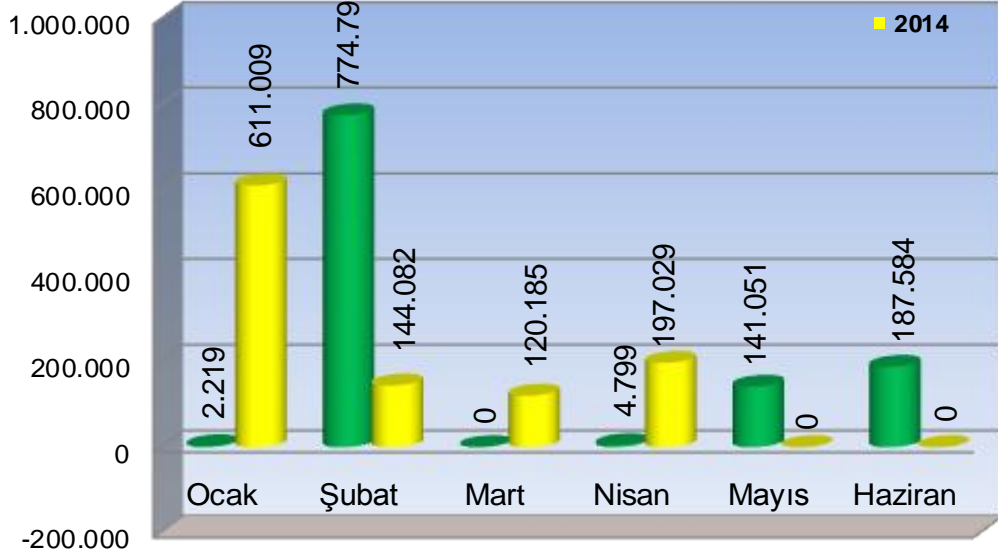
2013 yılında Cari Transferler Giderleri için ayrılan Kesintili Başlangıç Ödeneği 1.227.000TL iken 2014 yılında Kesintili Başlangıç Ödeneği %5,87 artarak 1.299.000TL olmuştur.

2013 Yılı Ocak-Haziran döneminde 1.110.451TL olan gerçekleşme, 2014 yılı Ocak-Haziran döneminde %3,56 azalışla 1.072.305TL olmuştur.

2013 ve 2014 yılları Ocak-Haziran döneminde Cari Transferlerden yapılan harcamalara ait karşılaştırmalar aşağıda yer alan Grafik 6'da gösterilmiştir.



Grafik 6: 2013 ve 2014 Yılları Cari Transfer Giderlerinin Karşılaştırması



2014 yılı Ocak-Haziran döneminde Cari Transfer Giderlerinden yapılan harcamaların 2.li düzeyde ayrıntısı aşağıda yer alan tabloda gösterilmiştir.

Görev Zararları	611.009
Kar Amacı Gütmeyen Kuruluşlara Yapılan Transferler	461.296
TOPLAM	1.072.305

e. Sermaye Giderleri:

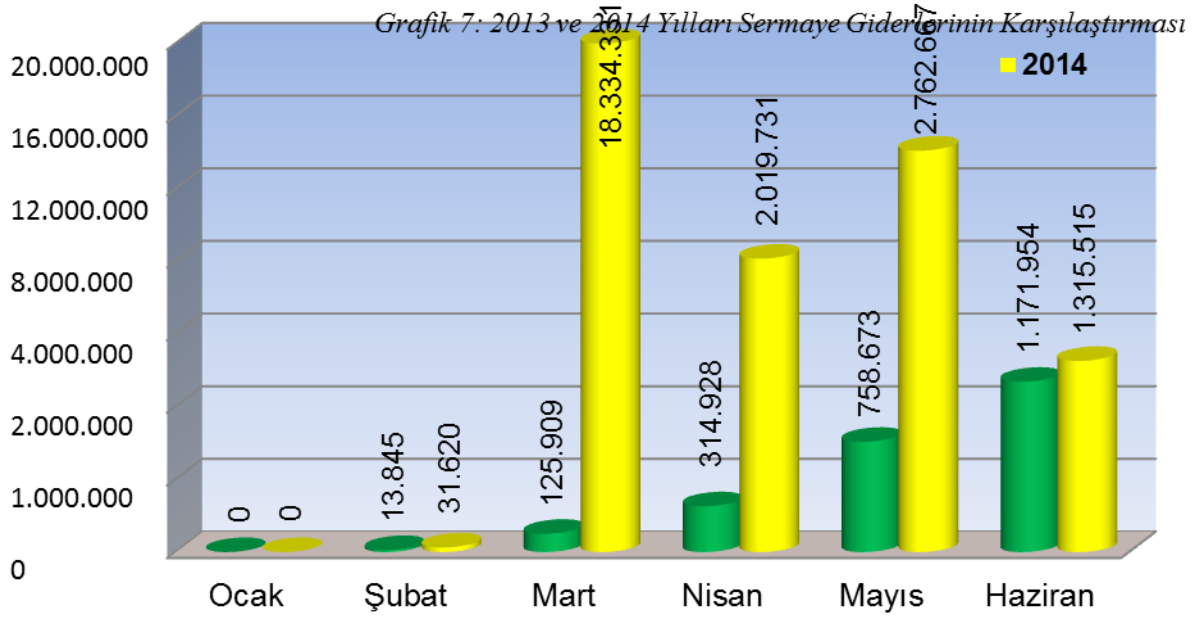
2013 yılında Sermaye Giderleri için ayrılan Kesintili Başlangıç Ödeneği 20.500.000TL iken 2014 yılında Kesintili Başlangıç Ödeneği %28,29 artışla 26.300.000TL olmuştur.

2013 Yılı Ocak-Haziran döneminde 2.385.309TL olan gerçekleşme, 2014 yılı Ocak-Haziran döneminde %925,6 artışla 24.463.864TL olmuştur.

06.4 tertipte 2014 yılı Ocak-Haziran döneminde bir önceki yılın aynı dönemine göre harcamalarda önemli oranda artış gözükmekte olup bunun nedeni hukuki sorunu çözümlenip Kalkınma Bakanlığından onayı alınan arazilerin kamulaştırma bedellerinin giderleştirilmesinden kaynaklanmaktadır.

06.5 tertipte harcama 2014 yılı Ocak-Haziran döneminde bir önceki yılın aynı dönemine göre %337,11 oranında artmıştır.Yapı İşleri ve Teknik Daire Başkanlığınca yürütülen projelerin 2014 yılında maliyet ve sayılarındaki artışa paralel olarak harcama gerçekleşmesi de artmıştır.Bu artışın en önemli nedeni Cumhuriyet Yerleşkesi içerisinde yapılan Ziraat Fakültesi ile Güzel Sanatlar Fakültesi inşaat yapım işlerinden dolayı 06.5 tertipte artış yaşanmıştır.

2013 ve 2014 yılları Ocak-Haziran döneminde Sermaye Giderlerden yapılan harcamalara ait karşılaştırmalar aşağıda yer alan Grafik 7’de gösterilmiştir.



2013-2014 yılları Sermaye Giderlerinin Ocak-Haziran dönemi aylara dağılımında her iki yılda da Ocak ayında gerçekleşme olmadığı, 2013 yılında en fazla gerçekleşmenin olduğu ayın Haziran ayı iken 2014 yılında en fazla harcamanın Mart ayında gerçekleştirildiği görülmektedir

2013 yılı Ocak-Haziran döneminde Sermaye Giderleri kapsamında yapılan harcamaların 2.li düzeyde ayrıntısı aşağıda yer alan tabloda gösterilmiştir.

Menkul Mal Alımları	96.870
Gayri Maddi Hak Alımları	27.285
Gayrimenkul Sermaye Üretim Giderleri	6.036.998
Gayrimenkul Alımları ve Kamulaştırma	18.302.711
TOPLAM	24.463.864

B. BÜTÇE GELİRLERİ:

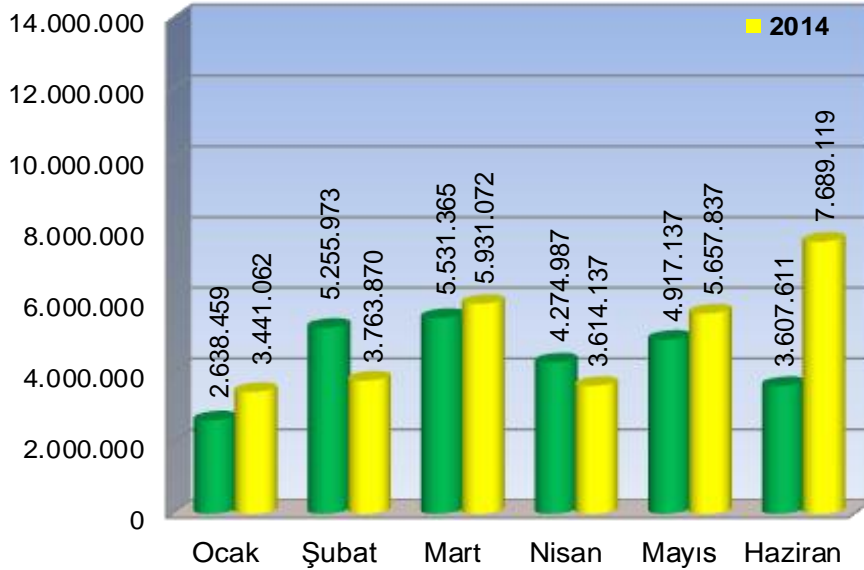
6363 sayılı 2014 Yılı Merkezi Yönetim Bütçe Kanunu ile üniversitemize 2014 mali yılı içerisinde kullanılmak üzere 75.254.000TL gelir tahmin edilmiştir.

2014 yılı öngörülen bütçe gelirimiz 2013 yılı bütçe gelir gerçekleşme toplamına göre %24,88 oranında artma göstermiştir.

2014 yılı bütçe gelirleri toplamı Ocak-Haziran döneminde toplam 30.110.356TL gerçekleşmiş olup, gerçekleşme oranı %40,01 2013 yılının aynı döneminde bütçe gelirleri gerçekleşmesi toplam 26.225.531TL olup gerçekleşme oranı ise %43,52 olmuştur.

2013 ve 2014 yılı Ocak-Haziran dönemlerine ait bütçe gelir gerçekleşme toplamı karşılaştırıldığında %14,81 oranında artış olduğu görülmüştür.

2013 ve 2014 yılı Ocak-Haziran Döneminde aylar itibariyle ne kadar gelir elde edildiğine ilişkin Grafik 8 aşağıda verilmiştir.



2012-2013 Ocak-Haziran dönemi gerçekleşen bütçe gelirlerinin ekonomik sınıflandırmaya göre karşılaştırmalı dağılım tablosu aşağıdaki gibidir.

Ekonomik Kod	2013	2014	Artış Oranı
03. Teşebbüs ve Mülkiyet Gelirleri	2.093.368	2.141.088	3%
04. Alınan Bağış ve Yardımlar ile Özel Gelirler	21.888.713	26.313.890	20,21%
05. Diğer Gelirler	2.230.726	1.655.098	-25,81%
06. Sermaye Gelirleri	12.724	-	%
Bütçe Gelirlerinin Toplamı	26.225.532	30.110.076	14,81%

03. Teşebbüs ve Mülkiyet Gelirleri:

Üniversitemizin 2014 yılı bütçesinde Teşebbüs ve Mülkiyet Gelirleri tertibi için 3.785.000TL gelir öngörülmüştür. 2014 Yılı Ocak-Haziran döneminde 2.141.088TL gelir gerçekleşmiş olup, gerçekleşme oranı %56,56'dır.

2013 yılının aynı döneminde ise 2.093.368TL gelir gerçekleşmiş olup, gerçekleşme oranı %47,10'dur.

2013 ve 2014 yılı Ocak-Haziran dönemlerine ait gerçekleştirmeler karşılaştırıldığında 2014 yılında %2,28 oranında bir artma söz konusu olmuştur.

04. Alınan Bağış ve Yardımlar ile Özel Gelirler:

Üniversitemizin,

2014 yılı bütçesinde Alınan Bağış ve Yardımlar ile Özel Gelirler tertibi için 69.525.000TL gelir öngörülmüştür. 2014 yılı Ocak-Haziran döneminde 26.313.890TL gelir gerçekleşmiş olup, gerçekleşme oranı %37.84'dür.

2013 yılının aynı döneminde ise 21.888.713TL gelir gerçekleşmiş olup, gerçekleşme oranı %42,18'dir.

2014 ve 2013 yılı Ocak-Haziran dönemlerine ait gerçekleştirmeler karşılaştırıldığında 2014 yılında %20,21 oranında bir artış söz konusu olmuştur.

05. Diğer Gelirler:

Üniversitemizin,

2014 yılı bütçesinde Diğer Gelirler tertibi için 1.944.000TL gelir öngörülmüştür. 2014 yılı Ocak-Haziran döneminde 1.655.098TL gelir gerçekleşmiş olup, gerçekleşme oranı %85,13'dir.

2013 yılının aynı döneminde ise 2.230.726 TL gelir gerçekleşmiş olup, gerçekleşme oranı %%56,98'dir.

2013 ve 2014 yılı Ocak-Haziran dönemlerine ait gerçekleştirmeler karşılaştırıldığında 2014 yılında %25,81 oranında bir azalma söz konusu olmuştur.

Söz konusu azalışın nedeni, Mevduat ve diğer faiz tutarlarının tahmin edilenden daha az gelir elde edilmesinden kaynaklanmıştır.

C. FİNANSMAN:

Üniversitemizde, tüm giderlerimiz hazine yardımı ve öz gelirlerimiz ile finanse edilmekte olup, 2014 Yılı Kurumsal Mali Durum ve Beklentiler Raporunun Bütçe Gelirleri başlığı altında detaylı olarak gösterilmiştir.

II. OCAK-HAZİRAN 2014 DÖNEMİNDE YÜRÜTÜLEN FAALİYETLER:

Ordu Üniversitesi, Ocak-Haziran 2014 döneminde bütçeye sağlanan kaynakları, ihtiyaçlarının öncelik sırasını gözeterek, 2014 yılı Merkezi Yönetim Bütçe Uygulama Tebliği ile kamu mali yönetimi çerçevesinde ve tasarruf anlayışı içerisinde, mali disiplin ilkelerine bağlı kalarak, etkili ve hesap verebilir nitelikte tutulması gayreti içinde belirlenen hedeflere ulaşma yolunda kullanılmasında özen göstermiştir.

Üniversitemiz tarafından yürütülen sektörler bazında yatırım projeleri ile söz konusu projeler için yapılan harcamalara ve gerçekleşme durumuna ilişkin bilgilere aşağıda yer verilmiştir.

A. EĞİTİM SEKTÖRÜ:

Proje Numarası	2014H030300
Sektörü	Eğitim-Yükseköğretim
Proje Adı ve Özellikleri	Çeşitli Ünitelerin Etüt Projesi (DOKAP)
Proje Yeri	Ordu
Karakteristik Özelliği	Etüt Proje ve Müşavirlik
Proje Başlama-Bitiş Yılı	2014-2014
Kümülatif Harcama	0 TL
2013 Yılı Ödeneği	200.000 TL
Proje Tutarı	200.000 TL
2013 Haziran Sonu Harcaması	0 TL

Açıklamalar:

Güzel Sanatlar Fakültesi Binası Proje ve İhale dokümanlarının hazırlanması;
Güzel Sanatlar Fakültesi Binası Proje ve ihale Dokümanlarının Hazırlanması İşinin ihalesi 03/07/2014 tarihinde yapılmıştır.KDV Hariç Sözleşme Bedeli ;34.750.00 TL olup Temmuz ayı içerisinde sözleşme imzalanarak yer teslimi yapılması planlanmaktadır.Söz konusu işin Temmuz sonunda sözleşmesi imzalanacak olup işin tamamlanma süresi 120 gündür.Kasım ayı sonunda işin tamamlanması planlanmaktadır.

Proje Numarası	2008H034350
Sektörü	Eğitim-Yükseköğretim
Proje Adı ve Özellikleri	Derslik ve Merkezi Birimler (DOKAP)
Proje Yeri	Ordu
Karakteristik Özelliği	İnşaat + Donanım, Diş Hekimliği (10.000m ²), Ziraat Fakültesi (12.000m ²), Müzik ve Sahne Sanatları Fak.(6.500m ²)
Proje Başlama-Bitiş Yılı	2008-2015
Kümülatif Harcama	36.408.000 TL
2013 Yılı Ödeneği	15.000.000 TL
Proje Tutarı	45.000.000 TL
2013 Haziran Sonu Harcaması	0 TL

Açıklamalar:

Diş Hekimliği Fakülte Binası yapım işinin ihalesi 14/05/2014 tarihinde yapılmış olup ihale ve sözleşme imzalanması süreci devam etmektedir.2014 yılı Temmuz ayı içinde sözleşmenin imzalanarak yer tesliminin yapılması ve 2016 yılı içersinde yapım işinin tamamlanması öngörülmektedir.Yapım işinin öngörülen tamamlanma süresi 760 gün olup,KDV hariç ihale bedeli 17.321.000 TL'dir.

Müzik ve Sahne Sanatları Fakültesi Binası Yapım işinin ihalesi 04/12/2013 tarihinde sözleşme 30/01/2014 tarihinde yapılmıştır.Yapım işinin öngörülen tamamlanma süresi 600 gün olup KDV Hariç ihale bedeli 13.643.000 TL'dir.2014 yılı sonunda binanın fiziki olarak yaklaşık %40'ının 2015 yılı sonunda %100 ünün tamamlanarak geçici kabulünün yapılması öngörülmektedir.2014 yılı Temmuz ayı itibariyle gerçekleştirilen iş tutarı KDV hariç 1.941.950.48 TL olup parasal gerçekleşme oranı %14 seviyesindedir.

Söz konusu yapım işinin ihalesi 28/08/2013 tarihinde yapılmış,07/10/2013 tarihinde sözleşmesi imzalanarak yer teslimi yapılmıştır.Yapım işinin öngörülen tamamlanma süresi 650 gün olup KDV Hariç ihale bedeli 13.502.000 TL'dir.2014 yılı sonunda binanın fiziki olarak yaklaşık %40'ının,2015 yılı sonunda %100'ünün tamamlanarak geçici kabulünün yapılması öngörülmektedir.2014 yılı Temmuz ayı itibariyle gerçekleştirilen iş tutarı KDV Hariç 2.526.116.70 TL olup parasal gerçekleşme oranı %18 seviyesindedir.

Proje Numarası	2014H030310
Sektörü	Muhtelif İşler
Proje Adı ve Özellikleri	Kampüs Altyapısı (DOKAP)
Proje Yeri	Ordu
Karakteristik Özelliği	Elektrik, Su, Çevre, Doğalgaz, Yol
Proje Başlama-Bitiş Yılı	2014
Kümülatif Harcama	
2014 Yılı Ödeneği	6.798.000 TL

Açıklamalar:

Cumhuriyet Yerleşkesi ısı merkezi Doğalgaz Dönüşümü ve Onarımı işinin sözleşmesi 29/04/2014 tarihinde imzalanmış olup sözleşme bedeli 369.250.00 TL süresi 120 gündür.

Cumhuriyet yerleşkesi 2014 yılı Büyük Onarım işinin sözleşmesi 02/06/2014 tarihinde imzalanmış olup sözleşme bedeli 69.750.00 TL süresi 90 gündür.

Ordu Üniversitesi Morfoloji Binası Deney Deney Hayvanları Laboratuvarı Onarım işinin sözleşme tarihi 29/04/2014,sözleşme bedeli 75.500.00 TL olup iş geçici kabul aşamasındadır.

Ordu Üniversitesi Birim Binaları 2014 Yılı Büyük Onarım işinin sözleşmesi 13/06/2014 tarihinde imzalanmış olup sözleşme bedeli 183.000.00 TL,süresi 100 gündür.

Ordu Üniversitesi Ünye ve Fatsa Birim Binaları 2014 yılı Büyük Onarım işinin sözleşmesi 13/06/2014 tarihinde imzalanmış olup sözleşme bedeli 258.000.00 TL ,süresi 100 gündür.

Proje kapsamında toplam 5 adet büyük onarım ihalesi yapılmış,sözleşmeleri imzalanmış ve yer teslimi yapılmıştır.Büyük onarım işleri 2014 yılının ilk yarısı itibariyle planlandığı şekilde devam etmektedir.Gerçekleştirilemeyen veya planlananın dışında gerçekleşen faaliyet yoktur.

Yılın son 6 ayı içerisinde yapımı devam eden işlerin tamamlanarak geçici kabulünün yapılması planlanmaktadır.

Proje Numarası	2013H034340
Sektörü	Eğitim-Yükseköğretim
Proje Adı ve Özellikleri	Kampus Altyapısı (DOKAP)
Proje Yeri	Ordu
Karakteristik Özelliği	Peyzaj
Proje Başlama-Bitiş Yılı	2012-2014
Kümülatif Harcama	
2014 Yılı Ödeneği	1.000.000 TL
Proje Tutarı	10.000.000TL
2014 Haziran Sonu Harcaması	8.347.000TL

Açıklamalar:

Cumhuriyet Yerleşkesi 4.Etap peyzaj ve altyapı yapım işinin sözleşmesi 20/06/2014 tarihinde imzalanmış olup sözleşme bedeli 266.900.00 TL,süresi 130 gündür.

Cumhuriyet Yerleşkesi 3. Etap Altyapı yapım işinin sözleşmesi 30/10/2012 tarihinde imzalanmış olup sözleşme bedeli 3.761.000.00 TL,süresi 400 gündür.

Proje kapsamında 2 adet altyapı ve peyzaj ihalesi yapılmış,sözleşmeleri imzalanmış ve yer teslimi yapılmıştır.Cumhuriyet Yerleşkesi 3. Etap Altyapı Yapım işi 2013 yılı sonunda tamamlanması planlanırken yüklenici firmadan kaynaklanan nedenlerle tamamlanamamış olup Temmuz ayı sonu itibariyle geçici kabule hazır vaziyettedir.Bunun dışında gerçekleştirilemeyen veya planlananın dışında gerçekleşen faaliyet yoktur.

Yılın son 6 ayı içerisinde yapımı devam eden işlerin tamamlanarak geçici kabulünün

yapılması planlanmaktadır.

Büyük Onarım:

Mali yılın ilk altı aylık diliminde, proje kapsamında mali yılın başında 3 adet büyük onarım ihalesi yapılması planlanmış ve 24.05.2013 tarihinde Cumhuriyet Yerleşkesi 2013 Yılı Büyük Onarım işi için, 17.06.2013 tarihinde Diş Hekimliği Fakültesi ve Teknik Bilimler MYO. binalarının 2013 yılı onarım işi için 13/06/2013 tarihinde ise Ünye İİBF., Ünye MYO., Fatsa Deniz Bilimleri ve Fatsa MYO. binaları için ayrı ayrı sözleşmeler imzalanmış olup söz konusu yapım işleri için yer teslimleri yapılmıştır.

İkinci altı aylık dilimde ise eylül ayı sonuna kadar onarım işlerinin tamamlanması planlanmaktadır.

Makine-Teçhizat Alımları:

İlk altı aylık dilim içerisinde, üniversiteye bağlı başkanlıklar ve diğer idari birimlerde kullanılmak üzere bilgisayar, yazıcı, fotokopi makinesi, büro mobilyaları vb. mefruşat ve makinelerin alımı gerçekleştirilmesi planlanmış olup,

İkinci altı aylık diliminde ise satın alma planlamasında yer alan diğer malzeme alımları için gerekli faaliyetler yerine getirilecektir.

Bilgi Teknolojileri:

Mali yılın ilk altı aylık diliminde, üniversitenin internet ağı üzerinden akademisyen ve öğrencilerin bilimsel kaynaklardan yararlanması sağlamak amacıyla çeşitli bilim dallarına yönelik muhtelif sayılarda veri tabanlarına üyelik alımları yapılmıştır. Ordu Üniversitesi Rektörlüğü ve bağlı idari birimlerde kullanılmak üzere alınması planlanan Elektronik Belge Yönetim Sistemi alım işinden ivedi ihtiyaçların öncelik verilmesi ve sistem alt yapısının yetersiz kalması sebebiyle vazgeçilmiştir.

Mali yılın ikinci altı aylık diliminde ise rektörlük ve bağlı birimlerde ve kullanılmak üzere, Microsoft Kampüs anlaşması çerçevesinde Microsoft lisans alımlarını yapılması, Üniversitemiz sunucu sisteminde kullanılmak üzere ağ alt yapı yazılımı alımı, Birimlerinde kullanılmak üzere bilgisayar paket programı alımı planlanmıştır..

Taşıt Alımı:

2014 Yılı Bütçe Kanununda yer alan T Cetveline göre alınması planlanan 3 adet araç
Midibüs(sürücü dahil en fazla 26 kişilik 10T)
Minibüs(sürücü dahil en fazla 15 kişilik 5T)
Station-wagon(3T)

Proje Numarası	2013K120490
Sektörü	Eğitim-Yükseköğretim
Proje Adı ve Özellikleri	Rektörlük Bilimsel Araştırma Projeleri
Proje Yeri	Ordu
Karakteristik Özelliği	İleri Araştırma, Makine Teçhizat
Proje Başlama-Bitiş Yılı	2014-2014
Kümülatif Harcama	0 TL
2014 Yılı Ödeneği	400.000 TL
Proje Tutarı	400.000 TL
2014 Haziran Sonu Harcaması	0 TL

Açıklamalar:

Yılın ilk altı ayı içerisinde ilgili proje kapsamında herhangi bir harcama gerçekleştirilmemiştir.

Bilimsel Araştırma Projeleri Yönetmeliğinin 11. maddesi gereği özel ödenek kaydı yapılan ödeneye göre Rektörlük Bilimsel Araştırma Komisyonunca yapılan değerlendirmeler sonucu, üniversitemiz döner sermayesinden aktarılan gelirlerinden; Bilimsel Araştırma Projesi (BAP) için ihtiyaç duyulan cihaz, makine-teçhizat ve diğer demirbaş alımları yapılacaktır.

Bilimsel Araştırma Projeleri

a) TÜBİTAK Tarafından desteklenen Projeler;

TÜBİTAK tarafından desteklenen 2013 yılından devam eden ve 2014 yılında açılan 8 adet Araştırma Projesi Üniversitemiz öğretim üyeleri tarafından yürütülmektedir. Bu Projelerden 3 tanesi kapanmış olup 2014 yılı Haziran ayı sonu itibariyle bu projeler için TÜBİTAK tarafından proje özel hesaplarına aktarılmış 50.557,56 TL'dir. 2013 yılı emanet hesabında yer alan ve devreden 230.168,85 ile Haziran ayı sonu toplam 444.024,85 tutarında kaynağın 440.266,17 TL'si harcanmıştır.

b- SAN-TEZ Projeleri;

SAN-TEZ projeleri kapsamında 2013 yılından devreden 1 adet Araştırma Projesi Üniversitemiz öğretim üyesi tarafından yürütülmektedir. 2014 yılı Haziran ayı sonu itibariyle bu projeler için proje özel hesaplarından 17.965,70 TL harcanmış olup toplam kaynak 18.910,56 TL'dir.

III. TEMMUZ -ARALIK 2014 DÖNEMİNE İLİŞKİN BEKLENTİLER VE HEDEFLER:

A. BÜTÇE GİDERLERİ:

Üniversitemiz; Temmuz-Aralık 2014 döneminde bütçe ile kendisine sağlanan kaynakları, Kamu harcamaları mali disiplin ilkeleri ve belirlenen bütçe hedefleri esas alınarak, ayrıntılı finansman programı çerçevesinde azami tasarruf anlayışı içerisinde kullanılacaktır.

Derslik ve Merkezi Birimler Projesi dışında kalan yatırım projeleri bütçe ödenekleri dâhilinde tamamlanacaktır. Derslik ve Merkezi Birimler Projesi ödeneğinin tamamının harcanamama nedeni ise projesinin ancak yılın üçüncü çeyreğinde yaklaşık maliyeti çıkartılarak yapım ihalesine çıkılacağından dolayı temin edilen ödeneğin tamamı harcanamayacaktır.

Gider Türü	2014 Yılı KBÖ.	2014 Yılı Sonu Harcama Tahmini
01- Personel Giderleri	31.749.000	32.971.840
02- SGK. Devlet Primi Giderleri	5.125.000	5.535.055
03- Mal ve Hizmet Alım Giderleri	10.781.000	12.476.750
05- Cari Transferler	1.299.000	1.363.850
06- Sermaye Giderleri	26.300.000	35.000.000
TOPLAM	75.254.000	87.347.495

01. Personel Giderleri: 2014 yılsonu itibariyle Personel Giderleri tahmininin, yıl içerisinde kurumumuza atanan personellerden kaynaklı olarak Kesintili Başlangıç Ödeneğine göre yaklaşık olarak %7 oranında artış göstereceği tahmin edilmektedir.

02. Sosyal Güvenlik Kurumlarına Devlet Primi Giderleri: 2014 yılsonu itibariyle Sosyal Güvenlik Kurumlarına Devlet Primi Giderleri tahmininin, yıl içerisinde kurumumuza atanan personel sayılarına paralel artış gösterdiğinden dolayı Kesintili Başlangıç Ödeneğine göre yaklaşık olarak %8 oranında artış göstereceği tahmin edilmektedir.

03. Mal ve Hizmet Alımı Giderleri: 2014 yılsonu itibariyle Mal ve Hizmet Alımları Giderleri tahmininin, Kesintili Başlangıç Ödeneğine göre yaklaşık %34,28 oranında bir artış göstereceği tahmin edilmektedir. Bu artışın nedeni ise mevcut kullanım alanlarımızda ki elektrik, doğalgaz ile yakıt fiyatlarındaki ve personel sayısında ki artışlardan kaynaklanmaktadır.

05. Cari Transferler: 2014 yılsonu itibariyle Cari Transfer Giderleri tahmininin Kesintili Başlangıç Ödeneğine göre yaklaşık %5 oranında bir artış göstereceği tahmin edilmektedir.

06. Sermaye Giderleri: 2014 yılsonu itibariyle Sermaye Giderleri tahmininin Kesintili Başlangıç Ödeneğine göre %55,89 oranında artış olacağı tahmin edilmektedir. Bir önceki yılın aynı dönemine göre harcamalarda önemli oranda artış gözükmemekte olup bunun nedeni ise kamulaştırma bedellerinin giderleştirilmesinden ve hukuki sürecin sürdüğü ve bilirkişi raporların beklenildiği ve ayrıca Ziraat Fakültesi ve Güzel Sanatlar Fakültesinin inşaat yapım işinden dolayı artış göstereceği tahmin edilmektedir.

B. BÜTÇE GELİRLERİ:

2014 yılında 75.254.000TL gelir gerçekleşmesi tahmin edilen bütçemizde gelirlerin ekonomik kod düzeyinde dağılımı gösteren tablo aşağıda gibidir.

Ekonomik Kod	2014 Yılı Bütçe Geliri	2014 Yılsonu Gelir Tahmini
03. Teşebbüs ve Mülkiyet Gelirleri	3.785.000	4.840.000
04. Alınan Bağış ve Yrd. ile Özel Gelirler	69.525.000	80.000.000
05. Diğer Gelirler	1.944.000	2.500.000
06. Sermaye Gelirleri	0	7.495
TOPLAM	75.254.000	87.347.495

03. Teşebbüs ve Mülkiyet Gelirleri: Şartname, Basılı Evrak, Form Satış Gelirleri, örgün-yaygın ve ikinci öğretim öğretimden elde edilen harç gelirleri, tezli yüksek lisans gelirleri, doktora gelirleri, diğer hizmet gelirleri ve taşınmazlardan elde edilen kira gelirlerin 2014 yılsonu itibariyle Toplam 4.840.000TL olacağı tahmin edilmektedir

04. Alınan Bağış ve Yardımlar ile Özel Gelirler: Merkezi Yönetim Bütçesine Dâhil idarelerden Alınan Bağış ve Yardımlar ile Kurumlardan ve Kişilerden Alınan Yardım ve Bağışların (YÖK) 2014 yılsonu itibariyle Toplam 80.000.000TL olacağı tahmin edilmektedir.

05. Diğer Gelirler: Döner Sermaye Gelirlerinden Araştırma Projelerinin yürütülmesi için aktarılan payın 2014 Yılsonu itibariyle 2.500.000TL olacağı tahmin edilmektedir.

06. Sermaye Gelirleri: Bu gelir türünden bütçe tahmini olmayıp yılsonunda 7.500TL civarında gelir gerçekleşmesi tahmin edilmektedir.

C. FİNANSMAN:

Üniversitemizde, tüm giderlerimiz hazine yardımı ve öz gelirlerimiz ile finanse edilmektedir.

IV. TEMMUZ-ARALIK 2014 DÖNEMİNDE YÜRÜTÜLECEK FAALİYETLER:

- ✓ Ordu Üniversitesi 2014 yılında 6512 sayılı Merkezi Yönetim Bütçe Kanunu ile verilen ödenekler ayrıntılı finansman programı doğrultusunda Temmuz-Aralık 2014 döneminde ihtiyaçların öncelik göz önünde bulundurularak verimli ve ekonomik bir şekilde kullanılacaktır. Bütçe Kanunu ile tahsis edilen kamu

kaynakları, eğitim ve öğretim hizmetlerinin yerine getirilmesinin yanı sıra kamusal hizmetlerin de kabulünün yapılması planlanmaktadır.

- ✓ Cumhuriyet Yerleşkesi 4.etap peyzaj ve altyapım işinin tamamlanması planlanmaktadır.
- ✓ Müzik ve Sahne Sanatları Fakültesi binası yapım işinin,2014 yılı sonu yaklaşık olarak %40'ının bitirilmesi öngörülmektedir.
- ✓ Derslik ve Merkezi Birimlerin, Proje kapsamında binaların yaklaşık maliyeti çıkartılarak yapım ihalesine inşaat+yapım işine devam edilmesi.
- ✓ Cumhuriyet yerleşkesi ısı merkezi doğal gaz dönüşümü ve onarım işinin tamamlanması planlanmaktadır.
- ✓ Büyük onarım işinin 2014 yılı sonuna kadar tamamlanması planlanmaktadır.
- ✓ Satın alma planlaması doğrultusunda makine ve teçhizat alımları yapılacaktır.
- ✓ Ünye ve Fatsa birim binalarının 2014 yılı sonuna kadar büyük onarım işinin tamamlanması
- ✓ 2014 yılı Bütçe Kanuna göre yer alan T cetveline göre 3 adet aracın alınması planlanmaktadır.
- ✓ Üniversitemizin elektronik kamera sisteminin ihale aşamasında olduğundan yılsonuna kadar tamamlanması planlanmaktadır.
- ✓ Rektörlük ve bağlı birimlerde ve kullanılmak üzere, Microsoft Kampüs anlaşması çerçevesinde Microsoft lisans alımlarını yapılması, Üniversitemiz sunucu sisteminde kullanılmak üzere ağ alt yapı yazılımı alımı,
- ✓ Yılın ikinci yarısında Rektörlük Bilimsel Araştırma Projeleri alımları kapsamında Bilimsel Araştırma Projeleri Yönetmeliğinin 11'nci maddesi gereği özel ödenek kaydı yapılan ödeneğe göre Rektörlük Bilimsel Araştırma Komisyonunca yapılan değerlendirmeler sonucu, üniversitemiz döner sermayesinden aktarılan gelirlerinden; Bilimsel Araştırma Projesi (BAP) için ihtiyaç duyulan cihaz, makine-teçhizat ve diğer demirbaş alımları yapılacaktır.

EK-1 BÜTÇE GİDERLERİNİN GELİŞİMİ

BÜTÇE GİDERLERİ	2013 Gerçekleşme Toplamı	2014 KBÖ	Ocak Gerçekleşme		Şubat Gerçekleşme		Mart Gerçekleşme		Nisan Gerçekleşme		Mayıs Gerçekleşme		Haziran Gerçekleşme		Ocak-Haziran Gerçekleşme		Artış Oranı (%)*	Ocak-Haziran Gerçekleşme Oranı (%)**		2014 Yılı Sonu Gerçekleşme Tahmini	
			2013	2014	2013	2014	2013	2014	2013	2014	2013	2014	2013	2014	2013	2014					
01	PERSONEL GİDERLERİ	28.995.124	31.749.000	1.863.082	3.500.036	2.860.599	2.903.233	2.168.444	2.888.503	2.437.038	3.229.299	2.503.125	3.191.661	2.518.562	3.173.161	14.350.850	18.885.893	31,60	75,55	59,48	32.971.840
01	1 Memurlar	28.245.444	30.766.000	1.829.754	3.467.255	2.802.692	2.849.343	2.099.077	2.809.247	2.368.198	3.152.220	2.387.891	3.112.923	2.441.495	3.100.625	13.929.107	18.491.613	32,27	49,31	60,06	32.050.100
01	3 İşçiler	333.934	330.000	6.926	15.006	19.966	18.097	20.716	25.612	14.532	17.993	59.599	17.949	25.577	18.019	147.316	112.676	-23,52	44,11	34,14	235.120
01	4 Geçici Personel	415.746	653.000	26.402	17.775	37.941	35.793	48.651	53.644	54.308	59.086	55.635	60.789	51.490	54.517	274.427	281.604	2,61	66,01	43,12	686.620
02	SOSYAL GÜV. KUR. DEVLET PRİMİ GİDERLERİ	4.540.719	5.125.000	333.015	638.200	502.900	498.614	346.868	469.489	352.738	475.432	369.843	476.541	364.113	476.167	2.269.477	3.034.444	33,70	49,98	59,20	5.535.055
02	1 Memurlar	4.356.403	4.934.000	329.063	631.166	493.860	484.444	337.389	459.668	344.241	463.913	353.667	464.334	352.294	464.636	2.210.514	2.968.161	34,27	50,74	60,15	5.393.055
02	3 İşçiler	64.264	67.000	1.413	3.348	4.219	5.930	4.388	3.764	3.056	3.979	12.732	3.974	5.604	3.985	31.412	24.980	-20,48	48,87	37,28	50.000
02	4 Geçici Personel	120.051	124.000	2.539	3.686	4.821	8.240	5.091	6.057	5.441	7.540	3.444	8.232	6.215	7.546	27.551	41.303	49,91	22,94	33,30	92.000
03	MAL VE HİZMET ALIM GİDERLERİ	15.137.723	10.781.000	159.078	152.816	864.590	837.610	1.109.919	1.177.386	1.323.888	1.257.582	1.147.711	1.336.927	1.053.377	1.326.714	5.658.563	6.089.035	7,60	37,38	56,47	12.476.750
03	2 Tüketime Yönelik Mal ve Malzeme Alımları	4.715.175	4.063.000	118.068	116.312	249.096	161.454	422.765	431.174	584.398	389.679	319.214	554.860	105.958	509.454	1.799.499	2.162.935	20,19	38,16	53,23	4.509.284
03	3 Yolluklar	677.186	406.000	3.275	9.385	26.669	19.955	35.421	18.785	49.297	57.678	45.569	59.439	34.892	47.384	156.288	212.626	36,04	23,08	52,37	420.883
03	4 Görev Giderleri	43.501	33.000	1.165	5.971	9.935	6.645	578	638	361	3.425	14.682	50	457	10.204	27.178	26.933	9,90	62,47	81,61	52.000
03	5 Hizmet Alımları	7.847.727	5.864.000	27.750	15.364	549.498	592.756	604.545	639.975	647.222	729.736	640.395	654.281	804.975	718.758	3.274.385	3.350.870	10,23	9,26	57,14	7.000.000
03	6 Temsil ve Tanıtma Giderleri	37.175	25.000	0	0	0	5.319	3.596	1.600	6.228	6.209	4.636	2.050	950	0	15.410	15.178	9,84	4,26	60,71	30.200
03	7 Menkul Mal G.maddi Hak Alım, Bakım ve On. Gid.	1.433.958	273.000	8.820	5.782	28.740	34.134	36.633	75.164	33.515	65.852	113.840	46.594	72.145	32.440	293.693	259.966	-11,49	5,05	7,10	330.725
03	8 Gayrimenkul Mal Bakım ve Onarım Giderleri	382.673	117.000	0	0	652	17.347	6.381	10.050	2.867	5.003	9.375	19.653	33.995	8.474	53.270	60.527	13,62	6,52	10,09	132.158
03	9 Tedavi ve Cenaze Giderleri	325	0	0	0	0	0	0	0	0	0	0	0	0	0	0	0	0	0	0	1.500
05	CARİ TRANSFERLER	1.365.862	1.299.000	2.219	611.009	774.798	144.082	0	120.185	4.799	197.029	141.051	0	187.584	0	1.110.451	1.072.305	3,55	4,06	1,02	1.363.850
05	1 Görev Zararları	928.487	826.000	2.219	611.009	774.798	0	0	0	4.799	0	0	0	0	0	781.816	611.009	-21,85	83,61	100,36	850.000
05	3 Kar Amacı Gütmeyen Kur. Yapılan Transferler	437.374	473.000	0	0	0	144.082	0	120.185	0	197.029	141.051	0	187.584	0	328.634	461.296	40,36	100,00	92,59	513.850
06	SERMAYE GİDERLERİ	21.949.247	26.300.000	0	0	13.845	31.620	125.909	18.334.331	314.928	2.019.731	758.673	2.762.667	1.171.954	1.315.515	2.385.309	24.463.864	925,60	62,98	12,18	35.000.000
06	1 Menkul Mal Alımları	4.391.857	7.648.000	0	0	0	0	0	0	34.972	0	0	0	767.368	96.870	802.340	96.870	-728,3	0,00	32,09	110.000
06	3 Gayri Maddi Hak Alımları	550.241	750.000	0	0	0	0	0	0	10.276	0	10.474	0	76.632	27.285	97.382	27.285	-256,80	5,72	9,74	50.000
06	4 Gayrimenkul Alımları ve Kamulaştırması	11.758.015	2.000.	0	0	0	0	0	18.302.711	0	0	0	0	0	0	18.302.711	100	100,00	0,00	22.940.000	
06	5 Gayrimenkul Sermaye Üretim Giderleri	4.168.544	16.400.000	0	0	13.845	31.620	125.909	31.621	269.680	2.019.731	748.199	2.762.667	223.474	1.191.360	1.381.107	6.036.998	337,11	72,66	12,44	11.880.000
06	7 Gayrimenkul Büyük Onarım Giderleri	1.080.588	1.500.000	0	0	0	0	0	0	0	0	0	0	104.480	0	104.480	0		4,67	10,45	20.000
TOPLAM		71.988.675	75.254.000	2.357.394	4.902.061	5.016.732	4.415.159	3.751.140	22.989.895	4.433.391	7.179.073	4.920.403	7.767.796	5.295.590	6.291.557	25.774.650	53.545.541	30,00	52,90	43,21	87.347.495

EK-2 BÜTÇE GELİRLERİNİN GELİŞİMİ

BÜTÇE GELİRLERİ		2013 Gerçekleşme Toplamı	2014 Bütçe	OCAK Gerçekleşme		ŞUBAT Gerçekleşme		MART Gerçekleşme		NİSAN Gerçekleşme		MAYIS Gerçekleşme		HAZİRAN Gerçekleşme		OCAK-HAZİRAN Gerçekleşme		Artış Oranı (%)*	OCAK-HAZİRAN Gerçekleşme Oranı (%)**		2014 Yılı Sonu Gerçekleşme Tahmini		
				2013	2014	2013	2014	2013	2014	2013	2014	2013	2014	2013	2014	2013	2014		2013	2014		2013	2014
03	Teşebbüs ve Mülkiyet Gelirleri	4.443.929	3.785.000	62.252	103.710	1.556.556	84.730	146.394	1.663.942	128.847	115.152	116.189	102.938	83.131	70.616	2.093.368	2.141.088	2,27	48,20	56,11	4.840.000		
03	1 Mal ve Hizmet Satış Gelirleri	4.294.135	3.695.000	62.145	78.989	1.552.597	74.625	133.751	1.650.961	114.013	94.514	107.880	91.619	71.822	60.617	2.042.207	2.051.325	1	48,25	55,63	4.510.000		
03	6 Kira Gelirleri	145.787	90.000	0	18.790	3.959	10.104	12.643	9.721	14.834	20.638	8.309	11.319	10.859	10.000	50.604	80.572	59	44,11	84,34	300.000		
03	9 Diğer Teşebbüs ve Mülkiyet Gelirleri	4.007	0	107	5.931	0	0	0	3.260	0	0	0	0	450	0	557	9.191	1550	100,00	0,00	30.000		
04	Alınan Bağış ve Yardımlar ile Özel Gelirler	51.886.348	69.525.000	2.436.170	3.250.000	3.570.635	3.570.635	4.500.000	3.300.000	4.011.263	3.293.255	4.139.729	5.400.000	3.230.916	7.500.000	21.888.713	26.313.890	20,21	46,81	39,02	80.000.000		
04	2 Merkezi Yön. Büt. Dahil İd. Alınan Bağış ve Yardımlar	51.576.544	69.525.000	2.400.000	3.250.000	3.450.000	3.450.000	4.500.000	3.300.000	4.000.000	3.293.255	4.100.000	5.400.000	3.230.916	7.500.000	21.680.916	26.193.255	20,81	46,53	38,65	79.600.000		
04	4 Kurumlardan ve Kişilerden Alınan Yardım ve Bağışlar	309.804	0	36.170	0	120.635	120.635	0	0	11.263	0	39.729	0	0	207.797	120.635	-42,25	96,37	0,00	400.000			
05	Diğer Gelirler	3.915.215	1.944.000	140.037	87.352	127.295	108.505	874.665	980.111	134.877	205.730	661.219	154.897	292.633	118.503	2.230.726	1.655.098	-25,81	23,92	134,46	2.500.000		
05	1 Faiz Gelirleri	795.996	100.000	55.167	0	41.853	0	43.375	14.702	46.235	56.757	270.884	37.247	56.798	13.790	514.312	122.496	76,19	34,33	5143,12	200.000		
05	2 Kişi ve Kurumlardan Alınan Paylar	934.147	613.000	81.430	86.519	71.382	96.426	65.929	85.013	76.610	112.062	85.841	100.916	82.543	98.358	463.735	579.294	24,91	49,02	97,02	580.000		
05	3 Para Cezaları	16.335	0	0	0	0	9.340	1.383	0	0	33.624	0	0	4.886	0	6.270	42.964	585,23	34,75	0,00	20.000		
05	9 Diğer Çeşitli Gelirler	2.168.736	1.231.000	3.439	833	14.061	2.738	763.978	880.395	12.032	3.286	304.494	16.738	148.407	6.354	1.246.410	910.344	-26,93	3,45	106,44	1.700.000		
06	Sermaye Gelirleri	12.726	0	0	0	1.488	0	10.307	0	0	0	0	0	930	0	12.724	0	387,75	52,30	0,00	7.495		
06	2 Taşınır Satış Gelirleri	12.726	0	0	0	1.488	0	10.307	0	0	0	0	0	930	0	12.724	0	0	52,30	0,00	7.495		
BÜTÇE GELİRLERİ TOPLAMI		60.258.218	75.254.000	2.638.459	3.441.062	5.255.974	3.763.870	5.531.366	5.931.072	4.274.987	3.614.137	4.917.137	5.657.835	3.607.611	7.689.119	26.225.531	30.110.076	14,81	46,28	42,65	87.347.495		