



**T.C.  
ORDU ÜNİVERSİTESİ**

**2015 YILI KURUMSAL MALİ DURUM  
VE BEKLENTİLER RAPORU**

TEMMUZ 2015

## İÇİNDEKİLER

SUNUŞ.....	3
I. Ocak - Haziran 2015 Dönemi Bütçe Uygulama Sonuçları .....	4
A. Bütçe Giderleri.....	4
B. Bütçe Gelirleri.....	12
C. Finansman .....	14
II. Ocak - Haziran 2015 Döneminde Yürütülen Faaliyetler.....	14
III. Temmuz – Aralık 2015 Dönemine İlişkin Beklentiler ve Hedefler .....	15
A. Bütçe Giderleri.....	15
B. Bütçe Gelirleri.....	16
C. Finansman .....	17
IV. Temmuz - Aralık 2015 Döneminde Yürütülecek Faaliyetler .....	17

### EKLER

1. Gider Tablosu
2. Gelir Tablosu

## **SUNUŐ:**

Üniversitemiz 2547 sayılı Yüksek Öğretim Kanunu uyarınca yüklendiđi görevleri mevzuat çerçevesinde yerine getirmektedir. Üniversitemiz bu görevleri yerine getirirken mevzuata tam bađlı kalarak üzerine düşen sorumlulukları yerine getirmeye çalışmakta ve aynı zamanda şeffaf bir üniversite olma bilinciyle başarı çıtasını en üst seviyelere taşıma hedefindedir.

Ordu Üniversitesi'ne tahsis edilen kamu kaynaklarının etkili, ekonomik ve verimli kullanılması; kaynak kullanırken tasarruf ilkesine riayet edilmesi; ön mali kontrol sürecinin işletilmesi; uygulamaların izlenerek gereken önlemlerin alınması; açık, şeffaf, saydam ve hesap verebilir bir yönetim anlayışının sergilenmesi, mali mevzuatın temel ilkesi ve günümüz Kamu yönetim anlayışının bir geređidir.

Üniversitemizin akademik, idari personeli ile diđer çalışanları, Ordu Üniversitesi'ne tahsis edilen veya Ordu Üniversitesi'nin kullanımına verilen kamu kaynaklarının yararını yukarı seviyelere taşıyacak bir anlayış ve uygulama içerisinde, üzerlerine düşeni yapmaktadırlar. Üniversite Yönetimi, bu anlayış ve uygulamanın bilinçlenme ve bunu kurum dışına yansıtan kurumsal kültür ve kimlikle olabileceğinin farkında ve bu yönde çaba içerisinde.

Bu anlayışla hazırlanmış olan Kurumsal Mali Durum ve Beklentiler Raporu, 5018 sayılı Kamu Mali Yönetimi ve Kontrol Kanunu'nun "Bütçe politikası, gelir ve giderin izlenmesi" başlığını taşıyan otuzuncu maddesi uyarınca, 2015 yılının ilk altı aylık uygulamasının sonuçlarını ve ikinci altı aya ilişkin beklenti, hedef ve etkinlikleri içermektedir.

Kamuoyunun bilgisine saygı ile sunulur.

**Ordu Üniversitesi**

## I. OCAK-HAZİRAN 2015 DÖNEMİ BÜTÇE UYGULAMA SONUÇLARI:

### A. BÜTÇE GİDERLERİ:

6260 sayılı 2014 Yılı Merkezi Yönetim Bütçe Kanunu ile üniversitemize 75.254.000TL ödenek tahsis edilmiştir. 2015 yılında ise 6363 sayılı 2015 Yılı Merkezi Yönetim Bütçe Kanunu ile üniversitemize 85.240.000TL ödenek tahsis edilmiş olup 2015 yılı bütçe ödeneğimiz 2014 yılı ödeneğine göre %13,27 oranında artış göstermiştir.

2015 yılı Ocak-Haziran döneminde bütçe giderleri toplamı 49.039,261 TL olarak gerçekleşmiş olup 2015 yılı başlangıç ödeneğine göre gerçekleşme oranı %57,53 olmuştur. 2014 yılının aynı döneminde bütçe giderleri gerçekleşme toplamı 53.545.543 TL olup gerçekleşme oranı %71,15 olmuştur.

2014 ve 2015 yılı bütçe gerçekleşme toplamaları karşılaştırıldığında 2015 yılında bir önceki yıla nazaran %9,9 oranında bir azalış görülmüştür.

2014 yılında ise;

Personel Giderlerden 18.885.893TL, Sosyal Güvenlik Kurumlarına Devlet Primi Giderlerinden 3.034.444TL, Mal ve Hizmet Alım Giderlerinden 6.089.035TL, Cari Transferlerden 1.072.305TL, Sermaye Giderlerinden ise 24.463.864TL olmak üzere toplam 53.545.541 TL harcama gerçekleştirilmiştir.

2015 yılında ;

Personel Giderlerden 25.166.927 TL, Sosyal Güvenlik Kurumlarına Devlet Primi Giderlerinden 3.565.320 TL, Mal ve Hizmet Alım Giderlerinden 6.046.701 TL, Cari Transferlerden 1.477.362 TL, Sermaye Giderlerinden ise 12.782.951 TL olmak üzere toplam 49.039.261 TL harcama gerçekleştirilmiştir.

2014-2015 Ocak-Haziran dönemi bütçe giderlerinin 1 li düzeyde dağılımların ayrıntısı aşağıda yer alan tabloda gösterilmiştir.

Ekonomik Kod	2014	2015	Fark	Azalış Oranı
Personel Giderleri	18.885.893	25.166.928	6.281.034	33,25
Sos.Güv.Kur. Devlet Primi Giderleri	3.034.444	3.565.320	530.876	17,74
Mal ve Hizmet Alımları	6.089.035	6.046.702	-42.334	-0,7
Cari Transferler	1.072.305	1.477.363	405.057	37,77
Sermaye Giderleri	24.463.864	12.782.952	-11.680.913	-47,75
<b>TOPLAM</b>	<b>53.545.541</b>	<b>49.039.265</b>	<b>4.506.280</b>	<b>-8,42</b>

2014 yılı 2015 yılı Ocak-Haziran dönemi aylık gider gerçekleştirmeleri karşılaştırıldığında 2014 yılında,

Personel Giderleri harcamaları %33,25

Sosyal Güvenlik Kurumlarına Devlet Primi Giderleri harcamaları %17,74

Cari Transferler ise %37,77 oranında bir önceki yıla göre Artış göstermiştir

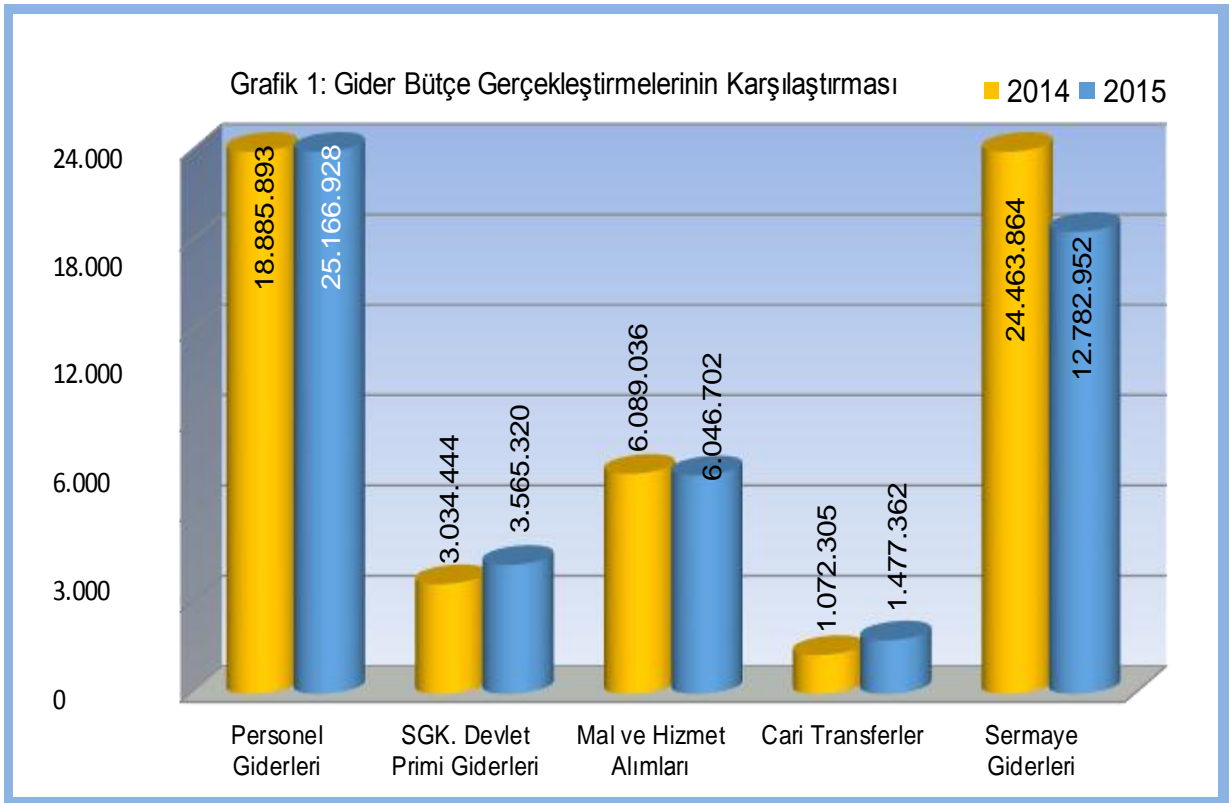
Ancak;

Mal ve Hizmet Alımı Giderleri %0,70

Sermaye Giderlerinde ise %47,75 oranında bir Azalış söz konusu olmuştur.

2014 yılı Ocak-Haziran döneminde toplam 53.545,541TL harcama gerçekleşmiş iken 2015 Yılı Ocak-Haziran döneminde toplam 49.039,265 TL harcama gerçekleşmiştir. Söz konusu dönemler arasında karşılaştırma yapıldığında 2015 yılında bir önceki yıla göre %8,42 oranında azalma yaşanmıştır.

2014 ve 2015 yıllarına ait bütçe gider gerçekleştirmelerine dair karşılaştırmalar, aşağıda yer alan Grafik 1'de gösterilmiştir.



Ekonomik sınıflandırmaya göre 2014 Yılı Ocak-Haziran döneminde gerçekleştirilen bütçe giderlerinin toplam gider içerisindeki payları;

Personel giderleri için %52

Sosyal güvenlik kurumlarına devlet primi giderleri için %7

Mal ve hizmet alım giderleri için %12,50

Cari transferler için %3

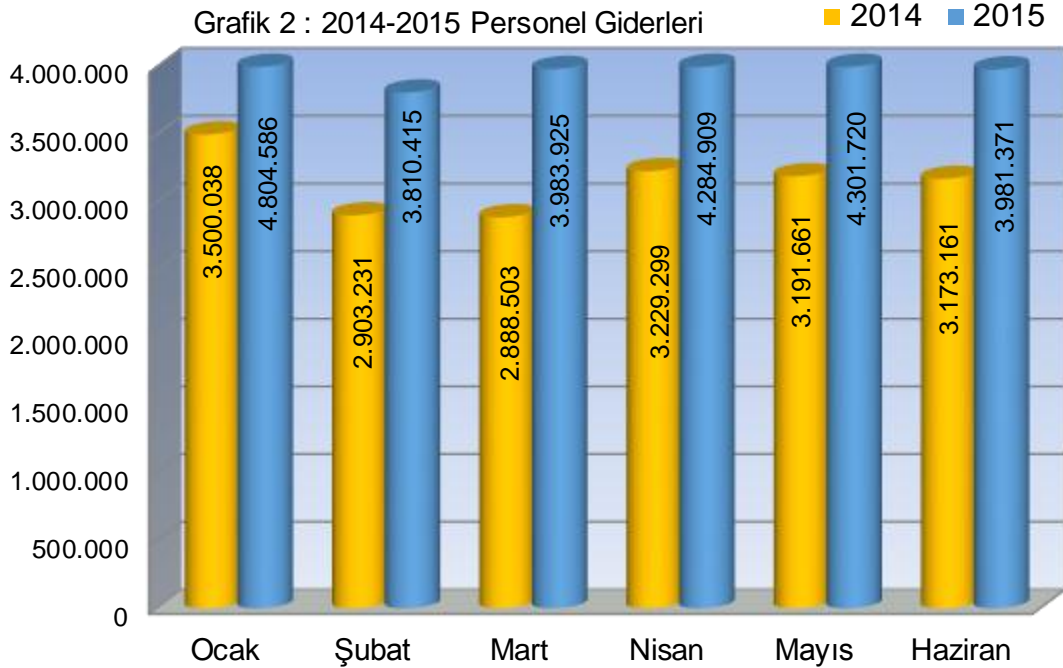
Sermaye giderleri payı ise %25,50 olarak gerçekleşmiştir.

#### a) Personel Giderleri:

2014 yılında Personel Giderleri için ayrılan Kesintili Başlangıç Ödeneği 31.749.000TL iken, 2015 yılında Kesintili Başlangıç Ödeneği %21,23 artışla 38.491.000TL olmuştur.

2014 Yılı Ocak-Haziran döneminde 18.885.893 TL olan gerçekleşme, 2015 yılı Ocak-Haziran döneminde %33,25 artışla 25.166.928TL olmuştur.

2014 ve 2015 yılları Ocak-Haziran döneminde Personel Giderlerinden yapılan harcamalara ait karşılaştırmalar aşağıda gösterilmiştir.



2014 yılı Ocak-Haziran döneminde Personel Giderleri kapsamında yapılan harcamaların 2 li düzeyde ayrıntısı aşağıda yer alan tabloda gösterilmiştir.

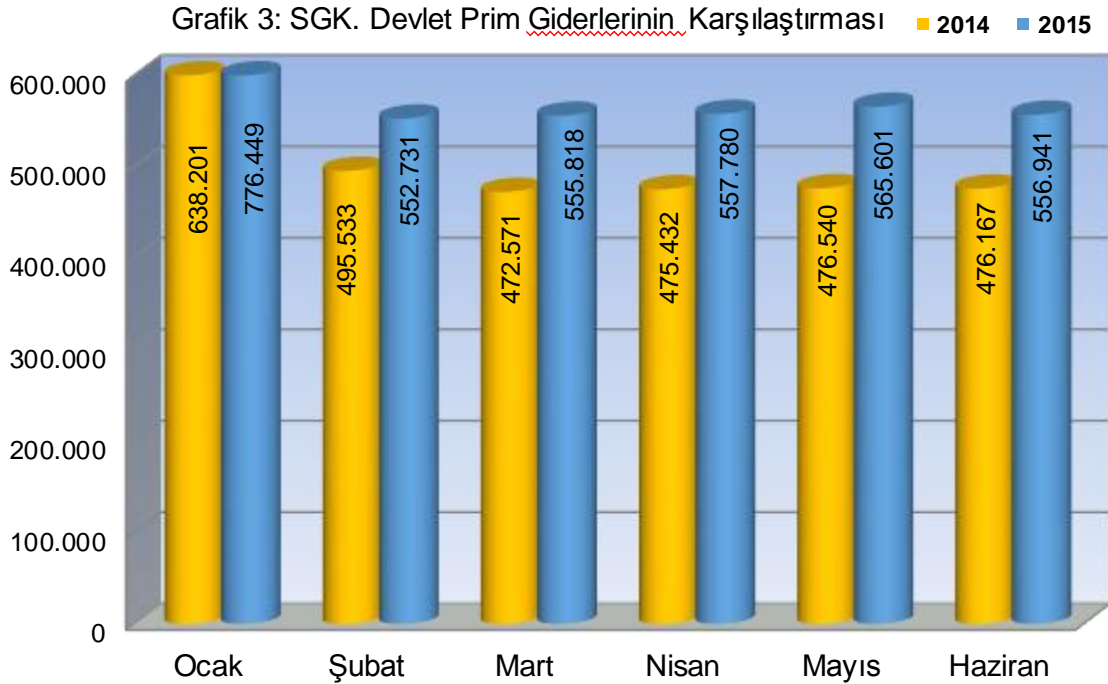
Memurlar	23.561.069
İşçiler	1.265.038
Geçici Personel	340.820
Toplam	25.166,928

### b) Sosyal Güvenlik Kurumlarına Devlet Primi Giderleri:

2014 yılında Sosyal Güvenlik Kurumlarına Devlet Primi Giderleri için ayrılan Kesintili Başlangıç Ödeneği 5.125.000TL iken 2015 yılında Kesintili Başlangıç Ödeneği %19,16 artışla 6.107.000TL olmuştur.

2014 Yılı Ocak-Haziran döneminde 3.034.444TL olan gerçekleşme, 2015 yılı Ocak-Haziran döneminde %17,40 artışla 3.565.320 TL olmuştur.

2014 ve 2015 yılları Ocak-Haziran döneminde Sosyal Güvenlik Kurumlarına Devlet Primi Giderlerinden yapılan harcamalara ait karşılaştırmalar aşağıda yer alan Grafik 3'de gösterilmiştir.



2015 yılı Ocak-Haziran döneminde Sosyal Güvenlik Kurumlarına Devlet Primi Giderleri kapsamında yapılan harcamaların 2.li düzeyde ayrıntısı aşağıda yer alan tabloda gösterilmiştir.

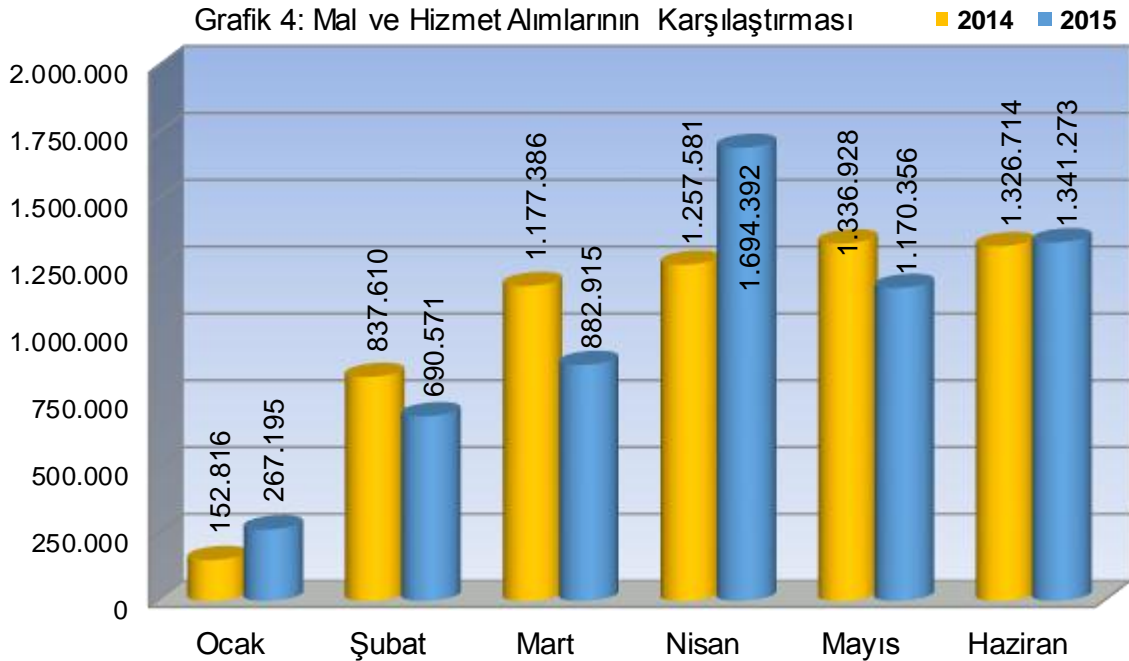
Memurlar	3.357.723
İşçiler	167.283
Geçici Personel	40.314
Toplam	3.565.320

### c. Mal ve Hizmet Alım Giderleri:

2014 yılında Mal ve Hizmet Alım Giderleri için ayrılan Kesintili Başlangıç Ödeneği 10.781.000TL iken 2015 yılında Kesintili Başlangıç Ödeneği %16,26 artışla 12.535.000TL olmuştur.

2014 Yılı Ocak-Haziran döneminde 6.089.036TL olan gerçekleşme, 2015 yılı Ocak-Haziran döneminde %0,69 azalışla 6.046.7012 TL olmuştur.

2014 ve 2015 yılları Ocak-Haziran döneminde Mal ve Hizmet Alım Giderlerinden yapılan harcamalara ait karşılaştırmalar aşağıda yer alan Grafik 4'de gösterilmiştir.





2015 yılı Ocak-Haziran döneminde Mal ve Hizmet Alımları Giderleri kapsamında yapılan harcamaların 2.li düzeyde ayrıntısı aşağıda yer alan tabloda gösterilmiştir.

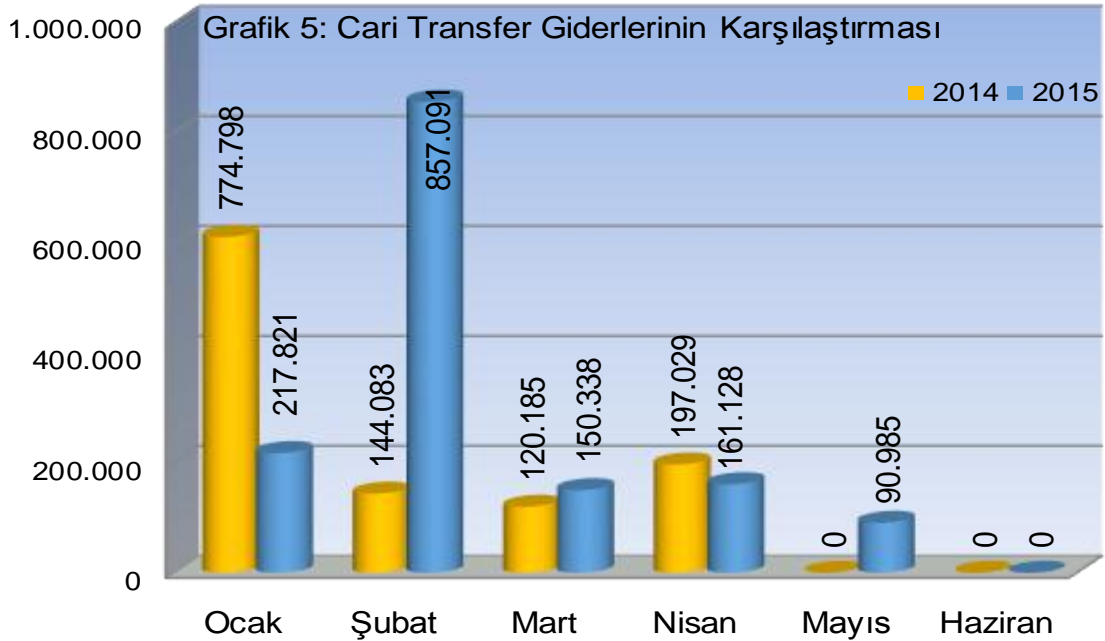
Tüketime Yönelik Mal ve Malzeme Alımı	2.573.056
Yolluklar	228.771
Görev Giderleri	14.175
Hizmet Alımları	2.927.836
Temsil ve Tanıtma Giderleri	8.882
Menkul Mal, Gayrimaddi Hak Alım Bakım ve Onarım Gid.	118.226
Gayrimenkul Mal Bakım ve Onarım Giderleri	175.755
TOPLAM	6.046.702

#### d. Cari Transferler:

2014 yılında Cari Transferler Giderleri için ayrılan Kesintili Başlangıç Ödeneği 1.299.000TL iken 2015 yılında Kesintili Başlangıç Ödeneği %6 artarak 1.377.000TL olmuştur.

2014 Yılı Ocak-Haziran döneminde 1.072.306 TL olan gerçekleşme, 2015 yılı Ocak-Haziran döneminde %37,77 artışla 1.477.363 TL olmuştur.

2014 ve 2015 yılları Ocak-Haziran döneminde Cari Transferlerden yapılan harcamalara ait karşılaştırmalar aşağıda yer alan Grafik 5'de gösterilmiştir.



2015 yılı Ocak-Haziran döneminde Cari Transfer Giderlerinden yapılan harcamaların 2.li düzeyde ayrıntısı aşağıda yer alan tabloda gösterilmiştir.

Görev Zararları	981.786
Kar Amacı Gütmeyen Kuruluşlara Yapılan Transferler	495.577
TOPLAM	1.477.363

#### e. Sermaye Giderleri:

2014 yılında Sermaye Giderleri için ayrılan Kesintili Başlangıç Ödeneği 26.300.000TL iken 2015 yılında Kesintili Başlangıç Ödeneği %1,63 artışla 26.730.000TL olmuştur.

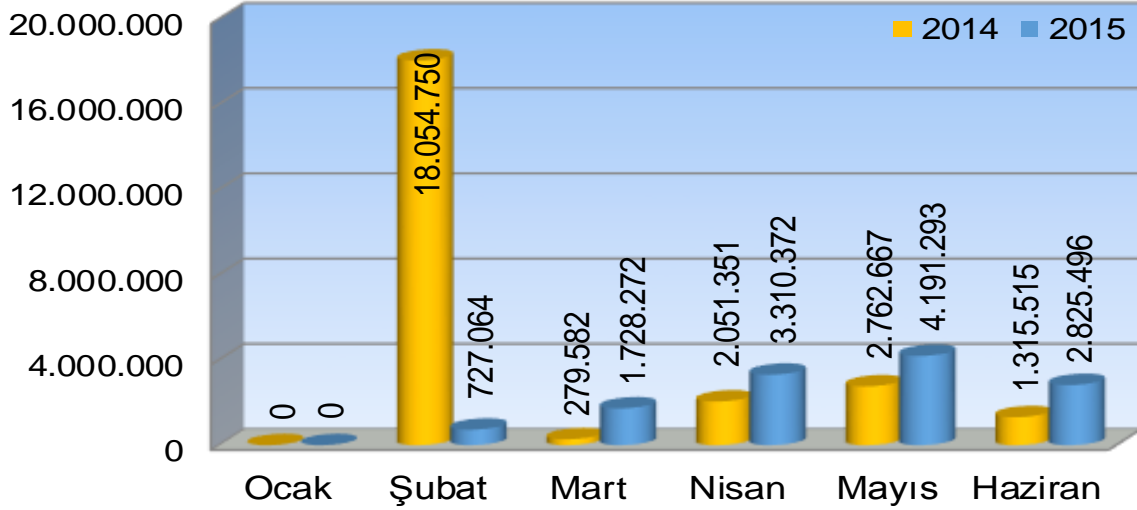
2014 Yılı Ocak-Haziran döneminde 24.463.864TL olan gerçekleşme, 2015 yılı Ocak-Haziran döneminde %52,25 artışla 12.782.952 TL olmuştur.

06.4 tertipte 2014 yılı Ocak-Haziran döneminde 18.302.711 TL harcanmış olup; 2015 yılı ocak-Haziran döneminde bir önceki yılın aynı dönemine göre harcama olmamıştır. Bunun nedeni ise 2014 yılında hukuki sorunu çözülüp Kalkınma Bakanlığı'ndan onayı alınan arazilerin kamulaştırma bedellerinin giderleştirilmesinden kaynaklanmaktadır.

06.5 tertipte harcama 2014 yılı Ocak-Haziran döneminde 6.036.999 TL gerçekleşme olmuştur. 2015 yılı ocak-Haziran döneminde ise %103 artışla 12.261.272 TL gerçekleşmiştir. Bu artışın sebebi Yapı İşleri ve Teknik Daire Başkanlığınca Cumhuriyet Yerleşkesi içerisinde yapılan Ziraat Fakültesi ile Güzel Sanatlar Fakültesi inşaat yapım işlerinden dolayı yaşanmıştır.

2014 ve 2015 yılları Ocak-Haziran döneminde Sermaye Giderlerden yapılan harcamalara ait karşılaştırmalar aşağıda yer alan Grafik 7'de gösterilmiştir.

Grafik 6: Sermaye Giderlerinin Karşılaştırması



2015 yılı Ocak-Haziran döneminde Sermaye Giderleri kapsamında yapılan harcamaların 2.li düzeyde ayrıntısı aşağıda yer alan tabloda gösterilmiştir.

Menkul Mal Alımları	463.211
Gayrimenkul Sermaye Üretim Giderleri	12.261.272
Gayrimenkul Büyük Onarım Giderleri	58.469
<b>TOPLAM</b>	<b>12.782.952</b>

## B. BÜTÇE GELİRLERİ:

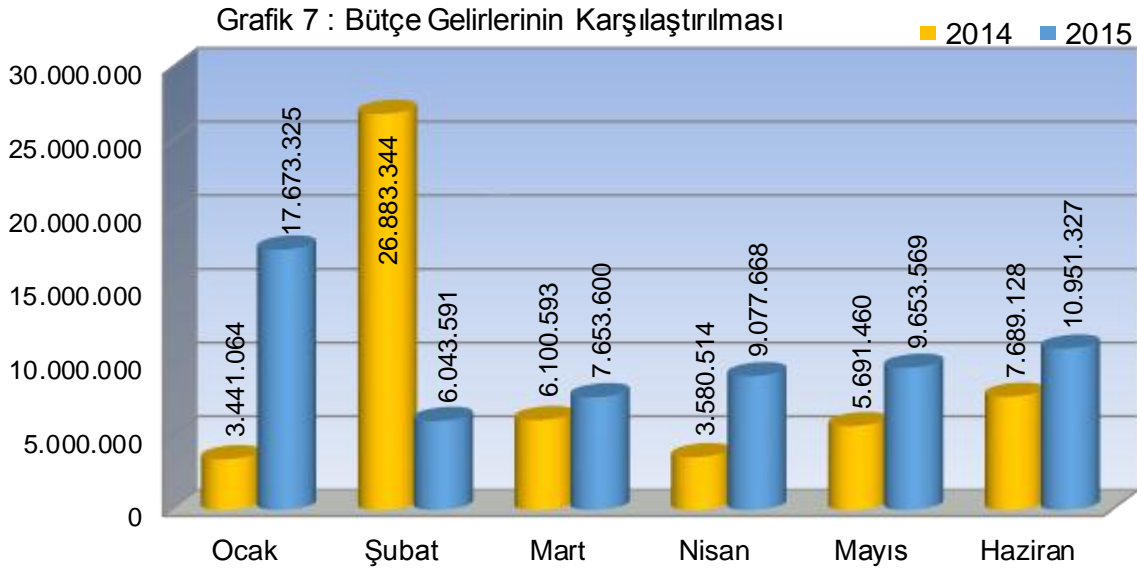
6363 sayılı 2014 Yılı Merkezi Yönetim Bütçe Kanunu ile üniversitemize 2015 mali yılı içerisinde kullanılmak üzere 85.240.000TL gelir tahmin edilmiştir.

2015 yılı öngörülen bütçe gelirimiz 2014 yılı bütçe gelir gerçekleşme toplamına göre %13,26 oranında artma göstermiştir.

2015 yılı bütçe gelirleri toplamı Ocak-Haziran döneminde toplam 61.053.104 TL gerçekleşmiş olup, gerçekleşme oranı %65'tir. 2014 yılının aynı döneminde bütçe gelirleri gerçekleşmesi toplam 53.386.104 TL olup gerçekleşme oranı ise %65,69 olmuştur.

2014 ve 2015 yılı Ocak-Haziran dönemlerine ait bütçe gelir gerçekleşme toplamaları karşılaştırıldığında %11,23 oranında artış olduğu görülmüştür.

2014 ve 2015 yılı Ocak-Haziran Döneminde aylar itibariyle ne kadar gelir elde edildiğine ilişkin Grafik 7 aşağıda verilmiştir.



2014-2015 Ocak-Haziran dönemi gerçekleşen bütçe gelirlerinin ekonomik sınıflandırmaya göre karşılaştırmalı dağılım tablosu aşağıdaki gibidir.

Ekonomik Kod	2014	2015	Artış Oranı
03. Teşebbüs ve Mülkiyet Gelirleri	2.141.099	2.416.383	16%
04. Alınan Bağış ve Yardımlar ile Özel Gelirler	49.589.905	56.900.119	17,10%
05. Diğer Gelirler	1.655.100	1.734.829	4,81%
06. Sermaye Gelirleri	-	1.748	
<b>Bütçe Gelirlerinin Toplamı</b>	<b>53.386.104</b>	<b>61.053.079</b>	<b>16,68%</b>

### 03. Teşebbüs ve Mülkiyet Gelirleri:

Üniversitemizin 2015 yılı bütçesinde Teşebbüs ve Mülkiyet Gelirleri tertibi için 3.928.000TL gelir öngörülmüştür. 2015 Yılı Ocak-Haziran döneminde 2.416.383 TL gelir gerçekleşmiş olup, gerçekleşme oranı %63'tür.

2014 yılının aynı döneminde ise 2.141.099 TL gelir gerçekleşmiş olup, gerçekleşme oranı %56,56'dır.

2014 ve 2015 yılı Ocak-Haziran dönemlerine ait gerçekleştirmeler karşılaştırıldığında 2015 yılında %16 oranında bir artma söz konusu olmuştur.

#### **04. Alınan Bağış ve Yardımlar ile Özel Gelirler:**

Üniversitemizin,  
2015 yılı bütçesinde Alınan Bağış ve Yardımlar ile Özel Gelirler tertibi için 79.111.000TL gelir öngörülmüştür. 2015 yılı Ocak-Haziran döneminde 56.900.119 TL gelir gerçekleşmiş olup, gerçekleşme oranı %73.40'dir.

2014 yılının aynı döneminde ise 49.589.905 TL gelir gerçekleşmiş olup, gerçekleşme oranı %71,32'dir.

2015 ve 2014 yılı Ocak-Haziran dönemlerine ait gerçekleştirmeler karşılaştırıldığında 2015 yılında %17,10 oranında bir artış söz konusu olmuştur.

#### **05. Diğer Gelirler:**

Üniversitemizin,  
2015 yılı bütçesinde Diğer Gelirler tertibi için 2.201.000TL gelir öngörülmüştür. 2015 yılı Ocak-Haziran döneminde 1.734.829 TL gelir gerçekleşmiş olup, gerçekleşme oranı %78,82'dir.

2014 yılının aynı döneminde ise 1.655.100 TL gelir gerçekleşmiş olup, gerçekleşme oranı %%85,12'dir.

2014 ve 2015 yılı Ocak-Haziran dönemlerine ait gerçekleştirmeler karşılaştırıldığında 2015 yılında %4,81 oranında bir artma söz konusu olmuştur.

#### **C. FİNANSMAN:**

Üniversitemizde, tüm giderlerimiz hazine yardımı ve öz gelirlerimiz ile finanse edilmekte olup, 2015 Yılı Kurumsal Mali Durum ve Beklentiler Raporunun Bütçe Gelirleri başlığı altında detaylı olarak gösterilmiştir.

## **II. OCAK-HAZİRAN 2015 DÖNEMİNDE YÜRÜTÜLEN FAALİYETLER:**

Ordu Üniversitesi, Ocak-Haziran 2014 döneminde bütçeye sağlanan kaynakları, ihtiyaçlarının öncelik sırasını gözeterek, 2014 yılı Merkezi Yönetim Bütçe

Uygulama Tebliği ile kamu mali yönetimi çerçevesinde ve tasarruf anlayışı içerisinde, mali disiplin ilkelerine bağlı kalarak, etkili ve hesap verebilir nitelikte tutulması gayreti içinde belirlenen hedeflere ulaşma yolunda kullanılmasında özen göstermiştir.

Üniversitemiz tarafından yürütülen sektörler bazında yatırım projeleri ile söz konusu projeler için yapılan harcamalara ve gerçekleştirme durumuna ilişkin bilgilere aşağıda yer verilmiştir.

#### A. EĞİTİM SEKTÖRÜ:

Proje Numarası	2008H034350
Sektörü	Eğitim-Yükseköğretim
Proje Adı ve Özellikleri	Derslik ve Merkezi Birimler (DOKAP)
Proje Yeri	Ordu
Karakteristik Özelliği	İnşaat + Donanım, Diş Hekimliği (10.000m <sup>2</sup> ), Ziraat Fakültesi (12.000m <sup>2</sup> ), Müzik ve Sahne Sanatları Fak.(6.500m <sup>2</sup> )
Proje Başlama-Bitiş Yılı	2008-2015
2015 Yılı Ödeneği	20.600.000 TL
Proje Tutarı	45.000.000 TL
2015 Haziran Sonu Harcaması	12.186.105 TL

#### Açıklamalar:

Diş Hekimliği Fakülte Binası yapım işinin ihalesi 14/05/2014 tarihinde yapılmış olup Temmuz ayı içinde sözleşme imzalanarak yer teslimi yapılmıştır Yapım işinin KDV hariç ihale bedeli 17.321.000 TL'dir.2015 Haziran ayı sonuna kadar gerçekleştirilen iş tutarı toplam 3.158.914,54 TL olup parasal gerçekleştirme oranı %18 seviyesindedir.

Müzik ve Sahne Sanatları Fakültesi Binası Yapım işinin ihalesi 04/12/2013 tarihinde sözleşme 30/01/2014 tarihinde yapılmıştır. Yapım işinin öngörülen tamamlanma süresi 600 gün olup KDV Hariç ihale bedeli 13.643.000 TL'dir.2015 yılı Haziran ayı itibariyle gerçekleştirilen iş tutarı 5.143.100.25 TL olup parasal gerçekleştirme oranı %37 seviyesindedir.

Ziraat Fakültesi Binası yapım işinin ihalesi 28/08/2013 tarihinde yapılmış,07/10/2013 tarihinde sözleşmesi imzalanarak yer teslimi yapılmıştır. Yapım işinin öngörülen tamamlanma süresi 650 gün olup KDV Hariç ihale bedeli 13.502.000 TL'dir. 2015 yılı Haziran ayı itibariyle gerçekleştirilen iş tutarı 3.884.091.01 TL olup parasal gerçekleştirme oranı %28 seviyesindedir.

### III. TEMMUZ -ARALIK 2015 DÖNEMİNE İLİŞKİN BEKLENTİLER VE HEDEFLER:

## A. BÜTÇE GİDERLERİ:

Üniversitemiz; Temmuz-Aralık 2015 döneminde bütçe ile kendisine sağlanan kaynakları, Kamu harcamaları mali disiplin ilkeleri ve belirlenen bütçe hedefleri esas alınarak, ayrıntılı finansman programı çerçevesinde azami tasarruf anlayışı içerisinde kullanılacaktır.

Derslik ve Merkezi Birimler Projesi dışında kalan yatırım projeleri bütçe ödenekleri dâhilinde tamamlanacaktır. Derslik ve Merkezi Birimler Projesi ödeneğinin tamamının harcanamama nedeni ise projesinin ancak yılın üçüncü çeyreğinde yaklaşık maliyeti çıkartılarak yapım ihalesine çıkılacağından dolayı temin edilen ödeneğin tamamı harcanamayacaktır.

Gider Türü	2015 Yılı KBÖ.	2015 Yılı Sonu Harcama Tahmini
01- Personel Giderleri	38.491.000	55.366.000
02- SGK. Devlet Primi Giderleri	6.107.000	7.486.000
03- Mal ve Hizmet Alım Giderleri	12.535.000	15.113.000
05- Cari Transferler	1.377.000	1.688.000
06- Sermaye Giderleri	26.730.000	29.399.000
<b>TOPLAM</b>	<b>85.240.000</b>	<b>109.052.000</b>

**01. Personel Giderleri:** 2015 yılı sonu itibariyle Personel Giderleri tahmininin, yıl içerisinde kurumumuza atanan personellerden kaynaklı ve aynı doğrultuda akademik personele seyyanen yapılan zamdan kaynaklı olarak Kesintili Başlangıç Ödeneğine göre yaklaşık olarak %20 oranında artış göstereceği tahmin edilmektedir.

**02. Sosyal Güvenlik Kurumlarına Devlet Primi Giderleri:** 2015 yılı sonu itibariyle Sosyal Güvenlik Kurumlarına Devlet Primi Giderleri tahmininin, yıl içerisinde kurumumuza atanan personel sayılarına paralel artış gösterdiğinden dolayı Kesintili Başlangıç Ödeneğine göre yaklaşık olarak %38 oranında artış göstereceği tahmin edilmektedir.

**03. Mal ve Hizmet Alımı Giderleri:** 2015 yılı sonu itibariyle Mal ve Hizmet Alımları Giderleri tahmininin, Kesintili Başlangıç Ödeneğine göre yaklaşık %24 oranında bir artış göstereceği tahmin edilmektedir. Bu artışın nedeni ise mevcut kullanım alanlarımızda ki elektrik, doğalgaz ile yakıt fiyatlarındaki ve personel sayısında ki artışlardan kaynaklanmaktadır.

**05. Cari Transferler:** 2015 yılsonu itibariyle Cari Transfer Giderleri tahmininin Kesintili Başlangıç Ödeneğine göre yaklaşık %17 oranında bir artış göstereceği tahmin edilmektedir.

**06. Sermaye Giderleri:** 2015 yılsonu itibariyle Sermaye Giderleri tahminin Kesintili Başlangıç Ödeneğine göre %8 oranında artış olacağı tahmin edilmektedir. Bir önceki yılın aynı dönemine göre harcamalarda artış gözükmemekte olup bunun nedeni ise Diş Hekimliği, Ziraat Fakültesi ve Güzel Sanatlar Fakültesi binalarının inşaat yapım işinden dolayı artış göstereceği tahmin edilmektedir.

## **B. BÜTÇE GELİRLERİ:**

2015 yılında 85.240.000TL gelir gerçekleşmesi tahmin edilen bütçemizde gelirlerin ekonomik kod düzeyinde dağılımı gösteren tablo aşağıda gibidir.

Ekonomik Kod	2015 Yılı Bütçe Geliri	2015 Yılsonu Gelir Tahmini
03. Teşebbüs ve Mülkiyet Gelirleri	3.928.000	5.800.000
04. Alınan Bağış ve Yrd. ile Özel Gelirler	79.111.000	99.426.000
05. Diğer Gelirler	2.201.000	3.823.000
06. Sermaye Gelirleri	0	3.000
<b>TOPLAM</b>	<b>85.240.000</b>	<b>109.052.000</b>

**03. Teşebbüs ve Mülkiyet Gelirleri:** Şartname, Basılı Evrak, Form Satış Gelirleri, örgün-yaygın ve ikinci öğretim öğretimden elde edilen harç gelirleri, tezlî yüksek lisans gelirleri, doktora gelirleri, diğer hizmet gelirleri ve taşınmazlardan elde edilen kira gelirlerin 2015 yılsonu itibariyle Toplam 5.250.000TL olacağı tahmin edilmektedir

**04. Alınan Bağış ve Yardımlar ile Özel Gelirler:** Merkezi Yönetim Bütçesine Dâhil idarelerden Alınan Bağış ve Yardımlar ile Kurumlardan ve Kişilerden Alınan Yardım ve Bağışların (YÖK) 2015 yılsonu itibariyle Toplam 97.121.393 TL olacağı tahmin edilmektedir.

**05. Diğer Gelirler:** Döner Sermaye Gelirlerinden Araştırma Projelerinin yürütülmesi için aktarılan payın 2015 Yılsonu itibariyle 2.650.000TL olacağı tahmin edilmektedir.

**06. Sermaye Gelirleri:** Bu gelir türünden bütçe tahmini olmayıp yılsonunda 9.000TL civarında gelir gerçekleşmesi tahmin edilmektedir.



## C. FİNANSMAN:

Üniversitemizde, tüm giderlerimiz hazine yardımı ve öz gelirlerimiz ile finanse edilmektedir.

## IV. TEMMUZ-ARALIK 2015 DÖNEMİNDE YÜRÜTÜLECEK FAALİYETLER:

- ✓ Ordu Üniversitesi 2015 yılında 6512 sayılı Merkezi Yönetim Bütçe Kanunu ile verilen ödenekler ayrıntılı finansman programı doğrultusunda Temmuz-Aralık 2015 döneminde ihtiyaçların öncelik göz önünde bulundurularak verimli ve ekonomik bir şekilde kullanılacaktır. Bütçe Kanunu ile tahsis edilen kamu kaynakları, eğitim ve öğretim hizmetlerinin yerine getirilmesinin yanı sıra kamusal hizmetlerin de kabulünün yapılması planlanmaktadır.
- ✓ Cumhuriyet Yerleşkesi 4.etap peyzaj ve altyapım işinin tamamlanması planlanmaktadır.
- ✓ Müzik ve Sahne Sanatları Fakültesi binası yapım işinin,2015 yılı sonunda %100'ünün tamamlanarak geçici kabulünün yapılması öngörülmektedir.
- ✓ Derslik ve Merkezi Birimlerin, Proje kapsamında binaların yaklaşık maliyeti çıkartılarak yapım ihalesine inşaat+yapım işine devam edilmesi.
- ✓ Satın alma planlaması doğrultusunda makine ve teçhizat alımları yapılacaktır.
- ✓ Üniversitemizin elektronik kamera sisteminin ihale aşamasında olduğundan yılsonuna kadar tamamlanması planlanmaktadır.
- ✓ Rektörlük ve bağlı birimlerde ve kullanılmak üzere, Microsoft Kampüs anlaşması çerçevesinde Microsoft lisans alımlarını yapılması, Üniversitemiz sunucu sisteminde kullanılmak üzere ağ alt yapı yazılımı alımı,
- ✓ Yılın ikinci yarısında Rektörlük Bilimsel Araştırma Projeleri alımları kapsamında Bilimsel Araştırma Projeleri Yönetmeliğinin 11'nci maddesi gereği özel ödenek kaydı yapılan ödeneğe göre Rektörlük Bilimsel Araştırma Komisyonunca yapılan değerlendirmeler sonucu, üniversitemiz döner sermayesinden aktarılan gelirlerinden; Bilimsel Araştırma Projesi (BAP) için ihtiyaç duyulan cihaz, makine-teçhizat ve diğer demirbaş alımları yapılacaktır.

**EK- 1 BÜTÇE GİDERLERİNİN GELİŞİMİ**

01	PERSONEL GİDERLERİ	2014 Gerçekleşme Toplamı	2015 KBÖ	Ocak Gerçekleşme		Şubat Gerçekleşme		Mart Gerçekleşme		Nisan Gerçekleşme		Mayıs Gerçekleşme		Haziran Gerçekleşme		Ocak-Haziran Gerçekleşme		Artış Oranı (%) *	Ocak-Haziran Gerçekleşme Oranı (%) **		2015 Yılı Sonu Gerçekleşme Tahmini
				2014	2015	2014	2015	2014	2015	2014	2015	2014	2015	2014	2015	2014	2015				
				2014	2015	2014	2015	2014	2015	2014	2015	2014	2015	2014	2015	2014	2015				
01	PERSONEL GİDERLERİ	36.501.036	38.491.000	3.500.038	4.804.586	2.903.231	3.810.415	2.888.503	3.983.925	3.229.299	4.284.909	3.191.661	4.301.720	3.173.161	3.981.371	18.885.893	25.166.928	33,26	51,74	65,38	55.366.000
01	1 Memurlar	35.609.594	37.451.000	3.467.256	4.666.413	2.849.342	3.607.120	2.809.246	3.616.194	3.152.221	3.945.356	3.112.923	3.907.401	3.100.625	3.818.585	18.491.613	23.561.069	27,41	51,93	62,91	51.834.000
01	3 İşçiler	344.829	308.000	15.007	109.280	18.096	151.163	25.612	298.738	17.992	269.554	17.950	324.321	18.019	111.981	112.677	1.265.038	1.022,72	32,68	410,73	2.783.000
01	4 Geçici Personel	546.613	732.000	17.776	28.893	35.792	52.132	53.644	68.994	59.086	69.999	60.789	69.997	54.517	50.805	281.604	340.820	21,03	51,52	46,56	749.000
02	SOSYAL GÜV. KUR. DEVLET PRİMİ GİDERLERİ	5.804.040	6.107.000	638.201	776.449	495.533	552.731	472.571	555.818	475.432	557.780	476.540	565.601	476.167	556.941	3.034.444	3.565.320	17,50	52,28	58,28	7.486.000
02	1 Memurlar	5.586.629	5.912.000	631.166	748.506	484.444	515.011	459.668	519.175	463.912	522.996	464.334	527.614	464.636	524.421	2.968.162	3.357.723	13,12	53,13	56,80	7.051.000
02	3 İşçiler	76.035	61.000	3.348	24.503	3.996	30.488	5.699	29.579	3.979	27.512	3.974	30.200	3.985	25.001	24.981	167.283	569,65	32,85	274,23	351.000
02	4 Geçici Personel	141.376	134.000	3.686	3.440	7.093	7.232	7.204	7.063	7.540	7.273	8.232	7.787	7.546	7.520	41.302	40.314	-2,39	29,21	30,09	84.000
03	MAL VE HİZMET ALIM GİDERLERİ	16.368.732	12.535.000	152.817	267.195	837.610	690.571	1.177.386	882.915	1.257.581	1.694.392	1.336.928	1.170.356	1.326.714	1.341.273	6.089.036	6.046.702	-0,70	37,20	48,24	15.113.000
03	2 Tüketime Yönelik Mal ve Malzeme Alımları	5.586.717	5.219.000	116.313	125.110	161.454	229.080	431.172	316.624	389.679	711.558	554.862	670.702	509.454	519.982	2.162.934	2.573.056	19,96	38,72	49,30	6.432.000
03	3 Yolluklar	494.338	395.000	9.385	4.863	19.955	21.513	18.785	28.630	57.678	49.386	59.439	77.266	47.384	46.663	212.627	228.771	7,59	43,01	57,92	571.000
03	4 Görev Giderleri	61.454	36.000	5.971	182	6.646	4.261	638	4.153	3.424	2.654	50	2.577	10.204	349	26.933	14.175	-47,37	43,83	39,38	35.000
03	5 Hizmet Alımları	8.575.448	6.479.000	15.365	136.229	592.756	428.185	639.975	516.605	729.736	828.242	654.281	316.726	718.757	701.849	3.350.870	2.927.836	-12,62	39,08	45,19	7.319.000
03	6 Temsil ve Tanıtma Giderleri	57.987	25.000	0	0	5.319	0	1.600	0	6.210	4.232	2.050	4.650	0	0	15.179	8.882	-41,48	26,18	35,53	22.000
03	7 Menkul Mal G.maddi Hak Alım, Bakım ve On. Gid.	1.010.552	259.000	5.782	0	34.133	7.532	75.165	14.453	65.851	26.885	46.594	34.048	32.440	35.308	259.966	118.226	-54,52	25,73	45,65	295.000
03	8 Gayrimenkul Mal Bakım ve Onarım Giderleri	582.235	122.000	0	811	17.347	0	10.050	2.450	5.003	70.985	19.653	64.387	8.474	37.121	60.528	175.755	190,37	10,40	144,06	439.000
05	CARİ TRANSFERLER	1.365.697	1.377.000	611.009	217.821	144.083	857.091	120.185	150.338	197.029	161.128	0	90.985	0	0	1.072.306	1.477.363	37,77	78,52	107,29	1.688.000
05	1 Görev Zararları	904.400	876.000	611.009	217.821	0	652.800	0	20.180	0	0	0	90.985	0	0	611.009	981.786	60,68	67,56	112,08	1.129.000
05	3 Kar Amacı Gütmeyen Kur. Yapılan Transferler	461.297	501.000	0	0	144.083	204.291	120.185	130.159	197.029	161.128	0	0	0	0	461.297	495.577	7,43	100	98,92	569.000
06	SERMAYE GİDERLERİ	59.410.896	26.730.000	0	0	18.054.750	727.064	279.582	1.728.272	2.051.351	3.310.372	2.762.667	4.191.293	1.315.515	2.825.496	24.463.864	12.782.952	-47,75	41,18	47,82	29.399.000
06	1 Menkul Mal Alımları	7.784.803	4.128.000	0	0	0	0	0	0	0	77.587	0	332.736	96.871	52.888	96.871	463.211	378,17	1,24	11,22	1.065.000
06	3 Gayri Maddi Hak Alımları	487.719	750.000	0	0	0	0	0	0	0	0	0	0	27.283	0	27.283	0	0	5,59	0	0
06	4 Gayrimenkul Alımları ve Kamulaştırması	35.045.875	2.000	0	0	18.023.129	0	279.582	0	0	0	0	0	0	0	18.302.711	0	0	52,23	0	0
06	5 Gayrimenkul Sermaye Üretim Giderleri	14.720.738	20.600.000	0	0	31.620	727.064	0	1.728.272	2.051.351	3.232.785	2.762.667	3.785.910	1.191.361	2.786.786	6.086.999	12.261.272	103,10	41,01	59,92	28.200.000
06	7 Gayrimenkul Büyük Onarım Giderleri	1.371.761	1.250.000	0	0	0	0	0	0	0	0	0	72.647	0	-14.178	0	58.469	0	0	4,68	134.000
<b>TOPLAM</b>		<b>119.450.401</b>	<b>85.240.000</b>	<b>4.902.065</b>	<b>6.066.051</b>	<b>22.435.207</b>	<b>6.637.872</b>	<b>4.938.227</b>	<b>7.301.268</b>	<b>7.210.692</b>	<b>10.008.581</b>	<b>7.767.796</b>	<b>10.319.955</b>	<b>6.291.557</b>	<b>8.705.081</b>	<b>53.545.541</b>	<b>49.039.265</b>				<b>109.052.000</b>

**Ek-2 BÜTÇE GELİRLERİNİN GELİŞİMİ**

BÜTÇE GELİRLERİ		2014 Gerçekleşme Toplamı	2015 Bütçe	OCAK Gerçekleşme		ŞUBAT Gerçekleşme		MART Gerçekleşme		NİSAN Gerçekleşme		MAYIS Gerçekleşme		HAZİRAN Gerçekleşme		OCAK-HAZİRAN Gerçekleşme		Artış Oranı (%) *	OCAK-HAZİRAN Gerçekleşme Oranı (%) **		2015 Yılı Sonu Gerçekleşme Tahmini		
				2014	2015	2014	2015	2014	2015	2014	2015	2014	2015	2014	2015	2014	2015		2014	2015		2014	2015
03		Teşebbüs ve Mülkiyet Gelirleri	4.622.406	3.928.000	103.711	21.527	84.730	134.618	1.663.942	1.685.600	115.152	309.195	102.939	137.683	70.624	127.761	2.141.099	2.416.383	12,86	46,32	61,52	5.800.000	
03	1	Mal ve Hizmet Satış Gelirleri	4.434.081	3.878.000	78.989	150	74.626	128.804	1.650.961	1.677.145	94.514	286.751	91.620	117.072	60.618	125.932	2.051.327	2.335.854	13,87	46,26	60,23	5.606.000	
03	6	Kira Gelirleri	167.510	50.000	18.790	21.377	10.105	5.814	9.721	8.455	20.638	22.444	11.319	20.611	10.007	1.829	80.580	80.529	-0,06	48,10	161,06	194.000	
03	9	Diğer Teşebbüs ve Mülkiyet Gelirleri	20.815	0	5.932	0	0	0	3.260	0	0	0	0	0	0	9.192	0	0	44,16	0	0		
04		Alınan Bağış ve Yardımlar ile Özel Gelirler	92.836.245	79.111.000	3.250.000	17.500.000	26.699.449	5.800.000	3.447.200	5.863.619	3.293.256	8.625.000	5.400.000	9.356.763	7.500.000	9.754.737	49.589.905	56.900.119	14,74	53,42	71,92	99.426.000	
04	2	Merkezi Yön. Büt. Dahil İd. Alınan Bağış ve Yardımlar	92.638.256	79.111.000	3.250.000	17.500.000	26.695.000	5.800.000	3.300.000	5.800.000	3.293.256	7.700.000	5.400.000	7.645.263	7.500.000	9.754.737	49.438.256	54.200.000	9,63	53,37	68,51	93.626.000	
04	4	Kurumlardan ve Kişilerden Alınan Yardım ve Bağışlar	0	0	0	0	0	0	0	0	925.000	0	1.687.500	0	0	0	2.612.500	0	0	0	5.800.000		
05		Diğer Gelirler	3.629.645	2.201.000	87.353	151.798	99.165	108.973	989.451	104.381	172.106	143.473	188.521	157.375	118.504	1.068.829	1.655.100	1.734.829	4,82	45,60	78,82	3.823.000	
05	1	Faiz Gelirleri	190.487	150.000	0	21	0	3	14.702	16	56.758	0	37.243	138	13.790	5.084	122.494	5.262	-95,70	64,31	3,51	11.500	
05	2	Kişi ve Kurumlardan Alınan Paylar	1.191.432	643.000	86.519	134.171	96.426	98.616	85.014	100.135	112.062	115.110	100.915	147.393	98.359	107.584	579.296	703.009	21,36	48,62	109,33	1.550.000	
05	3	Para Cezaları	51.601	0	0	0	0	0	9.340	0	0	0	33.624	5.869	0	0	42.964	5.869	-86,34	83,26	0	11.500	
05	9	Diğer Çeşitli Gelirler	2.196.123	1.408.000	833	17.605	2.739	10.354	880.395	4.231	3.286	28.362	16.739	3.975	6.355	956.161	910.346	1.020.689	12,12	41,45	72,49	2.250.000	
06		Sermaye Gelirleri	1.644	0	0	0	0	0	0	0	0	0	1.748	0	0	0	1.748	0	0	0	3.000		
06	2	Taşınır Satış Gelirleri	1.644	0	0	0	0	0	0	0	0	0	1.748	0	0	0	1.748	0	0	0	3.000		
<b>BÜTÇE GELİRLERİ TOPLAMI</b>			<b>101.089.940</b>	<b>85.240.000</b>	<b>3.441.064</b>	<b>17.673.325</b>	<b>26.883.344</b>	<b>6.043.591</b>	<b>6.100.593</b>	<b>7.653.600</b>	<b>3.580.514</b>	<b>9.077.668</b>	<b>5.691.460</b>	<b>9.653.569</b>	<b>7.689.128</b>	<b>10.951.327</b>	<b>53.386.104</b>	<b>61.053.079</b>				<b>109.052.000</b>	