

## İÇİNDEKİLER

İÇİNDEKİLER.....	1
ÜST YÖNETİCİNİN SUNUŞU .....	2
I. GENEL BİLGİLER.....	3
A. Yetki Görev ve Sorumluluklar.....	3-5
B. Örgüt Yapısı ve Teşkilat Şeması.....	6-7
C. İdareye İlişkin Bilgiler.....	7
D. İnsan Kaynakları.....	10
II. PERFORMANS BİLGİLERİ.....	13
A. Temel Politika ve Öncelikler.....	14
B. Amaç ve Hedefler.....	15
C. Stratejik Amaç ve Hedeflerimiz.....	16
III. EKLER.....	19
A. Ek.1 Faaliyet Maliyetleri Tablosu.....	20
B. Ek.2 Performans Hedefi Tablosu.....	43
C. Ek.3 İdare Performans Tablosu.....	57
D. Ek.4 Toplam Kaynak İhtiyacı Tablosu.....	60
E. Ek.5 Faaliyetlerden Sorumlu Harcama Birimleri Tablosu.....	61

T.C.  
ORDU ÜNİVERSİTESİ  
2011 YILI PERFORMANS PROGRAMI

---

## SUNUŞ

Üniversiteler, bilimsel araştırma, eğitim-öğretim ve topluma hizmet görevini bilim ve teknolojiye faydalanarak gerçekleştiren çağdaş kurumlardır. Bu nedenle bilimsel araştırmalara önem vermeyen ve bunun gereğini yerine getirmeyen bir üniversitenin, içinde bulunduğu topluma çağdaş ve bilimsel bilgiler verebilmesi mümkün değildir.

Üniversiteler, geleceğimizi yetiştiren ülkemizin aydınlık kurumlarıdır. Bize düşen görev ise; öğrencilerimizin her birinin toplumun içinde bulunduğu gerçekleri bir bilim insanı olgunluğu ile düşünebilmesi, değerlendirebilmesi ve çözümler üretmek üzere faydalı bir birey haline gelebilmesi için gerekli bilgilerle onları yetiştirmektir. Bunu gerçekleştirebilmenin yolu da üniversitelerin canlı bir organizma gibi bilimsel verilerle kendini besleyebilmesinden geçer.



Üniversiteler, üreten, ülke ve dünya sorunlarını araştırarak çözüm önerileri geliştiren, ürettiğini yayan bilim merkezleridir. Bu nedenle üniversitemiz bilgiyi üreten, paylaşan, sorgulayan, bilimsel, sanatsal ve kültürel çalışmalar yaparak sorunu çözme yeteneğine sahip olan, toplumsal değerlere ve insan haklarına saygılı, Atatürk İlke ve İnkılaplarına bağlı gençler yetiştirmeyi amaç edinmiştir

Ülkemizin ortak birikimi olan kaynakları planlı ve verimli bir şekilde kullanmayı ilke edinen üniversitemiz, hazırlanan 2011 Yılı Performans Programı sayesinde 2011 yılı içerisinde gerçekleştirmeyi düşündüğü faaliyetlere ilişkin hedef ve göstergeler ile kaynak planlarını bu program aracılığıyla ortaya koymuştur.

Bu bilgiler doğrultusunda Üniversitemiz adına birim performans programları esas alınarak hazırlanan 2011 Yılı Performans Programının ülke değerlerine katkı sağlamasını temenni eder, geleceğin söz sahibi Ordu Üniversitesini kurma çalışmalarında katkıda bulunan tüm akademik ve idari personelimize katkılarından dolayı teşekkürlerimi sunarım.

**Prof. Dr. Haluk KEFELİOĞLU**  
Rektör

## I. GENEL BİLGİLER

Ordu Üniversitesi 17 Mart 2006 tarih ve 26111 Sayılı Resmi Gazetede yayınlanan 5467 sayılı kanunla kurulmuştur.

Tıp Fakültesi, Ünye Meslek Yüksekokulu, Fatsa Meslek Yüksekokulu, Sağlık Bilimleri Enstitüsü, Fen Bilimleri Enstitüsü ve Sosyal Bilimler Enstitüleri aynı kanunla kurulmuş olup, Ondokuz Mayıs Üniversitesine bağlı olan; Fen Edebiyat Fakültesi, Fatsa Deniz Bilimleri Fakültesi, Ünye İktisadi ve İdari Bilimler Fakültesi, Sağlık Yüksekokulu, Mesudiye Meslek Yüksekokulu ile Karadeniz Teknik Üniversitesine bağlı olan; Ordu Ziraat Fakültesi ve Ordu Meslek Yüksekokulu yine aynı kanun ile Ordu Üniversitesine devredilmiştir.

17 Mayıs 2006 tarihinde yapılan Rektör atamalarının ardından gerçekleştirilen çalışmalar sonucunda Ünye Meslek Yüksekokulu ve Fatsa Meslek Yüksekokulu üniversitemiz bünyesine dahil edilmiştir.

Yükseköğretim Kurulu Başkanlığı'nın 15.09.2008 tarihli Yükseköğretim Genel Kurul toplantısında alınan kararla Ulubey Meslek Yüksekokulu, 14.08.2009 tarihli Yükseköğretim Genel Kurul toplantısında alınan kararla Akkuş Meslek Yüksekokulu, Bakanlar Kurulu'nun 2009/14849 sayılı kararı ile de Diş Hekimliği Fakültesi ve Güzel Sanatlar Fakültesi üniversitemize kazandırılmıştır.

Sahip olduğu çağdaş vizyonu ile, toplumu olan sorumluluğunun en üst seviyede olduğunun bilincinde ve bu sorumluluk içerisinde bilimsel faaliyetlerini, eğitim-öğretim hizmetlerini yürütme ve gün geçtikçe geliştirme çabası içerisinde.

En öncelikli hedeflerimiz ise, çağdaş, öğrencilerimizin her türlü sosyal ve kültürel ihtiyaçlarına yanıt veren modern bir yerleşke oluşturmak olacaktır. Bu hedefe ulaşmak için, yerleşke alanımızın bütün alt ve üst yapı projeleri tamamlanmış, yerleşkemize yeni binaların katılması için temeller atılmaya başlanarak geleceğin büyük üniversitesini oluşturmaya başlamış bulunmaktayız.

Yeni kurulan Üniversitemizin eğitim kalitesini artırmak, araştırma ve geliştirme çalışmalarını desteklemek ve yaymak, ulusal ve uluslar arası alanda kendini tanıtmak için modern kütüphaneciliğin gerektirdiği tüm hizmetleri verebilecek bir kütüphaneye kavuşacaktır. Ulusal ve uluslararası bilgi iletişim ağları ile bağlantılı bilgisayar sisteminin üniversitemiz düzeyinde yaygınlaştırılması, araştırmacılarımızın ve öğrencilerimizin kaynak teminine kolaylıklar sağlamaktadır.

### A- Yetki, Görev ve Sorumluluklar

#### 1. Yetki

Türkiye'de Yükseköğretim T.C. Anayasası'nın 130 uncu ve 131 inci maddeleri ile 2547 sayılı Yükseköğretim Kanunu'nun 3 üncü maddesinin (c), (d) ve 12 nci maddesinde belirlenmiştir.

**Madde 130.** Çağdaş eğitim-öğretim esaslarına dayanan bir düzen içinde milletin ve ülkenin ihtiyaçlarına uygun insan gücü yetiştirmek amacı ile; ortaöğretime dayalı çeşitli düzeylerde eğitim-öğretim, bilimsel araştırma, yayın ve danışmanlık yapmak, ülkeye ve insanlığa hizmet etmek üzere çeşitli birimlerden oluşan kamu tüzelkişiliğine ve bilimsel özerkliğe sahip üniversiteler Devlet tarafından kanunla kurulur.

Kanunda gösterilen usul ve esaslara göre, kazanç amacına yönelik olmamak şartı ile vakıflar tarafından, Devletin gözetim ve denetimine tâbi yükseköğretim kurumları kurulabilir.

Kanun, üniversitelerin ülke sathına dengeli bir biçimde yayılmasını gözetir.

Üniversiteler ile öğretim üyeleri ve yardımcıları serbestçe her türlü bilimsel araştırma ve yayında bulunabilirler. Ancak, bu yetki, Devletin varlığı ve bağımsızlığı ve milletin ve ülkenin bütünlüğü ve bölünmezliği aleyhinde faaliyette bulunma serbestliği vermez.

Üniversiteler ve bunlara bağlı birimler, Devletin gözetimi ve denetimi altında olup, güvenlik hizmetleri Devletçe sağlanır.

Kanunun belirlediği usul ve esaslara göre; rektörler Cumhurbaşkanınca, dekanlar ise Yükseköğretim Kurulunca seçilir ve atanır.

Üniversite yönetim ve denetim organları ile öğretim elemanları; Yükseköğretim Kurulunun veya üniversitelerin yetkili organlarının dışında kalan makamlarca her ne suretle olursa olsun görevlerinden uzaklaştırılmazlar.

(Değişik: 29.10.2005-5428/1 md.) Üniversitelerin hazırladığı bütçeler; Yükseköğretim Kurulunca tetkik ve onaylandıktan sonra Millî Eğitim Bakanlığına sunulur ve merkezi yönetim bütçesinin bağlı olduğu esaslara uygun olarak işleme tâbi tutularak yürürlüğe konulur ve denetlenir.

Yükseköğretim kurumlarının kuruluş ve organları ile işleyişleri ve bunların seçimleri, görev, yetki ve sorumlulukları üniversiteler üzerinde Devletin gözetim ve denetim hakkını kullanma usulleri, öğretim elemanlarının görevleri, unvanları, atama, yükselme ve emeklilikleri, öğretim elemanı yetiştirme, üniversitelerin ve öğretim elemanlarının kamu kuruluşları ve diğer kurumlar ile ilişkileri, öğretim düzeyleri ve süreleri, yükseköğretime giriş, devam ve alınacak harçlar, Devletin yapacağı yardımlar ile ilgili ilkeler, disiplin ve ceza işleri, malî işler, özlük hakları, öğretim elemanlarının uyacakları koşullar, üniversitelerarası ihtiyaçlara göre öğretim elemanlarının görevlendirilmesi, öğrenimin ve öğretimin hürriyet ve teminat içinde ve çağdaş bilim ve teknoloji gereklerine göre yürütülmesi, Yükseköğretim Kuruluna ve üniversitelere Devletin sağladığı malî kaynakların kullanılması kanunla düzenlenir.

Vakıflar tarafından kurulan yükseköğretim kurumları, malî ve idarî konuları dışındaki akademik çalışmaları, öğretim elemanlarının sağlanması ve güvenlik yönlerinden, Devlet eliyle kurulan yükseköğretim kurumları için Anayasada belirtilen hükümlere tâbidir.

**Madde 131.** Yükseköğretim kurumlarının öğretimini planlamak, düzenlemek, yönetmek, denetlemek, yükseköğretim kurumlarındaki eğitim-öğretim ve bilimsel araştırma faaliyetlerini yönlendirmek, bu kurumların kanunda belirtilen amaç ve ilkeler doğrultusunda kurulmasını, geliştirilmesini ve üniversitelere tahsis edilen kaynakların etkili bir biçimde kullanılmasını sağlamak ve öğretim elemanlarının yetiştirilmesi için planlama yapmak maksadı ile Yükseköğretim Kurulu kurulur.

(Değişik: 7.5.2004-5170/8 md.)Yükseköğretim Kurulu, üniversiteler ve Bakanlar Kurulunca seçilen ve sayıları, nitelikleri, seçilme usulleri kanunla belirlenen adaylar arasından rektörlük ve öğretim üyeliğinde başarılı hizmet yapmış profesörlere öncelik vermek sureti ile Cumhurbaşkanınca atanan üyeler ve Cumhurbaşkanınca doğrudan doğruya seçilen üyelerden kurulur.

Kurulun teşkilatı, görev, yetki, sorumluluğu ve çalışma esasları kanunla düzenlenir.

## **2. Görev**

**Madde 12.** Bu kanundaki amaç ve ana ilkelere uygun olarak yükseköğretim kurumlarının görevleri;

- ✓ Çağdaş uygarlık ve eğitim-öğretim esaslarına dayanan bir düzen içinde, toplumun ihtiyaçları ve kalkınma planları ilke ve hedeflerine uygun ve ortaöğretime dayalı çeşitli düzeylerde eğitim-öğretim, bilimsel araştırma, yayım ve danışmanlık yapmak,
- ✓ Kendi ihtisas gücü ve maddi kaynaklarını rasyonel, verimli ve ekonomik şekilde kullanarak, milli eğitim politikası ve kalkınma planları ilke ve hedefleri ile Yükseköğretim Kurulu tarafından yapılan plan ve programlar doğrultusunda, ülkenin ihtiyacı olan dallarda ve sayıda insan gücü yetiştirmek,
- ✓ Türk toplumunun yaşam düzeyini yükseltici ve kamuoyunu aydınlatıcı bilim verilerini söz, yazı ve diğer araçlarla yaymak,
- ✓ Örgün, yaygın, sürekli ve açık eğitim yoluyla toplumun özellikle sanayileşme ve tarımda modernleşme alanlarında eğitilmesini sağlamak,
- ✓ Ülkenin bilimsel, kültürel, sosyal ve ekonomik yönlere ilerlemesini ve gelişmesini ilgilendiren sorunlarını, diğer kuruluşlarla işbirliği yaparak, kamu kuruluşlarına önerilerde bulunmak suretiyle öğretim ve araştırma konusu yapmak, sonuçlarını toplumun yararına sunmak ve kamu

kuruluşlarınca istenecek inceleme ve arařtırmaları sonuçlandırarak dūřüncelerini ve önerilerini bildirmek,

- ✓ Eđitim-öđretim seferberliđi için de örgün, yaygın, sürekli ve açık eđitim hizmetini üstlenen kurumlara katkıda bulunacak önlemleri almak,
- ✓ Yörelereindeki tarım ve sanayinin gelişmesine ve ihtiyaçlarına uygun meslek elemanlarının yetişmesine ve bilgilerinin gelişmesine katkıda bulunmak, sanayi, tarım ve sađlık hizmetleri ile diđer hizmetleri ile hizmetlerde modernleşmeyi, üretimde artışı sađlayacak çalıřma ve programlar yapmak, uygulamak ve yapılanlara katılmak, bununla ilgili kurumlarla işbirliđi yapmak ve çevre sorunlarına çözümlerini önerilerde bulunmak,
- ✓ Eđitim teknolojisini üretmek, geliřtirmek, kullanmak, yaygınlařtırmak,
- ✓ Yükseköđretimin uygulamalı yapılmasına ait eđitim-öđretim esaslarını geliřtirmek, döner sermaye işletmelerini kurmak, verimli çalıřtırmak ve bu faaliyetlerin geliřtirilmesine iliřkin gerekli düzenlemeleri yapmaktır.

### 3. Sorumluluklar

Rektör, Üniversitenin ve bađlı birimlerinin öđretim kapasitesinin rasyonel bir şekilde kullanılmasında ve geliřtirilmesinde, öğrencilere gerekli sosyal hizmetlerin sađlanmasında, gerektiđi zaman güvenlik önlemlerinin alınmasında, eđitim-öđretim, bilimsel arařtırma ve yayım faaliyetlerinin devlet kalkınma plan, ilke ve hedefleri dođrultusunda planlanıp yürütülmesinde, bilimsel ve idari gözetim ve denetimin yapılmasında ve bu görevlerin alt birimlere aktarılmasında, takip ve kontrol edilmesinde ve sonuçlarının alınmasında birinci derecede yetkili ve sorumludur.

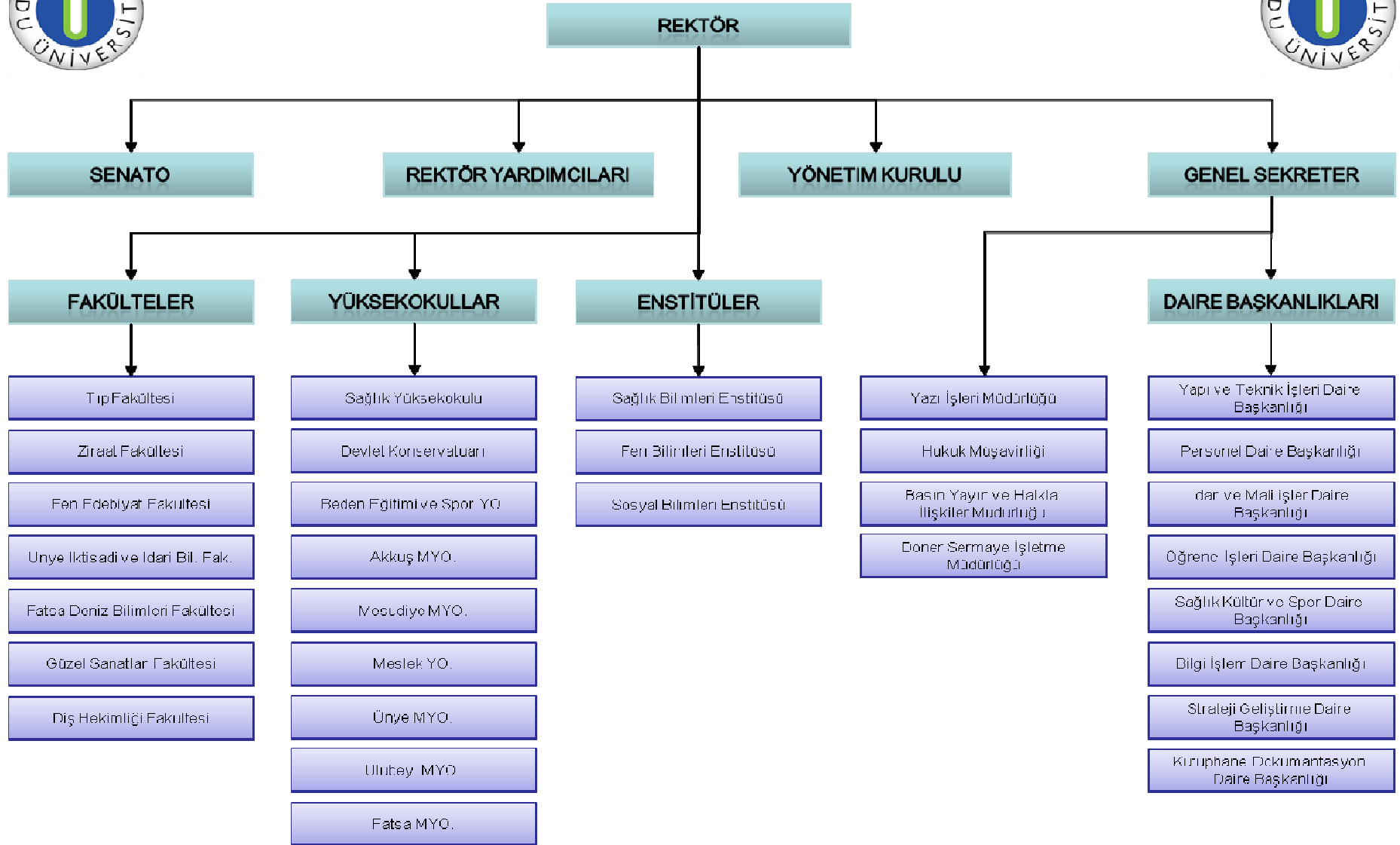
Üniversitemizin mali hizmet birimi olan Strateji Geliřtirme Dairesi Başkanlıđı, iç kontrol sistemin kurulması, standartlarının uygulanması ve geliřtirilmesi konularında çalıřmalar yapmakta ve ön mali kontrol faaliyetini yürütmektedir. Muhasebe yetkilisi de, muhasebe kayıtlarının usulüne ve standartlara uygun, saydam ve eriřilebilir şekilde tutulmasından sorumludur.

Üst yönetici, harcama yetkilileri ve diđer yöneticiler, mesleki deđerlere ve dürüst yönetim anlayışına sahip olunmasından, mali yetki ve sorumlulukların bilgili ve yeterli yöneticilerle personele verilmesinden, belirlenmiş standartlara uyulmasının sađlanmasından, mevzuata aykırı faaliyetlerin önlenmesinden, kapsamlı bir yönetim anlayışıyla uygun bir çalıřma ortamının ve saydamlıđının sađlanmasından görev ve yetkileri çerçevesinde sorumludur.

Üst yönetici ve bütçe ile ödenek tahsis edilen harcama yetkilileri her yıl, iş ve işlemlerinin amaçlara, iyi mali yönetim ilkelerine, kontrol düzenlemelerine ve mevzuata uygun bir şekilde gerçekleştirildiđini içeren iç kontrol güvence beyanını düzenler ve birim faaliyet raporları ile idare faaliyet raporlarına eklerler.

İç kontrol düzenlemeleri ve iç kontrol sisteminin işleyiři, yöneticilerin görüşü, kiři ve/veya idarelerin talep ve řikâyetleri ile iç ve diř denetim sonucunda düzenlenen raporlar dikkate alınarak yılda en az bir kez deđerlendirmeye tabi tutulur ve gerekli önlemler alınır.

Üniversitemizde ön mali kontrol görevini harcama birimleri ve Strateji Geliřtirme Daire Başkanlıđı tarafından yerine getirilmektedir.



## B. Örgüt Yapısı ve Teşkilat Şeması

**Rektör:** Devlet üniversitelerinde rektör, profesör akademik unvanına sahip kişiler arasından görevdeki rektörün çağrısı ile toplanacak üniversite öğretim üyeleri tarafından seçilecek adaylar arasından Cumhurbaşkanınca atanır. Rektörün görev süresi 4 yıldır. Süresi sona erenler aynı yöntemle yeniden atanabilirler. Ancak iki dönemden fazla rektörlük yapılamaz. Rektör, üniversite veya yüksek teknoloji enstitüsü tüzel kişiliğini temsil eder. Rektör yardımcıları, rektör tarafından beş yıl için atanır.

**Senato:** Rektörün başkanlığında, rektör yardımcıları, dekanlar ve her fakülteden fakülte kurullarınca üç yıl için seçilecek birer öğretim üyesi ile rektörlüğe bağlı enstitü ve yüksekokul müdürlerinden teşekkül eder. Senato, her eğitim - öğretim yılı başında ve sonunda olmak üzere yılda en az iki defa toplanır. Rektör gerekli gördüğü hallerde senatoyu toplantıya çağırır. Senato, üniversitenin akademik organı olup Üniversitenin eğitim - öğretim, bilimsel araştırma ve yayım faaliyetlerinin esasları hakkında karar almak, Üniversitenin bütününe ilgilendiren kanun ve yönetmelik taslaklarını hazırlamak veya görüş bildirmek, Üniversitenin yıllık eğitim - öğretim programını ve takvimini inceleyerek karara bağlamak, Üniversite yönetim kuruluna üye seçmek temel görevleri arasındadır.

**Üniversite Yönetim Kurulu:** Üniversite yönetim kurulu; rektörün başkanlığında dekanlardan, üniversiteye bağlı değişik öğretim birim ve alanlarını temsil edecek şekilde senatoca dört yıl için seçilecek üç profesörden oluşur. Üniversite yönetim kurulu idari faaliyetlerde rektöre yardımcı bir organ olup Yükseköğretim üst kuruluşları ile senato kararlarının uygulanmasında, belirlenen plan ve programlar doğrultusunda rektöre yardım etmek, Üniversite yönetimi ile ilgili rektörün getireceği konularda karar almak, Fakülte, enstitü ve yüksekokul yönetim kurullarının kararlarına yapılacak itirazları inceleyerek kesin karara bağlamak, temel görevleri arasındadır.

### Fakülte, Enstitü ve Yüksekokul Düzeyinde Yönetim Organları:

**Fakülte organları;** Dekan, Fakülte Kurulu ve Fakülte Yönetim Kurulundan oluşur.

**Enstitü organları;** Enstitü Müdürü, Enstitü Kurulu ve Enstitü Yönetim Kurulundan oluşur.

**Yüksekokul Organları;** Yüksekokul Müdürü, Yüksekokul Kurulu, Yüksekokul Yönetim Kurulundan oluşur.

İdari Yönetim örgütünün başı Genel Sekreterdir. Genel Sekretere bağlı daire başkanlıkları, danışmanlar, 657 sayılı Devlet Memurları Kanununa tabi devlet memurları ve diğer görevliler bulunmaktadır.

## C. İdareye İlişkin Bilgiler

### 1. Fiziksel Yapı

Ordu Üniversitesi 7 Fakülte, 6 Meslek Yüksekokulu, 3 Yüksekokul, 3 Enstitü, Yazı İşleri Müdürlüğü, Hukuk Müşavirliği, Basın Yayın ve Halkla İlişkiler Müdürlüğü, Döner Sermaye İşletme Müdürlüğü gibi birimlerin yanı sıra, Sürekli Eğitim Merkezi, Uluslararası İlişkiler Birimi ve Daire Başkanlıkları ile eğitim-öğretim ve araştırma çalışmalarını sürdürmektedir.

Kampus alanının ismi T.C. Ordu Üniversitesi Senatosunun 18.07.2007 tarih ve 6 no.lu oturumda 2007/34 no.lu kararı ile "Cumhuriyet Kampüsü" olarak belirlenmiştir.

Mevcut Kampüs Alanı, 228.421,97 m<sup>2</sup> (1995.1996.2001 ve 1462/1 Ada-Parselde bulunan 208.421,97 m<sup>2</sup> + Yükseköğrenim Kredi ve Yurtlar Kurumu Genel Müdürlüğünden Alınacak 2587/1 Ada-Parseldeki 20.000 m<sup>2</sup>) (Hazine Arazisi, KTÜ' den Ordu Üniversitesine devri yapıldı)

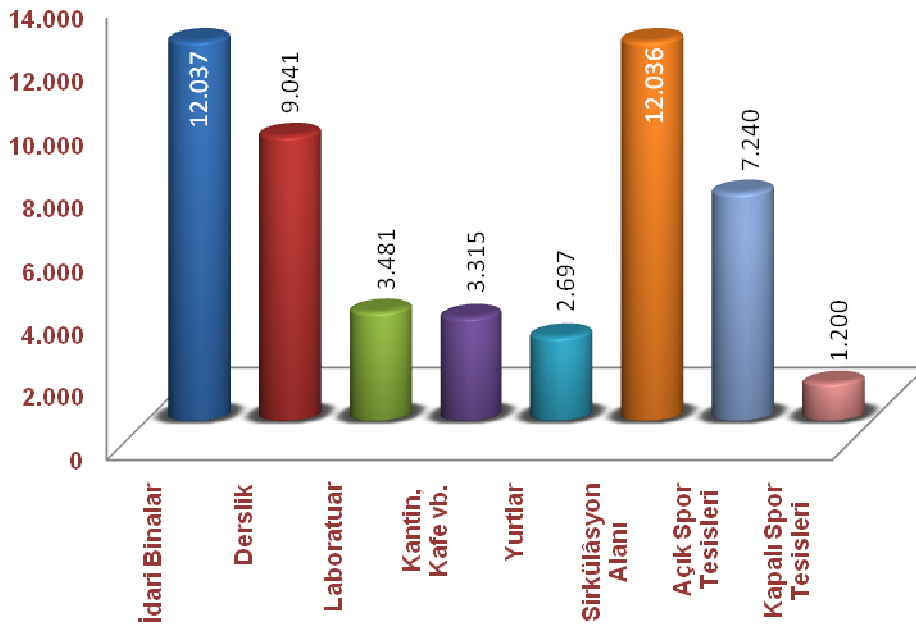
Mevcut Kampüs Alanı İle Çevre Yoluna Kadar Kampüs Gelişme Alanı Yaklaşık 224.000 m<sup>2</sup> (Şahıs Arazisi, İmara Kapalı, Kamulaştırma ile Üniversite Kampüs alanına katılacak.)

Çevre Yolundan Sonra Gelişme Alanı Yaklaşık 304.400 m<sup>2</sup> (Şahıs Arazisi, İmara Kapalı, Kamulaştırma ile Üniversite Kampüs alanına katılacak.)

Mevcut Kampüs Alanının Solunda Çevre Yoluna Kadar Olan Alan Yaklaşık 73.700 m<sup>2</sup> (Şahıs Arazisi, İmara Açık, Ordu Üniversitesi Senatosundan Kamu Yararına İmara Kapatılması için karar alındı, Kamulaştırma ile Üniversite Tıp Fakültesi Gelişim alanı olarak belirlenecek.) 2008-2023 yılları arasında Mevcut Kampüs Alanı ile Çevre Yoluna Kadar Kampüs Gelişme Alanı arasında kalan yaklaşık 400 dönüm arazi üzerine Ordu Üniversitesi Cumhuriyet Kampüsü 1. etabı planlanacaktır.

### Fiziki Alanların Dağılımı (m<sup>2</sup>)

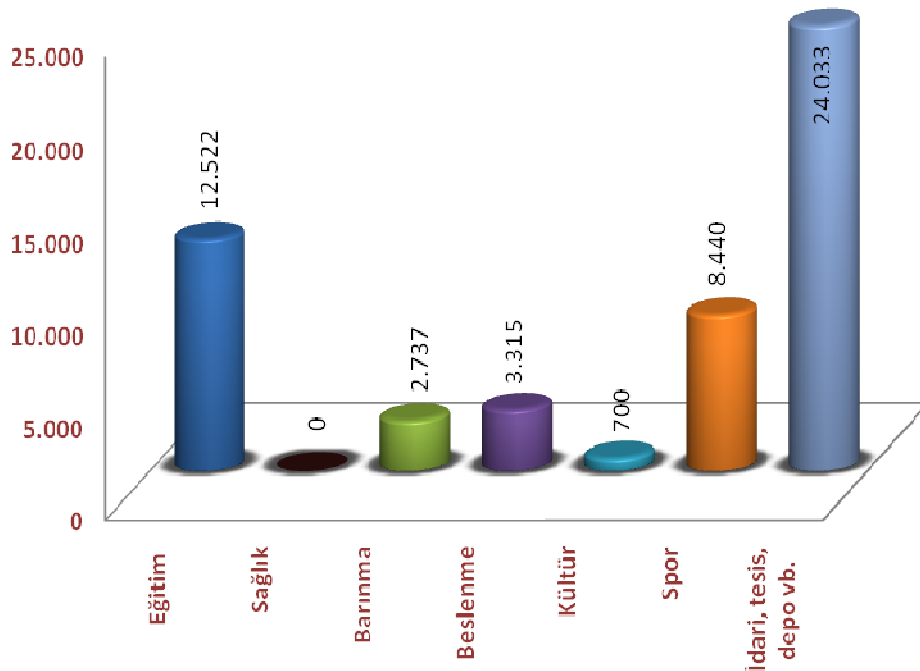
Birim Adı	İdari Binalar	Derslik	Laboratuvar	Kantin, Kafe vb.	Yurtlar	Sirkülasyon Alanı	Açık Spor Tesisleri	Kapalı Spor Tesisleri	Toplam
Rektörlük	1.030	0	0	120	0	375	0	0	1.525
Fen-Edebiyat Fakültesi	652	590	150	150	0	140	0	0	1.682
Ünye İİBF.	1.904	1.313	63	450	436	1.400	900	0	6.466
Ziraat Fakültesi	1.250	1.350	400	200	0	1.800	2.800	0	7.800
Deniz Bilimleri Fakültesi	450	850	250	400	0	800	0	0	2.750
Güzel Sanatlar Fakültesi	1.300	0	0	0	0	600	0	0	1.900
Sağlık Yüksekokulu	920	1.550	450	380	0	900	900	0	5.100
Ordu Meslek Yüksekokulu	1.400	1.800	1.000	600	0	1.200	1.500	0	7.500
Herbaryum ve Konukevi	0	0	0	0	0	237	0	0	237
MYO Otel İşletmeciliği Prg.	1.570	0	0	250	0	800	0	0	2.620
Mesudiye MYO.	245	430	542	175	2.261	1.664	540	0	5.857
Ünye Meslek Yüksekokulu	365	490	100	235	0	800	0	1.200	3.190
Fatsa Meslek Yüksekokulu	361	438	436	325	0	1.000	600	0	3.160
Ulubey Meslek Yüksekokulu	190	150	90	30	0	200	0	0	660
Devlet Konservatuarı	400	80	0	0	0	120	0	0	600
Fen Bilimleri	Sağlık Yüksekokulu bünyesinde eğitim-öğretimine devam etmektedir.								
Sosyal Bilimler	Sağlık Yüksekokulu bünyesinde eğitim-öğretimine devam etmektedir.								
<b>Toplam Fiziki Alan</b>	<b>12.037</b>	<b>9.041</b>	<b>3.481</b>	<b>3.315</b>	<b>2.697</b>	<b>12.036</b>	<b>7.240</b>	<b>1.200</b>	<b>51.047</b>





## Hizmet Alanlarının Dağılımı (m<sup>2</sup>)

Birim Adı	Eğitim	Sağlık	Barınma	Beslenme	Kültür	Spor	İdari, tesis, depo vb.	Toplam
Rektörlük	0	0	0	120	0	0	1.405	1.525
Fen-Edebiyat Fakültesi	740	0	0	150	0	0	792	1.682
Ünye İİBF.	1.376	0	436	450	120	900	3.304	6.586
Ziraat Fakültesi	1.750	0	0	200	0	2.800	3.050	7.800
Deniz Bilimleri Fakültesi	1.100	0	0	400	200	0	1.250	2.950
Güzel Sanatlar Fakültesi	0	0	0	0	0	0	1.900	1.900
Sağlık Yüksekokulu	2.000	0	0	380	180	900	1.820	5.280
Ordu Meslek Yüksekokulu	2.800	0	0	600	0	1.500	2.600	7.500
Herbaryum ve Konukevi	0	0	40	0	0	0	197	237
MYO Otel İşletmeciliği Prg.	0	0	0	250	0	0	2.370	2.620
Mesudiye MYO.	972	0	2.261	175	200	540	1.909	6.057
Ünye Meslek Yüksekokulu	590	0	0	235	0	1.200	1.165	3.190
Fatsa Meslek Yüksekokulu	874	0	0	325	0	600	1.361	3.160
Ulubey Meslek Yüksekokulu	240	0	0	30	0	0	390	660
Devlet Konservatuarı	80	0	0	0	0	0	520	600
Fen Bilimleri	Sağlık Yüksekokulu bünyesinde eğitim-öğretimine devam etmektedir.							
Sosyal Bilimler	Sağlık Yüksekokulu bünyesinde eğitim-öğretimine devam etmektedir.							
<b>Toplam</b>	<b>12.522</b>	<b>0</b>	<b>2.737</b>	<b>3.315</b>	<b>700</b>	<b>8.440</b>	<b>24.033</b>	<b>51.747</b>



## D. İnsan Kaynakları

Üniversitemizde görev yapan akademik ve idari personel; birlik, beraberlik içerisinde, eğitim öğretimin en iyi şekilde yürütülmesi için büyük bir gayretle hizmetlerini sürdürmektedir. Üniversitemiz, kurulduğu tarihte oldukça yetersiz sayıda personel ile hizmete başlamış olup, bugün 153 idari, 198 akademik olmak üzere toplam 351 personelin çalıştığı bir kurum haline gelmiştir.

**a. İdari Personel:** Üniversitemizde; Rektörlük, İdari Birimler, Fakülteler, Enstitüler, Yüksekokullar ve Araştırma ve Uygulama Merkezlerinde görev yapan idari personelin; 105'i G.İ.H., 8'i S.H.S., 19'u T.H.S., 21'i Y.H.S. sınıfında olmak üzere toplam 153 idari personel görev yapmaktadır.

İdari Personelin birim ve unvanları itibariyle dağılımları aşağıda yer alan tablolarda gösterilmiştir.

### İdari Personelin Kadro ve İstihdam Durumlarına Göre Dağılımı

Birim Adı	G.İ.H	S.H.S	T.H.S	Y.H.S	A.H.S	D.H.S	Toplam
Ziraat Fakültesi	15	-	2	4	-	-	21
Mesudiye Meslek Yüksekokulu	2	-	-	-	-	-	2
Tıp Fakültesi	3	-	-	1	-	-	4
Sağlık Yüksekokulu	5	-	-	-	-	-	5
Fen Edebiyat Fakültesi	7	-	-	1	-	-	8
Fatsa Deniz Bilimleri Fakültesi	3	-	-	1	-	-	4
Fatsa Meslek Yüksekokulu	2	-	-	-	-	-	2
Meslek Yüksekokulu	10	-	1	8	-	-	19
Fen Bilimleri Enstitüsü	1	-	-	-	-	-	1
Sosyal Bilimler Enstitüsü	1	-	-	-	-	-	1
Sağlık Kültür ve Spor Daire Bşk.lığı	6	-	-	2	-	-	8
Strateji Geliştirme Daire Başkanlığı	5	-	-	-	-	-	5
Yapı İşleri ve Teknik Daire Bşk.lığı	1	-	16	1	-	-	18
İdari ve Mali İşler Daire Başkanlığı	8	-	-	2	-	-	10
Genel Sekreterlik	7	-	-	-	-	-	7
Öğrenci İşleri Daire Başkanlığı	5	-	-	-	-	-	5
Personel Daire Başkanlığı	6	-	-	-	-	-	6
Hastaneler Başmüdürlüğü	1	8	-	1	-	-	10
Bilgi İşlem Daire Başkanlığı	4	-	-	-	-	-	4
Hukuk Müşavirliği	1	-	-	-	-	-	1
Ünye İktisadi ve İdari Bilimler Fak.	7	-	-	-	-	-	7
Ünye Meslek Yüksekokulu	1	-	-	-	-	-	1
Kütüphane ve Dök. Daire Bşk.lığı	4	-	-	-	-	--	4
<b>Genel Toplam</b>	<b>105</b>	<b>8</b>	<b>19</b>	<b>21</b>	<b>-</b>	<b>-</b>	<b>153</b>

### İdari Personel Kadroların Doluluk Oranlarına Göre Dağılımı

Sınıf Türü	Dolu	Boş	Toplam
Genel İdari Hizmetler Sınıfı	105	227	332
Sağlık Hizmetleri Sınıfı	8	211	219
Teknik Hizmetleri Sınıfı	19	28	47
Eğitim ve Öğretim Hizmetleri Sınıfı	-	-	-
Avukatlık Hizmetleri Sınıfı	-	1	1
Din Hizmetleri Sınıfı	-	1	1
Yardımcı Hizmetli Sınıfı	21	96	117
<b>Toplam</b>	<b>153</b>	<b>564</b>	<b>717</b>

**b. Akademik Personel:** Üniversitemizde 10 Profesör, 11 Doçent, 63 Yardımcı Doçent, 70 Öğretim Görevlisi, 33 Araştırma Görevlisi, 11 Okutman olmak üzere toplam 198 Öğretim Elemanı görev yapmaktadır.

Akademik Personelin birim ve unvanları itibariyle dağılımları aşağıda yer alan tablolarda gösterilmiştir.

### Ordu Üniversitesi akademik personelinin birimlere göre dağılımı

Birim Adı	Profesör	Doçent	Yrd. Doç.	Öğretim Görevlisi	Araştırma Görevlisi	Uzman	Okutman	Eğt. Öğr. Planlama	Genel Toplam
Fatsa Deniz Bilimleri Fakültesi	1	-	6	-	1	-	-	-	8
Fen-Edebiyat Fakültesi	1	3	23	-	14	-	-	-	41
Ziraat Fakültesi	6	5	15	2	9	-	-	-	37
Ünye İktisadi ve İdari Bilimler Fak.	-	-	7	2	8	-	-	-	17
Sağlık Yüksekokulu	-	-	2	6	-	-	-	-	8
Fatsa Meslek Yüksekokulu	-	-	-	7	-	-	-	-	7
Ünye Meslek Yüksekokulu	-	-	-	11	-	-	-	-	11
Ulubey Meslek Yüksekokulu	-	-	-	3	-	-	-	-	3
Ordu Meslek Yüksekokulu	1	-	8	31	1	-	1	-	42
Mesudiye Meslek Yüksekokulu	-	-	-	8	-	-	2	-	10
Rektörlük	-	-	-	-	-	-	8	-	8
Tıp Fakültesi	1	3	2	-	-	-	-	-	6
<b>Genel Toplam</b>	<b>10</b>	<b>11</b>	<b>63</b>	<b>70</b>	<b>33</b>	<b>-</b>	<b>11</b>	<b>-</b>	<b>198</b>

### Mevcut Öğrenci Sayıları (Ayrıntılı)

Birim Adı	Bölüm / Program	I. Öğretim			II. Öğretim			Genel Toplam		
		K	E	T	K	E	T	K	E	T
Fen-Edebiyat Fakültesi	Matematik Bölümü	69	72	141	18	22	40	87	94	181
	Türk Dili ve Edebiyatı Bölümü	74	53	127	-	-	-	74	53	127
	Tarih Bölümü	61	72	133	-	-	-	61	72	133
	Biyoloji Bölümü	87	44	131	-	-	-	87	44	131
Ünye İktisadi ve İdari Bilimler Fakültesi	İşletme Bölümü	144	172	316	49	31	80	193	203	396
	İktisat Bölümü	132	165	297	37	44	81	169	209	378
Ziraat Fakültesi	Ziraat Mühendisliği Bölümü	162	196	358	-	-	-	162	196	358
	Bitkisel Üretim Bölümü	1	4	5	-	-	-	1	4	5
Sağlık Yüksekokulu	Hemşirelik Bölümü	195	35	230	-	-	-	195	35	230
Deniz Bilimleri Fak.	Balıkçılık Teknolojisi Müh.	17	64	81	7	44	51	24	108	132
<b>Lisans Toplamı (Fakülte&amp;Yüksekokul)</b>		<b>942</b>	<b>877</b>	<b>1.819</b>	<b>111</b>	<b>141</b>	<b>252</b>	<b>1.053</b>	<b>1.018</b>	<b>2.071</b>
Ordu Meslek Yüksekokulu	Bilgisayar Teknolojisi ve Prg.	71	144	215	40	146	186	111	290	401
	Elektrik Prg.	3	217	220	5	162	167	8	379	387
	Elektronik Haberleşme Prg.	9	107	116	-	-	-	9	107	116
	Endüstriyel Elektronik Prg.	9	179	188	4	142	146	13	321	334
	Endüstriyel Otomasyon Prg.	5	116	121	-	-	-	5	116	121
	Gemi Makineleri Prg.		175	175		157	157	-	332	332
	Halkla İlişkiler Prg.	91	40	131	63	38	101	154	78	232
	İnşaat Prg.	19	141	160	36	104	140	55	245	300
	Makine Prg.	4	176	180	7	145	152	11	321	332
	Makine-Resim-Konstrüksiyon	50	99	149	23	38	61	73	137	210
	Muhasebe Prg.	83	92	175	58	104	162	141	196	337
	Otomotiv Prg.	1	170	171	-	-	-	1	170	171
	Turizm ve Otel İşl.ciliği Prg.	49	119	168	33	70	103	82	189	271
	Eİ Sanatları Prg.	-	-	-	108	17	125	108	17	125
	Mobilya ve Dekorasyon Prg. (AML)'de Tekstil Prg.	-	-	-	2	59	61	2	59	61
	-	-	-	73	11	84	73	11	84	
Mesudiye Meslek Yüksekokulu	Bilgisayar Teknolojisi ve Prg.	18	68	86	21	44	65	39	112	151
	Mobilya ve Dekorasyon Prg.	-	29	29	-	-	-	-	29	29
	Muhasebe Prg.	48	49	97	46	28	74	94	77	171
	Turizm ve Otel İşl.ciliği Prg.	43	63	106	15	26	41	58	89	147
Ünye Meslek Yüksekokulu	Muhasebe Prg.	58	35	93	31	18	49	89	53	142
	Bilgisayar Teknolojisi ve Prg.	57	34	91	11	38	49	68	72	140
Fatsa Meslek Yüksekokulu	Çocuk Gelişimi	-	-	-	89		89	89	-	89
	Güverte	-	-	-	3	86	89	3	86	89
	Muhasebe Prg.	58	35	93	25	22	47	83	57	140
	Su Ürünleri	29	51	80	17	25	42	46	76	122
<b>Ön Lisans Toplamı</b>		<b>705</b>	<b>2.139</b>	<b>2.844</b>	<b>710</b>	<b>1.480</b>	<b>2.190</b>	<b>1.415</b>	<b>3.619</b>	<b>5.034</b>
<b>Genel Toplam</b>		<b>1.647</b>	<b>3.016</b>	<b>4.663</b>	<b>821</b>	<b>1.621</b>	<b>2.442</b>	<b>2.468</b>	<b>4.637</b>	<b>7.105</b>

## II. PERFORMANS BİLGİLERİ



## A. Temel Politika ve Öncelikler

- İhtiyaçlar göz önüne alınarak yapılacak öncelik sırasına göre, bina inşaatları sürmekte olan üniversite birimlerinin inşaatı tamamlanarak faaliyete geçirilmeleri; araştırma uygulama alanlarının altyapılarının oluşturulması.
- Kulüp çalışmalarının yapıldığı açık ve kapalı mekanların geliştirilerek iyileştirilmesinin yapılması.
- Sosyal ve kültürel tesislerin geliştirilerek, bu tesislerin en etkin şekilde kullanılmasına olanak sağlamak.
- Yeterli sayıda öğretim elemanına sahip Anabilim / Anasanat dallarında yüksek lisans ve doktora programlarının açılmasına öncelik verilmesi.
- Laboratuvar, sınıf, atölye ve çalışma ofislerinin yeterli düzeye getirilmesi.
- Mevcut bilgisayar laboratuvarlarının iyileştirilmesi, eksiklerinin tamamlanması.
- Mevcut bilgisayar laboratuvarlarının kapasitelerinin artırılarak önümüzdeki iki yıl içerisinde çağdaş teknolojiye uygun araç gereçler ile tamamen yenilenmesi.
- Laboratuvarlarda gerekli olan donanım araç ve gereçlerinin temin edilmesi, yazılımlarının yeterli düzeye getirilmesi.
- Öğretim elemanlarının başka üniversitelerdeki akademik personellerle beraber gerçekleştireceği ortak araştırma çalışmalarının artırılması.
- Mevcut kütüphanelerin süreli tarama hizmetinin geliştirilmesi ve öğrencilerin de kullanımı için daha çok sayıda bilgisayar ve internet hizmetinin sağlanması.
- Kütüphane bünyesinde üniversite bölümleriyle ilgili uluslararası bilimsel yayın sayılarının artırılması.
- Öğrencilerin yurt içi ve yurt dışında farklı üniversitelerde alacakları eğitim-öğretime ilişkin araştırma olanaklarının geliştirilmesi.
- Öğrencilerin gerek yurt içinde gerekse yurt dışında gerçekleştirilen kongre, sempozyum, seminer vb. etkinliklere katılımlarının artırılması.
- Araştırma görevlilerinin tez konularını proje şeklinde kurulacak olan ODÜ Bilimsel araştırma Projeleri Yönetim Birimine sunmalarının teşvik edilmesi için projelere verilen desteğin artırılması.
- Üniversite yerleşkesi içerisinde kablosuz internet ağının yaygınlaştırılması.
- Mevcut internet erişiminin olanaklarının meydana gelen teknolojik gelişim ve değişimlere uyum sağlayacak şekilde güçlendirilmesinin sağlanması.
- Her öğretim elemanının alanlarıyla ilgili makale ve bildiri yayınlamalarının özendirilmesi.
- Gerek üniversite içinden gerekse üniversite dışından alanlarında uzman olan eğitimcilerin konuşmacı olarak katılacakları kurs ve seminerlerin düzenlenmesi, bu konularda birimler arasında işbirliğinin teşvik edilmesi ve çağdaş bilimsel araştırma kültürünün geliştirilmesi.
- Eğitim-Öğretim ve Araştırma Faaliyetleri.
- Uluslararası ve ulusal proje hazırlama toplantılarına katılımların desteklenmesi veya benzer sunumların ODÜ tarafından organize edilmesinin sağlanması.

- Birimlerin uluslararası toplantı, seminer, panel gibi akademik faaliyetler düzenlemesi.
- Sosyal ve Kültürel faaliyetler gerçekleştirmek.
- Akademik ve idari birimlerin büyük onarımlarının yapılması.

## **B- Amaç ve Hedefler**

### **Misyon**

Evrensel boyutta bilgi üretebilecek, çağdaş, bilimsel, teknolojik ve kültürel birikimin egemen olmasını sağlayacak ülke kalkınmasına ve toplumun gelişmesine katkıda bulunacak aydın ve yaratıcı düşünebilen insanlar yetiştirmek en önemli misyonumuzdur. Laik ve demokratik cumhuriyetimize ödünsüz bağlı, bu temel değerleri özümsemiş, çağdaş, üretken nesiller yetiştirmenin yanı sıra demokratik, katılımcı, özgür ve evrensel bir üniversite olarak, yöremiz, bölgemiz, ülkemiz ve dünyamız için bilime ve eğitime katkıda bulunacak, insanlığın refahı ve mutluluğu için bilgi üretecek, çağdaş eğitim ortamları oluşturacak; üretilen bilgi ve teknolojiyi toplumun menfaatine sunan, araştıran, sorgulayan ve kendisiyle barışık, genç, dinamik, çalışkan, ve ülkesini her şeyin üzerinde tutan gençler yetiştirmektir.

### **Vizyon**

Eğitim-öğretim, araştırma-geliştirme ile bilimsel yayın ve uygulamada dünya standartlarına ulaşmak, üreteceği bilgiler ile uluslararası alanlarda tanınmak, evrensel değerlere sahip, üstün nitelikli gençleri yetiştirmek, ülkemizin ve yöremizin bilim, teknoloji, kültür hayatına katkıda bulunarak; üniversite-sanayi-toplum işbirliğini gerçekleştirmek ve çağdaş bir üniversite olmaktır.

### C. Stratejik Amaç ve Hedeflerimiz.

#### **AMAÇ 1 :Eğitim-Öğretimin Kalitesinin Artırılarak Daha Çağdaş Normlara Ulaştırılması.**

**Hedef 1.1** :Stratejik Plan Süreci içerisinde eğitim-öğretim ve sosyal faaliyetlerin yürütüldüğü mekanların iyileştirilmesi, düzenlenmesi ve güncellenmesi

**Hedef 1.2** :Üniversite birimleri bünyesinde Güzel Sanatlar, Dişçilik, Eczacılık gibi yeni fakültelerin, bölümlerin Anabilim/Anasanat dallarının açılması ve aktif olmayan mevcut bölümlerin faaliyete geçirilmesi.

**Hedef 1.3** :2014 yılı sonuna kadar eğitim müfredat programı geliştirme çalışmalarının sürdürülmesi.

**Hedef 1.4** :2014 yılı sonuna kadar yenilikçi eğitim-öğretim stratejilerinin kullanılması.

**Hedef 1.5** :2014 yılı sonuna kadar öğrenciler için çağdaş ve etkili eğitim ortamının (sınıf, laboratuvar, çalışma odası vb.) oluşturulması.

**Hedef 1.6** :2014 yılı sonuna kadar öğretim elemanı başına düşen lisans öğrenci sayısının istenen seviyeye getirilmesi.

**Hedef 1.7** :2014 yılı sonuna kadar bilgisayar laboratuvarlarının verimli kullanımının sağlanması.

**Hedef 1.8** :2010 yılından başlamak üzere öğretim elemanı ve öğrenci kalitesinin yükseltilmesi.

**Hedef 1.9** :2014 yılının sonuna kadar merkez kütüphanede eğitim kalitesini artırıcı bilimsel ve teknolojik altyapının geliştirilmesi.

**Hedef 1.10** :2014 yılı sonuna kadar lisansüstü eğitimin geliştirilmesi.

**Hedef 1.11** :2012 yılından itibaren Lisansüstü eğitimde yüksek akademik seviyeye ulaşarak üniversitenin kurumsal yapısı ve akademik ortama katkıda bulunulması.

#### **AMAÇ 2 :E-Üniversite Altyapısını Geliştirmek**

**Hedef 2.1** :2012 yılının sonuna kadar birimlere ait mevcut web sayfalarının eksikliklerinin giderilerek güncel tutulmasının sağlanması.

**Hedef 2.2** :2014 yılının sonuna kadar öğrencilere sunulan hizmetlerin zamanında ve etkin bir biçimde bilgi ve iletişim teknolojileri aracılığı ile verilmesi için gerekli düzenlemelerin yapılması.

**Hedef 2.3** :İnternet alt yapısının 2014 yılının sonuna kadar güçlendirilmesi ve bütün birimlerin erişiminin sağlanması (İnternet altyapısının yenilenmesi).

**Hedef 2.4** :E- Fakülte / Enstitü / Yüksekokul ve MYO olabilme yolunda gerekli bilgilerin 2014 yılının sonuna kadar sağlanması.

#### **AMAÇ 3 :Bilimsel araştırma ve yayınları, nicelik ve nitelik açısından artıracak araştırma olanaklarını geliştirmek (Teknolojik altyapısı güçlü, araştırma geliştirmede ileri düzeyde olmak)**

**Hedef 3.1** :2014 yılının sonuna kadar ulusal ve uluslararası alanda yayınlanan makale sayısının %25 artırılmasının özendirilmesi.

**Hedef 3.2** :2014 yılının sonuna kadar ulusal ve uluslararası proje sayılarının artırılması.

**Hedef 3.3** :Kütüphane olanaklarının 2010 yılından başlayarak geliştirilmesi.

#### **AMAÇ 4 :Araştırma ve eğitim yoluyla üniversitenin bölgesel, ulusal ve uluslararası tanınırlığını ve etkinliğini artırmak**

**Hedef 4.1** :Uluslararası, ulusal ve bölgesel konularda araştırmaların özendirilmesi ve sonuçlarının 2014 yılının sonuna kadar kamuoyuna aktarılması.

**Hedef 4.2** :Stratejik Plan Çerçevesi ve sürecinde üniversitenin bölgesel, ulusal düzeydeki olanaklarından yararlanarak sivil toplum örgütleri, basın – yayın vb. gruplarla iletişimin sağlanması.

**Hedef 4.3** :Bölgesel tanınma için yerel yönetimlerle ve özel sektör işletmeleriyle işbirliği yaparak araştırma ve eğitim faaliyetlerinin 2014 yılından başlayarak düzenlenmesi.

**Hedef 4.4** :2014 yılının sonuna kadar ulusal ve uluslararası konferans, panel, sempozyum gibi bilimsel toplantıların sayısının % 5 artırılması.

**Hedef 4.5** :2014 yılının sonuna kadar uluslararası düzeyde tanınırlığının sağlanması.

**Hedef 4.6** :2012 yılının sonuna kadar bölgesel işbirliği ve tanınırlığın artırılması.

**Hedef 4.7** :2010 yılından başlayarak birimlerin potansiyel öğrencilere her yıl etkin şekilde tanıtımının sağlanması.

**Hedef 4.8** :2012 yılından başlayarak mezunların iş bulmasını destekleyici çalışmalarda bulunularak tanıtım çalışmalarına destek verilmesi.

**Hedef 4.9** :2014 yılı sonuna kadar araştırma bakımından birimlerin ulusal ve uluslararası tanınırlığı ve etkinliğinin üst sıralara çıkarılması.



**AMAÇ 5 :Ulusal ve uluslararası eğitim ve araştırma kurumları ile iletişim ve işbirliğini geliştirmek.**

**Hedef 5.1** :2014 yılı sonuna kadar özellikle uluslararası programlar ile ikili anlaşmaları artırarak bu programlar çerçevesinde öğrenci ve öğretim elemanı değişiminin geliştirilmesi.

**Hedef 5.2** :AB programlarından daha fazla yararlanmak amacıyla proje ve etkinlik sayısının 2014 yılı sonuna kadar artırılması.

**Hedef 5.3** :Stratejik plan süresince öğrencilerin/öğretim elemanlarının yurt içi ve yurt dışı hareketliliğinin artırılması.

**Hedef 5.4** :2014 yılının sonuna kadar kamu kuruluşları, diğer üniversitelerin ilgili Fakülte/Enstitü/Yüksek Okul/MYO ve özel sektör kuruluşları gibi ana paydaşlarla daha etkin iletişimin sağlanması.

**Hedef 5.5** :2014 yılının sonuna kadar birimlerin eğitim ve araştırma alanına paralel eğitim veren ve araştırma yapan uluslararası eğitim kurumları ile iletişim kurulması.

**Hedef 5.6** :2014 yılından başlayarak üniversitemiz meslek yüksekokullarının her yıl bir araya gelerek iletişim ve bilgi alışverişinin sağlanması.

**Hedef 5.7** :2011 yılından itibaren paydaşlarla eğitim, sağlık, hizmet, tarım ve sanayi alanında olumlu ilişkilerin kurulması, sürdürülmesi ve geliştirilmesi.

**AMAÇ 6 :Kurumsal öğrenmeyi desteklemek ve kurum kültürü ve kimliğini geliştirmek.**

**Hedef 6.1** :Temelinde başarı, rekabet üstünlüğü sağlama, insana saygı ve güvenin olduğu kurum kültürü ve kurumsal öğrenmeyi destekleyici sürekli bir gelişme ve değişim anlayışının 2013 yılı sonuna kadar oluşturulması.

**Hedef 6.2** :Stratejik Plan Sürecinde Kurumsal bilincin yerleşmesi ve artırılması.

**Hedef 6.3** :2012 yılından itibaren üniversitedeki öğrencilerin kurum kültürünü benimsemelerini sağlayarak güçlü bir kültür oluşturulması.

**Hedef 6.4** :2014 yılı sonuna kadar başarının daha fazla teşvik edilmesi ve desteklenmesi.

**Hedef 6.5** :Stratejik Plan Süreci sonuna kadar Üniversitemizin, saygınlık ve itibarının daha da artırılması.

**Hedef 6.6** :2013 yılından itibaren mezunlar ile iletişimin geliştirilmesi ve öğrenci performanslarının artırılması.

**Hedef 6.7** :Stratejik Plan süreci içerisinde Üniversite ile Akademik/İdari Personel ve öğrenciler arasındaki bağların kuvvetlendirilmesi

**Hedef 6.8** :Cumhuriyet kazanımları ile Atatürk ilke, inkılaplarını genç ve Çağdaş Üniversitemiz için rehber edinmek ve Öğrencilere bu sorumluluğun önemini aktarmak.

**AMAÇ 7 :2014 yılının sonuna kadar çalışan memnuniyetini iş tatminini artırmak ve çalışanın gelişimini sağlamak.**

**Hedef 7.1** :Personel haklarının düzenlenmesi.

**Hedef 7.2** :2014 yılı sonuna kadar personel memnuniyetini artırmak için katılımcı yönetim modelinin geliştirilmesi.

**Hedef 7.3** :2014 yılı sonuna kadar çalışanların çalışma ortamlarının düzeltilmesi.

**Hedef 7.4** :Akademik personelin mesleki faaliyetlerine ilişkin ihtiyaçlarının 2014 yılı sonuna kadar karşılanması ve gelişiminin desteklenmesi.

**Hedef 7.5** :2014 yılı sonuna kadar akademik ve idari personelin görev paylaşımı ve görevlerin yerine getirilmesinde yetki ve sorumluluklarının bilincinde olmalarının sağlanması.

**Hedef 7.6** :2013 yılı sonuna kadar İlçelerde görev yapılmasının daha cazip hale getirilmesi.

**AMAÇ 8 :Öğrencilerin gelişimine katkı sağlamak.**

**Hedef 8.1** :Üniversitemizin düzenli, tarafsız, profesyonel anketler yaptırmak suretiyle toplum ve öğrenciler arasındaki konumunu belirleyebilmek ve sonuca göre stratejiler belirlemek.

**Hedef 8.2** :Stratejik Hedef ve Planlar çerçevesinde öğrencilere okul öncesi ve sonrası yaşamları ile ilgili tecrübe kazandıracak hizmet, faaliyet ve etkinliklerde bulunmak.

**Hedef 8.3** :2014 yılı sonuna kadar öğrencilere yönelik sosyal, kültürel ve sportif Stratejilerin nicelik ve nitelik açısından geliştirilmesi.

**Hedef 8.4** :2014 yılı sonuna kadar öğrencilere çevreleriyle sağlıklı bir ilişki ve iletişim kurmalarını sağlayacak bir ortam sunulması.

**Hedef 8.5** :2014 yılı sonuna kadar öğrencilerin akademik gelişiminin desteklenmesi.

**Hedef 8.6** :2013 yılı sonuna kadar öğrencilerin barınma ve ulaşım sorunlarının giderilmesi açısından gerekli işlemlerin yapılması.

**AMAÇ 9 :Öğrenci ve mezunların üniversite ile bağlarını geliştirici faaliyetlerde bulunmak.**  
**Hedef 9.1** :2012 yılından itibaren Merkez yerleşke dışında bulunan öğrencilerin merkez yerleşke ile iletişiminin artırılması.  
**Hedef 9.2** :2010 yılından başlamak üzere mezunlar derneği aracılığıyla mezuniyet sonrasında da mezunlar arasında birlikteliğin sağlanması.

**AMAÇ 10 :Üniversite ile Toplum arasındaki iletişimi güçlendirmek ve toplum desteğini en yüksek seviyelere çıkarmak.**  
**Hedef 10.1** :Stratejik Plan süresince üniversitenin bulunduğu çevre ile ilişkilerini güçlendirmek ve bulunduğu çevredeki sorunların çözümüne ilişkin çalışmalar yapmak.  
**Hedef 10.2** :Stratejik Plan süreci sonuna kadar Lise öğrencilerine yönelik bilgilendirme ve tanıtım çalışmalarında bulunmak, Üniversitemizin tercih edilebilirliğini sağlamak.  
**Hedef 10.3** :Stratejik plan süresince üniversite - bölgesel/ulusal basın arasındaki ilişkilerin sıcak tutularak bölgenin medyatik gelişimine katkıda bulunmak.  
**Hedef 10.4** :Stratejik Plan süresince Üniversite ile ticari ve sınai kurumlar arasındaki işbirliğini geliştirerek Üniversitenin bölgesel konumunun güçlendirilmesi.  
**Hedef 10.5** :2014 yılı sonuna kadar üniversite ve iş dünyası arasındaki iş birliği ve iletişimi artırmaya yönelik düzenlemelerin yapılması.

## II. EKLER



## FAALİYET MALİYETLERİ TABLOSU

<b>İdare Adı</b>	38.68 - ORDU ÜNİVERSİTESİ
<b>Performans Hedefi</b>	Eğitim, Öğretimin ve Sosyal Faaliyetlerin yürütüldüğü mekânların iyileştirilmesi, düzenlenmesi ve güncellenmesi hedeflenmektedir.
<b>Faaliyet Adı</b>	İhtiyaçlar göz önüne alınarak yapılacak öncelik sırasına göre, bina inşaatları sürmekte olan üniversite birimlerinin inşaatı tamamlanarak faaliyete geçirilmeleri; araştırma uygulama alanlarının altyapılarının oluşturulması.
<b>Sorumlu Harcama Birimi/Birimleri</b>	Yapı İşleri ve Teknik Daire Başkanlığı

Ekonomik Kod		Ödenek
01	Personel Giderleri	0,00
02	SGK Devlet Primi Giderleri	0,00
03	Mal ve Hizmet Alım Giderleri	0,00
04	Faiz Giderleri	0,00
05	Cari Transferler	0,00
06	Sermaye Giderleri	7.000.000,00
07	Sermaye Transferleri	0,00
08	Borç verme	0,00
<b>Toplam Bütçe Kaynak İhtiyacı</b>		<b>7.000.000,00</b>
<b>Bütçe Dışı Kaynak</b>	Döner Sermaye	0,00
	Diğer Yurt İçi	0,00
	Yurt Dışı	0,00
<b>Toplam Bütçe Dışı Kaynak İhtiyacı</b>		<b>0,00</b>
<b>Toplam Kaynak İhtiyacı</b>		<b>7.000.000,00</b>

## FAALİYET MALİYETLERİ TABLOSU

<b>İdare Adı</b>	38.68 - ORDU ÜNİVERSİTESİ
<b>Performans Hedefi</b>	Eğitim, Öğretimin ve Sosyal Faaliyetlerin yürütüldüğü mekanların iyileştirilmesi, düzenlenmesi ve güncellenmesi hedeflenmektedir.
<b>Faaliyet Adı</b>	Kulüp çalışmalarının yapıldığı açık ve kapalı mekânların geliştirilerek iyileştirilmesinin yapılması.
<b>Sorumlu Harcama Birimi/Birimleri</b>	Yapı İşleri ve Teknik Daire Başkanlığı, Sağlık Kültür ve Spor Dairesi Başkanlığı

Ekonomik Kod		Ödenek
01	Personel Giderleri	0,00
02	SGK Devlet Primi Giderleri	0,00
03	Mal ve Hizmet Alım Giderleri	100.000,00
04	Faiz Giderleri	0,00
05	Cari Transferler	0,00
06	Sermaye Giderleri	50.000,00
07	Sermaye Transferleri	0,00
08	Borç verme	0,00
<b>Toplam Bütçe Kaynak İhtiyacı</b>		<b>150.000,00</b>
<b>Bütçe Dışı Kaynak</b>	Döner Sermaye	0,00
	Diğer Yurt İçi	0,00
	Yurt Dışı	0,00
<b>Toplam Bütçe Dışı Kaynak İhtiyacı</b>		<b>0,00</b>
<b>Toplam Kaynak İhtiyacı</b>		<b>150.000,00</b>

## FAALİYET MALİYETLERİ TABLOSU

<b>İdare Adı</b>	38.68 - ORDU ÜNİVERSİTESİ
<b>Performans Hedefi</b>	Eğitim, Öğretimin ve Sosyal Faaliyetlerin yürütüldüğü mekanların iyileştirilmesi, düzenlenmesi ve güncellenmesi hedeflenmektedir.
<b>Faaliyet Adı</b>	Sosyal ve kültürel tesislerin geliştirilerek, bu tesislerin en etkin şekilde kullanılmasına olanak sağlamak.
<b>Sorumlu Harcama Birimi/Birimleri</b>	Yapı İşleri ve Teknik Daire Başkanlığı, Sağlık Kültür ve Spor Dairesi Başkanlığı

Ekonomik Kod		Ödenek
01	Personel Giderleri	0,00
02	SGK Devlet Primi Giderleri	0,00
03	Mal ve Hizmet Alım Giderleri	200.000,00
04	Faiz Giderleri	0,00
05	Cari Transferler	0,00
06	Sermaye Giderleri	50.000,00
07	Sermaye Transferleri	0,00
08	Borç verme	0,00
<b>Toplam Bütçe Kaynak İhtiyacı</b>		<b>250.000,00</b>
<b>Bütçe Dışı Kaynak</b>	Döner Sermaye	0,00
	Diğer Yurt İçi	0,00
	Yurt Dışı	0,00
<b>Toplam Bütçe Dışı Kaynak İhtiyacı</b>		<b>0,00</b>
<b>Toplam Kaynak İhtiyacı</b>		<b>250.000,00</b>

## FAALİYET MALİYETLERİ TABLOSU

<b>İdare Adı</b>	38.68 - ORDU ÜNİVERSİTESİ
<b>Performans Hedefi</b>	Yeni bölümlerin açılması ve öğrenci alımları yapılarak aktif hale getirilen bölüm sayısının artırılması hedeflenmektedir.
<b>Faaliyet Adı</b>	Yeterli sayıda öğretim elemanına sahip Anabilim / Anasanat dallarında yüksek lisans ve doktora programlarının açılmasına öncelik verilmesi.
<b>Sorumlu Harcama Birimi/Birimleri</b>	Fen Bilimleri Enstitüsü, Sosyal Bilimler Enstitüsü, Sağlık Bilimleri Enstitüsü

<b>Ekonomik Kod</b>		<b>Ödenek</b>
01	Personel Giderleri	471.000,00
02	SGK Devlet Primi Giderleri	34.000,00
03	Mal ve Hizmet Alım Giderleri	200.000,00
04	Faiz Giderleri	0,00
05	Cari Transferler	0,00
06	Sermaye Giderleri	0,00
07	Sermaye Transferleri	0,00
08	Borç verme	0,00
<b>Toplam Bütçe Kaynak İhtiyacı</b>		<b>705.000,00</b>
<b>Bütçe Dışı Kaynak</b>	Döner Sermaye	0,00
	Diğer Yurt İçi	0,00
	Yurt Dışı	0,00
<b>Toplam Bütçe Dışı Kaynak İhtiyacı</b>		<b>0,00</b>
<b>Toplam Kaynak İhtiyacı</b>		<b>705.000,00</b>

## FAALİYET MALİYETLERİ TABLOSU

<b>İdare Adı</b>	38.68 - ORDU ÜNİVERSİTESİ
<b>Performans Hedefi</b>	Araştırma ve sorgulamayı ön planda tutan daha etkili bir eğitim ortamının oluşturulması hedeflenmektedir.
<b>Faaliyet Adı</b>	Laboratuar, sınıf, atölye ve çalışma ofislerinin yeterli düzeye getirilmesi.
<b>Sorumlu Harcama Birimi/Birimleri</b>	Yapı İşleri ve Teknik Daire Başkanlığı

<b>Ekonomik Kod</b>		<b>Ödenek</b>
01	Personel Giderleri	0,00
02	SGK Devlet Primi Giderleri	0,00
03	Mal ve Hizmet Alım Giderleri	0,00
04	Faiz Giderleri	0,00
05	Cari Transferler	0,00
06	Sermaye Giderleri	5.500.000,00
07	Sermaye Transferleri	0,00
08	Borç verme	0,00
<b>Toplam Bütçe Kaynak İhtiyacı</b>		<b>5.500.000,00</b>
<b>Bütçe Dışı Kaynak</b>	Döner Sermaye	0,00
	Diğer Yurt İçi	0,00
	Yurt Dışı	0,00
<b>Toplam Bütçe Dışı Kaynak İhtiyacı</b>		<b>0,00</b>
<b>Toplam Kaynak İhtiyacı</b>		<b>5.500.000,00</b>



## FAALİYET MALİYETLERİ TABLOSU

<b>İdare Adı</b>	38.68 - ORDU ÜNİVERSİTESİ
<b>Performans Hedefi</b>	Araştırma ve sorgulamayı ön planda tutan daha etkili bir eğitim ortamının oluşturulması hedeflenmektedir.
<b>Faaliyet Adı</b>	Mevcut bilgisayar laboratuvarlarının iyileştirilmesi, eksiklerinin tamamlanması.
<b>Sorumlu Harcama Birimi/Birimleri</b>	İdari ve Mali İşler Daire Başkanlığı

<b>Ekonomik Kod</b>		<b>Ödenek</b>
01	Personel Giderleri	0,00
02	SGK Devlet Primi Giderleri	0,00
03	Mal ve Hizmet Alım Giderleri	200.000,00
04	Faiz Giderleri	0,00
05	Cari Transferler	0,00
06	Sermaye Giderleri	2.430.000,00
07	Sermaye Transferleri	0,00
08	Borç verme	0,00
<b>Toplam Bütçe Kaynak İhtiyacı</b>		<b>2.630.000,00</b>
<b>Bütçe Dışı Kaynak</b>	Döner Sermaye	0,00
	Diğer Yurt İçi	0,00
	Yurt Dışı	0,00
<b>Toplam Bütçe Dışı Kaynak İhtiyacı</b>		<b>0,00</b>
<b>Toplam Kaynak İhtiyacı</b>		<b>2.630.000,00</b>

## FAALİYET MALİYETLERİ TABLOSU

<b>İdare Adı</b>	38.68 - ORDU ÜNİVERSİTESİ
<b>Performans Hedefi</b>	Mevcut bilgisayar laboratuvarlarının verimli kullanılması ve yeni laboratuvarların açılması hedeflenmektedir.
<b>Faaliyet Adı</b>	Mevcut bilgisayar laboratuvarlarının kapasitelerinin artırılarak önümüzdeki iki yıl içerisinde çağdaş teknolojiye uygun araç gereçler ile tamamen yenilenmesi.
<b>Sorumlu Harcama Birimi/Birimleri</b>	İdari ve Mali İşler Dairesi Başkanlığı

Ekonomik Kod		Ödenek
01	Personel Giderleri	0,00
02	SGK Devlet Primi Giderleri	0,00
03	Mal ve Hizmet Alım Giderleri	100.000,00
04	Faiz Giderleri	0,00
05	Cari Transferler	0,00
06	Sermaye Giderleri	200.000,00
07	Sermaye Transferleri	0,00
08	Borç verme	0,00
<b>Toplam Bütçe Kaynak İhtiyacı</b>		<b>300.000,00</b>
<b>Bütçe Dışı Kaynak</b>	Döner Sermaye	0,00
	Diğer Yurt İçi	0,00
	Yurt Dışı	0,00
<b>Toplam Bütçe Dışı Kaynak İhtiyacı</b>		<b>0,00</b>
<b>Toplam Kaynak İhtiyacı</b>		<b>300.000,00</b>

## FAALİYET MALİYETLERİ TABLOSU

<b>İdare Adı</b>	38.68 - ORDU ÜNİVERSİTESİ
<b>Performans Hedefi</b>	Mevcut bilgisayar laboratuvarlarının verimli kullanılması ve yeni laboratuvarların açılması hedeflenmektedir.
<b>Faaliyet Adı</b>	Laboratuvarlarda gerekli olan donanım araç ve gereçlerinin temin edilmesi, yazılımlarının yeterli düzeye getirilmesi.
<b>Sorumlu Harcama Birimi/Birimleri</b>	İdari ve Mali İşler Dairesi Başkanlığı

Ekonomik Kod		Ödenek
01	Personel Giderleri	0,00
02	SGK Devlet Primi Giderleri	0,00
03	Mal ve Hizmet Alım Giderleri	0,00
04	Faiz Giderleri	0,00
05	Cari Transferler	0,00
06	Sermaye Giderleri	163.000,00
07	Sermaye Transferleri	0,00
08	Borç verme	0,00
<b>Toplam Bütçe Kaynak İhtiyacı</b>		<b>163.000,00</b>
<b>Bütçe Dışı Kaynak</b>	Döner Sermaye	0,00
	Diğer Yurt İçi	0,00
	Yurt Dışı	0,00
<b>Toplam Bütçe Dışı Kaynak İhtiyacı</b>		<b>0,00</b>
<b>Toplam Kaynak İhtiyacı</b>		<b>163.000,00</b>

## FAALİYET MALİYETLERİ TABLOSU

<b>İdare Adı</b>	38.68 - ORDU ÜNİVERSİTESİ
<b>Performans Hedefi</b>	Öğretim elemanı ve öğrenci kalitesinin yükseltilmesi hedeflenmektedir.
<b>Faaliyet Adı</b>	Öğretim elemanlarının başka üniversitelerdeki akademik personellerle beraber gerçekleştireceği ortak araştırma çalışmalarının artırılması.
<b>Sorumlu Harcama Birimi/Birimleri</b>	Tıp Fakültesi, Fen Bilimleri Enstitüsü, Sosyal Bilimler Enstitüsü, Sağlık Bilimleri Enstitüsü, Fatsa Deniz Bilimleri Fakültesi, Sağlık Yüksekokulu, Ziraat Fakültesi, Fen Edebiyat Fakültesi, Ünye İktisadi ve İdari Bilimler Fakültesi, Diş Hekimliği Fakültesi, Ordu Meslek Yüksekokulu, Mesudiye Meslek Yüksekokulu, Fatsa Meslek Yüksekokulu, Ünye Meslek Yüksekokulu, Güzel Sanatlar Fakültesi

Ekonomik Kod		Ödenek
01	Personel Giderleri	9.564.000,00
02	SGK Devlet Primi Giderleri	1.427.000,00
03	Mal ve Hizmet Alım Giderleri	500.000,00
04	Faiz Giderleri	0,00
05	Cari Transferler	0,00
06	Sermaye Giderleri	0,00
07	Sermaye Transferleri	0,00
08	Borç verme	0,00
<b>Toplam Bütçe Kaynak İhtiyacı</b>		<b>11.491.000,00</b>
<b>Bütçe Dışı Kaynak</b>	Döner Sermaye	0,00
	Diğer Yurt İçi	0,00
	Yurt Dışı	0,00
<b>Toplam Bütçe Dışı Kaynak İhtiyacı</b>		<b>0,00</b>
<b>Toplam Kaynak İhtiyacı</b>		<b>11.491.000,00</b>

## FAALİYET MALİYETLERİ TABLOSU

<b>İdare Adı</b>	38.68 - ORDU ÜNİVERSİTESİ
<b>Performans Hedefi</b>	Kütüphanecilik alanında eğitim kalitesini artırıcı bilimsel ve teknolojik altyapının geliştirilmesi hedeflenmektedir.
<b>Faaliyet Adı</b>	Mevcut kütüphanelerin süreli tarama hizmetinin geliştirilmesi ve öğrencilerin de kullanımını için daha çok sayıda bilgisayar ve internet hizmetinin sağlanması.
<b>Sorumlu Harcama Birimi/Birimleri</b>	Kütüphane Dokümantasyon Daire Başkanlığı, İdari ve Mali İşler Dairesi Başkanlığı

Ekonomik Kod		Ödenek
01	Personel Giderleri	0,00
02	SGK Devlet Primi Giderleri	0,00
03	Mal ve Hizmet Alım Giderleri	50.000,00
04	Faiz Giderleri	0,00
05	Cari Transferler	0,00
06	Sermaye Giderleri	0,00
07	Sermaye Transferleri	0,00
08	Borç verme	0,00
<b>Toplam Bütçe Kaynak İhtiyacı</b>		<b>50.000,00</b>
<b>Bütçe Dışı Kaynak</b>	Döner Sermaye	0,00
	Diğer Yurt İçi	0,00
	Yurt Dışı	0,00
<b>Toplam Bütçe Dışı Kaynak İhtiyacı</b>		<b>0,00</b>
<b>Toplam Kaynak İhtiyacı</b>		<b>50.000,00</b>

## FAALİYET MALİYETLERİ TABLOSU

<b>İdare Adı</b>	38.68 - ORDU ÜNİVERSİTESİ
<b>Performans Hedefi</b>	Kütüphanecilik alanında eğitim kalitesini artırıcı bilimsel ve teknolojik altyapının geliştirilmesi hedeflenmektedir.
<b>Faaliyet Adı</b>	Kütüphane bünyesinde üniversite bölümleriyle ilgili uluslararası bilimsel yayın sayılarının artırılması.
<b>Sorumlu Harcama Birimi/Birimleri</b>	Kütüphane Dokümantasyon Daire Başkanlığı, İdari ve Mali İşler Dairesi Başkanlığı

Ekonomik Kod		Ödenek
01	Personel Giderleri	0,00
02	SGK Devlet Primi Giderleri	0,00
03	Mal ve Hizmet Alım Giderleri	0,00
04	Faiz Giderleri	0,00
05	Cari Transferler	0,00
06	Sermaye Giderleri	25.000,00
07	Sermaye Transferleri	0,00
08	Borç verme	0,00
<b>Toplam Bütçe Kaynak İhtiyacı</b>		25.000,00
<b>Bütçe Dışı Kaynak</b>	Döner Sermaye	0,00
	Diğer Yurt İçi	0,00
	Yurt Dışı	0,00
<b>Toplam Bütçe Dışı Kaynak İhtiyacı</b>		0,00
<b>Toplam Kaynak İhtiyacı</b>		25.000,00

## FAALİYET MALİYETLERİ TABLOSU

<b>İdare Adı</b>	38.68 - ORDU ÜNİVERSİTESİ
<b>Performans Hedefi</b>	Lisansüstü eğitimin geliştirilmesi hedeflenmektedir.
<b>Faaliyet Adı</b>	Öğrencilerin yurt içi ve yurt dışında farklı üniversitelerde alacakları eğitim-öğretime ilişkin araştırma olanaklarının geliştirilmesi.
<b>Sorumlu Harcama Birimi/Birimleri</b>	Sağlık Bilimleri Enstitüsü, Fen Bilimleri Enstitüsü, Sosyal Bilimler Enstitüsü

Ekonomik Kod		Ödenek
01	Personel Giderleri	0,00
02	SGK Devlet Primi Giderleri	0,00
03	Mal ve Hizmet Alım Giderleri	200.000,00
04	Faiz Giderleri	0,00
05	Cari Transferler	0,00
06	Sermaye Giderleri	0,00
07	Sermaye Transferleri	0,00
08	Borç verme	0,00
<b>Toplam Bütçe Kaynak İhtiyacı</b>		<b>200.000,00</b>
<b>Bütçe Dışı Kaynak</b>	Döner Sermaye	0,00
	Diğer Yurt İçi	0,00
	Yurt Dışı	0,00
<b>Toplam Bütçe Dışı Kaynak İhtiyacı</b>		<b>0,00</b>
<b>Toplam Kaynak İhtiyacı</b>		<b>200.000,00</b>

## FAALİYET MALİYETLERİ TABLOSU

<b>İdare Adı</b>	38.68 - ORDU ÜNİVERSİTESİ
<b>Performans Hedefi</b>	Lisansüstü eğitimin geliştirilmesi hedeflenmektedir.
<b>Faaliyet Adı</b>	Öğrencilerin gerek yurt içinde gerekse yurt dışında gerçekleştirilen kongre, sempozyum, seminer vb. etkinliklere katılımlarının arttırılması.
<b>Sorumlu Harcama Birimi/Birimleri</b>	Sağlık Bilimleri Enstitüsü, Fen Bilimleri Enstitüsü, Sosyal Bilimler Enstitüsü

<b>Ekonomik Kod</b>		<b>Ödenek</b>
01	Personel Giderleri	0,00
02	SGK Devlet Primi Giderleri	0,00
03	Mal ve Hizmet Alım Giderleri	50.000,00
04	Faiz Giderleri	0,00
05	Cari Transferler	0,00
06	Sermaye Giderleri	0,00
07	Sermaye Transferleri	0,00
08	Borç verme	0,00
<b>Toplam Bütçe Kaynak İhtiyacı</b>		50.000,00
<b>Bütçe Dışı Kaynak</b>	Döner Sermaye	0,00
	Diğer Yurt İçi	0,00
	Yurt Dışı	0,00
<b>Toplam Bütçe Dışı Kaynak İhtiyacı</b>		0,00
<b>Toplam Kaynak İhtiyacı</b>		50.000,00



## FAALİYET MALİYETLERİ TABLOSU

<b>İdare Adı</b>	38.68 - ORDU ÜNİVERSİTESİ
<b>Performans Hedefi</b>	Lisansüstü eğitimin geliştirilmesi hedeflenmektedir.
<b>Faaliyet Adı</b>	Araştırma görevlilerinin tez konularını proje şeklinde kurulacak olan ODÜ Bilimsel araştırma Projeleri Yönetim Birimine sunmalarının teşvik edilmesi için projelere verilen desteğin artırılması.
<b>Sorumlu Harcama Birimi/Birimleri</b>	Sağlık Bilimleri Enstitüsü, Fen Bilimleri Enstitüsü, Sosyal Bilimler Enstitüsü

Ekonomik Kod		Ödenek
01	Personel Giderleri	0,00
02	SGK Devlet Primi Giderleri	0,00
03	Mal ve Hizmet Alım Giderleri	200.000,00
04	Faiz Giderleri	0,00
05	Cari Transferler	0,00
06	Sermaye Giderleri	0,00
07	Sermaye Transferleri	0,00
08	Borç verme	0,00
<b>Toplam Bütçe Kaynak İhtiyacı</b>		200.000,00
<b>Bütçe Dışı Kaynak</b>	Döner Sermaye	0,00
	Diğer Yurt İçi	0,00
	Yurt Dışı	0,00
<b>Toplam Bütçe Dışı Kaynak İhtiyacı</b>		0,00
<b>Toplam Kaynak İhtiyacı</b>		200.000,00

## FAALİYET MALİYETLERİ TABLOSU

<b>İdare Adı</b>	38.68 - ORDU ÜNİVERSİTESİ
<b>Performans Hedefi</b>	Birimlerin internet altyapılarının geliştirilmesi hedeflenmektedir.
<b>Faaliyet Adı</b>	Üniversite yerleşkesi içerisinde kablosuz internet ağının yaygınlaştırılması.
<b>Sorumlu Harcama Birimi/Birimleri</b>	Bilgi İşlem Daire Başkanlığı, İdari ve Mali İşler Dairesi Başkanlığı

Ekonomik Kod		Ödenek
01	Personel Giderleri	0,00
02	SGK Devlet Primi Giderleri	0,00
03	Mal ve Hizmet Alım Giderleri	100.000,00
04	Faiz Giderleri	0,00
05	Cari Transferler	0,00
06	Sermaye Giderleri	0,00
07	Sermaye Transferleri	0,00
08	Borç verme	0,00
<b>Toplam Bütçe Kaynak İhtiyacı</b>		100.000,00
<b>Bütçe Dışı Kaynak</b>	Döner Sermaye	0,00
	Diğer Yurt İçi	0,00
	Yurt Dışı	0,00
<b>Toplam Bütçe Dışı Kaynak İhtiyacı</b>		0,00
<b>Toplam Kaynak İhtiyacı</b>		100.000,00

## FAALİYET MALİYETLERİ TABLOSU

<b>İdare Adı</b>	38.68 - ORDU ÜNİVERSİTESİ
<b>Performans Hedefi</b>	Birimlerin internet altyapılarının geliştirilmesi hedeflenmektedir.
<b>Faaliyet Adı</b>	Mevcut internet erişiminin olanaklarının meydana gelen teknolojik gelişim ve değişimlere uyum sağlayacak şekilde güçlendirilmesinin sağlanması.
<b>Sorumlu Harcama Birimi/Birimleri</b>	Bilgi İşlem Daire Başkanlığı, İdari ve Mali İşler Dairesi Başkanlığı

Ekonomik Kod		Ödenek
01	Personel Giderleri	0,00
02	SGK Devlet Primi Giderleri	0,00
03	Mal ve Hizmet Alım Giderleri	0,00
04	Faiz Giderleri	0,00
05	Cari Transferler	0,00
06	Sermaye Giderleri	200.000,00
07	Sermaye Transferleri	0,00
08	Borç verme	0,00
<b>Toplam Bütçe Kaynak İhtiyacı</b>		200.000,00
<b>Bütçe Dışı Kaynak</b>	Döner Sermaye	0,00
	Diğer Yurt İçi	0,00
	Yurt Dışı	0,00
<b>Toplam Bütçe Dışı Kaynak İhtiyacı</b>		0,00
<b>Toplam Kaynak İhtiyacı</b>		200.000,00

## FAALİYET MALİYETLERİ TABLOSU

<b>İdare Adı</b>	38.68 - ORDU ÜNİVERSİTESİ
<b>Performans Hedefi</b>	Ulusal ve uluslararası alanda yayınlanan makale sayısının bir önceki yıla nazaran %5 arttırılması hedeflenmektedir.
<b>Faaliyet Adı</b>	Her öğretim elemanının alanlarıyla ilgili makale ve bildiri yayınlamalarının özendirilmesi.
<b>Sorumlu Harcama Birimi/Birimleri</b>	Sağlık Bilimleri Enstitüsü, Fen Bilimleri Enstitüsü, Sosyal Bilimler Enstitüsü

Ekonomik Kod		Ödenek
01	Personel Giderleri	0,00
02	SGK Devlet Primi Giderleri	0,00
03	Mal ve Hizmet Alım Giderleri	100.000,00
04	Faiz Giderleri	0,00
05	Cari Transferler	0,00
06	Sermaye Giderleri	0,00
07	Sermaye Transferleri	0,00
08	Borç verme	0,00
<b>Toplam Bütçe Kaynak İhtiyacı</b>		100.000,00
<b>Bütçe Dışı Kaynak</b>	Döner Sermaye	0,00
	Diğer Yurt İçi	0,00
	Yurt Dışı	0,00
<b>Toplam Bütçe Dışı Kaynak İhtiyacı</b>		0,00
<b>Toplam Kaynak İhtiyacı</b>		100.000,00

## FAALİYET MALİYETLERİ TABLOSU

<b>İdare Adı</b>	38.68 - ORDU ÜNİVERSİTESİ
<b>Performans Hedefi</b>	Ulusal ve uluslararası alanda yayınlanan makale sayısının bir önceki yıla nazaran %5 arttırılması hedeflenmektedir.
<b>Faaliyet Adı</b>	Gerek üniversite içinden gerekse üniversite dışından alanlarında uzman olan eğitimcilerin konuşmacı olarak katılacakları kurs ve seminerlerin düzenlenmesi, bu konularda birimler arasında işbirliğinin teşvik edilmesi ve çağdaş bilimsel araştırma kültürünün geliştirilmesi.
<b>Sorumlu Harcama Birimi/Birimleri</b>	Sağlık Bilimleri Enstitüsü, Fen Bilimleri Enstitüsü, Sosyal Bilimler Enstitüsü, Sağlık, Kültür ve Spor Daire Başkanlığı

Ekonomik Kod		Ödenek
01	Personel Giderleri	0,00
02	SGK Devlet Primi Giderleri	0,00
03	Mal ve Hizmet Alım Giderleri	250.000,00
04	Faiz Giderleri	0,00
05	Cari Transferler	0,00
06	Sermaye Giderleri	0,00
07	Sermaye Transferleri	0,00
08	Borç verme	0,00
<b>Toplam Bütçe Kaynak İhtiyacı</b>		<b>250.000,00</b>
<b>Bütçe Dışı Kaynak</b>	Döner Sermaye	0,00
	Diğer Yurt İçi	0,00
	Yurt Dışı	0,00
<b>Toplam Bütçe Dışı Kaynak İhtiyacı</b>		<b>0,00</b>
<b>Toplam Kaynak İhtiyacı</b>		<b>250.000,00</b>

## FAALİYET MALİYETLERİ TABLOSU

<b>İdare Adı</b>	38.68 - ORDU ÜNİVERSİTESİ
<b>Performans Hedefi</b>	Uluslararası, ulusal ve bölgesel konularda araştırmaların özendirilmesi ve sonuçlarının 2010 yılının sonuna kadar kamuoyuna açıklanması hedeflenmektedir.
<b>Faaliyet Adı</b>	Üniversite yerleşkesi içerisinde kablosuz internet ağının yaygınlaştırılması.
<b>Sorumlu Harcama Birimi/Birimleri</b>	Sağlık Bilimleri Enstitüsü, Fen Bilimleri Enstitüsü, Sosyal Bilimler Enstitüsü,

Ekonomik Kod		Ödenek
01	Personel Giderleri	0,00
02	SGK Devlet Primi Giderleri	0,00
03	Mal ve Hizmet Alım Giderleri	200.000,00
04	Faiz Giderleri	0,00
05	Cari Transferler	0,00
06	Sermaye Giderleri	0,00
07	Sermaye Transferleri	0,00
08	Borç verme	0,00
<b>Toplam Bütçe Kaynak İhtiyacı</b>		200.000,00
<b>Bütçe Dışı Kaynak</b>	Döner Sermaye	0,00
	Diğer Yurt İçi	0,00
	Yurt Dışı	0,00
<b>Toplam Bütçe Dışı Kaynak İhtiyacı</b>		0,00
<b>Toplam Kaynak İhtiyacı</b>		200.000,00

## FAALİYET MALİYETLERİ TABLOSU

<b>İdare Adı</b>	38.68 - ORDU ÜNİVERSİTESİ
<b>Performans Hedefi</b>	Ulusal ve uluslararası proje sayısının %10 oranında artırılması hedeflenmektedir.
<b>Faaliyet Adı</b>	Uluslararası ve ulusal proje hazırlama toplantılarına katılımların desteklenmesi veya benzer sunumların ODÜ tarafından organize edilmesinin sağlanması.
<b>Sorumlu Harcama Birimi/Birimleri</b>	Sağlık Bilimleri Enstitüsü, Fen Bilimleri Enstitüsü, Sosyal Bilimler Enstitüsü, Sağlık, Kültür ve Spor Daire Başkanlığı

<b>Ekonomik Kod</b>		<b>Ödenek</b>
01	Personel Giderleri	0,00
02	SGK Devlet Primi Giderleri	0,00
03	Mal ve Hizmet Alım Giderleri	100.000,00
04	Faiz Giderleri	0,00
05	Cari Transferler	0,00
06	Sermaye Giderleri	0,00
07	Sermaye Transferleri	0,00
08	Borç verme	0,00
<b>Toplam Bütçe Kaynak İhtiyacı</b>		100.000,00
<b>Bütçe Dışı Kaynak</b>	Döner Sermaye	0,00
	Diğer Yurt İçi	0,00
	Yurt Dışı	0,00
<b>Toplam Bütçe Dışı Kaynak İhtiyacı</b>		0,00
<b>Toplam Kaynak İhtiyacı</b>		100.000,00

## FAALİYET MALİYETLERİ TABLOSU

<b>İdare Adı</b>	38.68 - ORDU ÜNİVERSİTESİ
<b>Performans Hedefi</b>	Önceki yıllarda düzenlenmiş olan ulusal ve uluslararası konferans, panel ve sempozyum gibi bilimsel toplantıların sayısının artırılması hedeflenmektedir.
<b>Faaliyet Adı</b>	Birimlerin uluslararası toplantı, seminer, panel gibi akademik faaliyetler düzenlemesi.
<b>Sorumlu Harcama Birimi/Birimleri</b>	Tıp Fakültesi, Fen Bilimleri Enstitüsü, Sosyal Bilimler Enstitüsü, Sağlık Bilimleri Enstitüsü, Fatsa Deniz Bilimleri Fakültesi, Sağlık Yüksekokulu, Ziraat Fakültesi, Fen Edebiyat Fakültesi, Ünye İktisadi ve İdari Bilimler Fakültesi, Diş Hekimliği Fakültesi, Ordu Meslek Yüksekokulu, Mesudiye Meslek Yüksekokulu, Fatsa Meslek Yüksekokulu, Ünye Meslek Yüksekokulu, Güzel Sanatlar Fakültesi

Ekonomik Kod		Ödenek
01	Personel Giderleri	0,00
02	SGK Devlet Primi Giderleri	0,00
03	Mal ve Hizmet Alım Giderleri	100.000,00
04	Faiz Giderleri	0,00
05	Cari Transferler	0,00
06	Sermaye Giderleri	0,00
07	Sermaye Transferleri	0,00
08	Borç verme	0,00
<b>Toplam Bütçe Kaynak İhtiyacı</b>		<b>100.000,00</b>
<b>Bütçe Dışı Kaynak</b>	Döner Sermaye	0,00
	Diğer Yurt İçi	0,00
	Yurt Dışı	0,00
<b>Toplam Bütçe Dışı Kaynak İhtiyacı</b>		<b>0,00</b>
<b>Toplam Kaynak İhtiyacı</b>		<b>100.000,00</b>



## FAALİYET MALİYETLERİ TABLOSU

<b>İdare Adı</b>	38.68 - ORDU ÜNİVERSİTESİ
<b>Performans Hedefi</b>	Uluslararası tanınırlık düzeyinin artırılması.
<b>Faaliyet Adı</b>	Sosyal ve Kültürel faaliyetler gerçekleştirmek.
<b>Sorumlu Harcama Birimi/Birimleri</b>	Sağlık Kültür ve Spor Dairesi Başkanlığı

<b>Ekonomik Kod</b>		<b>Ödenek</b>
01	Personel Giderleri	642.000,00
02	SGK Devlet Primi Giderleri	138.000,00
03	Mal ve Hizmet Alım Giderleri	1.740.000,00
04	Faiz Giderleri	0,00
05	Cari Transferler	0,00
06	Sermaye Giderleri	0,00
07	Sermaye Transferleri	0,00
08	Borç verme	0,00
<b>Toplam Bütçe Kaynak İhtiyacı</b>		<b>2.520.000,00</b>
<b>Bütçe Dışı Kaynak</b>	Döner Sermaye	0,00
	Diğer Yurt İçi	0,00
	Yurt Dışı	0,00
<b>Toplam Bütçe Dışı Kaynak İhtiyacı</b>		<b>0,00</b>
<b>Toplam Kaynak İhtiyacı</b>		<b>2.520.000,00</b>

## FAALİYET MALİYETLERİ TABLOSU

<b>İdare Adı</b>	38.68 - ORDU ÜNİVERSİTESİ
<b>Performans Hedefi</b>	Çalışma ortamlarının iyileştirilmesi hedeflenmektedir.
<b>Faaliyet Adı</b>	Akademik ve idari birimlerin büyük onarımlarının yapılması.
<b>Sorumlu Harcama Birimi/Birimleri</b>	Yapı İşleri ve Teknik Daire Başkanlığı

<b>Ekonomik Kod</b>		<b>Ödenek</b>
01	Personel Giderleri	0,00
02	SGK Devlet Primi Giderleri	0,00
03	Mal ve Hizmet Alım Giderleri	0,00
04	Faiz Giderleri	0,00
05	Cari Transferler	0,00
06	Sermaye Giderleri	200.000,00
07	Sermaye Transferleri	0,00
08	Borç verme	0,00
<b>Toplam Bütçe Kaynak İhtiyacı</b>		200.000,00
<b>Bütçe Dışı Kaynak</b>	Döner Sermaye	0,00
	Diğer Yurt İçi	0,00
	Yurt Dışı	0,00
<b>Toplam Bütçe Dışı Kaynak İhtiyacı</b>		0,00
<b>Toplam Kaynak İhtiyacı</b>		200.000,00

**PERFORMANS HEDEFİ TABLOSU**

<b>Amaç</b>	Eğitim-Öğretimin Kalitesinin Artırılarak Daha Çağdaş Normlara ulaştırılması.
<b>Hedef</b>	Stratejik Plan Süreci içerisinde eğitim-öğretim ve sosyal faaliyetlerin yürütüldüğü mekânların iyileştirilmesi, düzenlenmesi ve güncellenmesi
<b>Performans Hedefi</b>	Eğitim, Öğretimin ve Sosyal Faaliyetlerin yürütüldüğü mekânların iyileştirilmesi, düzenlenmesi ve güncellenmesi hedeflenmektedir.

Performans Göstergeleri		Ölçü Birimi	2009	2010	2011
1	Öğrencilerin dersliklerden memnuniyet oranı	Yüzde	80	82	85
2	İyileştirilmesi yapılan bina ve mekânların sayısı	Adet	3	3	4
3	Barınma olanaklarından memnun öğrenci yüzdesi	Yüzde	75	80	85
4	Yenilemesi yapılan derslik sayısı.	Adet	20	25	30

Faaliyetler		Kaynak İhtiyacı		
		Bütçe	Bütçe Dışı	Toplam
1	İhtiyaçlar göz önüne alınarak yapılacak öncelik sırasına göre, bina inşaatları sürmekte olan üniversite birimlerinin inşaatı tamamlanarak faaliyete geçirilmeleri; araştırma uygulama alanlarının altyapılarının oluşturulması.	7.000.000	0	7.000.000
2	Kulüp çalışmalarının yapıldığı açık ve kapalı mekanların geliştirilerek iyileştirilmesinin yapılması.	150.000	0	150.000
3	Sosyal ve kültürel tesislerin geliştirilerek, bu tesislerin en etkin şekilde kullanılmasına olanak sağlamak.	250.000	0	250.000
<b>Genel Toplam</b>		<b>7.400.000</b>	<b>0</b>	<b>7.400.000</b>

## PERFORMANS HEDEFİ TABLOSU

<b>Amaç</b>	Eğitim-Öğretimin Kalitesinin Artırılarak Daha Çağdaş Normlara ulaştırılması.
<b>Hedef</b>	Üniversite birimleri bünyesinde Güzel Sanatlar, Dişçilik, Eczacılık gibi yeni fakültelerin, bölümlerin anabilim / anasanat dallarının açılması ve aktif olmayan mevcut bölümlerin faaliyete geçirilmesi.
<b>Performans Hedefi</b>	Yeni bölümlerin açılması ve öğrenci alımları yapılarak aktif hale getirilen bölüm sayısının artırılması hedeflenmektedir.

Performans Göstergeleri		Ölçü Birimi	2009	2010	2011
1	Üniversite bünyesinde açılan yeni programların, anabilim / anasanat dallarının sayısı	Sayı	5	5	7
2	Aktif olarak hayata faaliyete geçirilen bölümlerin sayısı	Sayı	4	7	9

Faaliyetler		Kaynak İhtiyacı		
		Bütçe	Bütçe Dışı	Toplam
1	Yeterli sayıda öğretim elemanına sahip Anabilim/Anasanat dallarında yüksek lisans ve doktora programlarının açılmasına öncelik verilmesi.	705.000	0	705.000
<b>Genel Toplam</b>		<b>705.000</b>	<b>0</b>	<b>705.000</b>

## PERFORMANS HEDEFİ TABLOSU

<b>Amaç</b>	Eğitim-Öğretimin Kalitesinin Artırılarak Daha Çağdaş Normlara ulaştırılması.
<b>Hedef</b>	2014 yılı sonuna kadar öğrenciler için çağdaş ve etkili eğitim ortamının (sınıf, laboratuvar, çalışma odası vb.) oluşturulması.
<b>Performans Hedefi</b>	Araştırma ve sorgulamayı ön planda tutan daha etkili bir eğitim ortamının oluşturulması hedeflenmektedir.

Performans Göstergeleri		Ölçü Birimi	2009	2010	2011
1	Derslik başına düşen öğrenci sayısı	Sayı	30	25	20
2	Laboratuvar başına düşen öğrenci sayısı	Sayı	60	50	40
3	Öğrenci başına düşen bilgisayar sayısı	Sayı	30	25	22
4	Akıllı sınıf sayısı	Sayı	0	10	20
5	Laboratuvar sayısı	Sayı	17	20	23

Faaliyetler		Kaynak İhtiyacı		
		Bütçe	Bütçe Dışı	Toplam
1	Laboratuvar, sınıf, atölye ve çalışma ofislerinin yeterli düzeye getirilmesi.	5.500.000	0	5.500.000
2	Mevcut bilgisayar laboratuvarlarının iyileştirilmesi, eksiklerinin tamamlanması.	2.630.000	0	2.630.000
<b>Genel Toplam</b>		<b>8.130.000</b>	<b>0</b>	<b>8.130.000</b>

## PERFORMANS HEDEFİ TABLOSU

<b>Amaç</b>	Eğitim-Öğretimin Kalitesinin Artırılarak Daha Çağdaş Normlara ulaştırılması.
<b>Hedef</b>	2014 yılı sonuna kadar bilgisayar laboratuvarlarının verimli kullanımının sağlanması.
<b>Performans Hedefi</b>	Mevcut bilgisayar laboratuvarlarının verimli kullanılması ve yeni laboratuvarların açılması hedeflenmektedir.

Performans Göstergeleri		Ölçü Birimi	2009	2010	2011
1	Laboratuvar başına düşen öğrenci sayısı	Sayı	30	28	25
2	Yenilenmesi yapılan bilgisayar laboratuvarı sayısı	Sayı	3	4	5
3	Yeni oluşturulan laboratuvar sayısı	Sayı	1	2	4
4	Laboratuvarlardan faydalanan öğrenci sayısı.	Sayı	4.000	5.000	6.000

Faaliyetler		Kaynak İhtiyacı		
		Bütçe	Bütçe Dışı	Toplam
1	Mevcut bilgisayar laboratuvarlarının kapasitelerinin arttırılarak önümüzdeki iki yıl içerisinde çağdaş teknolojiye uygun araç gereçler ile tamamen yenilenmesi.	300.000	0	300.000
2	Laboratuvarlarda gerekli olan donanım araç ve gereçlerinin temin edilmesi, yazılımlarının yeterli düzeye getirilmesi.	163.000	0	163.000
<b>Genel Toplam</b>		<b>463.000</b>	<b>0</b>	<b>463.000</b>

## PERFORMANS HEDEFİ TABLOSU

<b>Amaç</b>	Eğitim-Öğretimin Kalitesinin Artırılarak Daha Çağdaş Normlara ulaştırılması.
<b>Hedef</b>	2010 yılından başlamak üzere öğretim elemanı ve öğrenci kalitesinin yükseltilmesi
<b>Performans Hedefi</b>	Öğretim elemanı ve öğrenci kalitesinin yükseltilmesi hedeflenmektedir.

Performans Göstergeleri		Ölçü Birimi	2009	2010	2011
1	Bilimsel fuarlara katılımı sağlanan öğrenci sayısı	Sayı	30	40	50
2	Bilimsel toplantılara katılan öğretim elemanı sayısı	Sayı	30	35	40
3	Eğitim konusunda öğrenci memnuniyet oranı	Oran	67	72	80
4	Yüksek Lisans ve Doktorasını yapmış öğretim elemanlarının toplam öğretim elemanı sayısına oranı	Yüzde	20	24	27
5	Makale ve kitap yayınlamış öğretim elemanı sayısı	Sayı	55	60	65

Faaliyetler		Kaynak İhtiyacı		
		Bütçe	Bütçe Dışı	Toplam
1	Öğretim elemanlarının başka üniversitelerdeki akademik personellerle beraber gerçekleştireceği ortak araştırma çalışmalarının artırılması.	11.491.000	0	11.491.000
<b>Genel Toplam</b>		<b>11.491.000</b>	<b>0</b>	<b>11.491.000</b>

## PERFORMANS HEDEFİ TABLOSU

<b>Amaç</b>	Eğitim-Öğretimin Kalitesinin Artırılarak Daha Çağdaş Normlara ulaştırılması.
<b>Hedef</b>	2014 yılının sonuna kadar merkez kütüphanede eğitim kalitesini artırıcı bilimsel ve teknolojik altyapının geliştirilmesi.
<b>Performans Hedefi</b>	Kütüphanecilik alanında eğitim kalitesini artırıcı bilimsel ve teknolojik altyapının geliştirilmesi hedeflenmektedir.

Performans Göstergeleri		Ölçü Birimi	2009	2010	2011
1	Yıl içinde alınan kitap sayısı	Sayı	300	400	600
2	e-dergi abonelik sayısı	Sayı	2	3	4

Faaliyetler		Kaynak İhtiyacı		
		Bütçe	Bütçe Dışı	Toplam
1	Mevcut kütüphanelerin süreli tarama hizmetinin geliştirilmesi ve öğrencilerin de kullanımı için daha çok sayıda bilgisayar ve internet hizmetinin sağlanması.	50.000	0	50.000
2	Kütüphane bünyesinde üniversite bölümleriyle ilgili uluslararası bilimsel yayın sayılarının artırılması.	25.000	0	25.000
<b>Genel Toplam</b>		<b>75.000</b>	<b>0</b>	<b>75.000</b>



## PERFORMANS HEDEFİ TABLOSU

<b>Amaç</b>	Eğitim-Öğretimin Kalitesinin Artırılarak Daha Çağdaş Normlara ulaştırılması.
<b>Hedef</b>	2014 yılı sonuna kadar lisansüstü eğitimin geliştirilmesi.
<b>Performans Hedefi</b>	Lisansüstü eğitimin geliştirilmesi hedeflenmektedir.

Performans Göstergeleri		Ölçü Birimi	2009	2010	2011
1	Lisansüstü eğitim gören öğrencilerinin aldıkları eğitimden memnuniyet oranı	Oran	50	55	60
2	Öğrencilerin katıldıkları sempozyum, kongre vb. sayısı	Sayı	5	5	6
3	Lisansüstü eğitim gören öğrenciler için edinilen kitap ve yayın sayısı	Sayı	70	100	150
4	Lisansüstü eğitim için sağlanan laboratuvar ve bilimsel araştırma alanları	Metrekare	800	850	900

Faaliyetler		Kaynak İhtiyacı		
		Bütçe	Bütçe Dışı	Toplam
1	Öğrencilerin yurt içi ve yurt dışında farklı üniversitelerde alacakları eğitim-öğretime ilişkin araştırma olanaklarının geliştirilmesi.	200.000	0	200.000
2	Öğrencilerin gerek yurt içinde gerekse yurt dışında gerçekleştirilen kongre, sempozyum, seminer vb. etkinliklere katılımlarının artırılması.	50.000	0	50.000
3	Araştırma görevlilerinin tez konularını proje şeklinde kurulacak olan ODÜ Bilimsel araştırma Projeleri Yönetim Birimine sunmalarının teşvik edilmesi için projelere verilen desteğin artırılması.	200.000	0	200.000
<b>Genel Toplam</b>		<b>450.000</b>	<b>0</b>	<b>450.000</b>

## PERFORMANS HEDEFİ TABLOSU

<b>Amaç</b>	E-Üniversite Altyapısını Geliştirmek
<b>Hedef</b>	İnternet alt yapısının 2014 yılının sonuna kadar güçlendirilmesi ve bütün birimlerin erişiminin sağlanması.(İnternet altyapısının yenilenmesi).
<b>Performans Hedefi</b>	Birimlerin internet altyapılarının geliştirilmesi hedeflenmektedir.

Performans Göstergeleri		Ölçü Birimi	2009	2010	2011
1	İnternet altyapısı yenilenen fakülte/okul sayısı	Sayı	4	4	4

Faaliyetler		Kaynak İhtiyacı		
		Bütçe	Bütçe Dışı	Toplam
1	Üniversite yerleşkesi içerisinde kablosuz internet ağının yaygınlaştırılması.	100.000	0	100.000
2	Mevcut internet erişiminin olanaklarının meydana gelen teknolojik gelişim ve değişimlere uyum sağlayacak şekilde güçlendirilmesinin sağlanması.	200.000	0	200.000
<b>Genel Toplam</b>		<b>300.000</b>	<b>0</b>	<b>300.000</b>

## PERFORMANS HEDEFİ TABLOSU

<b>Amaç</b>	Bilimsel araştırma ve yayınları, nicelik ve nitelik açısından artıracak araştırma olanaklarını geliştirmek (Teknolojik altyapısı güçlü, araştırma geliştirmede ileri düzeyde olmak).
<b>Hedef</b>	2014 yılının sonuna kadar ulusal ve uluslararası alanda yayınlanan makale sayısının %25 artırılmasının özendirilmesi.
<b>Performans Hedefi</b>	Ulusal ve uluslararası alanda yayınlanan makale sayısının bir önceki yıla nazaran %5 artırılması hedeflenmektedir.

Performans Göstergeleri		Ölçü Birimi	2009	2010	2011
1	Yayınlanan makale sayısı	Adet	161	185	220
2	Öğretim elemanı başına yayınlanan makale sayısı	Adet	1	1	2

Faaliyetler		Kaynak İhtiyacı		
		Bütçe	Bütçe Dışı	Toplam
1	Her öğretim elemanının yılda en az alanlarıyla ilgili bir dergi makalesi ve bir de kongre bildirisi yayınlamasının özendirilmesi.	100.000	0	100.000
2	Gerek üniversite bünyesinden gerekse üniversite dışından, alanlarında uzman olan eğitimcilerin konuşmacı olarak katılacakları kurs ve seminerlerin düzenlenmesi, bu konularda birimler arasında işbirliğinin teşvik edilmesi ve çağdaş bilimsel araştırma kültürünün geliştirilmesi.	250.000	0	250.000
<b>Genel Toplam</b>		<b>350.000</b>	<b>0</b>	<b>350.000</b>

## PERFORMANS HEDEFİ TABLOSU

<b>Amaç</b>	Araştırma ve eğitim yoluyla üniversitenin bölgesel, ulusal ve uluslararası tanınırlığını ve etkinliğini artırmak
<b>Hedef</b>	Uluslararası, ulusal ve bölgesel konularda araştırmaların özendirilmesi ve sonuçlarının 2014 yılının sonuna kadar kamuoyuna aktarılması.
<b>Performans Hedefi</b>	Uluslararası, ulusal ve bölgesel konularda araştırmaların özendirilmesi ve sonuçlarının 2011 yılının sonuna kadar kamuoyuna açıklanması hedeflenmektedir.

Performans Göstergeleri		Ölçü Birimi	2009	2010	2011
1	Bölgesel konularda yapılan araştırma sayısı	Sayı	12	13	16
2	Uluslararası konularda yapılan araştırma sayısı	Sayı	7	8	10

Faaliyetler		Kaynak İhtiyacı		
		Bütçe	Bütçe Dışı	Toplam
1	Eğitim-Öğretim ve Araştırma Faaliyetleri	200.000	0	200.000
<b>Genel Toplam</b>		<b>200.000</b>	<b>0</b>	<b>200.000</b>

## PERFORMANS HEDEFİ TABLOSU

<b>Amaç</b>	Bilimsel araştırma ve yayınları, nicelik ve nitelik açısından artıracak araştırma olanaklarını geliştirmek (Teknolojik altyapısı güçlü, araştırma geliştirmede ileri düzeyde olmak).
<b>Hedef</b>	2014 yılının sonuna kadar ulusal ve uluslararası proje sayılarının artırılması.
<b>Performans Hedefi</b>	Ulusal ve uluslararası proje sayısının %10 oranında artırılması hedeflenmektedir.

Performans Göstergeleri		Ölçü Birimi	2009	2010	2011
1	Proje sayısı	Sayı	10	11	13
2	Yıllık araştırma projesi başvuru sayısı	Adet	20	21	24
3	Geliştirilen ve desteklenen proje yüzdesi	Oran	50	52	54
4	Projesi olan öğretim üyesi sayısı	Sayı	6	7	8
5	Kurum içi ve dışı araştırma projeleri sayısındaki artış	Oran	7	7	8

Faaliyetler		Kaynak İhtiyacı		
		Bütçe	Bütçe Dışı	Toplam
1	Uluslararası ve ulusal proje hazırlama toplantılarına katılımların desteklenmesi veya benzer sunumların ODÜ tarafından organize edilmesinin sağlanması.	100.000	0	100.000
<b>Genel Toplam</b>		<b>100.000</b>	<b>0</b>	<b>100.000</b>

## PERFORMANS HEDEFİ TABLOSU

<b>Amaç</b>	Araştırma ve eğitim yoluyla üniversitenin bölgesel, ulusal ve uluslararası tanınırlığını ve etkinliğini artırmak
<b>Hedef</b>	2014 yılının sonuna kadar ulusal ve uluslararası konferans, panel, sempozyum gibi bilimsel toplantıların sayısının % 5 artırılması.
<b>Performans Hedefi</b>	Önceki yıllarda düzenlenmiş olan ulusal ve uluslararası konferans, panel ve sempozyum gibi bilimsel toplantıların sayısının artırılması hedeflenmektedir.

Performans Göstergeleri		Ölçü Birimi	2009	2010	2011
1	Düzenlenen uluslararası konferans, panel, sempozyum sayısı	Sayı	38	45	55
2	Düzenlenen ulusal konferans, panel, sempozyum sayısı	Sayı	128	140	155

Faaliyetler		Kaynak İhtiyacı		
		Bütçe	Bütçe Dışı	Toplam
1	Birimlerin uluslararası toplantı, seminer, panel gibi akademik faaliyetler düzenlemesi..	100.000	0	100.000
<b>Genel Toplam</b>		<b>100.000</b>	<b>0</b>	<b>100.000</b>

## PERFORMANS HEDEFİ TABLOSU

<b>Amaç</b>	Araştırma ve eğitim yoluyla üniversitenin bölgesel, ulusal ve uluslararası tanınırlığını ve etkinliğini artırmak
<b>Hedef</b>	2014 yılının sonuna kadar uluslararası düzeyde tanınırlığının sağlanması.
<b>Performans Hedefi</b>	Uluslararası tanınırlık düzeyinin artırılması.

Performans Göstergeleri		Ölçü Birimi	2009	2010	2011
1	Yıl içerisinde düzenlenen sosyal etkinlik sayısı.	Sayı	19	27	40
2	Diğer üniversitelerde düzenlenen etkinliklere katılım sayısı.	Sayı	6	9	15
3	Uluslararası değişim programlarından yararlanan lisans öğrenci sayısı ve toplam öğrenci sayısına oranı.	Yüzde	2	4	6
4	Uluslararası değişim programlarından yararlanan lisansüstü öğrenci sayısı ve toplam lisansüstü öğrenci sayısına oranı.	Yüzde	2	3	4
5	Ulusal ve uluslararası sempozyumların düzenlenme sayısı.	Sayı	31	39	52

Faaliyetler		Kaynak İhtiyacı		
		Bütçe	Bütçe Dışı	Toplam
1	Sosyal ve Kültürel faaliyetler gerçekleştirmek.	2.520.000	0	2.520.000
<b>Genel Toplam</b>		<b>2.520.000</b>	<b>0</b>	<b>2.520.000</b>

## PERFORMANS HEDEFİ TABLOSU

<b>Amaç</b>	2014 yılının sonuna kadar çalışan memnuniyetini iş tatminini artırmak ve çalışanın gelişimini sağlamak.
<b>Hedef</b>	2014 yılı sonuna kadar çalışanların çalışma ortamlarının düzeltilmesi.
<b>Performans Hedefi</b>	Çalışma ortamlarının iyileştirilmesi hedeflenmektedir.

Performans Göstergeleri		Ölçü Birimi	2009	2010	2011
1	Personel memnuniyet oranı	Yüzde	70	75	80
2	Çalışma ortamları yenilenecek personel sayısı	Sayı	20	25	30

Faaliyetler		Kaynak İhtiyacı		
		Bütçe	Bütçe Dışı	Toplam
1	Akademik ve idari birimlerinin büyük onarımlarının yapılması.	200.000	0	200.000
<b>Genel Toplam</b>		<b>200.000</b>	<b>0</b>	<b>200.000</b>



**İDARE PERFORMANS TABLOSU**

PERFORMANS HEDEFİ	FAALİYET	Açıklama	2011					
			Bütçe İçi		Bütçe Dışı		Toplam	
			(TL)	(%)	(TL)	(%)	(TL)	(%)
<b>1</b>		<b>Eğitim, Öğretimin ve Sosyal Faaliyetlerin yürütüldüğü mekânların iyileştirilmesi, düzenlenmesi ve güncellenmesi hedeflenmektedir.</b>	<b>7.400.000</b>	<b>17,01</b>	<b>0</b>		<b>7.400.000</b>	<b>17,01</b>
	1	İhtiyaçlar göz önüne alınarak yapılacak öncelik sırasına göre, bina inşaatları sürmekte olan üniversite birimlerinin inşaatı tamamlanarak faaliyete geçirilmeleri; araştırma uygulama alanlarının altyapılarının oluşturulması.	7.000.000	16,09	0		7.000.000	16,09
	2	Kulüp çalışmalarının yapıldığı açık ve kapalı mekanların geliştirilerek iyileştirilmesinin yapılması.	150.000	0,34	0		150.000	0,34
	3	Sosyal ve kültürel tesislerin geliştirilerek, bu tesislerin en etkin şekilde kullanılmasına olanak sağlamak.	250.000	0,57	0		250.000	0,57
<b>2</b>		<b>Yeni bölümlerin açılması ve öğrenci alımları yapılarak aktif hale getirilen bölüm sayısının artırılması hedeflenmektedir.</b>	<b>705.000</b>	<b>1,62</b>	<b>0</b>		<b>705.000</b>	<b>1,62</b>
	4	Yeterli sayıda öğretim elemanına sahip Anabilim / Anasanat dallarında yüksek lisans ve doktora programlarının açılmasına öncelik verilmesi.	705.000	1,62	0		705.000	1,62
<b>3</b>		<b>Araştırma ve sorgulamayı ön planda tutan daha etkili bir eğitim ortamının oluşturulması hedeflenmektedir.</b>	<b>8.130.000</b>	<b>18,69</b>	<b>0</b>		<b>8.130.000</b>	<b>18,69</b>
	5	Laboratuar, sınıf, atölye ve çalışma ofislerinin yeterli düzeye getirilmesi.	5.500.000	12,64	0		5.500.000	12,64
	6	Mevcut bilgisayar laboratuvarlarının iyileştirilmesi, eksiklerinin tamamlanması.	2.630.000	6,04	0		2.630.000	6,04
<b>4</b>		<b>Mevcut bilgisayar laboratuvarlarının verimli kullanılması ve yeni laboratuvarların açılması hedeflenmektedir.</b>	<b>463.000</b>	<b>1,06</b>	<b>0</b>		<b>463.000</b>	<b>1,06</b>
	7	Mevcut bilgisayar laboratuvarlarının kapasitelerinin artırılarak önümüzdeki iki yıl içerisinde çağdaş teknolojiye uygun araç gereçler ile tamamen yenilenmesi.	300.000	0,69	0		300.000	0,69
	8	Laboratuvarlarda gerekli olan donanım araç ve gereçlerinin temin edilmesi, yazılımlarının yeterli düzeye getirilmesi.	163.000	0,37	0		163.000	0,37

<b>5</b>		<b>Öğretim elemanı ve öğrenci kalitesinin yükseltilmesi hedeflenmektedir.</b>	<b>11.491.000</b>	<b>26,41</b>	<b>0</b>	<b>11.491.000</b>	<b>26,41</b>
	9	Öğretim elemanlarının başka üniversitelerdeki akademik personellerle beraber gerçekleştireceği ortak araştırma çalışmalarının artırılması.	11.491.000	26,41	0	11.491.000	26,41
<b>6</b>		<b>Kütüphanecilik alanında eğitim kalitesini arttırıcı bilimsel ve teknolojik altyapının geliştirilmesi hedeflenmektedir.</b>	<b>75.000</b>	<b>0,17</b>	<b>0</b>	<b>75.000</b>	<b>0,17</b>
	10	Mevcut kütüphanelerin süreli tarama hizmetinin geliştirilmesi ve öğrencilerin de kullanımı için daha çok sayıda bilgisayar ve internet hizmetinin sağlanması.	50.000	0,11	0	50.000	0,11
	11	Kütüphane bünyesinde üniversite bölümleriyle ilgili uluslararası bilimsel yayın sayılarının artırılması.	25.000	0,06	0	25.000	0,06
<b>7</b>		<b>Lisansüstü eğitimin geliştirilmesi hedeflenmektedir.</b>	<b>450.000</b>	<b>1,03</b>	<b>0</b>	<b>450.000</b>	<b>1,03</b>
	12	Öğrencilerin yurt içi ve yurt dışında farklı üniversitelerde alacakları eğitim-öğretime ilişkin araştırma olanaklarının geliştirilmesi.	200.000	0,46	0	200.000	0,46
	13	Öğrencilerin gerek yurt içinde gerekse yurt dışında gerçekleştirilen kongre, sempozyum, seminer vb. etkinliklere katılımlarının artırılması.	50.000	0,11	0	50.000	0,11
	14	Araştırma görevlilerinin tez konularını proje şeklinde kurulacak olan ODÜ Bilimsel araştırma Projeleri Yönetim Birimine sunmalarının teşvik edilmesi için projelere verilen desteğin artırılması.	200.000	0,46	0	200.000	0,46
<b>8</b>		<b>Birimlerin internet altyapılarının geliştirilmesi hedeflenmektedir.</b>	<b>300.000</b>	<b>0,69</b>	<b>0</b>	<b>300.000</b>	<b>0,69</b>
	15	Üniversite yerleşkesi içerisinde kablosuz internet ağının yaygınlaştırılması.	100.000	0,23	0	100.000	0,23
	16	Mevcut internet erişiminin olanaklarının meydana gelen teknolojik gelişim ve değişimlere uyum sağlayacak şekilde güçlendirilmesinin sağlanması.	200.000	0,46	0	200.000	0,46
<b>9</b>		<b>Ulusal ve uluslararası alanda yayınlanan makale sayısının bir önceki yıla nazaran %5 artırılması hedeflenmektedir.</b>	<b>350.000</b>	<b>0,80</b>	<b>0</b>	<b>350.000</b>	<b>0,80</b>
	17	Her öğretim elemanının alanlarıyla ilgili makale ve bildiri yayınlamalarının özendirilmesi.	100.000	0,23	0	100.000	0,23
	18	Gerek üniversite içinden gerekse üniversite dışından alanlarında uzman olan eğitimcilerin konuşmacı olarak katılacakları kurs ve seminerlerin düzenlenmesi, bu konularda birimler arasında işbirliğinin teşvik edilmesi ve çağdaş bilimsel araştırma kültürünün geliştirilmesi.	250.000	0,57	0	250.000	0,57

<b>10</b>		<b>Uluslararası, ulusal ve bölgesel konularda araştırmaların özendirilmesi ve sonuçlarının 2011 yılının sonuna kadar kamuoyuna açıklanması hedeflenmektedir.</b>	<b>200.000</b>	<b>0,46</b>	<b>0</b>	<b>200.000</b>	<b>0,46</b>
	19	Eğitim-Öğretim ve Araştırma Faaliyetleri.	200.000	0,46	0	200.000	0,46
<b>11</b>		<b>Ulusal ve uluslararası proje sayısının %10 oranında artırılması hedeflenmektedir.</b>	<b>100.000</b>	<b>0,23</b>	<b>0</b>	<b>100.000</b>	<b>0,23</b>
	20	Uluslararası ve ulusal proje hazırlama toplantılarına katılımların desteklenmesi veya benzer sunumların ODÜ tarafından organize edilmesinin sağlanması.	100.000	0,23	0	100.000	0,23
<b>12</b>		<b>Önceki yıllarda düzenlenmiş olan ulusal ve uluslararası konferans, panel ve sempozyum gibi bilimsel toplantıların sayısının artırılması hedeflenmektedir.</b>	<b>100.000</b>	<b>0,23</b>	<b>0</b>	<b>100.000</b>	<b>0,23</b>
	21	Birimlerin uluslararası toplantı, seminer, panel gibi akademik faaliyetler düzenlemesi.	100.000	0,23	0	100.000	0,23
<b>13</b>		<b>Uluslararası tanınırlık düzeyinin artırılması.</b>	<b>2.520.000</b>	<b>5,79</b>	<b>0</b>	<b>2.520.000</b>	<b>5,79</b>
	22	Sosyal ve Kültürel faaliyetler gerçekleştirmek.	2.520.000	5,79	0	2.520.000	5,79
<b>14</b>		<b>Çalışma ortamlarının iyileştirilmesi hedeflenmektedir.</b>	<b>200.000</b>	<b>0,46</b>	<b>0</b>	<b>200.000</b>	<b>0,46</b>
	23	Akademik ve idari birimlerin büyük onarımlarının yapılması.	200.000	0,46	0	200.000	0,46
<b>Performans Hedefleri Maliyetleri Toplamı</b>			<b>32.484.000</b>	<b>74,66</b>	<b>0 0,00</b>	<b>32.484.000</b>	<b>74,66</b>
<b>Genel Yönetim Giderleri</b>			<b>11.025.000</b>	<b>25,34</b>	<b>0 0,00</b>	<b>11.025.000</b>	<b>25,34</b>
<b>Diğer İdarelere Transfer Edilecek Kaynaklar Toplamı</b>			<b>0</b>	<b>0,00</b>	<b>0 0,00</b>	<b>0</b>	<b>0,00</b>
<b>GENEL TOPLAM</b>			<b>43.509.000</b>	<b>100,00</b>	<b>0 0,00</b>	<b>43.509.000</b>	<b>100,00</b>

**TOPLAM KAYNAK İHTİYACI TABLOSU**

<b>İdare Adı</b>	38.68 - ORDU ÜNİVERSİTESİ
------------------	---------------------------

	Ekonomik Kodlar (I.Düzye)		FALİYET TOPLAMI	GENEL YÖNETİM GİDERLERİ TOPLAMI	DİĞER İDARELERE TRANSFER EDİLECEK KAYNAKLAR TOPLAMI	GENEL TOPLAM
	<b>Bütçe Kaynak İhtiyacı</b>	<b>01</b>	Personel Giderleri	10.677.000,00	4.287.000,00	0,00
<b>02</b>		SGK Devlet Primi Giderleri	1.599.000,00	634.000,00	0,00	2.233.000,00
<b>03</b>		Mal ve Hizmet Alım Giderleri	4.390.000,00	2.196.000,00	0,00	6.586.000,00
<b>04</b>		Faiz Giderleri	0,00	0,00	0,00	0,00
<b>05</b>		Cari Transferler	0,00	1.110.000,00	0,00	1.110.000,00
<b>06</b>		Sermaye Giderleri	15.818.000,00	2.798.000,00	0,00	18.616.000,00
<b>07</b>		Sermaye Transferleri	0,00	0,00	0,00	0,00
<b>08</b>		Borç verme	0,00	0,00	0,00	0,00
<b>09</b>		Yedek Ödenek	0,00	0,00	0,00	0,00
		<b>Bütçe Ödeneği Toplamı</b>		<b>32.484.000,00</b>	<b>11.025.000,00</b>	<b>0,00</b>
<b>Bütçe Dışı Kaynak</b>	Döner Sermaye		0,00	0,00		0,00
	Diğer Yurt İçi Kaynaklar		0,00	0,00		0,00
	Yurt Dışı Kaynaklar		0,00	0,00		0,00
	<b>Toplam Bütçe Dışı Kaynak İhtiyacı</b>		<b>0,00</b>	<b>0,00</b>		<b>0,00</b>
<b>Toplam Kaynak İhtiyacı</b>			<b>32.484.000,00</b>	<b>11.025.000,00</b>	<b>0,00</b>	<b>43.509.000,00</b>

**FAALİYETLERDEN SORUMLU HARCAMA BİRİMLERİNE İLİŞKİN TABLO**

PERFORMANS HEDEFİ	FAALİYETLER	SORUMLU BİRİMLER
Eğitim, Öğretimin ve Sosyal Faaliyetlerin yürütüldüğü mekânların iyileştirilmesi, düzenlenmesi ve güncellenmesi hedeflenmektedir.		
	İhtiyaçlar göz önüne alınarak yapılacak öncelik sırasına göre, bina inşaatları sürmekte olan üniversite birimlerinin inşaatı tamamlanarak faaliyete geçirilmeleri; araştırma uygulama alanlarının altyapılarının oluşturulması.	
		Yapı İşleri ve Teknik Daire Bşk.lığı
	Kulüp çalışmalarının yapıldığı açık ve kapalı mekânların geliştirilerek iyileştirilmesinin yapılması.	
		Yapı İşleri ve Teknik Daire Bşk.lığı
		Sağlık, Kültür ve Spor Daire Başkanlığı
	Sosyal ve kültürel tesislerin geliştirilerek, bu tesislerin en etkin şekilde kullanılmasına olanak sağlamak.	
		Yapı İşleri ve Teknik Daire Bşk.lığı
		Sağlık, Kültür ve Spor Daire Başkanlığı
Yeni bölümlerin açılması ve öğrenci alımları yapılarak aktif hale getirilen bölüm sayısının artırılması hedeflenmektedir.		
	Yeterli sayıda öğretim elemanına sahip Anabilim / Anasanat dallarında yüksek lisans ve doktora programlarının açılmasına öncelik verilmesi.	
		Sağlık Bilimleri Enstitüsü
		Fen Bilimleri Enstitüsü
		Sosyal Bilimler Enstitüsü
Araştırma ve sorgulamayı ön planda tutan daha etkili bir eğitim ortamının oluşturulması hedeflenmektedir.		
	Laboratuvar, sınıf, atölye ve çalışma ofislerinin yeterli düzeye getirilmesi.	
		Yapı İşleri ve Teknik Daire Bşk.lığı
	Mevcut bilgisayar laboratuvarlarının iyileştirilmesi, eksiklerinin tamamlanması.	
		İdari ve Mali İşler Daire Başkanlığı
Mevcut bilgisayar laboratuvarlarının verimli kullanılması ve yeni laboratuvarların açılması hedeflenmektedir.		

	Mevcut bilgisayar laboratuvarlarının kapasitelerinin artırılarak önümüzdeki iki yıl içerisinde çağdaş teknolojiye uygun araç gereçler ile tamamen yenilenmesi.	
		İdari ve Mali İşler Daire Başkanlığı
	Laboratuvarlarda gerekli olan donanım araç ve gereçlerinin temin edilmesi, yazılımlarının yeterli düzeye getirilmesi.	
		İdari ve Mali İşler Daire Başkanlığı
Öğretim elemanı ve öğrenci kalitesinin yükseltilmesi hedeflenmektedir.		
	Öğretim elemanlarının başka üniversitelerdeki akademik personellerle beraber gerçekleştireceği ortak araştırma çalışmalarının artırılması.	
		Tıp Fakültesi
		Sağlık Bilimleri Enstitüsü
		Diş Hekimliği Fakültesi
		Sağlık Yüksekokulu
		Fen Bilimleri Enstitüsü
		Fen Edebiyat Fakültesi
		Ziraat Fakültesi
		Fatsa Deniz Bilimleri Fakültesi
		Meslek Yüksekokulu
		Mesudiye Meslek Yüksekokul
		Fatsa Meslek Yüksekokulu
		Sosyal Bilimler Enstitüsü
		Ünye İktisadi ve İdari Bil. Fakültesi
		Güzel Sanatlar Fakültesi
		Ünye Meslek Yüksekokulu
Kütüphanecilik alanında eğitim kalitesini artırıcı bilimsel ve teknolojik altyapının geliştirilmesi hedeflenmektedir.		
	Mevcut kütüphanelerin süreli tarama hizmetinin geliştirilmesi ve öğrencilerin de kullanımı için daha çok sayıda bilgisayar ve internet hizmetinin sağlanması.	
		Kütüphane ve Dok. Daire Bşk.lığı
		İdari ve Mali İşler Daire Başkanlığı
	Kütüphane bünyesinde üniversite bölümleriyle ilgili uluslararası bilimsel yayın sayılarının artırılması.	Kütüphane ve Dok. Daire Bşk.lığı
		Kütüphane ve Dok. Daire Bşk.lığı
		İdari ve Mali İşler Daire Başkanlığı
Lisansüstü eğitimin geliştirilmesi hedeflenmektedir.		
	Öğrencilerin yurt içi ve yurt dışında farklı üniversitelerde alacakları eğitim-öğretime ilişkin araştırma olanaklarının geliştirilmesi.	
		Sağlık Bilimleri Enstitüsü

		Fen Bilimleri Enstitüsü
		Sosyal Bilimler Enstitüsü
	Öğrencilerin gerek yurt içinde gerekse yurt dışında gerçekleştirilen kongre, sempozyum, seminer vb. etkinliklere katılımlarının artırılması.	
		Sağlık Bilimleri Enstitüsü
		Fen Bilimleri Enstitüsü
		Sosyal Bilimler Enstitüsü
	Araştırma görevlilerinin tez konularını proje şeklinde kurulacak olan ODÜ Bilimsel araştırma Projeleri Yönetim Birimine sunmalarının teşvik edilmesi için projelere verilen desteğin artırılması.	
		Sağlık Bilimleri Enstitüsü
		Fen Bilimleri Enstitüsü
		Sosyal Bilimler Enstitüsü
Birimlerin internet altyapılarının geliştirilmesi hedeflenmektedir.		
	Üniversite yerleşkesi içerisinde kablosuz internet ağının yaygınlaştırılması.	
		İdari ve Mali İşler Daire Başkanlığı
		Bilgi İşlem Daire Başkanlığı
	Mevcut internet erişiminin olanaklarının meydana gelen teknolojik gelişim ve değişimlere uyum sağlayacak şekilde güçlendirilmesinin sağlanması.	
		Bilgi İşlem Daire Başkanlığı
		İdari ve Mali İşler Daire Başkanlığı
Ulusal ve uluslararası alanda yayınlanan makale sayısının bir önceki yıla nazaran %5 artırılması hedeflenmektedir.		
	Her öğretim elemanının alanlarıyla ilgili makale ve bildiri yayınlamalarının özendirilmesi.	
		Sağlık Bilimleri Enstitüsü
		Fen Bilimleri Enstitüsü
		Sosyal Bilimler Enstitüsü
	Gerek üniversite içinden gerekse üniversite dışından alanlarında uzman olan eğitimcilerin konuşmacı olarak katılacakları kurs ve seminerlerin düzenlenmesi, bu konularda birimler arasında işbirliğinin teşvik edilmesi ve çağdaş bilimsel araştırma kültürünün geliştirilmesi.	
		Sağlık Bilimleri Enstitüsü
		Fen Bilimleri Enstitüsü
		Sosyal Bilimler Enstitüsü
		Sağlık, Kültür ve Spor Daire Bşk.lığı

Uluslararası, ulusal ve bölgesel konularda araştırmaların özendirilmesi ve sonuçlarının 2011 yılının sonuna kadar kamuoyuna açıklanması hedeflenmektedir.		
	Eğitim-Öğretim ve Araştırma Faaliyetleri.	
		Sağlık Bilimleri Enstitüsü
		Fen Bilimleri Enstitüsü
		Sosyal Bilimler Enstitüsü
Ulusal ve uluslararası proje sayısının %10 oranında artırılması hedeflenmektedir.		
	Uluslararası ve ulusal proje hazırlama toplantılarına katılımların desteklenmesi veya benzer sunumların ODÜ tarafından organize edilmesinin sağlanması.	
		Sağlık Bilimleri Enstitüsü
		Fen Bilimleri Enstitüsü
		Sosyal Bilimler Enstitüsü
		Sağlık, Kültür ve Spor Daire Bşk.lığı
Önceki yıllarda düzenlenmiş olan ulusal ve uluslararası konferans, panel ve sempozyum gibi bilimsel toplantıların sayısının artırılması hedeflenmektedir.		
	Birimlerin uluslararası toplantı, seminer, panel gibi akademik faaliyetler düzenlemesi.	
		Sağlık Bilimleri Enstitüsü
		Tıp Fakültesi
		Diş Hekimliği Fakültesi
		Sağlık Yüksekokulu
		Fen Bilimleri Enstitüsü
		Fen Edebiyat Fakültesi
		Ziraat Fakültesi
		Fatsa Deniz Bilimleri Fakültesi
		Meslek Yüksekokulu
		Mesudiye Meslek Yüksekokul
		Fatsa Meslek Yüksekokulu
		Sosyal Bilimler Enstitüsü
		Ünye İktisadi ve İdari Bil. Fakültesi
		Güzel Sanatlar Fakültesi
		Ünye Meslek Yüksekokulu
Uluslararası tanınırlık düzeyinin artırılması.		
	Sosyal ve Kültürel faaliyetler gerçekleştirmek.	
		Sağlık, Kültür ve Spor Daire Bşk.lığı
Çalışma ortamlarının iyileştirilmesi hedeflenmektedir.		
	Akademik ve idari birimlerin büyük onarımlarının yapılması.	
		Yapı İşleri ve Teknik Daire Bşk.lığı