



# PERFORMANS PROGRAMI

2014 YILI

PROGRAMI



## İÇİNDEKİLER

<b>Sunuş.....</b>	<b>2</b>
<b>1. Genel Bilgiler.....</b>	<b>3</b>
1.1. Yetki, Görev ve Sorumluluklar.....	4
1.1.1. Yükseköğretim Kurumları .....	4
1.1.2. Rektör.....	5
1.2. Örgüt Yapısı ve Teşkilat Şeması.....	6
1.3. İdareye İlişkin Bilgiler.....	7
1.3.1. Fiziksel Yapı.....	7
1.3.2. İnsan Kaynakları.....	8
1.3.3. Öğrenci Sayıları.....	9
<b>2. Performans Bilgileri.....</b>	<b>11</b>
2.1. Temel Politika ve Öncelikler.....	11
2.2. Misyon ve Vizyon.....	12
2.3. Stratejik Amaç ve Hedefler.....	12
2.3.1. Stratejik Amaçlar.....	12
2.3.2. Stratejik Hedefler.....	12
2.3.3. Performans Hedefleri.....	12
<b>3. Ekler.....</b>	<b>13</b>
3.1. Performans Hedefi Tabloları.....	13
3.2. Faaliyet Maliyetleri Tablosu.....	20
3.3. İdare Performans Tablosu.....	34
3.4. Toplam Kaynak İhtiyacı Tablosu.....	35
3.5. Faaliyetlerden Sorumlu Harcama Birimlerine İlişkin Tablo.....	36

**T.C.**  
**ORDU ÜNİVERSİTESİ**  
**2014 YILI PERFORMANS PROGRAMI**

---

## **SUNUŞ**

Üniversiteler, bilimsel araştırma, eğitim-öğretim ve topluma hizmet görevini bilim ve teknolojiye faydalanarak gerçekleştiren çağdaş kurumlardır. Bu nedenle bilimsel araştırmalara önem vermeyen ve bunun gereğini yerine getirmeyen bir üniversitenin, içinde bulunduğu topluma çağdaş ve bilimsel bilgiler verebilmesi mümkün değildir.

Üniversiteler, geleceğimizi yetiştiren aydınlık kurumlardır. Bize düşen görev ise; öğrencilerimizin toplumun içinde bulunduğu gerçekleri bir bilim insanı olgunluğu ile düşünebilmesi, değerlendirebilmesi ve çözümler üreterek ülkesine faydalı bir birey haline gelebilmesi için gerekli bilgilerle onları yetiştirmektir. Bunu gerçekleştirebilmenin yolu da üniversitelerin canlı bir organizma gibi bilimsel verilerle kendini besleyebilmesinden geçer.

Üniversitemiz bilgiyi üreten, paylaşan, sorgulayan, bilimsel, sanatsal ve kültürel çalışmalar yaparak sorunu çözme yeteneğine sahip olan, toplumsal değerlere ve insan haklarına saygılı, Atatürk İlke ve İnkılâplarına bağlı gençler yetiştirmeyi amaç edinmiştir.

Tüm bu açıklamalar doğrultusunda hazırlanan 2014 Yılı Performans Programının ülke değerlerine katkı sağlamasını temenni eder, bu programın hazırlanmasında gösterdikleri gayret ve çabalardan dolayı mesai arkadaşlarıma en içten dileklerle teşekkürlerimi sunar, 2014 mali içerisinde gerçekleştirilecek tüm faaliyetlerde başarılar dilerim.

**Prof. Dr. Tarık YARILGAÇ**  
**Rektör**

## 1. GENEL BİLGİLER

Ordu Üniversitesi, köklü akademik geçmişe sahip üniversitelerden 19 Mayıs ve Karadeniz Teknik Üniversitelerinin farklı akademik birimlerinin bir araya getirilmesi ile 2006 yılında kurulan genç bir üniversitedir. Kuruluşunda beslendiği bu geçmiş olgunluğun deneyimi olarak gençliğin dinamizmi ile Ordu Üniversitesi kimliği altında başarıya kılavuzluk etmektedir.

Ordu Üniversitesi; 19 Mayıs Üniversitesi'nin Ünye İktisadi İdari Bilimler Fakültesi, Fatsa Deniz Bilimleri Fakültesi, Fen-Edebiyat Fakültesi, Sağlık Yüksekokulu ve Mesudiye Meslek Yüksekokulu ile Karadeniz Teknik Üniversitesi'nin Ziraat Fakültesi ve Meslek Yüksekokulu'nun bir araya getirilmesi ile kurulmuştur. Ardından Ordu Üniversitesi kimliği ile bu birikime Tıp, Güzel Sanatlar, Müzik ve Sahne Sanatları, Diş Hekimliği, İlahiyat ve Eğitim Fakülteleri; Sosyal Bilimler, Fen Bilimleri ve Sağlık Bilimleri Enstitüleri; Beden Eğitimi ve Spor, Turizm Otelcilik Yüksekokulları ile Fatsa, Ulubey, Akkuş, Aybastı ve İkizce Meslek Yüksekokulları eklenmiştir.

Ordu Üniversitesi'nde öğrenen organizasyon modeli ile kalite odaklı işleyen bir yönetim sisteminin hâkim olduğu katılımcı bir anlayış ile Ordu Üniversitesi orijinli kurumsal değerler inşa edilmektedir.

Uluslararası standartlarda bir Ordu Üniversitesi için eğitim ve araştırma siyaseti ulusal politikalar ile uyumlu bir biçimde ülkemize en yüksek yararı sağlamaya odaklanarak kurgulanmakta, eğitim programları ile araştıran, sorgulayan, eleştiren, sorumluluk sahibi, inisiyatif kullanabilen, empati yeteneği gelişmiş bireyler yetiştirilmesi hedeflenmektedir.

Mediko Sosyal Hizmetler kapsamında ise Yüksek Öğretim Kanunu'nun 2880 sayılı kanunla değişik 47 ve 48'inci maddelerine istinaden çıkarılan yönetmelik uyarınca rektörlüğe bağlı olarak kurulan Sağlık Kültür ve Spor Daire Başkanlığının amacı öğrencilerin beden ve ruh sağlığını korumak, hasta olanları tedavi etmek veya ettirmek, barınma, beslenme, çalışma ve dinlenme ile ilgili alanlarına göre boş zamanlarının değerlendirmek yeni ilgi alanları kazanmalarına imkân sağlayarak, gerek sağlık gerekse sosyal durumlarının iyileşmesini, yeteneklerini veya kişiliklerini sağlıklı bir şekilde gelişmesine yardımcı olacak hizmetleri sunmak, sağlıklı bireyler yetiştirmek birlikte düzenli çalışma, dinlenme ve eğlenme alışkanlıkları kazandırmaktır.

Üniversitemizin belirlemiş olduğu stratejik amaç ve hedefler doğrultusunda öncelikli hedefimiz **"Eğitim-öğretimin kalitesinin artırılarak daha çağdaş normlara ulaştırılması"** olmuştur.

Yeni kurulan Üniversitemizin eğitim kalitesini artırmak, araştırma ve geliştirme çalışmalarını desteklemek ve yaymak, ulusal ve uluslar arası alanda kendini tanıtmak için modern kütüphaneciliğin gerektirdiği tüm hizmetleri verebilecek bir kütüphaneye kavuşacaktır. Ulusal ve uluslararası bilgi iletişim ağları ile bağlantılı bilgisayar sisteminin üniversitemiz düzeyinde yaygınlaştırılması, araştırmacılarımızın ve öğrencilerimizin kaynak teminine kolaylıklar sağlamaktadır.

## 1.1. Yetki, Görev ve Sorumluluklar

**1.1.1. Yükseköğretim Kurumları:** Anayasanın 130'ncu maddesinde yer aldığı üzere Yükseköğretim Kurumları "Çağdaş eğitim öğretim esaslarına dayanan bir düzen içinde milletin ve ülkenin ihtiyaçlarına uygun insan gücü yetiştirmek amacı ile orta öğretime dayalı çeşitli düzeylerde eğitim-öğretim, bilimsel araştırma, yayım ve danışmanlık yapmak, ülkeye ve insanlığa hizmet etmek üzere çeşitli birimlerden oluşan kamu tüzel kişiliğine ve bilimsel özerkliğe sahip kurumlar olarak tanımlanmıştır.

2547 sayılı Yükseköğretim Kanunu'nun 5/f maddesinde, "Üniversiteler ile yüksek teknoloji enstitüleri ve bunlar içindeki fakülte, enstitü ve yüksekokullar, kalkınma plan ve programlarının ilke ve hedefleri doğrultusunda ve yükseköğretim planlaması çerçevesinde Yükseköğretim Kurulunun görüşü veya önerisi üzerine kanunla kurulur" denilmektedir.

### Görevleri;

- ✓ Çağdaş uygarlık ve eğitim - öğretim esaslarına dayanan bir düzen içinde, toplumun ihtiyaçları ve kalkınma planları ilke ve hedeflerine uygun ve ortaöğretime dayalı çeşitli düzeylerde eğitim - öğretim, bilimsel araştırma, yayım ve danışmanlık yapmak,
- ✓ Kendi ihtisas gücü ve maddi kaynaklarını rasyonel, verimli ve ekonomik şekilde kullanarak, milli eğitim politikası ve kalkınma planları ilke ve hedefleri ile Yükseköğretim Kurulu tarafından yapılan plan ve programlar doğrultusunda, ülkenin ihtiyacı olan dallarda ve sayıda insan gücü yetiştirmek,
- ✓ Türk toplumunun yaşam düzeyini yükseltici ve kamuoyunu aydınlatıcı bilim verilerini söz, yazı ve diğer araçlarla yaymak,
- ✓ Örgün, yaygın, sürekli ve açık eğitim yoluyla toplumun özellikle sanayileşme ve tarımda modernleşme alanlarında eğitilmesini sağlamak,
- ✓ Ülkenin bilimsel, kültürel, sosyal ve ekonomik yönlerden ilerlemesini ve gelişmesini ilgilendiren sorunlarını, diğer kuruluşlarla işbirliği yaparak, kamu kuruluşlarına önerilerde bulunmak suretiyle öğretim ve araştırma konusu yapmak, sonuçlarını toplumun yararına sunmak ve kamu kuruluşlarınca istenecek inceleme ve araştırmaları sonuçlandırarak düşüncelerini ve önerilerini bildirmek,
- ✓ Eğitim - öğretim ve seferberliği içinde, örgün, yaygın, sürekli ve açık eğitim hizmetini üstlenen kurumlara katkıda bulunacak önlemleri almak,
- ✓ Yörelereindeki tarım ve sanayinin gelişmesine ve ihtiyaçlarına uygun meslek elemanlarının yetişmesine ve bilgilerinin gelişmesine katkıda bulunmak, sanayi, tarım ve sağlık hizmetleri ile diğer hizmetlerde modernleşmeyi, üretimde artışı sağlayacak çalışma ve programlar yapmak, uygulamak ve yapılanlara katılmak, bununla ilgili kurumlarla işbirliği yapmak ve çevre sorunlarına çözüm getirici önerilerde bulunmak,
- ✓ Eğitim teknolojilerini üretmek, geliştirmek, kullanmak, yaygınlaştırmak,
- ✓ Yükseköğretimin uygulamalı yapılmasına ait eğitim - öğretim esaslarını geliştirmek, döner sermaye işletmelerini kurmak, verimli çalıştırmak ve bu faaliyetlerin geliştirilmesine ilişkin gerekli düzenlemeleri yapmaktır.

**1.1.2. Rektör:** 2547 Sayılı Kanununun 13'ncü maddesi uyarınca devlet üniversitelerinde rektör, profesör akademik unvanına sahip kişiler arasından görevdeki rektörün çağrısı ile toplanacak üniversite öğretim üyeleri tarafından seçilecek adaylar arasında Cumhurbaşkanınca atanır. Rektörün görev süresi 4 yıldır. Süresi sona erenler aynı yöntemle yeniden atanabilirler. Ancak iki dönemden fazla rektörlük yapılamaz. Rektör, üniversite veya yüksek teknoloji enstitüsü tüzel kişiliğini temsil eder.

#### **Görevleri;**

- ✓ Üniversite kurullarına başkanlık etmek, yükseköğretim üst kuruluşlarının kararlarını uygulamak, üniversite kurullarının önerilerini inceleyerek karara bağlamak ve üniversiteye bağlı kuruluşlar arasında düzenli çalışmayı sağlamak,
- ✓ Her eğitim-öğretim yılı sonunda ve gerektiğinde üniversitesinin eğitim-öğretim, bilimsel araştırma ve yayım faaliyetleri hakkında Üniversitelerarası Kurula bilgi vermek,
- ✓ Üniversitenin yatırım programlarını, bütçesini ve kadro ihtiyaçlarını, bağlı birimlerinin ve üniversite yönetim kurulu ile senatonun görüş ve önerilerini aldıktan sonra hazırlamak ve Yükseköğretim Kuruluna sunmak.
- ✓ Gerekli gördüğü hallerde üniversiteyi oluşturan kuruluş ve birimlerde görevli öğretim elemanlarının ve diğer personelin görev yerlerini değiştirmek veya bunlara yeni görevler vermek,
- ✓ Üniversitenin birimleri ve her düzeydeki personeli üzerinde genel gözetim ve denetim görevini yapmak.

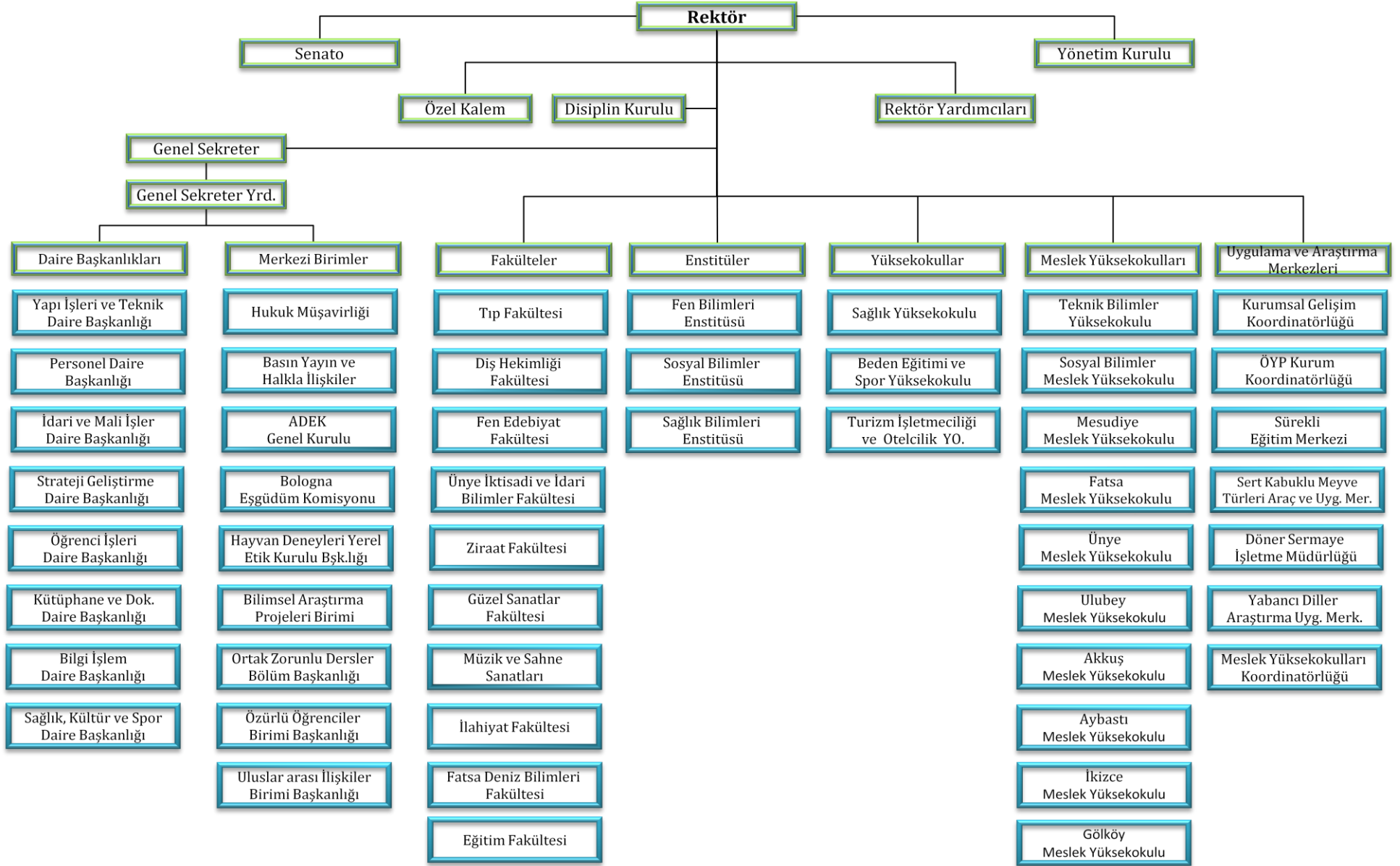
#### **Yetki ve Sorumlulukları;**

Üniversitenin ve bağlı birimlerin öğretim kapasitesinin rasyonel bir şekilde kullanılmasında ve geliştirilmesinde, öğrencilere gerekli sosyal hizmetlerin sağlanmasında, gerektiği zaman güvenlik önlemlerinin alınmasında, eğitim-öğretim, bilimsel araştırma ve yayım faaliyetlerinin devlet kalkınma plan, ilke ve hedefleri doğrultusunda planlanıp yürütülmesinde, bilimsel ve idari gözetim ve denetimin yapılmasında ve bu görevlerin alt birimlere aktarılmasında, takip ve kontrol edilmesinde ve sonuçlarının alınmasında birinci derecede yetkili ve sorumludur.

5018 Sayılı Kamu Mali Yönetim Kanunu'nun 11'nci maddesi gereğince üst yönetici olarak idarenin stratejik planlarının ve bütçelerinin kalkınma planına, yıllık programlara, kurumun stratejik plan ve performans hedefleri ile hizmet gereklerine uygun olarak hazırlanması ve uygulanmasından, sorumlulukları altındaki kaynakların etkili, ekonomik ve verimli şekilde elde edilmesi ve kullanımını sağlamaktan, kaydedilmesinden ve kötüye kullanımının önlenmesinden, mali yönetim ve kontrol sisteminin işleyişinin gözetilmesi, izlenmesi ve anılan Kanunda belirtilen görev ve sorumlulukların yerine getirilmesinden Bakana karşı sorumludur.

Üst Yöneticiler bu sorumluluğun gereklerini Harcama Yetkilileri, Mali Hizmetler Birimi ve İç Denetçiler aracılığıyla yerine getirirler.

## 1.2. Örgüt Yapısı ve Teşkilat Şeması





### 1.3. İdareye İlişkin Bilgiler

#### 1.3.1. Fiziksel Yapı:

Üniversite kampüs alanı olarak 20.09.2007 tarihli tutanak ile Cumhuriyet Mahallesiindeki Mülkiyeti Karadeniz Teknik Üniversitesi ve şahıslara ait yaklaşık 400 dönümlük arazinin belirlenmesine karar verilmiştir. Bu arazinin KTÜ'ye ait olan kısmı daha sonra ordu üniversitesine devredilmiştir. Kampüs Alanı T.C. Ordu Üniversitesi Senatosunun 18.07.2007 tarih ve 6 no.lu oturumunda alınan 2007/34 sayılı Karar ile "Cumhuriyet Kampüsü" adını almıştır.

2008-2023 yılları arasında Mevcut Kampüs Alanı ile Çevre Yoluna Kadar Kampüs Gelişme Alanı arasında kalan yaklaşık 400 dönüm arazi üzerine Ordu Üniversitesi Cumhuriyet Kampüsü 1'inci etabı planlanacaktır.

#### Fiziki Alanların Dağılımı (m<sup>2</sup>)

Birim Adı	Kapalı Alan	Açık Alan	Toplam Alan
<b>Rektörlük</b>	5.144		5.144
Fen-Edebiyat Fakültesi	8.000		8.000
Ziraat Fakültesi	8.500		8.500
Eğitim Fakültesi	11.800	185.864	197.664
Beden Eğitimi ve Spor Yüksekokulu	7.370		7.370
Merkezi Araştırma Laboratuvarı	1.998		1.998
Tıp Fakültesi	14.000		14.000
Mesudiye MYO.	2.915		2.915
Ünye Meslek Yüksekokulu	2.907	8.134	11.041
Fatsa Meslek Yüksekokulu	3.110	40.488	46.986
Fatsa Deniz Bilimleri Fakültesi	3.388		
Ulubey Meslek Yüksekokulu	2.832		2.832
Akkuş Meslek Yüksekokulu	1.445	17.581	19.296
İkizce Meslek Yüksekokulu	2.300		2.300
Diş Hekimliği Fakültesi	2.935	5.868	8.803
Sosyal Bilimler Meslek Yüksekokulu	3.951	8.101	12.052
Teknik Bilimler Meslek Yüksekokulu	8.450	14.245	23.017
Turizm ve Uygulama Restoranı	322		
Ünye İktisadi ve İdari Bilimler Fakültesi	4.009	9.630	13.639
Herbaryum ve Konukevi	493		493
Taşbaşı Kültür Merkezi	1.821		1.821
Diğer Alanlar		131.467	131.467
Güzel Sanatlar Fakültesi			
Müzik ve Sahne Sanatları Fakültesi			
Sağlık Yüksekokulu			
Fen Bilimleri Enstitüsü			
Sosyal Bilimler Enstitüsü			
<b>Toplam Alan</b>	<b>97.690</b>	<b>421.378</b>	<b>519.068</b>



### 1.3.2. İnsan Kaynakları:

Üniversitemizde görev yapan akademik ve idari personel; birlik, beraberlik içerisinde, eğitim ve öğretimin en iyi şekilde yürütülmesi için büyük bir gayretle hizmetlerini sürdürmektedir. Üniversitemiz, kurulduğu tarihte oldukça yetersiz sayıda personel ile hizmete başlamış olup, bugün 304'ü idari ve 490'nı akademik olmak üzere toplam 794 personelin çalıştığı bir kurum haline gelmiştir.

**İdari Personel:** Üniversitemizde; Rektörlük, İdari Birimler, Fakülteler, Enstitüler, Yüksekokullar, Araştırma ve Uygulama Merkezlerinde görev yapan idari personelin; 223'ü GİH, 23'ü SHS, 38'i THS, 19'u YHS, 1'i AHS sınıfında olmak üzere toplam 304 idari personel görev yapmaktadır.

İdari Personelin birim ve unvanları itibariyle dağılımları aşağıda yer alan tablolarda gösterilmiştir.

#### İdari Personelin Kadro ve İstihdam Durumlarına Göre Dağılımı

Birim Adı	GİH.	SHS.	THS.	YHS.	AHS.	Toplam
Akkuş Meslek Yüksekokulu	1					1
Beden Eğitimi ve Spor Yüksekokulu	6					6
Bilgi İşlem Daire Başkanlığı	7		1	1		9
Eğitim Fakültesi	6					6
Diş Hekimliği Fakültesi	4	13	1			18
Fatsa Deniz Bilimleri Fakültesi	8		1			9
Fatsa Meslek Yüksekokulu	6		1			7
Fen Bilimleri Enstitüsü	2		1			3
Fen Edebiyat Fakültesi	9		2	2		13
Genel Sekreterlik	25	3	1	1		30
Güzel Sanatlar Fakültesi	3					3
Hastaneler Başmüdürlüğü	1	2				3
Hukuk Müşavirliği	2				1	3
İdari ve Mali İşler Daire Başkanlığı	24		1	2		27
Kütüphane ve Dök. Daire Başkanlığı	3		1			4
İkizce Meslek Yüksekokulu	3					3
Mesudiye Meslek Yüksekokulu	2					2
Öğrenci İşleri Daire Başkanlığı	8					8
Personel Daire Başkanlığı	10					10
Sağlık Kültür ve Spor Daire Başkanlığı	10	1		2		13
Sağlık Yüksekokulu	5	1				6
Sosyal Bilimler Enstitüsü	4					4
Strateji Geliştirme Daire Başkanlığı	10					10
Tıp Fakültesi	5	2				7
Ulubey Meslek Yüksekokulu	4					4
Ünye İktisadi ve İdari Bilimler Fakültesi	14		2			16
Ünye Meslek Yüksekokulu	8		1	1		10
Yapı İşleri ve Teknik Daire Başkanlığı	2		20	4		26
Ziraat Fakültesi	9	1	3	2		15
Müzik ve Sahne Sanatları Fakültesi	4					4
Sağlık Bilimleri Enstitüsü	1					1
Sosyal Bilimler Meslek Yüksekokulu	8			1		9
Teknik Bilimler Meslek Yüksekokulu	9		2	3		14
<b>Genel Toplam</b>	<b>223</b>	<b>23</b>	<b>38</b>	<b>19</b>	<b>1</b>	<b>304</b>

**Akademik Personel:** Üniversitemizde 25 Profesör, 28 Doçent, 163 Yardımcı Doçent, 116 Öğretim Görevlisi, 138 Araştırma Görevlisi, 4 Uzman, 16 Okutman olmak üzere toplam 490 Öğretim Elemanı görev yapmaktadır.

Akademik personelin birim ve unvanları itibariyle dağılımları aşağıda yer alan tablolarda gösterilmiştir.

#### Ordu Üniversitesi Akademik Personelinin Birimlere Göre Dağılımı

Birim Adı	Profesör	Doçent	Yrd. Doç.	Öğretim Görevlisi	Araştırma Görevlisi	Uzman	Okutman	Genel Toplam
Diş Hekimliği Fakültesi	1	1	14		15			31
Eğitim Fakültesi		1	11		5			17
Fen Edebiyat Fakültesi	3	11	37	1	43			95
Fatsa Deniz Bilimleri Fakültesi	1		10		16			27
Güzel Sanatlar Fakültesi		1	3	1	4			9
Müzik ve Sahne Sanatları Fakültesi	1	1	2	8	8			20
Ünye İkt. ve İdari Bilimler Fakültesi	1	1	19	2	21			44
Tıp Fakültesi	7	3	29			1		40
Ziraat Fakültesi	11	8	23	2	18			62
Sağlık Yüksekokulu		1	1	10				12
Beden Eğitimi ve Spor Yüksekokulu			3	1				4
Akkuş Meslek Yüksekokulu				3				3
Fatsa Meslek Yüksekokulu				15				15
İkizce Meslek Yüksekokulu				5				5
Mesudiye Meslek Yüksekokulu				11			1	12
Sosyal Bilimler Meslek Yüksekokulu			6	10			1	17
Teknik Bilimler Meslek Yüksekokulu			4	26	1			31
Ulubey Meslek Yüksekokulu			1	9			1	11
Ünye Meslek Yüksekokulu				12			1	13
Fen Bilimleri Enstitüsü					6			6
Sosyal Bilimler Enstitüsü					1			1
Rektörlük						3	12	15
<b>Genel Toplam</b>	<b>25</b>	<b>28</b>	<b>163</b>	<b>116</b>	<b>138</b>	<b>4</b>	<b>16</b>	<b>490</b>

#### 1.3.3. Öğrenci Sayıları:

2012-2013 eğitim-öğretim yılında 4.081'i kız, 6.178'i ise erkek olmak üzere toplam 10.259 öğrencimiz öğrenim görmüştür. Öğrenci sayımızda bir önceki eğitim-öğretim yılına göre %32,36 artış gerçekleşmiştir.

### Cinsiyetlerine Göre Öğrenci Dağılımları Tablosu

Birim Adı	Kız	Erkek	Toplam
Fakülteler	2.726	2.291	5.017
Yüksekokullar	320	172	492
Meslek Yüksekokulları	2.136	5.309	7.444
Enstitüler	271	355	626
<b>Toplam</b>	<b>5.453</b>	<b>8.127</b>	<b>13.579</b>

2012-2013 eğitim öğretim döneminde kız öğrencilerin oranı toplam öğrenciler içerisinde %39.78 iken 2013-2014 eğitim-öğretim yılında bu oran %40.16'ya yükselmiştir. Erkek öğrencilerin oranında ise bir önceki yıla göre bir düşüş yaşanmış ve bu oran %59.84'e gerilemiştir.

Kız ve erkek öğrencilerin okullar bazında dağılımları aşağıda yer alan tabloda gösterilmiştir.

### Okullara Göre Öğrenci Dağılımlarını Gösteren Tablo

Okul Adı	I. Öğretim			II. Öğretim			Toplam		
	E	K	T	E	K	T	E	K	T
Tıp Fakültesi	71	60	131				71	60	131
Diş Hekimliği Fakültesi	37	60	97				37	60	97
Fen Edebiyat Fakültesi	334	521	855	301	337	638	635	858	1.493
Ünye İkt. ve İdari Bilimler Fakültesi	414	709	1.123	515	576	1.091	929	1.285	2.214
Ziraat Fakültesi	401	242	643				401	242	643
Güzel Sanatlar Fakültesi	16	4	20				16	4	20
Müzik ve Sahne Sanatları Fakültesi	92	71	163	32	13	45	124	84	208
Fatsa Deniz Bilimleri Fakültesi	24	7	31	5	1	6	29	8	37
Eğitim Fakültesi	49	125	174				49	125	174
Sağlık Yüksekokulu	123	290	413				123	290	413
Beden Eğitimi ve Spor Yüksekokulu	24	16	40	25	14	39	49	30	79
Teknik Bilimler MYO.	1.814	268	2.082	708	96	804	2.522	364	2.886
Sosyal Bilimler MYO.	344	398	742	387	274	660	731	672	1.402
Mesudiye Meslek Yüksekokulu	194	96	290	9	7	16	203	103	306
Fatsa Meslek Yüksekokulu	552	176	728	454	187	641	1.006	363	1.369
Ünye Meslek Yüksekokulu	413	236	649	301	154	455	714	390	1.104
Ulubey Meslek Yüksekokulu	94	175	269				94	175	269
Akkuş Meslek Yüksekokulu	19	16	35				19	16	35
İkizce Meslek Yüksekokulu	20	53	73				20	53	73
Sosyal Bilimler Enstitüsü	114	86	200				114	86	200
Fen Bilimleri Enstitüsü	241	185	426				241	185	426
<b>Genel Toplam</b>	<b>5.390</b>	<b>3.794</b>	<b>9.184</b>	<b>2.737</b>	<b>1.659</b>	<b>4.395</b>	<b>8.127</b>	<b>5.456</b>	<b>13.579</b>

## 2. PERFORMANS BİLGİLERİ

### 2.1. Temel Politika ve Öncelikler

- ✓ İhtiyaçlar göz önüne alınarak yapılacak öncelik sırasına göre, bina inşaatları sürmekte olan üniversite birimlerinin inşaatı tamamlanarak faaliyete geçirilmeleri; araştırma uygulama alanlarının altyapılarının oluşturulması.
- ✓ Kulüp çalışmalarının yapıldığı açık ve kapalı mekanların geliştirilerek iyileştirilmesinin yapılması.
- ✓ Sosyal ve kültürel tesislerin geliştirilerek, bu tesislerin en etkin şekilde kullanılmasına olanak sağlamak.
- ✓ Yeterli sayıda öğretim elemanına sahip Anabilim/Anasanat dallarında yüksek lisans ve doktora programlarının açılmasına öncelik verilmesi.
- ✓ Laboratuvar, sınıf, atölye ve çalışma ofislerinin yeterli düzeye getirilmesi.
- ✓ Mevcut bilgisayar laboratuvarlarının iyileştirilmesi, eksiklerinin tamamlanması.
- ✓ Mevcut bilgisayar laboratuvarlarının kapasitelerinin arttırılarak önümüzdeki iki yıl içerisinde çağdaş teknolojiye uygun araç gereçler ile tamamen yenilenmesi.
- ✓ Laboratuvarlarda gerekli olan donanım araç ve gereçlerinin temin edilmesi, yazılımlarının yeterli düzeye getirilmesi.
- ✓ Öğretim elemanlarının başka üniversitelerdeki akademik personellerle beraber gerçekleştireceği ortak araştırma çalışmalarının arttırılması.
- ✓ Mevcut kütüphanelerin süreli tarama hizmetinin geliştirilmesi ve öğrencilerin de kullanımı için daha çok sayıda bilgisayar ve internet hizmetinin sağlanması.
- ✓ Kütüphane bünyesinde üniversite bölümleriyle ilgili uluslararası bilimsel yayın sayılarının arttırılması.
- ✓ Öğrencilerin yurt içi ve yurt dışında farklı üniversitelerde alacakları eğitim-öğretime ilişkin araştırma olanaklarının geliştirilmesi.
- ✓ Öğrencilerin gerek yurt içinde gerekse yurt dışında gerçekleştirilen kongre, sempozyum, seminer vb. etkinliklere katılımlarının arttırılması.
- ✓ Araştırma görevlilerinin tez konularını proje şeklinde kurulacak olan ODÜ Bilimsel Araştırma Projeleri Yönetim Birimine sunmalarının teşvik edilmesi için projelere verilen desteğin arttırılması.
- ✓ Üniversite yerleşkesi içerisinde kablosuz internet ağının yaygınlaştırılması.
- ✓ Mevcut internet erişiminin olanaklarının meydana gelen teknolojik gelişim ve değişimlere uyum sağlayacak şekilde güçlendirilmesinin sağlanması.
- ✓ Her öğretim elemanının alanlarıyla ilgili makale ve bildiri yayınlamalarının özendirilmesi.
- ✓ Gerek üniversite içinden gerekse üniversite dışından alanlarında uzman olan eğitimcilerin konuşmacı olarak katılacakları kurs ve seminerlerin düzenlenmesi, bu konularda birimler arasında işbirliğinin teşvik edilmesi ve çağdaş bilimsel araştırma kültürünün geliştirilmesi.
- ✓ Eğitim-Öğretim ve araştırma faaliyetleri.
- ✓ Uluslararası ve ulusal proje hazırlama toplantılarına katılımların desteklenmesi veya benzer sunumların ODÜ. tarafından organize edilmesinin sağlanması.
- ✓ Birimlerin uluslararası toplantı, seminer, panel gibi akademik faaliyetler düzenlemesi.
- ✓ Sosyal ve Kültürel faaliyetler gerçekleştirmek.
- ✓ Akademik ve idari birimlerin büyük onarımlarının yapılması.

## 2.2. Misyon ve Vizyon

**Misyon:** Bilim-teknoloji, sađlık ve sanat alanında uluslararası standartlarda bir bilim merkezi düzeyine yükseltmeye odaklandığımız üniversitemizde; ulusal değerlere bađlı, arařtıran, sorgulayan, eleřtiren, entelektüel, sorumluluk sahibi, mesleki anlamda donanımlı, inisiyatif kullanabilen, empati yeteneđi gelişmiş bireyler yetiřtirmeyi öz görevimiz biliyoruz.

**Vizyon:** Üniversal akademik ölçütler ile uluslararası kalite standartlarına erişme idealimiz ve bu dođrultuda topluma hizmet etmek anlayışımızı sürdürme kararlılığımız temel vizyonumuzdur.

## 2.3. Stratejik Amaç ve Hedefler

Üniversitemizin 2014 yılı için gerçekleřtirmeyi planladığı 2 stratejik amacı vardır. Bu stratejik amaçlara bađlı stratejik hedeflerin sayısı ise 6'dır.

### 2.3.1. Stratejik Amaçlar:

1. Eđitim-öđretim hizmet kalitesinin artırılması.
2. Üniversitenin ulusal ve uluslar arası alanlarda tanınırlığını arttırmak.

### 2.3.2. Stratejik Hedefler:

1. Öđrencilerin sosyal, kültürel ve sportif açıdan çok yönlü gelişimini sađlamak.
2. Talep edilen ve ihtiyaç gerektiren yayınların basılı ve elektronik ortamda temin edilebilmesi.
3. Mevcut fiziki ve beşeri alt yapının ihtiyaçları karşılayacak yeterlilikte olmasını sađlamak.
4. Bilimsel arařtırma ve geliřtirmeye yönelik gerçekleřtirilen faaliyetlerin sayısının artırılması.
5. Ulusal/uluslararası bilimsel çalıřma ve organizasyonlara katılımların artırılması.
6. Bologna süreci olarak bilinen Üniversite Reformunu gerçekleřtirmek.

### 2.3.3. Performans Hedefleri:

1. Öđrencilere sunulan sosyal, kültürel ve sportif hizmetlerin kalitesinin artırılması.
2. Kütüphane olanaklarından yararlananların sayısının bir önceki yıla göre artış göstermesi.
3. Eđitim hizmeti verilen derslik ve laboratuvarların fiziksel ve teknolojik gereksinimlerinin modern düzeye ulařtırılması.
4. Eđitim ve öđretim hizmet alanlarının daha modern ve kullanılabilir hale getirilmesi.
5. Ulusal/uluslararası bilimsel çalıřma ve organizasyonlara katılımların %20 artırılması.
6. Ulusal ve uluslararası deđişim programlarına katılımların artırılması.
7. Bilimsel arařtırmaların ve yayınların özendirilmesi ve desteklenmesi.

### 3. EKLER

#### 3.1. Performans Hedefi Tabloları

Tablo 3.1.1.

#### PERFORMANS HEDEFİ TABLOSU

<b>İdare Adı</b>	38.68 - ORDU ÜNİVERSİTESİ
<b>Amaç</b>	Eğitim-öğretim hizmet kalitesinin artırılması.
<b>Hedef</b>	Öğrencilerin sosyal, kültürel ve sportif açıdan çok yönlü gelişimini sağlamak
<b>Performans Hedefi</b>	<b>Öğrencilere sunulan sosyal, kültürel ve sportif hizmetlerin kalitesinin artırılması.</b>

Performans Göstergeleri		Ölçü Birimi	2012	2013	2014
1	Öğrenci kulüpleri tarafından teklif edilen ve kabul gören etkinlik sayısı	Sayı	19	20	30
2	Öğrenci kulüplerinde yer alan öğrenci sayısı	Sayı	3.600	4.024	4.300
3	Kulüplerden bağımsız üniversite tarafından gerçekleştirilen etkinliklerin sayısı	Sayı	17	25	30
4	Yapılan etkinliklerden duyulan memnuniyet	Yüzde	70	75	80
5	Kantin hizmetlerinden duyulan memnuniyet	Yüzde	55	60	65
6	Yemek hizmetlerinden faydalanan öğrencilerin memnuniyeti	Yüzde	60	80	85

Faaliyetler		Kaynak İhtiyacı		
		Bütçe	Bütçe Dışı	Toplam
1	Beslenme hizmetlerinin karşılanması.	1.615.000	0	1.615.000
2	Öğrencilerin isteklerine yönelik kültürel ve sportif faaliyetlerin düzenlenmesi.	1.032.000	0	1.032.000
3	Öğrencilere kısmi zamanlı çalışma imkanlarının sağlanması.	296.000	0	296.000
<b>Genel Toplam</b>		<b>2.943.000</b>	<b>0</b>	<b>2.943.000</b>

**Tablo 3.1.2.****PERFORMANS HEDEFİ TABLOSU**

<b>İdare Adı</b>	38.68 - ORDU ÜNİVERSİTESİ
<b>Amaç</b>	Eğitim-öğretim hizmet kalitesinin artırılması.
<b>Hedef</b>	Talep edilen ve ihtiyaç gerektiren yayınların basılı ve elektronik ortamda temin edilebilmesi.
<b>Performans Hedefi</b>	<b>Kütüphane olanaklarından yararlananların sayısının bir önceki yıla göre artış göstermesi.</b>

<b>Performans Göstergeleri</b>		<b>Ölçü Birimi</b>	<b>2012</b>	<b>2013</b>	<b>2014</b>
1	Abone olunan bilimsel dergi sayısı	Adet	0	0	3
2	Abone olunan elektronik veri tabanı sayısı	Adet	2	7	8
3	Üniversite bölümleriyle ilgili uluslararası bilimsel yayın sayısı	Adet	73	80	90
4	Kütüphanelere alınan basılı yayın sayısı.	Sayı	2.000	50.000	5.000

<b>Faaliyetler</b>		<b>Kaynak İhtiyacı</b>		
		<b>Bütçe</b>	<b>Bütçe Dışı</b>	<b>Toplam</b>
1	Çeşitli alanlarla ilgili ihtiyaç duyulan elektronik ve basılı yayın alımlarının yapılması.	413.000	0	413.000
2	Kütüphane içerisindeki ders çalışma ortamının fiziksel açıdan iyileştirilmesi.	100.000	0	100.000
<b>Genel Toplam</b>		<b>513.000</b>	<b>0</b>	<b>513.000</b>



Tablo 3.1.3.

## PERFORMANS HEDEFİ TABLOSU

<b>İdare Adı</b>	38.68 - ORDU ÜNİVERSİTESİ
<b>Amaç</b>	Eğitim-öğretim hizmet kalitesinin artırılması.
<b>Hedef</b>	Mevcut fiziki ve beşeri alt yapının ihtiyaçları karşılayacak yeterlilikte olmasını sağlamak.
<b>Performans Hedefi</b>	<b>Eğitim hizmeti verilen derslik ve laboratuvarların fiziksel ve teknolojik gereksinimlerinin modern düzeye ulaştırılması.</b>

Performans Göstergeleri		Ölçü Birimi	2012	2013	2014
1	Toplam eğitim alanı	Metrekare	0	97.690	97.690
2	Yapımı devam eden eğitim alanı	Metrekare	0	28.500	28.500
3	Bakımı onarımı yapılan derslik ve laboratuvarların sayısı	Adet	8	8	10
4	Yeterli donanıma sahip hale getirilen derslik ve laboratuvarlar.	Adet	8	9	10

Faaliyetler		Kaynak İhtiyacı		
		Bütçe	Bütçe Dışı	Toplam
1	Dersliklerde ve laboratuvarların teknolojik donanımların tamamlanması.	7.248.000	0	7.248.000
2	Derslik, laboratuvar vb. eğitim alanlarının her türlü küçük ve büyük onarımlarının yapılması.	1.500.000	0	1.500.000
<b>Genel Toplam</b>		<b>8.748.000</b>	<b>0</b>	<b>8.748.000</b>

**Tablo 3.1.4.****PERFORMANS HEDEFİ TABLOSU**

<b>İdare Adı</b>	38.68 - ORDU ÜNİVERSİTESİ
<b>Amaç</b>	Eğitim-öğretim hizmet kalitesinin artırılması.
<b>Hedef</b>	Mevcut fiziki ve beşeri alt yapının ihtiyaçları karşılayacak yeterlilikte olmasını sağlamak.
<b>Performans Hedefi</b>	<b>Eğitim ve öğretim hizmet alanlarının daha modern ve kullanılabilir hale getirilmesi.</b>

<b>Performans Göstergeleri</b>		<b>Ölçü Birimi</b>	<b>2012</b>	<b>2013</b>	<b>2014</b>
1	Yapımı devam eden binaların fiziki gerçekleşme yüzdesi.	Yüzde	0	10	70
2	Altyapı çalışmaları tamamlanan yerleşke sayısı.	Adet	2	3	3

<b>Faaliyetler</b>		<b>Kaynak İhtiyacı</b>		
		<b>Bütçe</b>	<b>Bütçe Dışı</b>	<b>Toplam</b>
1	Çevre düzenlemesinin ve kampüs altyapı çalışmalarının yapılması.	1.000.000	0	1.000.000
2	Derslik ve merkezi birimler için gerekli inşaat yapım faaliyetleri.	15.200.000	0	15.200.000
<b>Genel Toplam</b>		<b>16.200.000</b>	<b>0</b>	<b>16.200.000</b>

**Tablo 3.1.5.****PERFORMANS HEDEFİ TABLOSU**

<b>İdare Adı</b>	38.68 - ORDU ÜNİVERSİTESİ
<b>Amaç</b>	Üniversitenin ulusal ve uluslar arası alanlarda tanınırlığını arttırmak.
<b>Hedef</b>	Ulusal/uluslararası bilimsel çalışma ve organizasyonlara katılımların artırılması.
<b>Performans Hedefi</b>	<b>Ulusal/uluslararası bilimsel çalışma ve organizasyonlara katılımların %20 artırılması.</b>

<b>Performans Göstergeleri</b>		<b>Ölçü Birimi</b>	<b>2012</b>	<b>2013</b>	<b>2014</b>
1	Yurtiçi bilimsel çalışma ve organizasyonlarda görev alan öğretim elemanı sayısı.	Sayı	243	270	325
2	Yurtdışı bilimsel çalışma ve organizasyonlarda görev alan öğretim elemanı sayısı.	Sayı	116	135	160

<b>Faaliyetler</b>		<b>Kaynak İhtiyacı</b>		
		<b>Bütçe</b>	<b>Bütçe Dışı</b>	<b>Toplam</b>
1	Ulusal ve uluslararası organizasyonlara katılacak öğretim elemanlarının desteklenmesi ve teşvik edilmesi.	785.000	0	785.000
2	Öğretim elamanlarının yabancı dilde sunum yapabilmeleri için kurslara katılımlarını sağlamak.	77.000	0	77.000
<b>Genel Toplam</b>		<b>862.000</b>	<b>0</b>	<b>862.000</b>

Tablo 3.1.6.

**PERFORMANS HEDEFİ TABLOSU**

<b>İdare Adı</b>	38.68 - ORDU ÜNİVERSİTESİ
<b>Amaç</b>	Üniversitenin ulusal ve uluslar arası alanlarda tanınırlığını arttırmak.
<b>Hedef</b>	Bologna süreci olarak bilinen Üniversite Reformunu gerçekleştirmek.
<b>Performans Hedefi</b>	<b>Ulusal ve uluslararası değişim programlarına katılımların artırılması.</b>

<b>Performans Göstergeleri</b>		<b>Ölçü Birimi</b>	<b>2012</b>	<b>2013</b>	<b>2014</b>
1	Değişim programları kapsamında yapılan duyurulardan haberdar olan öğrenci yüzdesi.	Yüzde	55	60	65
2	Ulusal değişim programı(FARABİ) kapsamında anlaşma yapılan üniversite sayısı.	Sayı	63	69	90
3	Ulusal değişim programı(FARABİ) ile giden öğrenci sayısı.	Sayı	31	32	45
4	Uluslararası değişim programları(ERASMUS) kapsamında yapılan anlaşma sayısı.	Sayı	55	79	90
5	Uluslararası değişim programları(ERASMUS) ile giden öğrenci sayısı	Sayı	22	30	50
6	Uluslararası değişim programları(ERASMUS) ile ders verme hareketliliği kapsamında giden ögr. elemanı sayısı	Sayı	9	14	19
7	Uluslararası değişim programları(ERASMUS) ile eğitim alma hareketliliği kapsamında giden personel sayısı.	Sayı	3	6	10

<b>Faaliyetler</b>		<b>Kaynak İhtiyacı</b>		
		<b>Bütçe</b>	<b>Bütçe Dışı</b>	<b>Toplam</b>
1	FARABİ ve ERASMUS kapsamında yapılan ikili anlaşmaların artırılması.	334.000	0	334.000
2	Duyuru ve tanıtımların yapılması.	761.000	0	761.000
<b>Genel Toplam</b>		<b>1.095.000</b>	<b>0</b>	<b>1.095.000</b>

Tablo 3.1.7.

## PERFORMANS HEDEFİ TABLOSU

<b>İdare Adı</b>	38.68 - ORDU ÜNİVERSİTESİ
<b>Amaç</b>	Eğitim-öğretim hizmet kalitesinin artırılması.
<b>Hedef</b>	Bilimsel araştırma ve geliştirmeye yönelik gerçekleştirilen faaliyetlerin sayısının artırılması.
<b>Performans Hedefi</b>	<b>Bilimsel araştırmaların ve yayınların özendirilmesi ve desteklenmesi.</b>

Performans Göstergeleri		Ölçü Birimi	2012	2013	2014
1	İdare bütçesi tarafından desteklenen proje sayısı	Adet	24	46	100
2	TÜBİTAK tarafından desteklenen proje sayısı	Adet	7	7	7
3	AB çerçeve programları tarafından desteklenen proje sayısı	Adet	1	1	1
4	Diğer kaynaklardan desteklenen proje sayısı	Adet	0	3	3

Faaliyetler		Kaynak İhtiyacı		
		Bütçe	Bütçe Dışı	Toplam
1	Kurum içi desteklenen proje faaliyetlerinin yürütülmesi.	613.000	0	613.000
<b>Genel Toplam</b>		<b>613.000</b>	<b>0</b>	<b>613.000</b>

### 3.2. Faaliyet Maliyetleri Tablosu

Tablo 3.2.1.

#### FAALİYET MALİYETLERİ TABLOSU

<b>İdare Adı</b>	38.68 - ORDU ÜNİVERSİTESİ
<b>Performans Hedefi</b>	Öğrencilere sunulan sosyal, kültürel ve sportif hizmetlerin kalitesinin artırılması.
<b>Faaliyet Adı</b>	Beslenme hizmetlerinin karşılanması.
<b>Sorumlu Harcama Birimi veya Birimleri</b>	38.68.09.07 - Sağlık, Kültür ve Spor Daire Başkanlığı

<b>Ekonomik Kod</b>		<b>Ödenek</b>
01	Personel Giderleri	0,00
02	SGK Devlet Primi Giderleri	0,00
03	Mal ve Hizmet Alım Giderleri	1.142.000,00
04	Faiz Giderleri	0,00
05	Cari Transferler	473.000,00
06	Sermaye Giderleri	0,00
07	Sermaye Transferleri	0,00
08	Borç verme	0,00
<b>Toplam Bütçe Kaynak İhtiyacı</b>		<b>1.615.000,00</b>
<b>Bütçe Dışı Kaynak</b>	Döner Sermaye	0,00
	Diğer Yurt İçi	0,00
	Yurt Dışı	0,00
<b>Toplam Bütçe Dışı Kaynak İhtiyacı</b>		<b>0,00</b>
<b>Toplam Kaynak İhtiyacı</b>		<b>1.615.000,00</b>

**Tablo 3.2.2.****FAALİYET MALİYETLERİ TABLOSU**

<b>İdare Adı</b>	38.68 - ORDU ÜNİVERSİTESİ
<b>Performans Hedefi</b>	Öğrencilere sunulan sosyal, kültürel ve sportif hizmetlerin kalitesinin artırılması.
<b>Faaliyet Adı</b>	Öğrencilerin isteklerine yönelik kültürel ve sportif faaliyetlerin düzenlenmesi.
<b>Sorumlu Harcama Birimi veya Birimleri</b>	38.68.09.07 - Sağlık, Kültür ve Spor Daire Başkanlığı

<b>Ekonomik Kod</b>		<b>Ödenek</b>
01	Personel Giderleri	330.000,00
02	SGK Devlet Primi Giderleri	67.000,00
03	Mal ve Hizmet Alım Giderleri	635.000,00
04	Faiz Giderleri	0,00
05	Cari Transferler	0,00
06	Sermaye Giderleri	0,00
07	Sermaye Transferleri	0,00
08	Borç verme	0,00
<b>Toplam Bütçe Kaynak İhtiyacı</b>		<b>1.032.000,00</b>
<b>Bütçe Dışı Kaynak</b>	Döner Sermaye	0,00
	Diğer Yurt İçi	0,00
	Yurt Dışı	0,00
<b>Toplam Bütçe Dışı Kaynak İhtiyacı</b>		<b>0,00</b>
<b>Toplam Kaynak İhtiyacı</b>		<b>1.032.000,00</b>



**Tablo 3.2.3.****FAALİYET MALİYETLERİ TABLOSU**

<b>İdare Adı</b>	38.68 - ORDU ÜNİVERSİTESİ
<b>Performans Hedefi</b>	Öğrencilere sunulan sosyal, kültürel ve sportif hizmetlerin kalitesinin artırılması.
<b>Faaliyet Adı</b>	Öğrencilere kısmi zamanlı çalışma imkanlarının sağlanması.
<b>Sorumlu Harcama Birimi veya Birimleri</b>	38.68.09.07 - Sağlık, Kültür ve Spor Daire Başkanlığı

<b>Ekonomik Kod</b>		<b>Ödenek</b>
01	Personel Giderleri	255.000,00
02	SGK Devlet Primi Giderleri	41.000,00
03	Mal ve Hizmet Alım Giderleri	0,00
04	Faiz Giderleri	0,00
05	Cari Transferler	0,00
06	Sermaye Giderleri	0,00
07	Sermaye Transferleri	0,00
08	Borç verme	0,00
<b>Toplam Bütçe Kaynak İhtiyacı</b>		<b>296.000,00</b>
<b>Bütçe Dışı Kaynak</b>	Döner Sermaye	0,00
	Diğer Yurt İçi	0,00
	Yurt Dışı	0,00
<b>Toplam Bütçe Dışı Kaynak İhtiyacı</b>		<b>0,00</b>
<b>Toplam Kaynak İhtiyacı</b>		<b>296.000,00</b>

**Tablo 3.2.4.****FAALİYET MALİYETLERİ TABLOSU**

<b>İdare Adı</b>	38.68 - ORDU ÜNİVERSİTESİ
<b>Performans Hedefi</b>	Kütüphane olanaklarından yararlananların sayısının bir önceki yıla göre artış göstermesi.
<b>Faaliyet Adı</b>	Çeşitli alanlarla ilgili ihtiyaç duyulan elektronik ve basılı yayın alımlarının yapılması.
<b>Sorumlu Harcama Birimi veya Birimleri</b>	38.68.09.06 - Kütüphane ve Dok. Daire Başkanlığı, 38.68.09.04 - İdari ve Mali İşler Daire Başkanlığı

<b>Ekonomik Kod</b>		<b>Ödenek</b>
01	Personel Giderleri	133.000,00
02	SGK Devlet Primi Giderleri	28.000,00
03	Mal ve Hizmet Alım Giderleri	2.000,00
04	Faiz Giderleri	0,00
05	Cari Transferler	0,00
06	Sermaye Giderleri	250.000,00
07	Sermaye Transferleri	0,00
08	Borç verme	0,00
<b>Toplam Bütçe Kaynak İhtiyacı</b>		<b>413.000,00</b>
<b>Bütçe Dışı Kaynak</b>	Döner Sermaye	0,00
	Diğer Yurt İçi	0,00
	Yurt Dışı	0,00
<b>Toplam Bütçe Dışı Kaynak İhtiyacı</b>		<b>0,00</b>
<b>Toplam Kaynak İhtiyacı</b>		<b>413.000,00</b>

**Tablo 3.2.5.****FAALİYET MALİYETLERİ TABLOSU**

<b>İdare Adı</b>	38.68 - ORDU ÜNİVERSİTESİ
<b>Performans Hedefi</b>	Kütüphane olanaklarından yararlananların sayısının bir önceki yıla göre artış göstermesi.
<b>Faaliyet Adı</b>	Kütüphane içerisindeki ders çalışma ortamının fiziksel açıdan iyileştirilmesi.
<b>Sorumlu Harcama Birimi veya Birimleri</b>	38.68.09.09 - Yapı İşleri ve Teknik Daire Başkanlığı, 38.68.09.06 - Kütüphane ve Dok. Daire Başkanlığı

<b>Ekonomik Kod</b>		<b>Ödenek</b>
01	Personel Giderleri	0,00
02	SGK Devlet Primi Giderleri	0,00
03	Mal ve Hizmet Alım Giderleri	0,00
04	Faiz Giderleri	0,00
05	Cari Transferler	0,00
06	Sermaye Giderleri	100.000,00
07	Sermaye Transferleri	0,00
08	Borç verme	0,00
<b>Toplam Bütçe Kaynak İhtiyacı</b>		<b>100.000,00</b>
<b>Bütçe Dışı Kaynak</b>	Döner Sermaye	0,00
	Diğer Yurt İçi	0,00
	Yurt Dışı	0,00
<b>Toplam Bütçe Dışı Kaynak İhtiyacı</b>		<b>0,00</b>
<b>Toplam Kaynak İhtiyacı</b>		<b>100.000,00</b>

**Tablo 3.2.6.****FAALİYET MALİYETLERİ TABLOSU**

<b>İdare Adı</b>	38.68 - ORDU ÜNİVERSİTESİ
<b>Performans Hedefi</b>	Eğitim hizmeti verilen derslik ve laboratuvarların fiziksel ve teknolojik gereksinimlerinin modern düzeye ulaştırılması.
<b>Faaliyet Adı</b>	Dersliklerde ve laboratuvarların teknolojik donanımların tamamlanması.
<b>Sorumlu Harcama Birimi veya Birimleri</b>	38.68.09.04 - İdari ve Mali İşler Daire Başkanlığı, 38.68.00.01 - Üst Yönetim, Akademik ve İdari Birimler, 38.68.02.34 - Dış Hekimliği Fakültesi, 38.68.06.72 - Beden Eğitimi ve Spor Yüksekokulu,

<b>Ekonomik Kod</b>		<b>Ödenek</b>
01	Personel Giderleri	0,00
02	SGK Devlet Primi Giderleri	0,00
03	Mal ve Hizmet Alım Giderleri	0,00
04	Faiz Giderleri	0,00
05	Cari Transferler	0,00
06	Sermaye Giderleri	7.248.000,00
07	Sermaye Transferleri	0,00
08	Borç verme	0,00
<b>Toplam Bütçe Kaynak İhtiyacı</b>		<b>7.248.000,00</b>
<b>Bütçe Dışı Kaynak</b>	Döner Sermaye	0,00
	Diğer Yurt İçi	0,00
	Yurt Dışı	0,00
<b>Toplam Bütçe Dışı Kaynak İhtiyacı</b>		<b>0,00</b>
<b>Toplam Kaynak İhtiyacı</b>		<b>7.248.000,00</b>

**Tablo 3.2.7.****FAALİYET MALİYETLERİ TABLOSU**

<b>İdare Adı</b>	38.68 - ORDU ÜNİVERSİTESİ
<b>Performans Hedefi</b>	Eğitim hizmeti verilen derslik ve laboratuvarların fiziksel ve teknolojik gereksinimlerinin modern düzeye ulaştırılması.
<b>Faaliyet Adı</b>	Derslik, laboratuvar vb. eğitim alanlarının her türlü küçük ve büyük onarımlarının yapılması.
<b>Sorumlu Harcama Birimi veya Birimleri</b>	38.68.09.09 - Yapı İşleri ve Teknik Daire Başkanlığı, 38.68.00.01 - Üst Yönetim, Akademik ve İdari Birimler

<b>Ekonomik Kod</b>		<b>Ödenek</b>
01	Personel Giderleri	0,00
02	SGK Devlet Primi Giderleri	0,00
03	Mal ve Hizmet Alım Giderleri	100.000,00
04	Faiz Giderleri	0,00
05	Cari Transferler	0,00
06	Sermaye Giderleri	1.400.000,00
07	Sermaye Transferleri	0,00
08	Borç verme	0,00
<b>Toplam Bütçe Kaynak İhtiyacı</b>		<b>1.500.000,00</b>
<b>Bütçe Dışı Kaynak</b>	Döner Sermaye	0,00
	Diğer Yurt İçi	0,00
	Yurt Dışı	0,00
<b>Toplam Bütçe Dışı Kaynak İhtiyacı</b>		<b>0,00</b>
<b>Toplam Kaynak İhtiyacı</b>		<b>1.500.000,00</b>

Tablo 3.2.8.

## FAALİYET MALİYETLERİ TABLOSU

<b>İdare Adı</b>	38.68 - ORDU ÜNİVERSİTESİ
<b>Performans Hedefi</b>	Eğitim ve öğretim hizmet alanlarının daha modern ve kullanılabilir hale getirilmesi.
<b>Faaliyet Adı</b>	Çevre düzenlemesinin ve kampüs altyapı çalışmalarının yapılması.
<b>Sorumlu Harcama Birimi veya Birimleri</b>	38.68.09.09 - Yapı İşleri ve Teknik Daire Başkanlığı, 38.68.00.01 - Üst Yönetim, Akademik ve İdari Birimler
Kampüs içi yol yapımları, yağmur ve pis su hatlarının yapımı, otopark alanının yapımı, yol ve otopark aydınlatmaları, kampüs içi yer altı enerji iletim hatları vb. faaliyetler bu hedef altında yer almaktadır. Bunun dışında ana kampüs dışında yer alan okulların altyapı sorunlarının giderilebilmesi için yapılacak her türlü çalışmaları kapsamaktadır.	

Ekonomik Kod		Ödenek
01	Personel Giderleri	0,00
02	SGK Devlet Primi Giderleri	0,00
03	Mal ve Hizmet Alım Giderleri	0,00
04	Faiz Giderleri	0,00
05	Cari Transferler	0,00
06	Sermaye Giderleri	1.000.000,00
07	Sermaye Transferleri	0,00
08	Borç verme	0,00
<b>Toplam Bütçe Kaynak İhtiyacı</b>		<b>1.000.000,00</b>
<b>Bütçe Dışı Kaynak</b>	Döner Sermaye	0,00
	Diğer Yurt İçi	0,00
	Yurt Dışı	0,00
<b>Toplam Bütçe Dışı Kaynak İhtiyacı</b>		<b>0,00</b>
<b>Toplam Kaynak İhtiyacı</b>		<b>1.000.000,00</b>

**Tablo 3.2.9.****FAALİYET MALİYETLERİ TABLOSU**

<b>İdare Adı</b>	38.68 - ORDU ÜNİVERSİTESİ
<b>Performans Hedefi</b>	Ulusal/uluslararası bilimsel çalışma ve organizasyonlara katılımların %20 artırılması.
<b>Faaliyet Adı</b>	Ulusal ve uluslararası organizasyonlara katılacak öğretim elemanlarının desteklenmesi ve teşvik edilmesi.
<b>Sorumlu Harcama Birimi veya Birimleri</b>	38.68.00.01 - Üst Yönetim, Akademik ve İdari Birimler

<b>Ekonomik Kod</b>		<b>Ödenek</b>
01	Personel Giderleri	0,00
02	SGK Devlet Primi Giderleri	0,00
03	Mal ve Hizmet Alım Giderleri	135.000,00
04	Faiz Giderleri	0,00
05	Cari Transferler	0,00
06	Sermaye Giderleri	650.000,00
07	Sermaye Transferleri	0,00
08	Borç verme	0,00
<b>Toplam Bütçe Kaynak İhtiyacı</b>		<b>785.000,00</b>
<b>Bütçe Dışı Kaynak</b>	Döner Sermaye	0,00
	Diğer Yurt İçi	0,00
	Yurt Dışı	0,00
<b>Toplam Bütçe Dışı Kaynak İhtiyacı</b>		<b>0,00</b>
<b>Toplam Kaynak İhtiyacı</b>		<b>785.000,00</b>



**Tablo 3.2.10.****FAALİYET MALİYETLERİ TABLOSU**

<b>İdare Adı</b>	38.68 - ORDU ÜNİVERSİTESİ
<b>Performans Hedefi</b>	Ulusal/uluslararası bilimsel çalışma ve organizasyonlara katılımların %20 artırılması.
<b>Faaliyet Adı</b>	Öğretim elamanlarının yabancı dilde sunum yapabilmeleri için kurslara katılımlarını sağlamak.
<b>Sorumlu Harcama Birimi veya Birimleri</b>	38.68.00.01 - Üst Yönetim, Akademik ve İdari Birimler

<b>Ekonomik Kod</b>		<b>Ödenek</b>
01	Personel Giderleri	0,00
02	SGK Devlet Primi Giderleri	0,00
03	Mal ve Hizmet Alım Giderleri	77.000,00
04	Faiz Giderleri	0,00
05	Cari Transferler	0,00
06	Sermaye Giderleri	0,00
07	Sermaye Transferleri	0,00
08	Borç verme	0,00
<b>Toplam Bütçe Kaynak İhtiyacı</b>		<b>77.000,00</b>
<b>Bütçe Dışı Kaynak</b>	Döner Sermaye	0,00
	Diğer Yurt İçi	0,00
	Yurt Dışı	0,00
<b>Toplam Bütçe Dışı Kaynak İhtiyacı</b>		<b>0,00</b>
<b>Toplam Kaynak İhtiyacı</b>		<b>77.000,00</b>

**Tablo 3.2.11.****FAALİYET MALİYETLERİ TABLOSU**

<b>İdare Adı</b>	38.68 - ORDU ÜNİVERSİTESİ
<b>Performans Hedefi</b>	Ulusal ve uluslararası değişim programlarına katılımların artırılması.
<b>Faaliyet Adı</b>	FARABİ ve ERASMUS kapsamında yapılan ikili anlaşmaların artırılması.
<b>Sorumlu Harcama Birimi veya Birimleri</b>	38.68.09.02 - Özel Kalem (Genel Sekreterlik)

<b>Ekonomik Kod</b>		<b>Ödenek</b>
01	Personel Giderleri	275.000,00
02	SGK Devlet Primi Giderleri	50.000,00
03	Mal ve Hizmet Alım Giderleri	9.000,00
04	Faiz Giderleri	0,00
05	Cari Transferler	0,00
06	Sermaye Giderleri	0,00
07	Sermaye Transferleri	0,00
08	Borç verme	0,00
<b>Toplam Bütçe Kaynak İhtiyacı</b>		<b>334.000,00</b>
<b>Bütçe Dışı Kaynak</b>	Döner Sermaye	0,00
	Diğer Yurt İçi	0,00
	Yurt Dışı	0,00
<b>Toplam Bütçe Dışı Kaynak İhtiyacı</b>		<b>0,00</b>
<b>Toplam Kaynak İhtiyacı</b>		<b>334.000,00</b>

**Tablo 3.2.12.****FAALİYET MALİYETLERİ TABLOSU**

<b>İdare Adı</b>	38.68 - ORDU ÜNİVERSİTESİ
<b>Performans Hedefi</b>	6 - Ulusal ve uluslararası değişim programlarına katılımların artırılması.
<b>Faaliyet Adı</b>	Duyuru ve tanıtımların yapılması.
<b>Sorumlu Harcama Birimi veya Birimleri</b>	38.68.09.02 - Özel Kalem (Genel Sekreterlik), 38.68.09.07 - Sağlık, Kültür ve Spor Daire Başkanlığı,

<b>Ekonomik Kod</b>		<b>Ödenek</b>
01	Personel Giderleri	400.000,00
02	SGK Devlet Primi Giderleri	80.000,00
03	Mal ve Hizmet Alım Giderleri	281.000,00
04	Faiz Giderleri	0,00
05	Cari Transferler	0,00
06	Sermaye Giderleri	0,00
07	Sermaye Transferleri	0,00
08	Borç verme	0,00
<b>Toplam Bütçe Kaynak İhtiyacı</b>		<b>761.000,00</b>
<b>Bütçe Dışı Kaynak</b>	Döner Sermaye	0,00
	Diğer Yurt İçi	0,00
	Yurt Dışı	0,00
<b>Toplam Bütçe Dışı Kaynak İhtiyacı</b>		<b>0,00</b>
<b>Toplam Kaynak İhtiyacı</b>		<b>761.000,00</b>

**Tablo 3.2.13.****FAALİYET MALİYETLERİ TABLOSU**

<b>İdare Adı</b>	38.68 - ORDU ÜNİVERSİTESİ
<b>Performans Hedefi</b>	Bilimsel arařtırmaların ve yayınların özendirilmesi ve desteklenmesi.
<b>Faaliyet Adı</b>	Kurum ii desteklenen proje faaliyetlerinin yürütülmesi.
<b>Sorumlu Harcama Birimi veya Birimleri</b>	38.68.09.02 - Özel Kalem (Genel Sekreterlik)

<b>Ekonomik Kod</b>		<b>Ödenek</b>
01	Personel Giderleri	0,00
02	SGK Devlet Primi Giderleri	0,00
03	Mal ve Hizmet Alım Giderleri	163.000,00
04	Faiz Giderleri	0,00
05	Cari Transferler	0,00
06	Sermaye Giderleri	450.000,00
07	Sermaye Transferleri	0,00
08	Bor verme	0,00
<b>Toplam Büte Kaynak İhtiyacı</b>		<b>613.000,00</b>
<b>Büte Dıřı Kaynak</b>	Döner Sermaye	0,00
	Diđer Yurt İi	0,00
	Yurt Dıřı	0,00
<b>Toplam Büte Dıřı Kaynak İhtiyacı</b>		<b>0,00</b>
<b>Toplam Kaynak İhtiyacı</b>		<b>613.000,00</b>

**Tablo 3.2.14.****FAALİYET MALİYETLERİ TABLOSU**

<b>İdare Adı</b>	38.68 - ORDU ÜNİVERSİTESİ
<b>Performans Hedefi</b>	Eğitim ve öğretim hizmet alanlarının daha modern ve kullanılabilir hale getirilmesi.
<b>Faaliyet Adı</b>	Derslik ve merkezi birimler için gerekli inşaat yapım faaliyetleri.
<b>Sorumlu Harcama Birimi veya Birimleri</b>	38.68.09.09 - Yapı İşleri ve Teknik Daire Başkanlığı

<b>Ekonomik Kod</b>		<b>Ödenek</b>
01	Personel Giderleri	0,00
02	SGK Devlet Primi Giderleri	0,00
03	Mal ve Hizmet Alım Giderleri	0,00
04	Faiz Giderleri	0,00
05	Cari Transferler	0,00
06	Sermaye Giderleri	15.200.000,00
07	Sermaye Transferleri	0,00
08	Borç verme	0,00
<b>Toplam Bütçe Kaynak İhtiyacı</b>		<b>15.200.000,00</b>
<b>Bütçe Dışı Kaynak</b>	Döner Sermaye	0,00
	Diğer Yurt İçi	0,00
	Yurt Dışı	0,00
<b>Toplam Bütçe Dışı Kaynak İhtiyacı</b>		<b>0,00</b>
<b>Toplam Kaynak İhtiyacı</b>		<b>15.200.000,00</b>

### 3.3. İdare Performans Tablosu

Performans Hedefi	Faaliyet	Açıklama	2014					
			Bütçe İçi		Bütçe Dışı		Toplam	
			(TL)	Pay(%)	(TL)	Pay(%)	(TL)	Pay(%)
<b>1</b>		<b>Öğrencilere sunulan sosyal, kültürel ve sportif hizmetlerin kalitesinin artırılması.</b>	<b>2.943.000,00</b>	<b>3,91</b>	<b>0,00</b>		<b>2.943.000,00</b>	<b>3,91</b>
	1	Beslenme hizmetlerinin karşılanması.	1.615.000,00	2,15	0,00		1.615.000,00	2,15
	2	Öğrencilerin isteklerine yönelik kültürel ve sportif faaliyetlerin düzenlenmesi.	1.032.000,00	1,37	0,00		1.032.000,00	1,37
	3	Öğrencilere kısmi zamanlı çalışma imkanlarının sağlanması.	296.000,00	0,39	0,00		296.000,00	0,39
<b>2</b>		<b>Kütüphane olanaklarından yararlananların sayısının bir önceki yıla göre artış göstermesi.</b>	<b>513.000,00</b>	<b>0,68</b>	<b>0,00</b>		<b>513.000,00</b>	<b>0,68</b>
	4	Çeşitli alanlarla ilgili ihtiyaç duyulan elektronik ve basılı yayın alımlarının yapılması.	413.000,00	0,55	0,00		413.000,00	0,55
	5	Kütüphane içerisindeki ders çalışma ortamının fiziksel açıdan iyileştirilmesi.	100.000,00	0,13	0,00		100.000,00	0,13
<b>3</b>		<b>Eğitim hizmeti verilen derslik ve laboratuvarların fiziksel ve teknolojik gereksinimlerinin modern düzeye ulaştırılması.</b>	<b>8.748.000,00</b>	<b>11,62</b>	<b>0,00</b>		<b>8.748.000,00</b>	<b>11,62</b>
	6	Dersliklerde ve laboratuvarların teknolojik donanımların tamamlanması.	7.248.000,00	9,63	0,00		7.248.000,00	9,63
	7	Derslik, laboratuvar vb. eğitim alanlarının her türlü küçük ve büyük onarımlarının yapılması.	1.500.000,00	1,99	0,00		1.500.000,00	1,99
<b>4</b>		<b>Eğitim ve öğretim hizmet alanlarının daha modern ve kullanılır hale getirilmesi.</b>	<b>16.200.000,00</b>	<b>21,53</b>	<b>0,00</b>		<b>16.200.000,00</b>	<b>21,53</b>
	8	Çevre düzenlemesinin ve kampüs altyapı çalışmalarının yapılması.	1.000.000,00	1,33	0,00		1.000.000,00	1,33
	14	Derslik ve merkezi birimler için gerekli inşaat yapım faaliyetleri.	15.200.000,00	20,20	0,00		15.200.000,00	20,20
<b>5</b>		<b>Ulusal/uluslararası bilimsel çalışma ve organizasyonlara katılımların %20 arttırılması.</b>	<b>862.000,00</b>	<b>1,15</b>	<b>0,00</b>		<b>862.000,00</b>	<b>1,15</b>
	9	Ulusal ve uluslararası organizasyonlara katılacak öğretim elemanlarının desteklenmesi ve teşvik edilmesi.	785.000,00	1,04	0,00		785.000,00	1,04
	10	Öğretim elamanlarının yabancı dilde sunum yapabilmeleri için kurslara katılımlarını sağlamak.	77.000,00	0,10	0,00		77.000,00	0,10
<b>6</b>		<b>Ulusal ve uluslararası değişim programlarına katılımların arttırılması.</b>	<b>1.095.000,00</b>	<b>1,46</b>	<b>0,00</b>		<b>1.095.000,00</b>	<b>1,46</b>
	11	FARABİ ve ERASMUS kapsamında yapılan ikili anlaşmaların arttırılması.	334.000,00	0,44	0,00		334.000,00	0,44
	12	Duyuru ve tanıtımların yapılması.	761.000,00	1,01	0,00		761.000,00	1,01
<b>7</b>		<b>Bilimsel araştırmaların ve yayınların özendirilmesi ve desteklenmesi.</b>	<b>613.000,00</b>	<b>0,81</b>	<b>0,00</b>		<b>613.000,00</b>	<b>0,81</b>
	13	Kurum içi desteklenen proje faaliyetlerinin yürütülmesi.	613.000,00	0,81	0,00		613.000,00	0,81
<b>Performans Hedefleri Maliyetleri Toplamı</b>			<b>30.974.000,00</b>	<b>41,16</b>			<b>30.974.000,00</b>	<b>41,16</b>
<b>Genel Yönetim Giderleri</b>			<b>44.280.000,00</b>	<b>58,84</b>			<b>44.280.000,00</b>	<b>58,84</b>
<b>Diğer İdarelere Transfer Edilecek Kaynaklar Toplamı</b>							<b>0,00</b>	<b>0,00</b>
<b>GENEL TOPLAM</b>			<b>75.254.000,00</b>	<b>100,00</b>	<b>0,00</b>	<b>100,00</b>	<b>75.254.000,00</b>	<b>100,00</b>

### 3.4. Toplam Kaynak İhtiyacı Tablosu

	Ekonomik Kodlar (I.Düzey)		Faaliyet Toplamı	Genel Yönetim Giderleri Toplamı	Diğer İdarelere Transfer Edilecek Kaynaklar Toplamı	Genel Toplam
	Kod	Açıklama				
BÜTÇE KAYNAK İHTİYACI	01	Personel Giderleri	1.393.000,00	30.356.000,00	0,00	31.749.000,00
	02	SGK Devlet Primi Giderleri	266.000,00	4.859.000,00	0,00	5.125.000,00
	03	Mal ve Hizmet Alım Giderleri	2.544.000,00	8.237.000,00	0,00	10.781.000,00
	04	Faiz Giderleri	0,00	0,00	0,00	0,00
	05	Cari Transferler	473.000,00	826.000,00	0,00	1.299.000,00
	06	Sermaye Giderleri	26.298.000,00	2.000,00	0,00	26.300.000,00
	07	Sermaye Transferleri	0,00	0,00	0,00	0,00
	08	Borç verme	0,00	0,00	0,00	0,00
	09	Yedek Ödenek	0,00	0,00	0,00	0,00
		<b>Bütçe Ödeneği Toplamı</b>		<b>30.974.000,00</b>	<b>44.280.000,00</b>	<b>0,00</b>
BÜTÇE DIŞI KAYNAK	Döner Sermaye		0,00	0,00		0,00
	Diğer Yurt İçi Kaynaklar		0,00	0,00		0,00
	Yurt Dışı Kaynaklar		0,00	0,00		0,00
	<b>Toplam Bütçe Dışı Kaynak İhtiyacı</b>		<b>0,00</b>	<b>0,00</b>		<b>0,00</b>
<b>Toplam Kaynak İhtiyacı</b>			<b>30.974.000,00</b>	<b>44.280.000,00</b>	<b>0,00</b>	<b>75.254.000,00</b>

### 3.5. Faaliyetlerden Sorumlu Harcama Birimlerine İlişkin Tablo

PERFORMANS HEDEFİ	FAALİYETLER	SORUMLU BİRİMLER
Öğrencilere sunulan sosyal, kültürel ve sportif hizmetlerin kalitesinin artırılması.		
	Beslenme hizmetlerinin karşılanması.	
		Sağlık, Kültür ve Spor Daire Başkanlığı
	Öğrencilerin isteklerine yönelik kültürel ve sportif faaliyetlerin düzenlenmesi.	
		Sağlık, Kültür ve Spor Daire Başkanlığı
	Öğrencilere kısmi zamanlı çalışma imkanlarının sağlanması.	
		Sağlık, Kültür ve Spor Daire Başkanlığı
Kütüphane olanaklarından yararlananların sayısının bir önceki yıla göre artış göstermesi.		
	Çeşitli alanlarla ilgili ihtiyaç duyulan elektronik ve basılı yayın alımlarının yapılması.	
		Kütüphane ve Dokümantasyon Daire Başkanlığı
		İdari ve Mali İşler Daire Başkanlığı
	Kütüphane içerisindeki ders çalışma ortamının fiziksel açıdan iyileştirilmesi.	
		Yapı İşleri ve Teknik Daire Başkanlığı



		Kütüphane ve Dokümantasyon Daire Başkanlığı
Eğitim hizmeti verilen derslik ve laboratuvarların fiziksel ve teknolojik gereksinimlerinin modern düzeye ulaştırılması.		
	Dersliklerde ve laboratuvarların teknolojik donanımların tamamlanması.	
		İdari ve Mali İşler Daire Başkanlığı
		Üst Yönetim, Akademik ve İdari Birimler
		Diş Hekimliği Fakültesi
		Beden Eğitimi ve Spor Yüksekokulu
	Derslik, laboratuvar vb. eğitim alanlarının her türlü küçük ve büyük onarımlarının yapılması.	
		Yapı İşleri ve teknik Daire Başkanlığı
		Üst Yönetim, Akademik ve İdari Birimler
Eğitim ve öğretim hizmet alanlarının daha modern ve kullanılabilir hale getirilmesi.		
	Çevre düzenlemesinin ve kampüs altyapı çalışmalarının yapılması.	
		Yapı İşleri ve Teknik Daire Başkanlığı
		Üst Yönetim, Akademik ve İdari Birimler
	Derslik ve merkezi birimler için gerekli inşaat yapım faaliyetleri.	

		Yapı İşleri ve Teknik Daire Başkanlığı
Ulusal/uluslararası bilimsel çalışma ve organizasyonlara katılımların %20 arttırılması.		
	Ulusal ve uluslararası organizasyonlara katılacak öğretim elemanlarının desteklenmesi ve teşvik edilmesi.	
		Üst Yönetim, Akademik ve İdari Birimler
	Öğretim elamanlarının yabancı dilde sunum yapabilmeleri için kurslara katılımlarını sağlamak.	
		Üst Yönetim, Akademik ve İdari Birimler
Ulusal ve uluslararası değişim programlarına katılımların arttırılması.		
	FARABİ ve ERASMUS kapsamında yapılan ikili anlaşmaların arttırılması.	
		Özel Kalem (Genel Sekreterlik)
	Duyuru ve tanıtımların yapılması.	
		Özel Kalem (Genel Sekreterlik)
		Sağlık, Kültür ve Spor Daire Başkanlığı
Bilimsel araştırmaların ve yayınların özendirilmesi ve desteklenmesi.		
	Kurum içi desteklenen proje faaliyetlerinin yürütülmesi.	
		Özel Kalem (Genel Sekreterlik)



