



2015 YILI PERFORMANS PROGRAMI



İÇİNDEKİLER

| | |
|--|-----------|
| Sunuş..... | 2 |
| 1. Genel Bilgiler..... | 3 |
| 1.1. Yetki, Görev ve Sorumluluklar..... | 4 |
| 1.1.1. Yükseköğretim Kurumları | 4 |
| 1.1.2. Rektör..... | 5 |
| 1.2. Örgüt Yapısı ve Teşkilat Şeması..... | 6 |
| 1.3. İdareye İlişkin Bilgiler..... | 7 |
| 1.3.1. Fiziksel Yapı..... | 7 |
| 1.3.2. İnsan Kaynakları..... | 8 |
| 1.3.3. Öğrenci Sayıları..... | 10 |
| 2. Performans Bilgileri..... | 11 |
| 2.1. Temel Politika ve Öncelikler..... | 11 |
| 2.2. Misyon ve Vizyon..... | 12 |
| 2.3. Stratejik Amaç ve Hedefler..... | 12 |
| 2.3.1. Stratejik Amaçlar..... | 12 |
| 2.3.2. Stratejik Hedefler..... | 12 |
| 2.3.3. Performans Hedefleri..... | 13 |
| 3. Ekler..... | 13 |
| 3.1. Performans Hedefi Tabloları..... | 14 |
| 3.2. Faaliyet Maliyetleri Tablosu..... | 28 |
| 3.3. İdare Performans Tablosu..... | 68 |
| 3.4. Toplam Kaynak İhtiyacı Tablosu..... | 70 |
| 3.5. Faaliyetlerden Sorumlu Harcama Birimlerine İlişkin Tablo..... | 71 |

T.C.
ORDU ÜNİVERSİTESİ
2015 YILI PERFORMANS PROGRAMI

SUNUŞ

Kamu kaynaklarının etkili, ekonomik ve verimli kullanılması hususu 5018 Sayılı Kamu Mali Yönetimi ve Kontrol Kanununda belirtilmiştir. Bu çerçevede kamu idareleri stratejik planlarını hazırlar ve performans programları ile kamu kaynaklarını kurumsal amaç ve hedefler doğrultusunda öncelik sırasına göre bütçeleştirir, ve bu doğrultuda faaliyetlerini sürdürerek sonuçlarını faaliyet raporları ile kamuoyuna sunarlar.

5018 sayılı Kamu Mali Yönetimi ve Kontrol Kanunu ile Kamu İdarelerince Hazırlanacak Performans Programı Hakkında Yönetmelik gereğince hazırlanan Üniversitemiz 2015 yılı Performans Programı, Üniversitemiz Stratejik Planından yola çıkılarak program dönemine ilişkin performans hedef ve göstergeleri ve bu hedeflere ulaşmak için yürütülecek faaliyetleri, kaynak ihtiyacı ve idareye ilişkin bilgileri içeren bir program olarak hazırlanmıştır.

Tüm bu açıklamalar doğrultusunda hazırlanan 2015 Yılı Performans Programının ülke değerlerine katkı sağlamasını temenni eder, bu programın hazırlanmasında gösterdikleri gayret ve çabalardan dolayı mesai arkadaşlarıma en içten dileklerle teşekkürlerimi sunar, 2015 mali yıl içerisinde gerçekleştirilecek tüm faaliyetlerde başarılar dilerim.

Prof. Dr. Tarık YARILGAÇ
Rektör

1. GENEL BİLGİLER

Ordu Üniversitesi, köklü akademik geçmişe sahip iki büyük üniversite olan Ondokuz Mayıs ve Karadeniz Teknik Üniversitelerinin farklı akademik birimlerinin bir araya getirilmesi ile 2006 yılında kurulan genç bir üniversitedir. Kuruluşunda beslendiği bu geçmiş, olgunluğun deneyimi olarak gençliğin dinamizmi ile Ordu Üniversitesi kimliği altında başarıya kılavuzluk etmektedir.

Üniversitemizin öncelikli gayesi var olan tüm ön lisans ve lisans programlarının niteliğini üst seviyelere çıkarmak, açık olmayan programları ise gerek akademik gerekse teknik ve fiziki anlamda donatarak eğitim vermeye hazır noktaya taşımaktır. Bu ideal lisansüstü programları için de geçerlidir.

Üniversitemizde eğitim programları mesleki donanımına sahip nitelikli insan gücü hedefi ile sektörle işbirliğine içinde sadece bilimsel gereklere değil, sektörün gereksinimlerine yanıt verebilecek şekilde kurgulanmaktadır. Ayrıca uluslararası kültürel programlar ile öğrenci ve akademisyen hareketliliğinin sağlanması konusunda çok sayıda üniversite ile antlaşmamız bulunmaktadır.

Ordu Üniversitelerinin bilgi ve iletişim teknolojilerinden en üst düzeyde yararlanmasını sağlayacak altyapı koşulları her geçen güçlendirilmekte olup bu çerçevede mensuplarımız için kablosuz internet, çevrimiçi kütüphane ve veri tabanları, uzaktan eğitim, IP radyo- televizyon yayıncılığı olanakları sağlanmaktadır.

Üniversitemizde sosyal yaşam önemli ölçüde öğrenci kulüpleri üzerinden sürdürülmektedir. Çeşitli hobi ve konu için etkin durumda 22 öğrenci kulübü yerleşke yaşantımızı zenginleştirmektedir.

Eşsiz deniz manzarası ve tertemiz orman havasına sahip çağdaş kent Ordu'da doğa ile iç içe bir yerleşkesi olan Ordu Üniversitesi, şehir merkezi ile bütünlük içinde adeta bu güzel şehrin bir uzantısı görünümündedir.

Üniversitemizin belirlemiş olduğu stratejik amaç ve hedefler doğrultusunda öncelikli hedefimiz **"Eğitim-öğretimin kalitesinin artırılarak daha çağdaş normlara ulaştırılması"** olmuştur.

1.1. Yetki, Görev ve Sorumluluklar

1.1.1. Yükseköğretim Kurumları: Anayasanın 130'ncu maddesinde yer aldığı üzere Yükseköğretim Kurumları "Çağdaş eğitim öğretim esaslarına dayanan bir düzen içinde milletin ve ülkenin ihtiyaçlarına uygun insan gücü yetiştirmek amacı ile orta öğretime dayalı çeşitli düzeylerde eğitim-öğretim, bilimsel araştırma, yayım ve danışmanlık yapmak, ülkeye ve insanlığa hizmet etmek üzere çeşitli birimlerden oluşan kamu tüzel kişiliğine ve bilimsel özerkliğe sahip kurumlar olarak tanımlanmıştır.

2547 sayılı Yükseköğretim Kanunu'nun 5/f maddesinde, "Üniversiteler ile yüksek teknoloji enstitüleri ve bunlar içindeki fakülte, enstitü ve yüksekokullar, kalkınma plan ve programlarının ilke ve hedefleri doğrultusunda ve yükseköğretim planlaması çerçevesinde Yükseköğretim Kurulunun görüşü veya önerisi üzerine kanunla kurulur" denilmektedir.

Görevleri;

- ✓ Çağdaş uygarlık ve eğitim - öğretim esaslarına dayanan bir düzen içinde, toplumun ihtiyaçları ve kalkınma planları ilke ve hedeflerine uygun ve ortaöğretime dayalı çeşitli düzeylerde eğitim - öğretim, bilimsel araştırma, yayım ve danışmanlık yapmak,
- ✓ Kendi ihtisas gücü ve maddi kaynaklarını rasyonel, verimli ve ekonomik şekilde kullanarak, milli eğitim politikası ve kalkınma planları ilke ve hedefleri ile Yükseköğretim Kurulu tarafından yapılan plan ve programlar doğrultusunda, ülkenin ihtiyacı olan dallarda ve sayıda insan gücü yetiştirmek,
- ✓ Türk toplumunun yaşam düzeyini yükseltici ve kamuoyunu aydınlatıcı bilim verilerini söz, yazı ve diğer araçlarla yaymak,
- ✓ Örgün, yaygın, sürekli ve açık eğitim yoluyla toplumun özellikle sanayileşme ve tarımda modernleşme alanlarında eğitilmesini sağlamak,
- ✓ Ülkenin bilimsel, kültürel, sosyal ve ekonomik yönlerden ilerlemesini ve gelişmesini ilgilendiren sorunlarını, diğer kuruluşlarla işbirliği yaparak, kamu kuruluşlarına önerilerde bulunmak suretiyle öğretim ve araştırma konusu yapmak, sonuçlarını toplumun yararına sunmak ve kamu kuruluşlarınca istenecek inceleme ve araştırmaları sonuçlandırarak düşüncelerini ve önerilerini bildirmek,
- ✓ Eğitim - öğretim ve seferberliği içinde, örgün, yaygın, sürekli ve açık eğitim hizmetini üstlenen kurumlara katkıda bulunacak önlemleri almak,
- ✓ Yörelerindeki tarım ve sanayinin gelişmesine ve ihtiyaçlarına uygun meslek elemanlarının yetişmesine ve bilgilerinin gelişmesine katkıda bulunmak, sanayi, tarım ve sağlık hizmetleri ile diğer hizmetlerde modernleşmeyi, üretimde artışı sağlayacak çalışma ve programlar yapmak, uygulamak ve yapılanlara katılmak, bununla ilgili kurumlarla işbirliği yapmak ve çevre sorunlarına çözüm getirici önerilerde bulunmak,
- ✓ Eğitim teknolojisini üretmek, geliştirmek, kullanmak, yaygınlaştırmak,
- ✓ Yükseköğretimin uygulamalı yapılmasına ait eğitim-öğretim esaslarını geliştirmek, döner sermaye işletmelerini kurmak, verimli çalıştırmak ve bu faaliyetlerin geliştirilmesine ilişkin gerekli düzenlemeleri yapmaktır.

1.1.2. Rektör: 2547 Sayılı Kanununun 13'ncü maddesi uyarınca devlet üniversitelerinde rektör, profesör akademik unvanına sahip kişiler arasından görevdeki rektörün çağrısı ile toplanacak üniversite öğretim üyeleri tarafından seçilecek adaylar arasında Cumhurbaşkanınca atanır. Rektörün görev süresi 4 yıldır. Süresi sona erenler aynı yöntemle yeniden atanabilirler. Ancak iki dönemden fazla rektörlük yapılamaz. Rektör, üniversite veya yüksek teknoloji enstitüsü tüzel kişiliğini temsil eder.

Görevleri;

- ✓ Üniversite kurullarına başkanlık etmek, yükseköğretim üst kuruluşlarının kararlarını uygulamak, üniversite kurullarının önerilerini inceleyerek karara bağlamak ve üniversiteye bağlı kuruluşlar arasında düzenli çalışmayı sağlamak,
- ✓ Her eğitim-öğretim yılı sonunda ve gerektiğinde üniversitesinin eğitim-öğretim, bilimsel araştırma ve yayım faaliyetleri hakkında Üniversitelerarası Kurula bilgi vermek,
- ✓ Üniversitenin yatırım programlarını, bütçesini ve kadro ihtiyaçlarını, bağlı birimlerinin ve üniversite yönetim kurulu ile senatonun görüş ve önerilerini aldıktan sonra hazırlamak ve Yükseköğretim Kuruluna sunmak.
- ✓ Gerekli gördüğü hallerde üniversiteyi oluşturan kuruluş ve birimlerde görevli öğretim elemanlarının ve diğer personelin görev yerlerini değiştirmek veya bunlara yeni görevler vermek,
- ✓ Üniversitenin birimleri ve her düzeydeki personeli üzerinde genel gözetim ve denetim görevini yapmak.

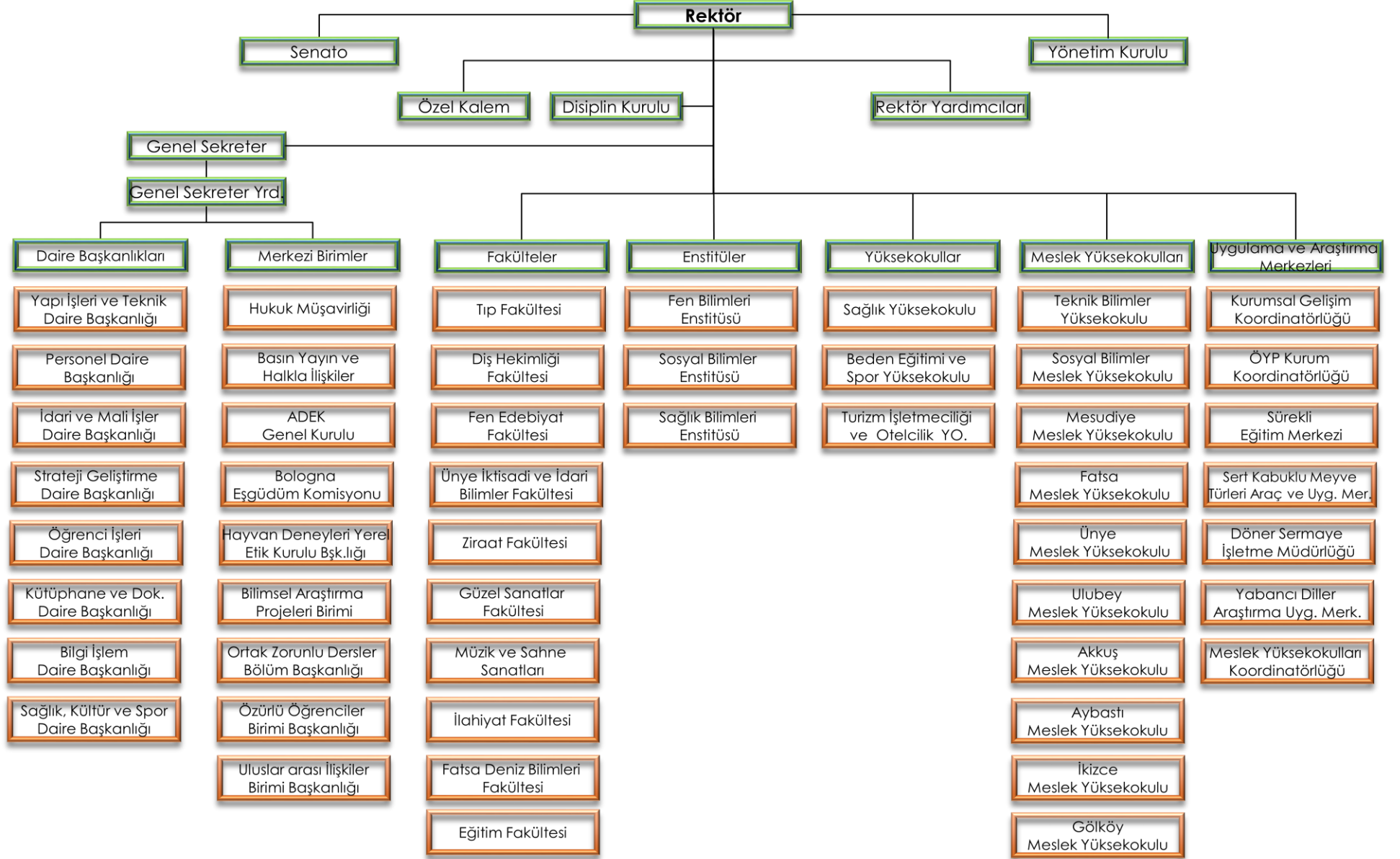
Yetki ve Sorumlulukları;

Üniversitenin ve bağlı birimlerin öğretim kapasitesinin rasyonel bir şekilde kullanılmasında ve geliştirilmesinde, öğrencilere gerekli sosyal hizmetlerin sağlanmasında, gerektiği zaman güvenlik önlemlerinin alınmasında, eğitim-öğretim, bilimsel araştırma ve yayım faaliyetlerinin devlet kalkınma plan, ilke ve hedefleri doğrultusunda planlanıp yürütülmesinde, bilimsel ve idari gözetim ve denetimin yapılmasında ve bu görevlerin alt birimlere aktarılmasında, takip ve kontrol edilmesinde ve sonuçlarının alınmasında birinci derecede yetkili ve sorumludur.

5018 Sayılı Kamu Mali Yönetim Kanunu'nun 11'nci maddesi gereğince üst yönetici olarak idarenin stratejik planlarının ve bütçelerinin kalkınma planına, yıllık programlara, kurumun stratejik plan ve performans hedefleri ile hizmet gereklerine uygun olarak hazırlanması ve uygulanmasından, sorumlulukları altındaki kaynakların etkili, ekonomik ve verimli şekilde elde edilmesi ve kullanımını sağlamaktan, kaydedilmesinden ve kötüye kullanımının önlenmesinden, mali yönetim ve kontrol sisteminin işleyişinin gözetilmesi, izlenmesi ve anılan Kanunda belirtilen görev ve sorumlulukların yerine getirilmesinden Bakana karşı sorumludur.

Üst Yöneticiler bu sorumluluğun gereklerini Harcama Yetkilileri, Mali Hizmetler Birimi ve İç Denetçiler aracılığıyla yerine getirirler.

1.2. Örgüt Yapısı ve Teşkilat Şeması



1.3. İdareye İlişkin Bilgiler

1.3.1. Fiziksel Yapı:

Üniversite kampüs alanı olarak 20.09.2007 tarihli tutanak ile Cumhuriyet Mahallesiindeki Mülkiyeti Karadeniz Teknik Üniversitesi ve şahıslara ait yaklaşık 400 dönümlük arazinin belirlenmesine karar verilmiştir. Bu arazinin KTÜ'ye ait olan kısmı daha sonra ordu üniversitesine devredilmiştir. Kampüs Alanı T.C. Ordu Üniversitesi Senatosunun 18.07.2007 tarih ve 6 no.lu oturumunda alınan 2007/34 sayılı Karar ile "Cumhuriyet Kampüsü" adını almıştır.

2008-2023 yılları arasında Mevcut Kampüs Alanı ile Çevre Yoluna Kadar Kampüs Gelişme Alanı arasında kalan yaklaşık 400 dönüm arazi üzerine Ordu Üniversitesi Cumhuriyet Kampüsü 1'inci etabı planlanacaktır.

Fiziki Alanların Dağılımı (m²)

| Birim Adı | Kapalı Alan | Açık Alan | Toplam Alan |
|---|---------------|----------------|----------------|
| Rektörlük | 5.144 | | 5.144 |
| Fen-Edebiyat Fakültesi | 8.000 | | 8.000 |
| Ziraat Fakültesi | 8.500 | | 8.500 |
| Eğitim Fakültesi | 11.800 | 185.864 | 197.664 |
| Beden Eğitimi ve Spor Yüksekokulu | 7.370 | | 7.370 |
| Merkezi Araştırma Laboratuvarı | 1.998 | | 1.998 |
| Tıp Fakültesi | 14.000 | | 14.000 |
| Mesudiye MYO. | 2.915 | | 2.915 |
| Ünye Meslek Yüksekokulu | 2.907 | 8.134 | 11.041 |
| Fatsa Meslek Yüksekokulu | 3.110 | 40.488 | 46.986 |
| Fatsa Deniz Bilimleri Fakültesi | 3.388 | | |
| Ulubey Meslek Yüksekokulu | 2.832 | | 2.832 |
| Akkuş Meslek Yüksekokulu | 1.445 | 17.581 | 19.296 |
| İkizce Meslek Yüksekokulu | 2.300 | | 2.300 |
| Diş Hekimliği Fakültesi | 2.935 | 5.868 | 8.803 |
| Sosyal Bilimler Meslek Yüksekokulu | 3.951 | 8.101 | 12.052 |
| Teknik Bilimler Meslek Yüksekokulu | 8.450 | 14.245 | 23.017 |
| Turizm ve Uygulama Restoranı | 322 | | |
| Ünye İktisadi ve İdari Bilimler Fakültesi | 4.009 | 9.630 | 13.639 |
| Herbaryum ve Konukevi | 493 | | 493 |
| Taşbaşı Kültür Merkezi | 1.821 | | 1.821 |
| Diğer Alanlar | | 131.467 | 131.467 |
| Güzel Sanatlar Fakültesi | | | |
| Müzik ve Sahne Sanatları Fakültesi | | | |
| Sağlık Yüksekokulu | | | |
| Fen Bilimleri Enstitüsü | | | |
| Sosyal Bilimler Enstitüsü | | | |
| Toplam Alan | 97.690 | 421.378 | 519.068 |

1.3.2. İnsan Kaynakları:

Üniversitemizde görev yapan akademik ve idari personel; birlik, beraberlik içerisinde, eğitim ve öğretimin en iyi şekilde yürütülmesi için büyük bir gayretle hizmetlerini sürdürmektedir. Üniversitemiz, kurulduğu tarihte oldukça yetersiz sayıda personel ile hizmete başlamış olan üniversitemiz bugün 321'i idari ve 588'i akademik olmak üzere toplam 909 personelin çalıştığı bir kurum haline gelmiştir.

İdari Personel: Üniversitemizde; Rektörlük, İdari Birimler, Fakülteler, Enstitüler, Yüksekokullar, Araştırma ve Uygulama Merkezlerinde 234'ü GİH, 27'si SHS, 38'i THS, 21'i YHS, 1'i AHS sınıfında olmak üzere toplam 321 idari personel görev yapmaktadır. İdari Personelin birim ve unvanları itibarıyla dağılımları aşağıda yer alan tablolarda gösterilmiştir.

İdari Personelin Kadro ve İstihdam Durumlarına Göre Dağılımı

| Birim Adı | GİH. | SHS. | THS. | YHS. | AHS. | Toplam |
|---|------------|-----------|-----------|-----------|----------|------------|
| Akkuş Meslek Yüksekokulu | 1 | | | | | 1 |
| Beden Eğitimi ve Spor Yüksekokulu | 4 | | | | | 4 |
| Bilgi İşlem Daire Başkanlığı | 8 | | 1 | | | 9 |
| Eğitim Fakültesi | 7 | | | | | 7 |
| Diş Hekimliği Fakültesi | 3 | 15 | 1 | | | 19 |
| Döner Sermaye İşletme Müdürlüğü | 1 | | | | | 1 |
| Fatsa Deniz Bilimleri Fakültesi | 8 | | | | | 8 |
| Fatsa Meslek Yüksekokulu | 6 | | 1 | | | 7 |
| Fen Bilimleri Enstitüsü | 3 | | | | | 3 |
| Fen Edebiyat Fakültesi | 9 | | 2 | 2 | | 13 |
| Genel Sekreterlik | 29 | | | | | 29 |
| Güzel Sanatlar Fakültesi | 3 | | | | | 3 |
| Hastaneler Başmüdürlüğü | 2 | 8 | | 1 | | 11 |
| Hukuk Müşavirliği | 2 | | | | 1 | 3 |
| İdari ve Mali İşler Daire Başkanlığı | 25 | | 1 | 2 | | 28 |
| İlahiyat Fakültesi | 1 | | | | | 1 |
| Kütüphane ve Dök. Daire Başkanlığı | 3 | | 2 | | | 5 |
| İkizce Meslek Yüksekokulu | 4 | | | 1 | | 5 |
| Mesudiye Meslek Yüksekokulu | 3 | | | | | 3 |
| Öğrenci İşleri Daire Başkanlığı | 7 | | | | | 7 |
| Personel Daire Başkanlığı | 12 | | | | | 12 |
| Sağlık Kültür ve Spor Daire Başkanlığı | 10 | 1 | | 2 | | 13 |
| Sağlık Yüksekokulu | 5 | | | | | 5 |
| Sosyal Bilimler Enstitüsü | 2 | | | | | 2 |
| Strateji Geliştirme Daire Başkanlığı | 12 | | | | | 12 |
| Tıp Fakültesi | 4 | 2 | 1 | 2 | | 9 |
| Turizm İşletmeciliği ve Otelcilik Yüksekokulu | 1 | | | | | 1 |
| Ulubey Meslek Yüksekokulu | 4 | | | | | 4 |
| Ünye İktisadi ve İdari Bilimler Fakültesi | 14 | | 1 | | | 15 |
| Ünye Meslek Yüksekokulu | 7 | | 1 | | | 8 |
| Yapı İşleri ve Teknik Daire Başkanlığı | 2 | | 22 | 4 | | 28 |
| Ziraat Fakültesi | 10 | 1 | 3 | 3 | | 17 |
| Müzik ve Sahne Sanatları Fakültesi | 2 | | | | | 2 |
| Sağlık Bilimleri Enstitüsü | 3 | | | | | 3 |
| Sosyal Bilimler Meslek Yüksekokulu | 10 | | | 1 | | 10 |
| Teknik Bilimler Meslek Yüksekokulu | 7 | | 2 | 3 | | 12 |
| Genel Toplam | 234 | 27 | 38 | 21 | 1 | 321 |

Akademik Personel: Üniversitemizde 28 Profesör, 41 Doçent, 185 Yardımcı Doçent, 130 Öğretim Görevlisi, 183 Araştırma Görevlisi, 6 Uzman, 15 Okutman olmak üzere toplam 588 Öğretim Elemanı görev yapmaktadır.

Akademik personelin birim ve unvanları itibariyle dağılımları aşağıda yer alan tablolarda gösterilmiştir.

Ordu Üniversitesi Akademik Personelinin Birimlere Göre Dağılımı

| Birim Adı | Profesör | Doçent | Yrd. Doç. | Öğretim Görevlisi | Araştırma Görevlisi | Uzman | Okutman | Genel Toplam |
|---------------------------------------|-----------|-----------|------------|-------------------|---------------------|----------|-----------|--------------|
| Diş Hekimliği Fakültesi | 1 | 1 | 13 | | 29 | | | 44 |
| Eğitim Fakültesi | | 1 | 14 | | 15 | | | 30 |
| Fen Edebiyat Fakültesi | 5 | 13 | 39 | 1 | 50 | | | 108 |
| Fatsa Deniz Bilimleri Fakültesi | 1 | | 16 | | 18 | | | 35 |
| Güzel Sanatlar Fakültesi | | 1 | 5 | | 5 | | | 11 |
| Müzik ve Sahne Sanatları Fakültesi | 1 | 1 | 3 | 8 | 8 | | | 21 |
| Ünye İkt. ve İdari Bilimler Fakültesi | 1 | 3 | 17 | 2 | 22 | | | 44 |
| Tıp Fakültesi | 7 | 10 | 34 | | 2 | 1 | | 54 |
| Turizm ve Otelcilik Yüksekokulu | | 1 | | | | | | 1 |
| Ziraat Fakültesi | 12 | 8 | 23 | 2 | 20 | | | 65 |
| Sağlık Yüksekokulu | | 1 | 3 | 8 | 4 | | | 16 |
| Beden Eğitimi ve Spor Yüksekokulu | | | 6 | 1 | | | | 7 |
| Akkuş Meslek Yüksekokulu | | | | 6 | | | | 6 |
| Fatsa Meslek Yüksekokulu | | | | 17 | | | | 17 |
| İkizce Meslek Yüksekokulu | | | | 8 | | | 1 | 9 |
| İlahiyat Fakültesi | | | 3 | | | | | 3 |
| Mesudiye Meslek Yüksekokulu | | | | 12 | | | 1 | 13 |
| Sosyal Bilimler Meslek Yüksekokulu | | | 4 | 13 | | | 1 | 18 |
| Teknik Bilimler Meslek Yüksekokulu | | 1 | 5 | 27 | 1 | | | 34 |
| Ulubey Meslek Yüksekokulu | | | | 11 | | | 1 | 12 |
| Ünye Meslek Yüksekokulu | | | | 14 | | | 1 | 15 |
| Fen Bilimleri Enstitüsü | | | | | 8 | | | 8 |
| Sosyal Bilimler Enstitüsü | | | | | 2 | | | 2 |
| Rektörlük | | | | | | 5 | 10 | 15 |
| Genel Toplam | 28 | 41 | 185 | 130 | 183 | 6 | 15 | 588 |

1.3.3. Öğrenci Sayıları:

2013-2014 eğitim-öğretim yılında 5.453'i kız, 8.127'i ise erkek olmak üzere toplam 13.579 öğrencimiz öğrenim görmüştür. Öğrenci sayımızda bir önceki eğitim-öğretim yılına göre %13,36 artış gerçekleşmiştir.

Cinsiyetlerine Göre Öğrenci Dağılımları Tablosu

| Birim Adı | Kız | Erkek | Toplam |
|-----------------------|--------------|--------------|---------------|
| Fakülteler | 3.027 | 2.601 | 5.628 |
| Yüksekokullar | 398 | 251 | 649 |
| Meslek Yüksekokulları | 2.334 | 5.867 | 8.201 |
| Enstitüler | 406 | 510 | 916 |
| Toplam | 6.165 | 9.229 | 15.394 |

2013-2014 eğitim öğretim döneminde kız öğrencilerin oranı toplam öğrenciler içerisinde %40.16 iken 2014-2015 eğitim-öğretim yılında bu oran %40.05'e düşmüştür. Erkek öğrencilerin oranında ise bir önceki yıla göre bir artış yaşanmış ve bu oran %59.95'e yükselmiştir. Kız ve erkek öğrencilerin okullar bazında dağılımları aşağıda yer alan tabloda gösterilmiştir.

Okullara Göre Öğrenci Dağılımlarını Gösteren Tablo

| Okul Adı | I. Öğretim | | | II. Öğretim | | | Toplam | | |
|---------------------------------------|--------------|--------------|---------------|--------------|--------------|--------------|--------------|--------------|---------------|
| | E | K | T | E | K | T | E | K | T |
| Tıp Fakültesi | 107 | 97 | 204 | | | | 107 | 97 | 204 |
| Diş Hekimliği Fakültesi | 49 | 84 | 133 | | | | 49 | 84 | 133 |
| Fen Edebiyat Fakültesi | 362 | 516 | 879 | 331 | 356 | 687 | 694 | 872 | 1.569 |
| Ünye İkt. ve İdari Bilimler Fakültesi | 449 | 729 | 1.178 | 560 | 564 | 1.124 | 1.009 | 1.293 | 2.302 |
| Ziraat Fakültesi | 421 | 271 | 692 | | | | 421 | 271 | 692 |
| Güzel Sanatlar Fakültesi | 40 | 16 | 56 | 15 | 3 | 18 | 65 | 19 | 88 |
| Müzik ve Sahne Sanatları Fakültesi | 104 | 82 | 186 | 49 | 19 | 68 | 153 | 101 | 224 |
| Fatsa Deniz Bilimleri Fakültesi | 11 | 1 | 12 | 3 | | 3 | 14 | 1 | 15 |
| Eğitim Fakültesi | 100 | 289 | 389 | | | | 100 | 289 | 389 |
| Sağlık Yüksekokulu | 121 | 320 | 448 | | | | 121 | 320 | 451 |
| Beden Eğitimi ve Spor Yüksekokulu | 74 | 48 | 122 | 49 | 30 | 79 | 123 | 78 | 203 |
| Teknik Bilimler MYO. | 2.050 | 300 | 2.350 | 801 | 95 | 896 | 2.851 | 395 | 3.249 |
| Sosyal Bilimler MYO. | 366 | 397 | 763 | 376 | 255 | 631 | 742 | 652 | 1.394 |
| Mesudiye Meslek Yüksekokulu | 188 | 92 | 280 | 9 | 5 | 14 | 197 | 97 | 294 |
| Fatsa Meslek Yüksekokulu | 605 | 253 | 858 | 461 | 179 | 640 | 1.066 | 432 | 1.498 |
| Ünye Meslek Yüksekokulu | 463 | 257 | 720 | 318 | 150 | 468 | 781 | 407 | 1.197 |
| Ulubey Meslek Yüksekokulu | 115 | 194 | 309 | | | | 115 | 194 | 302 |
| Akkuş Meslek Yüksekokulu | 59 | 31 | 90 | | | | 59 | 31 | 90 |
| İkizce Meslek Yüksekokulu | 56 | 126 | 182 | | | | 56 | 126 | 182 |
| Sosyal Bilimler Enstitüsü | 162 | 140 | 302 | | | | 162 | 140 | 304 |
| Fen Bilimleri Enstitüsü | 346 | 254 | 600 | | | | 346 | 254 | 600 |
| Sağlık Bilimleri Enstitüsü | 2 | 12 | 14 | | | | 2 | 12 | 14 |
| Genel Toplam | 6.257 | 4.509 | 10.766 | 2.972 | 1.656 | 4.628 | 9.233 | 6.161 | 15.394 |

2. PERFORMANS BİLGİLERİ

2.1. Temel Politika ve Öncelikler

- ✓ İhtiyaçlar göz önüne alınarak yapılacak öncelik sırasına göre, bina inşaatları sürmekte olan üniversite birimlerinin inşaatı tamamlanarak faaliyete geçirilmeleri; araştırma uygulama alanlarının altyapılarının oluşturulması.
- ✓ Kulüp çalışmalarının yapıldığı açık ve kapalı mekânların geliştirilerek iyileştirilmesinin yapılması.
- ✓ Sosyal ve kültürel tesislerin geliştirilerek, bu tesislerin en etkin şekilde kullanılmasına olanak sağlamak.
- ✓ Yeterli sayıda öğretim elemanına sahip Anabilim/Anasanat dallarında yüksek lisans ve doktora programlarının açılmasına öncelik verilmesi.
- ✓ Laboratuvar, sınıf, atölye ve çalışma ofislerinin yeterli düzeye getirilmesi.
- ✓ Mevcut bilgisayar laboratuvarlarının iyileştirilmesi, eksiklerinin tamamlanması.
- ✓ Mevcut bilgisayar laboratuvarlarının kapasitelerinin artırılarak önümüzdeki iki yıl içerisinde çağdaş teknolojiye uygun araç gereçler ile tamamen yenilenmesi.
- ✓ Laboratuvarlarda gerekli olan donanım araç ve gereçlerinin temin edilmesi, yazılımlarının yeterli düzeye getirilmesi.
- ✓ Öğretim elemanlarının başka üniversitelerdeki akademik personellerle beraber gerçekleştireceği ortak araştırma çalışmalarının artırılması.
- ✓ Mevcut kütüphanelerin süreli tarama hizmetinin geliştirilmesi ve öğrencilerin de kullanımı için daha çok sayıda bilgisayar ve internet hizmetinin sağlanması.
- ✓ Kütüphane bünyesinde üniversite bölümleriyle ilgili uluslararası bilimsel yayın sayılarının artırılması.
- ✓ Öğrencilerin yurt içi ve yurt dışında farklı üniversitelerde alacakları eğitim-öğretime ilişkin araştırma olanaklarının geliştirilmesi.
- ✓ Öğrencilerin gerek yurt içinde gerekse yurt dışında gerçekleştirilen kongre, sempozyum, seminer vb. etkinliklere katılımlarının artırılması.
- ✓ Araştırma görevlilerinin tez konularını proje şeklinde kurulacak olan ODÜ Bilimsel Araştırma Projeleri Yönetim Birimine sunmalarının teşvik edilmesi için projelere verilen desteğin artırılması.
- ✓ Üniversite yerleşkesi içerisinde kablosuz internet ağının yaygınlaştırılması.
- ✓ Mevcut internet erişiminin olanaklarının meydana gelen teknolojik gelişim ve değişimlere uyum sağlayacak şekilde güçlendirilmesinin sağlanması.
- ✓ Her öğretim elemanının alanlarıyla ilgili makale ve bildiri yayınlamalarının özendirilmesi.
- ✓ Gerek üniversite içinden gerekse üniversite dışından alanlarında uzman olan eğitimcilerin konuşmacı olarak katılacakları kurs ve seminerlerin düzenlenmesi, bu konularda birimler arasında işbirliğinin teşvik edilmesi ve çağdaş bilimsel araştırma kültürünün geliştirilmesi.
- ✓ Eğitim-Öğretim ve araştırma faaliyetleri.
- ✓ Uluslararası ve ulusal proje hazırlama toplantılarına katılımların desteklenmesi veya benzer sunumların ODÜ tarafından organize edilmesinin sağlanması.
- ✓ Birimlerin uluslararası toplantı, seminer, panel gibi akademik faaliyetler düzenlemesi.
- ✓ Sosyal ve Kültürel faaliyetler gerçekleştirmek.
- ✓ Akademik ve idari birimlerin büyük onarımlarının yapılması.

2.2. Misyon ve Vizyon

Misyon: Bilim-teknoloji, sağlık ve sanat alanında uluslararası standartlarda bir bilim merkezi düzeyine yükseltmeye odaklandığımız üniversitemizde; ulusal değerlere bağlı, araştıran, sorgulayan, eleştiren, entelektüel, sorumluluk sahibi, mesleki anlamda donanımlı, inisiyatif kullanabilen, empati yeteneği gelişmiş bireyler yetiştirmeyi öz görevimiz biliyoruz.

Vizyon: Ünlversal akademik ölçütler ile uluslararası kalite standartlarına erişme idealimiz ve bu doğrultuda topluma hizmet etmek anlayışımızı sürdürme kararlılığımız temel vizyonumuzdur.

2.3. Stratejik Amaç ve Hedefler

Ünlversitemizin 2015 yılı için gerçekleştirmeyi planladığı 7 stratejik amacı vardır. Bu stratejik amaçlara bağlı stratejik hedeflerin sayısı ise 14'dür.

2.3.1. Stratejik Amaçlar:

1. Öğrenci odaklı ve kaliteyi ön planda tutan bir eğitim ve öğretim gerçekleştirmek.
2. Bilimsel yayın ve araştırma faaliyetlerinin sayısını ve kalitesini arttırmak.
3. İnsan kaynaklarının niceliğini ve niteliğini arttırmak.
4. Fiziksel, teknolojik alt yapıyı geliştirmek.
5. İç ve dış paydaşlarla ilişkileri geliştirmek.
6. Öğrencilerle etkileşimi yüksek, mezunları tercih edilen ve piyasada aranan bir üniversite olmak.
7. Ordu ilinin ve bölgenin sosyo-ekonomik kalkınmasında öncü ve etkin bir rol üstlenmek.

2.3.2. Stratejik Hedefler:

1. Eğitim müfredat programı geliştirme çalışmalarının sürdürülmesi.
2. Öğrencilere en etkili şekilde modern, üretici ve araştırmacı öğretim yöntemlerinin sunulması.
3. Öğretim elemanlarının bilimsel yayın sayısının yükseltilmesi.
4. Başarılı tezlerin enstitü yayını olarak basılmasının sağlanması.
5. Akademik personel sayısının arttırılması.
6. Akademik personelin niteliğinin yükseltilmesi.
7. Eğitim ve idari hizmet binaları ile sosyo-kültürel amaçlı binaların inşa edilmesi ve mevcutların restore edilmesi.
8. Merkez ve diğer yerleşkelerde altyapı inşaatlarının tamamlanması.
9. Öğretim elemanları ve öğrencilerin ulusal ve uluslararası değişim programlarından faydalandırılması.
10. Yurtiçi ve yurtdışındaki üniversitelerle bilimsel, sosyal, kültürel ve sanatsal aktiviteler gerçekleştirilmesi.
11. Mezunlar derneği aracılığıyla mezuniyet sonrasında da mezunlar arasında birlikteliğin sağlanması.
12. Öğrencilere Yönelik Sosyal, Kültürel ve Sportif Faaliyetlerinin Nicelik ve Nitelik Açısından Geliştirilmesi.

13. Ticari, sını ve zirai kurumlar arasındaki işbirliğini geliştirerek üniversitenin bölgesel konumunun güçlendirilmesi.
14. Bölge halkına sunulan sağlık hizmetlerinin kapsamını ve kalitesini yükseltmek.

2.3.3. Performans Hedefleri:

1. Müfredat programlarının güncelliğini koruması hedeflenmektedir.
2. Bilimsel ve akılcı eğitim-öğretim yöntemlerinin kullanılması hedeflenmektedir.
3. Bilimsel yayın üretkenliğinin istenilen düzeye ulaştırılması hedeflenmektedir.
4. Tezlerin yayınlanması hususunda enstitülerin birincil derecede sorumlu olması hedeflenmektedir.
5. Akademik personel eksikliğini giderilmesi hedeflenmektedir.
6. Bilimsel ve mesleki açıdan eğitim kalitenin daha da artırılması hedeflenmektedir.
7. Eğitim ve idari binaların istenilen düzeylere ulaştırılması hedeflenmektedir.
8. Altyapı çalışmalarının tamamlanması hedeflenmektedir.
9. Öğretim elemanları ve öğrenciler açısından farklı eğitim ve öğrenme yöntemlerinin öğrenilmesi hedeflenmektedir.
10. Paydaşlar aracılığıyla sosyal ve kültürel çeşitliliğin artırılması hedeflenmektedir.
11. Mezun öğrencilere iş imkânlarının takibi hususunda yardımcı olmak hedeflenmektedir.
12. Öğrencilerin sanatsal ve sportif açıdan gelişimlerine katkı sağlanması hedeflenmektedir.
13. Üniversitenin bölgesel etkisinin güçlendirilmesi hedeflenmektedir.
14. Sunulan sağlık hizmetleri kapsamında tercih edilirlilik seviyesini %20 arttırmak hedeflenmektedir.

3. EKLER

3.1. Performans Hedefi Tabloları

Tablo 3.1.1.

PERFORMANS HEDEFİ TABLOSU

| | |
|--------------------------|---|
| İdare Adı | 38.68 - ORDU ÜNİVERSİTESİ |
| Amaç | Öğrenci odaklı ve kaliteyi ön planda tutan bir eğitim ve öğretim gerçekleştirmek. |
| Hedef | Eğitim müfredat programı geliştirme çalışmalarının sürdürülmesi. |
| Performans Hedefi | Müfredat programlarının güncelliğini koruması hedeflenmektedir. |

| Performans Göstergeleri | | Ölçü Birimi | 2013 | 2014 | 2015 |
|-------------------------|---------------------------|-------------|------|------|------|
| 1 | Uyumlaştırılan ders oranı | Yüzde | 100 | 100 | 100 |

| Faaliyetler | | Kaynak İhtiyacı | | |
|---------------------|--|-----------------|------------|----------------|
| | | Bütçe | Bütçe Dışı | Toplam |
| 1 | Eğitim planlarında yer alan derslerin TYYÇ. kapsamında güncel gelişmelerle uyumlaştırılması. | 250.000 | 0 | 250.000 |
| Genel Toplam | | 250.000 | 0 | 250.000 |

Tablo 3.1.2.**PERFORMANS HEDEFİ TABLOSU**

| | |
|--------------------------|---|
| İdare Adı | 38.68 - ORDU ÜNİVERSİTESİ |
| Amaç | Öğrenci odaklı ve kaliteyi ön planda tutan bir eğitim ve öğretim gerçekleştirmek. |
| Hedef | Öğrencilere en etkili şekilde modern, üretici ve araştırmacı öğretim yöntemlerinin sunulması. |
| Performans Hedefi | Bilimsel ve akılcı eğitim-öğretim yöntemlerinin kullanılması hedeflenmektedir. |

| Performans Göstergeleri | | Ölçü Birimi | 2013 | 2014 | 2015 |
|--------------------------------|--|--------------------|-------------|-------------|-------------|
| 1 | İnternete aktarılan ders sayısı | Adet | 0 | 3 | 20 |
| 2 | Bilgisayar sayısı | Adet | 1.445 | 1.657 | 2.000 |
| 3 | Bilgisayar laboratuvarı kullanım oranı | Yüzde | 100 | 100 | 100 |
| 4 | Hizmet alınan uzaktan eğitim programı sayısı | Adet | 0 | 0 | 1 |

| Faaliyetler | | Kaynak İhtiyacı | | |
|---------------------|---|------------------------|-------------------|------------------|
| | | Bütçe | Bütçe Dışı | Toplam |
| 1 | Eğitim-öğretimde bilgisayar, internet ve uzaktan eğitim teknolojilerinden faydalanılması. | 1.310.000 | 0 | 1.310.000 |
| Genel Toplam | | 1.310.000 | 0 | 1.310.000 |

Tablo 3.1.3.**PERFORMANS HEDEFİ TABLOSU**

| | |
|--------------------------|--|
| İdare Adı | 38.68 - ORDU ÜNİVERSİTESİ |
| Amaç | Bilimsel yayın ve araştırma faaliyetlerinin sayısını ve kalitesini arttırmak. |
| Hedef | Öğretim elemanlarının bilimsel yayın sayısının yükseltilmesi. |
| Performans Hedefi | Bilimsel yayın üretkenliğinin istenilen düzeye ulaştırılması hedeflenmektedir. |

| Performans Göstergeleri | | Ölçü Birimi | 2013 | 2014 | 2015 |
|--------------------------------|---------------------------|--------------------|-------------|-------------|-------------|
| 1 | Ulusal yayın sayısı | Adet | 369 | 400 | 450 |
| 2 | Uluslararası yayın sayısı | Adet | 322 | 350 | 400 |
| 3 | Ortak yayın sayısı | Adet | 16 | 21 | 25 |

| Faaliyetler | | Kaynak İhtiyacı | | |
|---------------------|--|------------------------|-------------------|------------------|
| | | Bütçe | Bütçe Dışı | Toplam |
| 1 | Ulusal yayın sayısının artırılması | 1.450.000 | 0 | 1.450.000 |
| 2 | Uluslararası yayın sayısının artırılması. | 1.400.000 | 0 | 1.400.000 |
| 3 | Lisansüstü öğrenimde danışman ve öğrencinin ortak gerçekleştirdiği bilimsel yayın sayısının artırılması. | 1.450.000 | 0 | 1.450.000 |
| Genel Toplam | | 4.300.000 | 0 | 4.300.000 |

Tablo 3.1.4.**PERFORMANS HEDEFİ TABLOSU**

| | |
|--------------------------|--|
| İdare Adı | 38.68 - ORDU ÜNİVERSİTESİ |
| Amaç | Bilimsel yayın ve araştırma faaliyetlerinin sayısını ve kalitesini arttırmak. |
| Hedef | Başarılı tezlerin enstitü yayını olarak basılmasının sağlanması. |
| Performans Hedefi | Tezlerin yayınlanması hususunda enstitülerin birinci derecede sorumlu olması hedeflenmektedir. |

| Performans Göstergeleri | | Ölçü Birimi | 2013 | 2014 | 2015 |
|--------------------------------|-------------------------------------|--------------------|-------------|-------------|-------------|
| 1 | Ödül verilen öğrenci sayısı | Sayı | 0 | 0 | 2 |
| 2 | Ödül verilen öğretim elemanı sayısı | Sayı | 0 | 0 | 10 |

| Faaliyetler | | Kaynak İhtiyacı | | |
|---------------------|--|------------------------|-------------------|------------------|
| | | Bütçe | Bütçe Dışı | Toplam |
| 1 | Başarılı tezlerin tespiti için bir değerlendirme kurulunun oluşturulması. | 300.000 | 0 | 300.000 |
| 2 | Enstitü yayını olarak basılmaya hak kazanmış olan tez çalışmasını yapan öğrenci ve öğretim elemanlarının ödüllendirilmesi. | 2.366.000 | 0 | 2.366.000 |
| Genel Toplam | | 2.666.000 | 0 | 2.666.000 |

Tablo 3.1.5.**PERFORMANS HEDEFİ TABLOSU**

| | |
|--------------------------|---|
| İdare Adı | 38.68 - ORDU ÜNİVERSİTESİ |
| Amaç | İnsan kaynaklarının niceliğini ve niteliğini arttırmak, |
| Hedef | Akademik personel sayısının artırılması. |
| Performans Hedefi | Akademik personel eksikliğini giderilmesi hedeflenmektedir. |

| Performans Göstergeleri | | Ölçü Birimi | 2013 | 2014 | 2015 |
|--------------------------------|----------------------------|--------------------|-------------|-------------|-------------|
| 1 | Öğretim üyesi sayısı | Sayı | 231 | 280 | 350 |
| 2 | Araştırma görevlisi sayısı | Sayı | 167 | 181 | 200 |
| 3 | Öğretim görevlisi sayısı | Sayı | 112 | 131 | 160 |
| 4 | Okutman sayısı | Sayı | 15 | 16 | 20 |

| Faaliyetler | | Kaynak İhtiyacı | | |
|---------------------|--|------------------------|-------------------|------------------|
| | | Bütçe | Bütçe Dışı | Toplam |
| 1 | Akademik personel alımlarının yapılması. | 2.848.000 | 0 | 2.848.000 |
| Genel Toplam | | 2.848.000 | 0 | 2.848.000 |

Tablo 3.1.6.**PERFORMANS HEDEFİ TABLOSU**

| | |
|--------------------------|---|
| İdare Adı | 38.68 - ORDU ÜNİVERSİTESİ |
| Amaç | İnsan kaynaklarının niceliğini ve niteliğini arttırmak, |
| Hedef | Akademik personelin niteliğinin yükseltilmesi. |
| Performans Hedefi | Bilimsel ve mesleki açıdan eğitim kalitenin daha da artırılması hedeflenmektedir. |

| Performans Göstergeleri | | Ölçü Birimi | 2013 | 2014 | 2015 |
|--------------------------------|--|--------------------|-------------|-------------|-------------|
| 1 | Yurt dışına çıkan öğretim elemanı sayısı | Sayı | 12 | 19 | 30 |
| 2 | Seminer sayısı | Adet | 33 | 40 | 50 |
| 3 | Yeni açılan seçmeli ders sayısı | Adet | 8 | 12 | 16 |
| 4 | Ortak araştırma sayısı | Adet | 2 | 2 | 3 |
| 5 | Hizmet içi eğitim sayısı | Adet | 3 | 3 | 3 |

| Faaliyetler | | Kaynak İhtiyacı | | |
|---------------------|--|------------------------|-------------------|-------------------|
| | | Bütçe | Bütçe Dışı | Toplam |
| 1 | Kısa ve uzun süreli yurtdışına çıkışlarının özendirilmesi. | 2.532.000 | 0 | 2.532.000 |
| 2 | Bölüm bazında öğretim elemanlarının katıldığı bilimsel etkinliklerin artırılması. | 2.900.000 | 0 | 2.900.000 |
| 3 | Öğretim elemanlarının uzmanlık alanlarına uygun seçmeli derslerin açılması. | 3.600.000 | 0 | 3.600.000 |
| 4 | Ulusal ve uluslararası üniversite ve enstitülerle yapılacak ortak araştırmaların sayılarının artırılması | 340.000 | 0 | 340.000 |
| 5 | Pedagojik formasyon eğitimi veren kurs, seminer gibi faaliyetlere katılımların sağlanması. | 2.530.000 | 0 | 2.530.000 |
| 6 | Hizmet içi eğitimlerin düzenlenmesi. | 650.000 | 0 | 650.000 |
| Genel Toplam | | 12.552.000 | 0 | 12.552.000 |

Tablo 3.1.7.**PERFORMANS HEDEFİ TABLOSU**

| | |
|--------------------------|--|
| İdare Adı | 38.68 - ORDU ÜNİVERSİTESİ |
| Amaç | Fiziksel, teknolojik alt yapıyı geliştirmek. |
| Hedef | Eğitim ve idari hizmet binaları ile sosyo-kültürel amaçlı binaların inşa edilmesi ve mevcutların restore edilmesi. |
| Performans Hedefi | Eğitim ve idari binaların istenilen düzeylere ulaştırılması hedeflenmektedir. |

| Performans Göstergeleri | | Ölçü Birimi | 2013 | 2014 | 2015 |
|--------------------------------|-------------------------------|--------------------|-------------|-------------|-------------|
| 1 | Bakımı tamamlanan bina sayısı | Adet | 6 | 5 | 6 |

| Faaliyetler | | Kaynak İhtiyacı | | |
|---------------------|---|------------------------|-------------------|-------------------|
| | | Bütçe | Bütçe Dışı | Toplam |
| 1 | Rektörlük ve idari birim hizmet binalarının restore edilmesi. | 1.555.000 | 0 | 1.555.000 |
| 2 | Yapımı devam eden inşaatların tamamlanması. | 19.000.000 | 0 | 19.000.000 |
| Genel Toplam | | 20.555.000 | 0 | 20.555.000 |

Tablo 3.1.8.**PERFORMANS HEDEFİ TABLOSU**

| | |
|--------------------------|---|
| İdare Adı | 38.68 - ORDU ÜNİVERSİTESİ |
| Amaç | Fiziksel, teknolojik alt yapıyı geliştirmek. |
| Hedef | Merkez ve diğer yerleşkelerde altyapı inşaatlarının tamamlanması. |
| Performans Hedefi | Altyapı çalışmalarının tamamlanması hedeflenmektedir. |

| Performans Göstergeleri | | Ölçü Birimi | 2013 | 2014 | 2015 |
|--------------------------------|----------------------------------|--------------------|-------------|-------------|-------------|
| 1 | Yapımı tamamlanan yol mesafesi | Kilometre | 0 | 1.4 | 1 |
| 2 | Gerçekleştirilen faaliyet sayısı | Adet | 4 | 6 | 6 |

| Faaliyetler | | Kaynak İhtiyacı | | |
|---------------------|---|------------------------|-------------------|------------------|
| | | Bütçe | Bütçe Dışı | Toplam |
| 1 | Asfalt ve kaplama yol yapılması | 800.000 | 0 | 800.000 |
| 2 | Yağmur suyu ve kanalizasyon hatlarının oluşturulması | 800.000 | 0 | 800.000 |
| 3 | Ada peyzaj çalışmalarının gerçekleştirilmesi. | 500.000 | 0 | 500.000 |
| 4 | Yol ve çevre aydınlatma işlemlerinin tamamlanması. | 500.000 | 0 | 500.000 |
| 5 | Kapalı devre kamera izleme sistemlerinin oluşturulması. | 1.580.000 | 0 | 1.580.000 |
| 6 | Tüm yerleşkelerde iç ve dış mekân yönlendirmelerinin tamamlanması | 400.000 | 0 | 400.000 |
| Genel Toplam | | 4.580.000 | 0 | 4.580.000 |

Tablo 3.1.9.**PERFORMANS HEDEFİ TABLOSU**

| | |
|--------------------------|---|
| İdare Adı | 38.68 - ORDU ÜNİVERSİTESİ |
| Amaç | İç ve dış paydaşlarla ilişkileri geliştirmek. |
| Hedef | Öğretim elemanları ve öğrencilerin ulusal ve uluslararası değişim programlarından faydalandırılması. |
| Performans Hedefi | Öğretim elemanları ve öğrenciler açısından farklı eğitim ve öğrenme yöntemlerinin öğrenilmesi hedeflenmektedir. |

| Performans Göstergeleri | | Ölçü Birimi | 2013 | 2014 | 2015 |
|--------------------------------|---------------------------------|--------------------|-------------|-------------|-------------|
| 1 | Gelen öğrenci sayısı | Sayı | 6 | 9 | 15 |
| 2 | Giden öğrenci sayısı | Sayı | 43 | 56 | 70 |
| 3 | Gelen öğretim elemanı sayısı | Sayı | 0 | 0 | 1 |
| 4 | Giden öğretim elemanı sayısı | Sayı | 12 | 19 | 30 |
| 5 | Gelen lisansüstü öğrenci sayısı | Sayı | 0 | 0 | 2 |
| 6 | Giden lisansüstü öğrenci sayısı | Sayı | 2 | 3 | 5 |

| Faaliyetler | | Kaynak İhtiyacı | | |
|---------------------|---|------------------------|-------------------|------------------|
| | | Bütçe | Bütçe Dışı | Toplam |
| 1 | Değişim programları çerçevesinde ulusal ve uluslararası üniversitelerle öğrenci-öğretim elemanı değişimine gidilmesi. | 1.400.000 | 0 | 1.400.000 |
| Genel Toplam | | 1.400.000 | 0 | 1.400.000 |

Tablo 3.1.10.**PERFORMANS HEDEFİ TABLOSU**

| | |
|--------------------------|---|
| İdare Adı | 38.68 - ORDU ÜNİVERSİTESİ |
| Amaç | İç ve dış paydaşlarla ilişkileri geliştirmek. |
| Hedef | Yurtiçi ve yurtdışındaki üniversitelerle bilimsel, sosyal, kültürel ve sanatsal aktiviteler gerçekleştirilmesi. |
| Performans Hedefi | Paydaşlar aracılığıyla sosyal ve kültürel çeşitliliğin artırılması hedeflenmektedir. |

| Performans Göstergeleri | | Ölçü Birimi | 2013 | 2014 | 2015 |
|--------------------------------|--|--------------------|-------------|-------------|-------------|
| 1 | Ortak akademik etkinlik sayısı | Adet | 4 | 5 | 5 |
| 2 | Ev sahipliği yapılan ulusal bilimsel etkinlik sayısı | Adet | 3 | 4 | 5 |
| 3 | Ev sahipliği yapılan uluslararası bilimsel etkinlik sayısı | Adet | 0 | 0 | 1 |
| 4 | Ev sahipliği yapılan ulusal sosyo-kültürel etkinlik sayısı | Adet | 20 | 24 | 30 |
| 5 | Ev sahipliği yapılan uluslararası sosyo-kültürel etkinlik sayısı | Adet | 0 | 0 | 1 |

| Faaliyetler | | Kaynak İhtiyacı | | |
|---------------------|--|------------------------|-------------------|------------------|
| | | Bütçe | Bütçe Dışı | Toplam |
| 1 | Yurt içi ve yurt dışındaki üniversitelerle ortak kültürel, sanatsal, sportif ve akademik etkinliklerin düzenlenmesi. | 1.417.000 | 0 | 1.417.000 |
| Genel Toplam | | 1.417.000 | 0 | 1.417.000 |

Tablo 3.1.11.**PERFORMANS HEDEFİ TABLOSU**

| | |
|--------------------------|---|
| İdare Adı | 38.68 - ORDU ÜNİVERSİTESİ |
| Amaç | Öğrencilerle etkileşimi yüksek, mezunları tercih edilen ve piyasada aranan bir üniversite olmak. |
| Hedef | Mezunlar derneği aracılığıyla mezuniyet sonrasında da mezunlar arasında birlikteliğin sağlanması. |
| Performans Hedefi | Mezun öğrencilere iş imkânlarının takibi hususunda yardımcı olmak hedeflenmektedir. |

| Performans Göstergeleri | | Ölçü Birimi | 2013 | 2014 | 2015 |
|--------------------------------|---|--------------------|-------------|-------------|-------------|
| 1 | Derneğin kurulması | Yıl | 0 | 0 | 1 |
| 2 | Veri tabanına dâhil olan mezun öğrenci sayısı | Sayı | 0 | 0 | 1.000 |
| 3 | Mezuniyet gecesinin düzenlenmesi | Yıl | 0 | 0 | 1 |
| 4 | Duyuru sayısı | Adet | 0 | 0 | 10 |
| 5 | Etkinlik sayısı | Adet | 0 | 0 | 2 |

| Faaliyetler | | Kaynak İhtiyacı | | |
|---------------------|--|------------------------|-------------------|------------------|
| | | Bütçe | Bütçe Dışı | Toplam |
| 1 | Üniversite web sayfasından açılacak bir linkle mezunlarla iletişim kurarak mezunlara ilişkin veri tabanının oluşturulması. | 860.000 | 0 | 860.000 |
| 2 | Eleman taleplerinin web sitesinde ilan edilerek mezun öğrencilere duyurulması. | 520.000 | 0 | 520.000 |
| 3 | Üniversitemizden mezun olmuş kariyer sahibi kimseleri öğrencilere tanıtmak ve onların tecrübelerini aktarmalarına yönelik çalışmalar yürütmek. | 290.000 | 0 | 290.000 |
| Genel Toplam | | 1.670.000 | 0 | 1.670.000 |

Tablo 3.1.12.**PERFORMANS HEDEFİ TABLOSU**

| | |
|--------------------------|--|
| İdare Adı | 38.68 - ORDU ÜNİVERSİTESİ |
| Amaç | Öğrencilerle etkileşimi yüksek, mezunları tercih edilen ve piyasada aranan bir üniversite olmak. |
| Hedef | Öğrencilere yönelik sosyal, kültürel ve sportif faaliyetlerinin nicelik ve nitelik açısından geliştirilmesi. |
| Performans Hedefi | Öğrencilerin sanatsal ve sportif açıdan gelişimlerine katkı sağlanması hedeflenmektedir. |

| Performans Göstergeleri | | Ölçü Birimi | 2013 | 2014 | 2015 |
|--------------------------------|------------------------------------|--------------------|-------------|-------------|-------------|
| 1 | Kulüplere üye olan öğrenci sayısı | Sayı | 4.670 | 4.805 | 5.500 |
| 2 | Düzenlenen faaliyet sayısı | Adet | 25 | 35 | 40 |
| 3 | Verilen konser sayısı | Adet | 7 | 7 | 10 |
| 4 | Düzenlenen etkinlik haftası sayısı | Sayı | 2 | 3 | 5 |

| Faaliyetler | | Kaynak İhtiyacı | | |
|---------------------|--|------------------------|-------------------|------------------|
| | | Bütçe | Bütçe Dışı | Toplam |
| 1 | Öğrenci kulüplerine üye öğrenci sayısının artırılması. | 118.000 | 0 | 118.000 |
| 2 | Tiyatro, resim, halk oyunları, sinema vb. kültürel ve sosyal faaliyetler düzenlenmesi. | 947.000 | 0 | 947.000 |
| 3 | Halk, sanat ve klasik müzik alanlarında koro oluşturulması ve konser verilmesi. | 376.000 | 0 | 376.000 |
| 4 | Kültür, sanat ve spor haftası düzenlenerek öğrencilerin katılımının sağlanması. | 1.530.000 | 0 | 1.530.000 |
| Genel Toplam | | 2.971.000 | 0 | 2.971.000 |

Tablo 3.1.13.**PERFORMANS HEDEFİ TABLOSU**

| | |
|--------------------------|---|
| İdare Adı | 38.68 - ORDU ÜNİVERSİTESİ |
| Amaç | Ordu ilinin ve bölgenin sosyo-ekonomik kalkınmasında öncü ve etkin bir rol üstlenmek. |
| Hedef | Ticari, sınai ve zirai kurumlar arasındaki işbirliğini geliştirerek üniversitenin bölgesel konumunun güçlendirilmesi. |
| Performans Hedefi | Üniversitenin bölgesel etkisinin güçlendirilmesi hedeflenmektedir. |

| Performans Göstergeleri | | Ölçü Birimi | 2013 | 2014 | 2015 |
|--------------------------------|--------------------------------|--------------------|-------------|-------------|-------------|
| 1 | Merkez kuruluşu | Yıl | 0 | 0 | 1 |
| 2 | Proje sayısı | Adet | 221 | 287 | 350 |
| 3 | Danışmanlık hizmeti sayısı | Adet | 7 | 8 | 10 |
| 4 | Karşılanan hizmet talep sayısı | Adet | 2 | 2 | 3 |
| 5 | San-Tez sayısı | Adet | 1 | 1 | 1 |

| Faaliyetler | | Kaynak İhtiyacı | | |
|---------------------|---|------------------------|-------------------|------------------|
| | | Bütçe | Bütçe Dışı | Toplam |
| 1 | Üniversite bünyesinde üniversite-sanayi işbirliği merkezlerinin kurulması. | 700.000 | 0 | 700.000 |
| 2 | Bölgesel kalkınmaya katkı yapacak sanayi ihtiyaçlarına yönelik araştırma ve projelerin sayılarının artırılması. | 700.000 | 0 | 700.000 |
| 3 | Bölgemizde faaliyet gösteren tarım, sanayi ve hizmet kuruluşlarına ihtiyaç duydukları alanda danışmanlık hizmetlerinin sunulması. | 50.000 | 0 | 50.000 |
| 4 | Üniversite laboratuvarlarında dış paydaşlardan gelen hizmet taleplerinin karşılanması. | 1.150.000 | 0 | 1.150.000 |
| 5 | San-Tez kapsamında sanayi kuruluşlarının ihtiyaçlarına yönelik araştırma ve projelerin geliştirilmesi ve ortak patent çalışmalarının yürütülmesi. | 680.000 | 0 | 680.000 |
| Genel Toplam | | 3.280.000 | 0 | 3.280.000 |

Tablo 3.1.14.**PERFORMANS HEDEFİ TABLOSU**

| | |
|--------------------------|--|
| İdare Adı | 38.68 - ORDU ÜNİVERSİTESİ |
| Amaç | Ordu ilinin ve bölgenin sosyo-ekonomik kalkınmasında öncü ve etkin bir rol üstlenmek. |
| Hedef | Bölge halkına sunulan sağlık hizmetlerinin kapsamını ve kalitesini yükseltmek. |
| Performans Hedefi | Sunulan sağlık hizmetleri kapsamında tercih edilirlilik seviyesini %20 arttırmak hedeflenmektedir. |

| Performans Göstergeleri | | Ölçü Birimi | 2013 | 2014 | 2015 |
|--------------------------------|--|--------------------|-------------|-------------|-------------|
| 1 | Yeni açılan poliklinik sayısı | Adet | 8 | 8 | 10 |
| 2 | Yeni kurulan ihtisas dalı sayısı | Adet | 0 | 0 | 1 |
| 3 | Memnuniyet anket çıktıları | Yüzde | 90 | 90 | 92 |
| 4 | Düzenlenen etkinlik sayısı | Adet | 0 | 0 | 3 |
| 5 | Gerçekleştirilen genel sağlık taraması | Adet | 0 | 0 | 1 |
| 6 | Gerçekleştirilen diş sağlığı taraması sayısı | Adet | 1 | 1 | 1 |

| Faaliyetler | | Kaynak İhtiyacı | | |
|---------------------|---|------------------------|-------------------|------------------|
| | | Bütçe | Bütçe Dışı | Toplam |
| 1 | Yeni poliklinik ve ihtisas dalları açarak il dışına hasta sevkinin azaltılmasına yönelik çalışmaların yapılması. | 1.400.000 | 0 | 1.400.000 |
| 2 | Hasta ve hasta yakınlarının memnuniyet düzeyini ölçmeye yönelik anketlerin yapılması ve geribildirim sağlanması. | 290.000 | 0 | 290.000 |
| 3 | Bölgede ana çocuk sağlığı ve halk sağlığı alanında halkın bilinçlendirilmesi için seminer, panel ve yerel televizyon programlarının düzenlenmesi. | 540.000 | 0 | 540.000 |
| 4 | Bölgede genel sağlık ve diş sağlığına yönelik taramaların yapılması. | 1.450.000 | 0 | 1.450.000 |
| Genel Toplam | | 3.680.000 | 0 | 3.680.000 |

3.2. Faaliyet Maliyetleri Tablosu

Tablo 3.2.1.

FAALİYET MALİYETLERİ TABLOSU

| | |
|--|--|
| İdare Adı | 38.68 - ORDU ÜNİVERSİTESİ |
| Performans Hedefi | Müfredat programlarının güncelliğini koruması hedeflenmektedir. |
| Faaliyet Adı | Eğitim planlarında yer alan derslerin TYYÇ kapsamında güncel gelişmelerle uyumlaştırılması. |
| Sorumlu Harcama Birimi veya Birimleri | Üst Yönetim, Akademik ve İdari Birimler, Bilgi İşlem Daire Başkanlığı, Öğrenci İşleri Daire Başkanlığı |

| Ekonomik Kod | | Ödenek |
|--|------------------------------|-------------------|
| 01 | Personel Giderleri | 200.000,00 |
| 02 | SGK Devlet Primi Giderleri | 40.000,00 |
| 03 | Mal ve Hizmet Alım Giderleri | 10.000,00 |
| 04 | Faiz Giderleri | 0,00 |
| 05 | Cari Transferler | 0,00 |
| 06 | Sermaye Giderleri | 0,00 |
| 07 | Sermaye Transferleri | 0,00 |
| 08 | Borç verme | 0,00 |
| Toplam Bütçe Kaynak İhtiyacı | | 250.000,00 |
| Bütçe Dışı Kaynak | Döner Sermaye | 0,00 |
| | Diğer Yurt İçi | 0,00 |
| | Yurt Dışı | 0,00 |
| Toplam Bütçe Dışı Kaynak İhtiyacı | | 0,00 |
| Toplam Kaynak İhtiyacı | | 250.000,00 |

Tablo 3.2.2.**FAALİYET MALİYETLERİ TABLOSU**

| | |
|--|--|
| İdare Adı | 38.68 - ORDU ÜNİVERSİTESİ |
| Performans Hedefi | Bilimsel ve akılcı eğitim-öğretim yöntemlerinin kullanılması hedeflenmektedir. |
| Faaliyet Adı | Eğitim-öğretimde bilgisayar, internet ve uzaktan eğitim teknolojilerinden faydalanılması. |
| Sorumlu Harcama Birimi veya Birimleri | Üst Yönetim, Akademik ve İdari Birimler, Bilgi İşlem Daire Başkanlığı, Öğrenci İşleri Daire Başkanlığı |

| Ekonomik Kod | | Ödenek |
|--|------------------------------|---------------------|
| 01 | Personel Giderleri | 650.000,00 |
| 02 | SGK Devlet Primi Giderleri | 140.000,00 |
| 03 | Mal ve Hizmet Alım Giderleri | 20.000,00 |
| 04 | Faiz Giderleri | 0,00 |
| 05 | Cari Transferler | 0,00 |
| 06 | Sermaye Giderleri | 500.000,00 |
| 07 | Sermaye Transferleri | 0,00 |
| 08 | Borç verme | 0,00 |
| Toplam Bütçe Kaynak İhtiyacı | | 1.310.000,00 |
| Bütçe Dışı Kaynak | Döner Sermaye | 0,00 |
| | Diğer Yurt İçi | 0,00 |
| | Yurt Dışı | 0,00 |
| Toplam Bütçe Dışı Kaynak İhtiyacı | | 0,00 |
| Toplam Kaynak İhtiyacı | | 1.310.000,00 |

Tablo 3.2.3.**FAALİYET MALİYETLERİ TABLOSU**

| | |
|--|--|
| İdare Adı | 38.68 - ORDU ÜNİVERSİTESİ |
| Performans Hedefi | Bilimsel yayın üretkenliğinin istenilen düzeye ulaştırılması hedeflenmektedir. |
| Faaliyet Adı | Ulusal yayın sayısının artırılması |
| Sorumlu Harcama Birimi veya Birimleri | Üst Yönetim, Akademik ve İdari Birimler |

| Ekonomik Kod | | Ödenek |
|--|------------------------------|---------------------|
| 01 | Personel Giderleri | 1.000.000,00 |
| 02 | SGK Devlet Primi Giderleri | 250.000,00 |
| 03 | Mal ve Hizmet Alım Giderleri | 100.000,00 |
| 04 | Faiz Giderleri | 0,00 |
| 05 | Cari Transferler | 0,00 |
| 06 | Sermaye Giderleri | 100.000,00 |
| 07 | Sermaye Transferleri | 0,00 |
| 08 | Borç verme | 0,00 |
| Toplam Bütçe Kaynak İhtiyacı | | 1.450.000,00 |
| Bütçe Dışı Kaynak | Döner Sermaye | 0,00 |
| | Diğer Yurt İçi | 0,00 |
| | Yurt Dışı | 0,00 |
| Toplam Bütçe Dışı Kaynak İhtiyacı | | 0,00 |
| Toplam Kaynak İhtiyacı | | 1.450.000,00 |

Tablo 3.2.4.**FAALİYET MALİYETLERİ TABLOSU**

| | |
|--|--|
| İdare Adı | 38.68 - ORDU ÜNİVERSİTESİ |
| Performans Hedefi | Bilimsel yayın üretkenliğinin istenilen düzeye ulaştırılması hedeflenmektedir. |
| Faaliyet Adı | Uluslararası yayın sayısının artırılması. |
| Sorumlu Harcama Birimi veya Birimleri | Üst Yönetim, Akademik ve İdari Birimler |

| Ekonomik Kod | | Ödenek |
|--|------------------------------|---------------------|
| 01 | Personel Giderleri | 1.000.000,00 |
| 02 | SGK Devlet Primi Giderleri | 200.000,00 |
| 03 | Mal ve Hizmet Alım Giderleri | 100.000,00 |
| 04 | Faiz Giderleri | 0,00 |
| 05 | Cari Transferler | 0,00 |
| 06 | Sermaye Giderleri | 100.000,00 |
| 07 | Sermaye Transferleri | 0,00 |
| 08 | Borç verme | 0,00 |
| Toplam Bütçe Kaynak İhtiyacı | | 1.400.000,00 |
| Bütçe Dışı Kaynak | Döner Sermaye | 0,00 |
| | Diğer Yurt İçi | 0,00 |
| | Yurt Dışı | 0,00 |
| Toplam Bütçe Dışı Kaynak İhtiyacı | | 0,00 |
| Toplam Kaynak İhtiyacı | | 1.400.000,00 |

Tablo 3.2.5.**FAALİYET MALİYETLERİ TABLOSU**

| | |
|--|--|
| İdare Adı | 38.68 - ORDU ÜNİVERSİTESİ |
| Performans Hedefi | Bilimsel yayın üretkenliğinin istenilen düzeye ulaştırılması hedeflenmektedir. |
| Faaliyet Adı | Lisansüstü öğrenimde danışman ve öğrencinin ortak gerçekleştirdiği bilimsel yayın sayısının artırılması. |
| Sorumlu Harcama Birimi veya Birimleri | Üst Yönetim, Akademik ve İdari Birimler |

| Ekonomik Kod | | Ödenek |
|--|------------------------------|---------------------|
| 01 | Personel Giderleri | 1.000.000,00 |
| 02 | SGK Devlet Primi Giderleri | 250.000,00 |
| 03 | Mal ve Hizmet Alım Giderleri | 100.000,00 |
| 04 | Faiz Giderleri | 0,00 |
| 05 | Cari Transferler | 0,00 |
| 06 | Sermaye Giderleri | 100.000,00 |
| 07 | Sermaye Transferleri | 0,00 |
| 08 | Borç verme | 0,00 |
| Toplam Bütçe Kaynak İhtiyacı | | 1.450.000,00 |
| Bütçe Dışı Kaynak | Döner Sermaye | 0,00 |
| | Diğer Yurt İçi | 0,00 |
| | Yurt Dışı | 0,00 |
| Toplam Bütçe Dışı Kaynak İhtiyacı | | 0,00 |
| Toplam Kaynak İhtiyacı | | 1.450.000,00 |

Tablo 3.2.6.**FAALİYET MALİYETLERİ TABLOSU**

| | |
|--|---|
| İdare Adı | 38.68 - ORDU ÜNİVERSİTESİ |
| Performans Hedefi | Tezlerin yayınlanması hususunda enstitülerin birincil derecede sorumlu olması hedeflenmektedir. |
| Faaliyet Adı | Başarılı tezlerin tespiti için bir değerlendirme kurulunun oluşturulması. |
| Sorumlu Harcama Birimi veya Birimleri | Üst Yönetim, Akademik ve İdari Birimler |

| Ekonomik Kod | | Ödenek |
|--|------------------------------|-------------------|
| 01 | Personel Giderleri | 250.000,00 |
| 02 | SGK Devlet Primi Giderleri | 50.000,00 |
| 03 | Mal ve Hizmet Alım Giderleri | 0,00 |
| 04 | Faiz Giderleri | 0,00 |
| 05 | Cari Transferler | 0,00 |
| 06 | Sermaye Giderleri | 0,00 |
| 07 | Sermaye Transferleri | 0,00 |
| 08 | Borç verme | 0,00 |
| Toplam Bütçe Kaynak İhtiyacı | | 300.000,00 |
| Bütçe Dışı Kaynak | Döner Sermaye | 0,00 |
| | Diğer Yurt İçi | 0,00 |
| | Yurt Dışı | 0,00 |
| Toplam Bütçe Dışı Kaynak İhtiyacı | | 0,00 |
| Toplam Kaynak İhtiyacı | | 300.000,00 |

Tablo 3.2.7.**FAALİYET MALİYETLERİ TABLOSU**

| | |
|--|--|
| İdare Adı | 38.68 - ORDU ÜNİVERSİTESİ |
| Performans Hedefi | Tezlerin yayınlanması hususunda enstitülerin birincil derecede sorumlu olması hedeflenmektedir. |
| Faaliyet Adı | Enstitü yayını olarak basılmaya hak kazanmış olan tez çalışmasını yapan öğrenci ve öğretim elemanlarının ödüllendirilmesi. |
| Sorumlu Harcama Birimi veya Birimleri | Üst Yönetim, Akademik ve İdari Birimler, Fen Bilimleri Enstitüsü, Sosyal Bilimler Enstitüsü, Sağlık Bilimleri Enstitüsü |

| Ekonomik Kod | | Ödenek |
|--|------------------------------|---------------------|
| 01 | Personel Giderleri | 2.013.000,00 |
| 02 | SGK Devlet Primi Giderleri | 286.000,00 |
| 03 | Mal ve Hizmet Alım Giderleri | 67.000,00 |
| 04 | Faiz Giderleri | 0,00 |
| 05 | Cari Transferler | 0,00 |
| 06 | Sermaye Giderleri | 0,00 |
| 07 | Sermaye Transferleri | 0,00 |
| 08 | Borç verme | 0,00 |
| Toplam Bütçe Kaynak İhtiyacı | | 2.366.000,00 |
| Bütçe Dışı Kaynak | Döner Sermaye | 0,00 |
| | Diğer Yurt İçi | 0,00 |
| | Yurt Dışı | 0,00 |
| Toplam Bütçe Dışı Kaynak İhtiyacı | | 0,00 |
| Toplam Kaynak İhtiyacı | | 2.366.000,00 |

Tablo 3.2.8.**FAALİYET MALİYETLERİ TABLOSU**

| | |
|--|--|
| İdare Adı | 38.68 - ORDU ÜNİVERSİTESİ |
| Performans Hedefi | Akademik personel eksikliğinin giderilmesi hedeflenmektedir. |
| Faaliyet Adı | Akademik personel alımlarının yapılması. |
| Sorumlu Harcama Birimi veya Birimleri | Üst Yönetim, Akademik ve İdari Birimler, Personel Daire Başkanlığı |

| Ekonomik Kod | | Ödenek |
|--|------------------------------|---------------------|
| 01 | Personel Giderleri | 2.360.000,00 |
| 02 | SGK Devlet Primi Giderleri | 473.000,00 |
| 03 | Mal ve Hizmet Alım Giderleri | 15.000,00 |
| 04 | Faiz Giderleri | 0,00 |
| 05 | Cari Transferler | 0,00 |
| 06 | Sermaye Giderleri | 0,00 |
| 07 | Sermaye Transferleri | 0,00 |
| 08 | Borç verme | 0,00 |
| Toplam Bütçe Kaynak İhtiyacı | | 2.848.000,00 |
| Bütçe Dışı Kaynak | Döner Sermaye | 0,00 |
| | Diğer Yurt İçi | 0,00 |
| | Yurt Dışı | 0,00 |
| Toplam Bütçe Dışı Kaynak İhtiyacı | | 0,00 |
| Toplam Kaynak İhtiyacı | | 2.848.000,00 |

Tablo 3.2.9.**FAALİYET MALİYETLERİ TABLOSU**

| | |
|--|--|
| İdare Adı | 38.68 - ORDU ÜNİVERSİTESİ |
| Performans Hedefi | Bilimsel ve mesleki açıdan eğitim kalitenin daha da artırılması hedeflenmektedir. |
| Faaliyet Adı | Akademik personelin bilgi ve deneyimlerini arttırmak amacıyla kısa ve uzun süreli yurtdışına çıkışlarının özendirilmesi. |
| Sorumlu Harcama Birimi veya Birimleri | Üst Yönetim, Akademik ve İdari Birimler |

| Ekonomik Kod | | Ödenek |
|--|------------------------------|---------------------|
| 01 | Personel Giderleri | 2.000.000,00 |
| 02 | SGK Devlet Primi Giderleri | 400.000,00 |
| 03 | Mal ve Hizmet Alım Giderleri | 132.000,00 |
| 04 | Faiz Giderleri | 0,00 |
| 05 | Cari Transferler | 0,00 |
| 06 | Sermaye Giderleri | 0,00 |
| 07 | Sermaye Transferleri | 0,00 |
| 08 | Borç verme | 0,00 |
| Toplam Bütçe Kaynak İhtiyacı | | 2.532.000,00 |
| Bütçe Dışı Kaynak | Döner Sermaye | 0,00 |
| | Diğer Yurt İçi | 0,00 |
| | Yurt Dışı | 0,00 |
| Toplam Bütçe Dışı Kaynak İhtiyacı | | 0,00 |
| Toplam Kaynak İhtiyacı | | 2.532.000,00 |

Tablo 3.2.10.**FAALİYET MALİYETLERİ TABLOSU**

| | |
|--|---|
| İdare Adı | 38.68 - ORDU ÜNİVERSİTESİ |
| Performans Hedefi | Bilimsel ve mesleki açıdan eğitim kalitenin daha da artırılması hedeflenmektedir. |
| Faaliyet Adı | Bölüm bazında öğretim elemanlarının katıldığı bilimsel etkinliklerin artırılması. |
| Sorumlu Harcama Birimi veya Birimleri | Üst Yönetim, Akademik ve İdari Birimler |

| Ekonomik Kod | | Ödenek |
|--|------------------------------|---------------------|
| 01 | Personel Giderleri | 2.400.000,00 |
| 02 | SGK Devlet Primi Giderleri | 450.000,00 |
| 03 | Mal ve Hizmet Alım Giderleri | 50.000,00 |
| 04 | Faiz Giderleri | 0,00 |
| 05 | Cari Transferler | 0,00 |
| 06 | Sermaye Giderleri | 0,00 |
| 07 | Sermaye Transferleri | 0,00 |
| 08 | Borç verme | 0,00 |
| Toplam Bütçe Kaynak İhtiyacı | | 2.900.000,00 |
| Bütçe Dışı Kaynak | Döner Sermaye | 0,00 |
| | Diğer Yurt İçi | 0,00 |
| | Yurt Dışı | 0,00 |
| Toplam Bütçe Dışı Kaynak İhtiyacı | | 0,00 |
| Toplam Kaynak İhtiyacı | | 2.900.000,00 |

Tablo 3.2.11.**FAALİYET MALİYETLERİ TABLOSU**

| | |
|--|---|
| İdare Adı | 38.68 - ORDU ÜNİVERSİTESİ |
| Performans Hedefi | Bilimsel ve mesleki açıdan eğitim kalitenin daha da artırılması hedeflenmektedir. |
| Faaliyet Adı | Öğretim elemanlarının uzmanlık alanlarına uygun seçmeli derslerin açılması. |
| Sorumlu Harcama Birimi veya Birimleri | Üst Yönetim, Akademik ve İdari Birimler |

| Ekonomik Kod | | Ödenek |
|--|------------------------------|---------------------|
| 01 | Personel Giderleri | 3.000.000,00 |
| 02 | SGK Devlet Primi Giderleri | 600.000,00 |
| 03 | Mal ve Hizmet Alım Giderleri | 0,00 |
| 04 | Faiz Giderleri | 0,00 |
| 05 | Cari Transferler | 0,00 |
| 06 | Sermaye Giderleri | 0,00 |
| 07 | Sermaye Transferleri | 0,00 |
| 08 | Borç verme | 0,00 |
| Toplam Bütçe Kaynak İhtiyacı | | 3.600.000,00 |
| Bütçe Dışı Kaynak | Döner Sermaye | 0,00 |
| | Diğer Yurt İçi | 0,00 |
| | Yurt Dışı | 0,00 |
| Toplam Bütçe Dışı Kaynak İhtiyacı | | 0,00 |
| Toplam Kaynak İhtiyacı | | 3.600.000,00 |

Tablo 3.2.12.**FAALİYET MALİYETLERİ TABLOSU**

| | |
|--|--|
| İdare Adı | 38.68 - ORDU ÜNİVERSİTESİ |
| Performans Hedefi | Bilimsel ve mesleki açıdan eğitim kalitenin daha da artırılması hedeflenmektedir. |
| Faaliyet Adı | Ulusal ve uluslararası üniversite ve enstitülerle gerçekleştirdiği ortak araştırmaların teşvik edilmesi. |
| Sorumlu Harcama Birimi veya Birimleri | Üst Yönetim, Akademik ve İdari Birimler |

| Ekonomik Kod | | Ödenek |
|--|------------------------------|-------------------|
| 01 | Personel Giderleri | 0,00 |
| 02 | SGK Devlet Primi Giderleri | 0,00 |
| 03 | Mal ve Hizmet Alım Giderleri | 340.000,00 |
| 04 | Faiz Giderleri | 0,00 |
| 05 | Cari Transferler | 0,00 |
| 06 | Sermaye Giderleri | 0,00 |
| 07 | Sermaye Transferleri | 0,00 |
| 08 | Borç verme | 0,00 |
| Toplam Bütçe Kaynak İhtiyacı | | 340.000,00 |
| Bütçe Dışı Kaynak | Döner Sermaye | 0,00 |
| | Diğer Yurt İçi | 0,00 |
| | Yurt Dışı | 0,00 |
| Toplam Bütçe Dışı Kaynak İhtiyacı | | 0,00 |
| Toplam Kaynak İhtiyacı | | 340.000,00 |

Tablo 3.2.13.**FAALİYET MALİYETLERİ TABLOSU**

| | |
|--|---|
| İdare Adı | 38.68 - ORDU ÜNİVERSİTESİ |
| Performans Hedefi | Bilimsel ve mesleki açıdan eğitim kalitenin daha da artırılması hedeflenmektedir. |
| Faaliyet Adı | Pedagojik formasyon eğitimi veren kurs, seminer gibi faaliyetlere katılmalarının teşvik edilmesi. |
| Sorumlu Harcama Birimi veya Birimleri | Üst Yönetim, Akademik ve İdari Birimler |

| Ekonomik Kod | | Ödenek |
|--|------------------------------|---------------------|
| 01 | Personel Giderleri | 2.000.000,00 |
| 02 | SGK Devlet Primi Giderleri | 400.000,00 |
| 03 | Mal ve Hizmet Alım Giderleri | 130.000,00 |
| 04 | Faiz Giderleri | 0,00 |
| 05 | Cari Transferler | 0,00 |
| 06 | Sermaye Giderleri | 0,00 |
| 07 | Sermaye Transferleri | 0,00 |
| 08 | Borç verme | 0,00 |
| Toplam Bütçe Kaynak İhtiyacı | | 2.530.000,00 |
| Bütçe Dışı Kaynak | Döner Sermaye | 0,00 |
| | Diğer Yurt İçi | 0,00 |
| | Yurt Dışı | 0,00 |
| Toplam Bütçe Dışı Kaynak İhtiyacı | | 0,00 |
| Toplam Kaynak İhtiyacı | | 2.530.000,00 |

Tablo 3.2.14.

FAALİYET MALİYETLERİ TABLOSU

| | |
|--|---|
| İdare Adı | 38.68 - ORDU ÜNİVERSİTESİ |
| Performans Hedefi | Bilimsel ve mesleki açıdan eğitim kalitenin daha da artırılması hedeflenmektedir. |
| Faaliyet Adı | Hizmet içi eğitimlerin düzenlenmesi. |
| Sorumlu Harcama Birimi veya Birimleri | Üst Yönetim, Akademik ve İdari Birimler |

| Ekonomik Kod | | Ödenek |
|--|------------------------------|-------------------|
| 01 | Personel Giderleri | 500.000,00 |
| 02 | SGK Devlet Primi Giderleri | 100.000,00 |
| 03 | Mal ve Hizmet Alım Giderleri | 50.000,00 |
| 04 | Faiz Giderleri | 0,00 |
| 05 | Cari Transferler | 0,00 |
| 06 | Sermaye Giderleri | 0,00 |
| 07 | Sermaye Transferleri | 0,00 |
| 08 | Borç verme | 0,00 |
| Toplam Bütçe Kaynak İhtiyacı | | 650.000,00 |
| Bütçe Dışı Kaynak | Döner Sermaye | 0,00 |
| | Diğer Yurt İçi | 0,00 |
| | Yurt Dışı | 0,00 |
| Toplam Bütçe Dışı Kaynak İhtiyacı | | 0,00 |
| Toplam Kaynak İhtiyacı | | 650.000,00 |

Tablo 3.2.15.**FAALİYET MALİYETLERİ TABLOSU**

| | |
|--|---|
| İdare Adı | 38.68 - ORDU ÜNİVERSİTESİ |
| Performans Hedefi | Eğitim ve idari binaların istenilen düzeylere ulaştırılması hedeflenmektedir. |
| Faaliyet Adı | Yapımı devam eden inşaatların tamamlanması. |
| Sorumlu Harcama Birimi veya Birimleri | Yapı İşleri ve Teknik Daire Başkanlığı |

| Ekonomik Kod | | Ödenek |
|--|------------------------------|----------------------|
| 01 | Personel Giderleri | 0,00 |
| 02 | SGK Devlet Primi Giderleri | 0,00 |
| 03 | Mal ve Hizmet Alım Giderleri | 0,00 |
| 04 | Faiz Giderleri | 0,00 |
| 05 | Cari Transferler | 0,00 |
| 06 | Sermaye Giderleri | 19.000.000,00 |
| 07 | Sermaye Transferleri | 0,00 |
| 08 | Borç verme | 0,00 |
| Toplam Bütçe Kaynak İhtiyacı | | 19.000.000,00 |
| Bütçe Dışı Kaynak | Döner Sermaye | 0,00 |
| | Diğer Yurt İçi | 0,00 |
| | Yurt Dışı | 0,00 |
| Toplam Bütçe Dışı Kaynak İhtiyacı | | 0,00 |
| Toplam Kaynak İhtiyacı | | 19.000.000,00 |

Tablo 3.2.16.

FAALİYET MALİYETLERİ TABLOSU

| | |
|--|---|
| İdare Adı | 38.68 - ORDU ÜNİVERSİTESİ |
| Performans Hedefi | Eğitim ve idari binaların istenilen düzeylere ulaştırılması hedeflenmektedir. |
| Faaliyet Adı | Rektörlük ve idari birim hizmet binalarının restore edilmesi. |
| Sorumlu Harcama Birimi veya Birimleri | Yapı İşleri ve Teknik Daire Başkanlığı |

| Ekonomik Kod | | Ödenek |
|--|------------------------------|----------------------|
| 01 | Personel Giderleri | 250.000,00 |
| 02 | SGK Devlet Primi Giderleri | 50.000,00 |
| 03 | Mal ve Hizmet Alım Giderleri | 5.000,00 |
| 04 | Faiz Giderleri | 0,00 |
| 05 | Cari Transferler | 0,00 |
| 06 | Sermaye Giderleri | 1.250.000,00 |
| 07 | Sermaye Transferleri | 0,00 |
| 08 | Borç verme | 0,00 |
| Toplam Bütçe Kaynak İhtiyacı | | 1.555.0000,00 |
| Bütçe Dışı Kaynak | Döner Sermaye | 0,00 |
| | Diğer Yurt İçi | 0,00 |
| | Yurt Dışı | 0,00 |
| Toplam Bütçe Dışı Kaynak İhtiyacı | | 0,00 |
| Toplam Kaynak İhtiyacı | | 1.555.000,00 |

Tablo 3.2.17.**FAALİYET MALİYETLERİ TABLOSU**

| | |
|--|---|
| İdare Adı | 38.68 - ORDU ÜNİVERSİTESİ |
| Performans Hedefi | Altyapı çalışmalarının tamamlanması hedeflenmektedir. |
| Faaliyet Adı | Asfalt ve kaplama yol yapılması. |
| Sorumlu Harcama Birimi veya Birimleri | Yapı İşleri ve Teknik Daire Başkanlığı |

| Ekonomik Kod | | Ödenek |
|--|------------------------------|-------------------|
| 01 | Personel Giderleri | 250.000,00 |
| 02 | SGK Devlet Primi Giderleri | 50.000,00 |
| 03 | Mal ve Hizmet Alım Giderleri | 0,00 |
| 04 | Faiz Giderleri | 0,00 |
| 05 | Cari Transferler | 0,00 |
| 06 | Sermaye Giderleri | 500.000,00 |
| 07 | Sermaye Transferleri | 0,00 |
| 08 | Borç verme | 0,00 |
| Toplam Bütçe Kaynak İhtiyacı | | 800.000,00 |
| Bütçe Dışı Kaynak | Döner Sermaye | 0,00 |
| | Diğer Yurt İçi | 0,00 |
| | Yurt Dışı | 0,00 |
| Toplam Bütçe Dışı Kaynak İhtiyacı | | 0,00 |
| Toplam Kaynak İhtiyacı | | 800.000,00 |

Tablo 3.2.18.

FAALİYET MALİYETLERİ TABLOSU

| | |
|--|---|
| İdare Adı | 38.68 - ORDU ÜNİVERSİTESİ |
| Performans Hedefi | Altyapı çalışmalarının tamamlanması hedeflenmektedir. |
| Faaliyet Adı | Yağmur suyu ve kanalizasyon hatlarının oluşturulması. |
| Sorumlu Harcama Birimi veya Birimleri | Yapı İşleri ve Teknik Daire Başkanlığı |

| Ekonomik Kod | | Ödenek |
|--|------------------------------|-------------------|
| 01 | Personel Giderleri | 250.000,00 |
| 02 | SGK Devlet Primi Giderleri | 50.000,00 |
| 03 | Mal ve Hizmet Alım Giderleri | 0,00 |
| 04 | Faiz Giderleri | 0,00 |
| 05 | Cari Transferler | 0,00 |
| 06 | Sermaye Giderleri | 500.000,00 |
| 07 | Sermaye Transferleri | 0,00 |
| 08 | Borç verme | 0,00 |
| Toplam Bütçe Kaynak İhtiyacı | | 800.000,00 |
| Bütçe Dışı Kaynak | Döner Sermaye | 0,00 |
| | Diğer Yurt İçi | 0,00 |
| | Yurt Dışı | 0,00 |
| Toplam Bütçe Dışı Kaynak İhtiyacı | | 0,00 |
| Toplam Kaynak İhtiyacı | | 800.000,00 |

Tablo 3.2.19.**FAALİYET MALİYETLERİ TABLOSU**

| | |
|--|---|
| İdare Adı | 38.68 - ORDU ÜNİVERSİTESİ |
| Performans Hedefi | Altyapı çalışmalarının tamamlanması hedeflenmektedir. |
| Faaliyet Adı | Ada peyzaj çalışmalarının gerçekleştirilmesi. |
| Sorumlu Harcama Birimi veya Birimleri | Yapı İşleri ve Teknik Daire Başkanlığı |

| Ekonomik Kod | | Ödenek |
|--|------------------------------|-------------------|
| 01 | Personel Giderleri | 250.000,00 |
| 02 | SGK Devlet Primi Giderleri | 50.000,00 |
| 03 | Mal ve Hizmet Alım Giderleri | 0,00 |
| 04 | Faiz Giderleri | 0,00 |
| 05 | Cari Transferler | 0,00 |
| 06 | Sermaye Giderleri | 200.000,00 |
| 07 | Sermaye Transferleri | 0,00 |
| 08 | Borç verme | 0,00 |
| Toplam Bütçe Kaynak İhtiyacı | | 500.000,00 |
| Bütçe Dışı Kaynak | Döner Sermaye | 0,00 |
| | Diğer Yurt İçi | 0,00 |
| | Yurt Dışı | 0,00 |
| Toplam Bütçe Dışı Kaynak İhtiyacı | | 0,00 |
| Toplam Kaynak İhtiyacı | | 500.000,00 |

Tablo 3.2.20.**FAALİYET MALİYETLERİ TABLOSU**

| | |
|--|---|
| İdare Adı | 38.68 - ORDU ÜNİVERSİTESİ |
| Performans Hedefi | Altyapı çalışmalarının tamamlanması hedeflenmektedir. |
| Faaliyet Adı | Yol ve çevre aydınlatma işlemlerinin tamamlanması. |
| Sorumlu Harcama Birimi veya Birimleri | Yapı İşleri ve Teknik Daire Başkanlığı |

| Ekonomik Kod | | Ödenek |
|--|------------------------------|-------------------|
| 01 | Personel Giderleri | 250.000,00 |
| 02 | SGK Devlet Primi Giderleri | 50.000,00 |
| 03 | Mal ve Hizmet Alım Giderleri | 0,00 |
| 04 | Faiz Giderleri | 0,00 |
| 05 | Cari Transferler | 0,00 |
| 06 | Sermaye Giderleri | 200.000,00 |
| 07 | Sermaye Transferleri | 0,00 |
| 08 | Borç verme | 0,00 |
| Toplam Bütçe Kaynak İhtiyacı | | 500.000,00 |
| Bütçe Dışı Kaynak | Döner Sermaye | 0,00 |
| | Diğer Yurt İçi | 0,00 |
| | Yurt Dışı | 0,00 |
| Toplam Bütçe Dışı Kaynak İhtiyacı | | 0,00 |
| Toplam Kaynak İhtiyacı | | 500.000,00 |

Tablo 3.2.21.

FAALİYET MALİYETLERİ TABLOSU

| | |
|--|---|
| İdare Adı | 38.68 - ORDU ÜNİVERSİTESİ |
| Performans Hedefi | Altyapı çalışmalarının tamamlanması hedeflenmektedir. |
| Faaliyet Adı | Kapalı devre kamera izleme sistemlerinin oluşturulması. |
| Sorumlu Harcama Birimi veya Birimleri | İdari ve İşler Daire Başkanlığı |

| Ekonomik Kod | | Ödenek |
|--|------------------------------|---------------------|
| 01 | Personel Giderleri | 400.000,00 |
| 02 | SGK Devlet Primi Giderleri | 80.000,00 |
| 03 | Mal ve Hizmet Alım Giderleri | 0,00 |
| 04 | Faiz Giderleri | 0,00 |
| 05 | Cari Transferler | 0,00 |
| 06 | Sermaye Giderleri | 1.100.000,00 |
| 07 | Sermaye Transferleri | 0,00 |
| 08 | Borç verme | 0,00 |
| Toplam Bütçe Kaynak İhtiyacı | | 1.580.000,00 |
| Bütçe Dışı Kaynak | Döner Sermaye | 0,00 |
| | Diğer Yurt İçi | 0,00 |
| | Yurt Dışı | 0,00 |
| Toplam Bütçe Dışı Kaynak İhtiyacı | | 0,00 |
| Toplam Kaynak İhtiyacı | | 1.580.000,00 |

Tablo 3.2.22.**FAALİYET MALİYETLERİ TABLOSU**

| | |
|--|--|
| İdare Adı | 38.68 - ORDU ÜNİVERSİTESİ |
| Performans Hedefi | Altyapı çalışmalarının tamamlanması hedeflenmektedir. |
| Faaliyet Adı | Tüm yerleşkelerde iç ve dış mekân yönlendirmelerinin tamamlanması. |
| Sorumlu Harcama Birimi veya Birimleri | Yapı İşleri ve Teknik Daire Başkanlığı |

| Ekonomik Kod | | Ödenek |
|--|------------------------------|-------------------|
| 01 | Personel Giderleri | 250.000,00 |
| 02 | SGK Devlet Primi Giderleri | 50.000,00 |
| 03 | Mal ve Hizmet Alım Giderleri | 0,00 |
| 04 | Faiz Giderleri | 0,00 |
| 05 | Cari Transferler | 0,00 |
| 06 | Sermaye Giderleri | 100.000,00 |
| 07 | Sermaye Transferleri | 0,00 |
| 08 | Borç verme | 0,00 |
| Toplam Bütçe Kaynak İhtiyacı | | 400.000,00 |
| Bütçe Dışı Kaynak | Döner Sermaye | 0,00 |
| | Diğer Yurt İçi | 0,00 |
| | Yurt Dışı | 0,00 |
| Toplam Bütçe Dışı Kaynak İhtiyacı | | 0,00 |
| Toplam Kaynak İhtiyacı | | 400.000,00 |

Tablo 3.2.23.**FAALİYET MALİYETLERİ TABLOSU**

| | |
|--|---|
| İdare Adı | 38.68 - ORDU ÜNİVERSİTESİ |
| Performans Hedefi | Öğretim elemanları ve öğrenciler açısından farklı eğitim ve öğrenme yöntemlerinin öğrenilmesi hedeflenmektedir. |
| Faaliyet Adı | Değişim programları çerçevesinde ulusal ve uluslararası üniversitelerle öğrenci-öğretim elemanı değişimine gidilmesi. |
| Sorumlu Harcama Birimi veya Birimleri | Üst Yönetim, Akademik ve İdari Birimler |

| Ekonomik Kod | | Ödenek |
|--|------------------------------|---------------------|
| 01 | Personel Giderleri | 1.000.000,00 |
| 02 | SGK Devlet Primi Giderleri | 200.000,00 |
| 03 | Mal ve Hizmet Alım Giderleri | 200.000,00 |
| 04 | Faiz Giderleri | 0,00 |
| 05 | Cari Transferler | 0,00 |
| 06 | Sermaye Giderleri | 0,00 |
| 07 | Sermaye Transferleri | 0,00 |
| 08 | Borç verme | 0,00 |
| Toplam Bütçe Kaynak İhtiyacı | | 1.400.000,00 |
| Bütçe Dışı Kaynak | Döner Sermaye | 0,00 |
| | Diğer Yurt İçi | 0,00 |
| | Yurt Dışı | 0,00 |
| Toplam Bütçe Dışı Kaynak İhtiyacı | | 0,00 |
| Toplam Kaynak İhtiyacı | | 1.400.000,00 |

Tablo 3.2.24.**FAALİYET MALİYETLERİ TABLOSU**

| | |
|--|--|
| İdare Adı | 38.68 - ORDU ÜNİVERSİTESİ |
| Performans Hedefi | Paydaşlar aracılığıyla sosyal ve kültürel çeşitliliğin artırılması hedeflenmektedir. |
| Faaliyet Adı | Yurt içi ve yurt dışındaki üniversitelerle ortak kültürel, sanatsal, sportif ve akademik etkinliklerin düzenlenmesi. |
| Sorumlu Harcama Birimi veya Birimleri | Üst Yönetim, Akademik ve İdari Birimler, Sağlık, Kültür ve Spor Daire Başkanlığı |

| Ekonomik Kod | | Ödenek |
|--|------------------------------|----------------------|
| 01 | Personel Giderleri | 736.000,00 |
| 02 | SGK Devlet Primi Giderleri | 181.000,00 |
| 03 | Mal ve Hizmet Alım Giderleri | 500.000,00 |
| 04 | Faiz Giderleri | 0,00 |
| 05 | Cari Transferler | 0,00 |
| 06 | Sermaye Giderleri | 0,00 |
| 07 | Sermaye Transferleri | 0,00 |
| 08 | Borç verme | 0,00 |
| Toplam Bütçe Kaynak İhtiyacı | | 1.417.000,00 |
| Bütçe Dışı Kaynak | Döner Sermaye | 0,00 |
| | Diğer Yurt İçi | 0,00 |
| | Yurt Dışı | 0,00 |
| Toplam Bütçe Dışı Kaynak İhtiyacı | | 0,00 |
| Toplam Kaynak İhtiyacı | | 1.417.000,00. |

Tablo 3.2.25.

FAALİYET MALİYETLERİ TABLOSU

| | |
|--|--|
| İdare Adı | 38.68 - ORDU ÜNİVERSİTESİ |
| Performans Hedefi | Mezun öğrencilere iş imkânlarının takibi hususunda yardımcı olmak hedeflenmektedir. |
| Faaliyet Adı | Üniversite web sayfasından açılacak bir linkle mezunlarla iletişim kurarak mezunlara ilişkin veri tabanının oluşturulması. |
| Sorumlu Harcama Birimi veya Birimleri | Üst Yönetim, Akademik ve İdari Birimler, Bilgi İşlem Daire Başkanlığı |

| Ekonomik Kod | | Ödenek |
|--|------------------------------|-------------------|
| 01 | Personel Giderleri | 300.000,00 |
| 02 | SGK Devlet Primi Giderleri | 60.000,00 |
| 03 | Mal ve Hizmet Alım Giderleri | 250.000,00 |
| 04 | Faiz Giderleri | 0,00 |
| 05 | Cari Transferler | 0,00 |
| 06 | Sermaye Giderleri | 250.000,00 |
| 07 | Sermaye Transferleri | 0,00 |
| 08 | Borç verme | 0,00 |
| Toplam Bütçe Kaynak İhtiyacı | | 860.000,00 |
| Bütçe Dışı Kaynak | Döner Sermaye | 0,00 |
| | Diğer Yurt İçi | 0,00 |
| | Yurt Dışı | 0,00 |
| Toplam Bütçe Dışı Kaynak İhtiyacı | | 0,00 |
| Toplam Kaynak İhtiyacı | | 860.000,00 |

Tablo 3.2.26.

FAALİYET MALİYETLERİ TABLOSU

| | |
|--|---|
| İdare Adı | 38.68 - ORDU ÜNİVERSİTESİ |
| Performans Hedefi | Mezun öğrencilere iş imkânlarının takibi hususunda yardımcı olmak hedeflenmektedir. |
| Faaliyet Adı | Eleman taleplerinin web sitesinde ilan edilerek mezun öğrencilere duyurulması. |
| Sorumlu Harcama Birimi veya Birimleri | Üst Yönetim, Akademik ve İdari Birimler, Bilgi İşlem Daire Başkanlığı |

| Ekonomik Kod | | Ödenek |
|--|------------------------------|-------------------|
| 01 | Personel Giderleri | 400.000,00 |
| 02 | SGK Devlet Primi Giderleri | 80.000,00 |
| 03 | Mal ve Hizmet Alım Giderleri | 40.000,00 |
| 04 | Faiz Giderleri | 0,00 |
| 05 | Cari Transferler | 0,00 |
| 06 | Sermaye Giderleri | 0,00 |
| 07 | Sermaye Transferleri | 0,00 |
| 08 | Borç verme | 0,00 |
| Toplam Bütçe Kaynak İhtiyacı | | 520.000,00 |
| Bütçe Dışı Kaynak | Döner Sermaye | 0,00 |
| | Diğer Yurt İçi | 0,00 |
| | Yurt Dışı | 0,00 |
| Toplam Bütçe Dışı Kaynak İhtiyacı | | 0,00 |
| Toplam Kaynak İhtiyacı | | 520.000,00 |

Tablo 3.2.27.**FAALİYET MALİYETLERİ TABLOSU**

| | |
|--|--|
| İdare Adı | 38.68 - ORDU ÜNİVERSİTESİ |
| Performans Hedefi | Mezun öğrencilere iş imkânlarının takibi hususunda yardımcı olmak hedeflenmektedir. |
| Faaliyet Adı | Üniversitemizden mezun olmuş kariyer sahibi kimseleri öğrencilere tanıtmak ve onların tecrübelerini aktarmalarına yönelik çalışmalar yürütmek. |
| Sorumlu Harcama Birimi veya Birimleri | Üst Yönetim, Akademik ve İdari Birimler |

| Ekonomik Kod | | Ödenek |
|--|------------------------------|-------------------|
| 01 | Personel Giderleri | 200.000,00 |
| 02 | SGK Devlet Primi Giderleri | 40.000,00 |
| 03 | Mal ve Hizmet Alım Giderleri | 50.000,00 |
| 04 | Faiz Giderleri | 0,00 |
| 05 | Cari Transferler | 0,00 |
| 06 | Sermaye Giderleri | 0,00 |
| 07 | Sermaye Transferleri | 0,00 |
| 08 | Borç verme | 0,00 |
| Toplam Bütçe Kaynak İhtiyacı | | 290.000,00 |
| Bütçe Dışı Kaynak | Döner Sermaye | 0,00 |
| | Diğer Yurt İçi | 0,00 |
| | Yurt Dışı | 0,00 |
| Toplam Bütçe Dışı Kaynak İhtiyacı | | 0,00 |
| Toplam Kaynak İhtiyacı | | 290.000,00 |

Tablo 3.2.28.**FAALİYET MALİYETLERİ TABLOSU**

| | |
|--|--|
| İdare Adı | 38.68 - ORDU ÜNİVERSİTESİ |
| Performans Hedefi | Öğrencilerin sanatsal ve sportif açıdan gelişimlerine katkı sağlanması hedeflenmektedir. |
| Faaliyet Adı | Öğrenci kulüplerine üye öğrenci sayısının artırılması. |
| Sorumlu Harcama Birimi veya Birimleri | Sağlık, Kültür ve Spor Daire Başkanlığı |

| Ekonomik Kod | | Ödenek |
|--|------------------------------|-------------------|
| 01 | Personel Giderleri | 0,00 |
| 02 | SGK Devlet Primi Giderleri | 0,00 |
| 03 | Mal ve Hizmet Alım Giderleri | 118.000,00 |
| 04 | Faiz Giderleri | 0,00 |
| 05 | Cari Transferler | 0,00 |
| 06 | Sermaye Giderleri | 0,00 |
| 07 | Sermaye Transferleri | 0,00 |
| 08 | Borç verme | 0,00 |
| Toplam Bütçe Kaynak İhtiyacı | | 118.000,00 |
| Bütçe Dışı Kaynak | Döner Sermaye | 0,00 |
| | Diğer Yurt İçi | 0,00 |
| | Yurt Dışı | 0,00 |
| Toplam Bütçe Dışı Kaynak İhtiyacı | | 0,00 |
| Toplam Kaynak İhtiyacı | | 118.000,00 |

Tablo 3.2.29.**FAALİYET MALİYETLERİ TABLOSU**

| | |
|--|--|
| İdare Adı | 38.68 - ORDU ÜNİVERSİTESİ |
| Performans Hedefi | Öğrencilerin sanatsal ve sportif açıdan gelişimlerine katkı sağlanması hedeflenmektedir. |
| Faaliyet Adı | Tiyatro, Resim, Halk Oyunları, Sinema vb. kültürel ve sosyal faaliyetler düzenlenmesi. |
| Sorumlu Harcama Birimi veya Birimleri | Sağlık, Kültür ve Spor Daire Başkanlığı |

| Ekonomik Kod | | Ödenek |
|--|------------------------------|-------------------|
| 01 | Personel Giderleri | 648.000,00 |
| 02 | SGK Devlet Primi Giderleri | 147.000,00 |
| 03 | Mal ve Hizmet Alım Giderleri | 152.000,00 |
| 04 | Faiz Giderleri | 0,00 |
| 05 | Cari Transferler | 0,00 |
| 06 | Sermaye Giderleri | 0,00 |
| 07 | Sermaye Transferleri | 0,00 |
| 08 | Borç verme | 0,00 |
| Toplam Bütçe Kaynak İhtiyacı | | 947.000,00 |
| Bütçe Dışı Kaynak | Döner Sermaye | 0,00 |
| | Diğer Yurt İçi | 0,00 |
| | Yurt Dışı | 0,00 |
| Toplam Bütçe Dışı Kaynak İhtiyacı | | 0,00 |
| Toplam Kaynak İhtiyacı | | 947.000,00 |

Tablo 3.2.30.**FAALİYET MALİYETLERİ TABLOSU**

| | |
|--|---|
| İdare Adı | 38.68 - ORDU ÜNİVERSİTESİ |
| Performans Hedefi | Öğrencilerin sanatsal ve sportif açıdan gelişimlerine katkı sağlanması hedeflenmektedir. |
| Faaliyet Adı | Halk, sanat ve klasik müzik alanlarında koro oluşturulması ve yılda en az bir konser verilmesi. |
| Sorumlu Harcama Birimi veya Birimleri | Sağlık, Kültür ve Spor Daire Başkanlığı |

| Ekonomik Kod | | Ödenek |
|--|------------------------------|-------------------|
| 01 | Personel Giderleri | 0,00 |
| 02 | SGK Devlet Primi Giderleri | 0,00 |
| 03 | Mal ve Hizmet Alım Giderleri | 376.000,00 |
| 04 | Faiz Giderleri | 0,00 |
| 05 | Cari Transferler | 0,00 |
| 06 | Sermaye Giderleri | 0,00 |
| 07 | Sermaye Transferleri | 0,00 |
| 08 | Borç verme | 0,00 |
| Toplam Bütçe Kaynak İhtiyacı | | 376.000,00 |
| Bütçe Dışı Kaynak | Döner Sermaye | 0,00 |
| | Diğer Yurt İçi | 0,00 |
| | Yurt Dışı | 0,00 |
| Toplam Bütçe Dışı Kaynak İhtiyacı | | 0,00 |
| Toplam Kaynak İhtiyacı | | 376.000,00 |

Tablo 3.2.31.**FAALİYET MALİYETLERİ TABLOSU**

| | |
|--|--|
| İdare Adı | 38.68 - ORDU ÜNİVERSİTESİ |
| Performans Hedefi | Öğrencilerin sanatsal ve sportif açıdan gelişimlerine katkı sağlanması hedeflenmektedir. |
| Faaliyet Adı | Kültür, sanat ve spor haftası düzenlenerek öğrencilerin katılımının sağlanması. |
| Sorumlu Harcama Birimi veya Birimleri | Sağlık, Kültür ve Spor Daire Başkanlığı |

| Ekonomik Kod | | Ödenek |
|--|------------------------------|---------------------|
| 01 | Personel Giderleri | 0,00 |
| 02 | SGK Devlet Primi Giderleri | 0,00 |
| 03 | Mal ve Hizmet Alım Giderleri | 1.530.000,00 |
| 04 | Faiz Giderleri | 0,00 |
| 05 | Cari Transferler | 0,00 |
| 06 | Sermaye Giderleri | 0,00 |
| 07 | Sermaye Transferleri | 0,00 |
| 08 | Borç verme | 0,00 |
| Toplam Bütçe Kaynak İhtiyacı | | 1.530.000,00 |
| Bütçe Dışı Kaynak | Döner Sermaye | 0,00 |
| | Diğer Yurt İçi | 0,00 |
| | Yurt Dışı | 0,00 |
| Toplam Bütçe Dışı Kaynak İhtiyacı | | 0,00 |
| Toplam Kaynak İhtiyacı | | 1.530.000,00 |

Tablo 3.2.32.

FAALİYET MALİYETLERİ TABLOSU

| | |
|--|--|
| İdare Adı | 38.68 - ORDU ÜNİVERSİTESİ |
| Performans Hedefi | Üniversitenin bölgesel etkisinin güçlendirilmesi hedeflenmektedir. |
| Faaliyet Adı | Üniversite bünyesinde üniversite-sanayi işbirliği merkezlerinin kurulması. |
| Sorumlu Harcama Birimi veya Birimleri | Üst Yönetim, Akademik ve İdari Birimler |

| Ekonomik Kod | | Ödenek |
|--|------------------------------|-------------------|
| 01 | Personel Giderleri | 500.000,00 |
| 02 | SGK Devlet Primi Giderleri | 100.000,00 |
| 03 | Mal ve Hizmet Alım Giderleri | 100.000,00 |
| 04 | Faiz Giderleri | 0,00 |
| 05 | Cari Transferler | 0,00 |
| 06 | Sermaye Giderleri | 0,00 |
| 07 | Sermaye Transferleri | 0,00 |
| 08 | Borç verme | 0,00 |
| Toplam Bütçe Kaynak İhtiyacı | | 700.000,00 |
| Bütçe Dışı Kaynak | Döner Sermaye | 0,00 |
| | Diğer Yurt İçi | 0,00 |
| | Yurt Dışı | 0,00 |
| Toplam Bütçe Dışı Kaynak İhtiyacı | | 0,00 |
| Toplam Kaynak İhtiyacı | | 700.000,00 |

Tablo 3.2.33.

FAALİYET MALİYETLERİ TABLOSU

| | |
|--|---|
| İdare Adı | 38.68 - ORDU ÜNİVERSİTESİ |
| Performans Hedefi | Üniversitenin bölgesel etkisinin güçlendirilmesi hedeflenmektedir. |
| Faaliyet Adı | Bölgesel kalkınmaya katkı yapacak sanayi ihtiyaçlarına yönelik araştırma ve projelerin sayılarının artırılması. |
| Sorumlu Harcama Birimi veya Birimleri | Üst Yönetim, Akademik ve İdari Birimler |

| Ekonomik Kod | | Ödenek |
|--|------------------------------|-------------------|
| 01 | Personel Giderleri | 500.000,00 |
| 02 | SGK Devlet Primi Giderleri | 100.000,00 |
| 03 | Mal ve Hizmet Alım Giderleri | 100.000,00 |
| 04 | Faiz Giderleri | 0,00 |
| 05 | Cari Transferler | 0,00 |
| 06 | Sermaye Giderleri | 0,00 |
| 07 | Sermaye Transferleri | 0,00 |
| 08 | Borç verme | 0,00 |
| Toplam Bütçe Kaynak İhtiyacı | | 700.000,00 |
| Bütçe Dışı Kaynak | Döner Sermaye | 0,00 |
| | Diğer Yurt İçi | 0,00 |
| | Yurt Dışı | 0,00 |
| Toplam Bütçe Dışı Kaynak İhtiyacı | | 0,00 |
| Toplam Kaynak İhtiyacı | | 700.000,00 |

Tablo 3.2.34.**FAALİYET MALİYETLERİ TABLOSU**

| | |
|--|---|
| İdare Adı | 38.68 - ORDU ÜNİVERSİTESİ |
| Performans Hedefi | Üniversitenin bölgesel etkisinin güçlendirilmesi hedeflenmektedir. |
| Faaliyet Adı | Bölgemizde faaliyet gösteren tarım, sanayi ve hizmet kuruluşlarına ihtiyaç duydukları alanda danışmanlık hizmetlerinin sunulması. |
| Sorumlu Harcama Birimi veya Birimleri | Üst Yönetim, Akademik ve İdari Birimler |

| Ekonomik Kod | | Ödenek |
|--|------------------------------|------------------|
| 01 | Personel Giderleri | 0,00 |
| 02 | SGK Devlet Primi Giderleri | 0,00 |
| 03 | Mal ve Hizmet Alım Giderleri | 50.000,00 |
| 04 | Faiz Giderleri | 0,00 |
| 05 | Cari Transferler | 0,00 |
| 06 | Sermaye Giderleri | 0,00 |
| 07 | Sermaye Transferleri | 0,00 |
| 08 | Borç verme | 0,00 |
| Toplam Bütçe Kaynak İhtiyacı | | 50.000,00 |
| Bütçe Dışı Kaynak | Döner Sermaye | 0,00 |
| | Diğer Yurt İçi | 0,00 |
| | Yurt Dışı | 0,00 |
| Toplam Bütçe Dışı Kaynak İhtiyacı | | 0,00 |
| Toplam Kaynak İhtiyacı | | 50.000,00 |

Tablo 3.2.35.

FAALİYET MALİYETLERİ TABLOSU

| | |
|--|--|
| İdare Adı | 38.68 - ORDU ÜNİVERSİTESİ |
| Performans Hedefi | Üniversitenin bölgesel etkisinin güçlendirilmesi hedeflenmektedir. |
| Faaliyet Adı | Üniversite laboratuvarlarında dış paydaşlardan gelen hizmet taleplerinin karşılanması. |
| Sorumlu Harcama Birimi veya Birimleri | Üst Yönetim, Akademik ve İdari Birimler |

| Ekonomik Kod | | Ödenek |
|--|------------------------------|---------------------|
| 01 | Personel Giderleri | 800.000,00 |
| 02 | SGK Devlet Primi Giderleri | 200.000,00 |
| 03 | Mal ve Hizmet Alım Giderleri | 150.000,00 |
| 04 | Faiz Giderleri | 0,00 |
| 05 | Cari Transferler | 0,00 |
| 06 | Sermaye Giderleri | 0,00 |
| 07 | Sermaye Transferleri | 0,00 |
| 08 | Borç verme | 0,00 |
| Toplam Bütçe Kaynak İhtiyacı | | 1.150.000,00 |
| Bütçe Dışı Kaynak | Döner Sermaye | 0,00 |
| | Diğer Yurt İçi | 0,00 |
| | Yurt Dışı | 0,00 |
| Toplam Bütçe Dışı Kaynak İhtiyacı | | 0,00 |
| Toplam Kaynak İhtiyacı | | 1.150.000,00 |

Tablo 3.2.36.

FAALİYET MALİYETLERİ TABLOSU

| | |
|--|---|
| İdare Adı | 38.68 - ORDU ÜNİVERSİTESİ |
| Performans Hedefi | Üniversitenin bölgesel etkisinin güçlendirilmesi hedeflenmektedir. |
| Faaliyet Adı | San-Tez kapsamında sanayi kuruluşlarının ihtiyaçlarına yönelik araştırma ve projelerin geliştirilmesi ve ortak patent çalışmalarının yürütülmesi. |
| Sorumlu Harcama Birimi veya Birimleri | Üst Yönetim, Akademik ve İdari Birimler |

| Ekonomik Kod | | Ödenek |
|--|------------------------------|-------------------|
| 01 | Personel Giderleri | 400.000,00 |
| 02 | SGK Devlet Primi Giderleri | 80.000,00 |
| 03 | Mal ve Hizmet Alım Giderleri | 200.000,00 |
| 04 | Faiz Giderleri | 0,00 |
| 05 | Cari Transferler | 0,00 |
| 06 | Sermaye Giderleri | 0,00 |
| 07 | Sermaye Transferleri | 0,00 |
| 08 | Borç verme | 0,00 |
| Toplam Bütçe Kaynak İhtiyacı | | 680.000,00 |
| Bütçe Dışı Kaynak | Döner Sermaye | 0,00 |
| | Diğer Yurt İçi | 0,00 |
| | Yurt Dışı | 0,00 |
| Toplam Bütçe Dışı Kaynak İhtiyacı | | 0,00 |
| Toplam Kaynak İhtiyacı | | 680.000,00 |

Tablo 3.2.37.

FAALİYET MALİYETLERİ TABLOSU

| | |
|--|--|
| İdare Adı | 38.68 - ORDU ÜNİVERSİTESİ |
| Performans Hedefi | Sunulan sağlık hizmetleri kapsamında tercih edilirlilik seviyesini %20 arttırmak hedeflenmektedir. |
| Faaliyet Adı | Yeni poliklinik ve ihtisas dalları açarak il dışına hasta sevkinin azaltılmasına yönelik çalışmaların yapılması. |
| Sorumlu Harcama Birimi veya Birimleri | Tıp Fakültesi, Diş Hekimliği Fakültesi |

| Ekonomik Kod | | Ödenek |
|--|------------------------------|---------------------|
| 01 | Personel Giderleri | 800.000,00 |
| 02 | SGK Devlet Primi Giderleri | 200.000,00 |
| 03 | Mal ve Hizmet Alım Giderleri | 100.000,00 |
| 04 | Faiz Giderleri | 0,00 |
| 05 | Cari Transferler | 0,00 |
| 06 | Sermaye Giderleri | 300.000,00 |
| 07 | Sermaye Transferleri | 0,00 |
| 08 | Borç verme | 0,00 |
| Toplam Bütçe Kaynak İhtiyacı | | 1.400.000,00 |
| Bütçe Dışı Kaynak | Döner Sermaye | 0,00 |
| | Diğer Yurt İçi | 0,00 |
| | Yurt Dışı | 0,00 |
| Toplam Bütçe Dışı Kaynak İhtiyacı | | 0,00 |
| Toplam Kaynak İhtiyacı | | 1.400.000,00 |

Tablo 3.2.38.

FAALİYET MALİYETLERİ TABLOSU

| | |
|--|--|
| İdare Adı | 38.68 - ORDU ÜNİVERSİTESİ |
| Performans Hedefi | Sunulan sağlık hizmetleri kapsamında tercih edilirlilik seviyesini %20 arttırmak hedeflenmektedir. |
| Faaliyet Adı | Hasta ve hasta yakınlarının memnuniyet düzeyini ölçmeye yönelik anketlerin yapılması ve geribildirim sağlanması. |
| Sorumlu Harcama Birimi veya Birimleri | Tıp Fakültesi, Diş Hekimliği Fakültesi |

| Ekonomik Kod | | Ödenek |
|--|------------------------------|-------------------|
| 01 | Personel Giderleri | 200.000,00 |
| 02 | SGK Devlet Primi Giderleri | 50.000,00 |
| 03 | Mal ve Hizmet Alım Giderleri | 40.000,00 |
| 04 | Faiz Giderleri | 0,00 |
| 05 | Cari Transferler | 0,00 |
| 06 | Sermaye Giderleri | 0,00 |
| 07 | Sermaye Transferleri | 0,00 |
| 08 | Borç verme | 0,00 |
| Toplam Bütçe Kaynak İhtiyacı | | 290.000,00 |
| Bütçe Dışı Kaynak | Döner Sermaye | 0,00 |
| | Diğer Yurt İçi | 0,00 |
| | Yurt Dışı | 0,00 |
| Toplam Bütçe Dışı Kaynak İhtiyacı | | 0,00 |
| Toplam Kaynak İhtiyacı | | 290.000,00 |

Tablo 3.2.39.**FAALİYET MALİYETLERİ TABLOSU**

| | |
|--|---|
| İdare Adı | 38.68 - ORDU ÜNİVERSİTESİ |
| Performans Hedefi | Sunulan sağlık hizmetleri kapsamında tercih edilirlilik seviyesini %20 arttırmak hedeflenmektedir. |
| Faaliyet Adı | Bölgede ana çocuk sağlığı ve halk sağlığı alanında halkın bilinçlendirilmesi için seminer, panel ve yerel televizyon programlarının düzenlenmesi. |
| Sorumlu Harcama Birimi veya Birimleri | Tıp Fakültesi, Diş Hekimliği Fakültesi |

| Ekonomik Kod | | Ödenek |
|--|------------------------------|-------------------|
| 01 | Personel Giderleri | 400.000,00 |
| 02 | SGK Devlet Primi Giderleri | 80.000,00 |
| 03 | Mal ve Hizmet Alım Giderleri | 60.000,00 |
| 04 | Faiz Giderleri | 0,00 |
| 05 | Cari Transferler | 0,00 |
| 06 | Sermaye Giderleri | 0,00 |
| 07 | Sermaye Transferleri | 0,00 |
| 08 | Borç verme | 0,00 |
| Toplam Bütçe Kaynak İhtiyacı | | 540.000,00 |
| Bütçe Dışı Kaynak | Döner Sermaye | 0,00 |
| | Diğer Yurt İçi | 0,00 |
| | Yurt Dışı | 0,00 |
| Toplam Bütçe Dışı Kaynak İhtiyacı | | 0,00 |
| Toplam Kaynak İhtiyacı | | 540.000,00 |

Tablo 3.2.40.

FAALİYET MALİYETLERİ TABLOSU

| | |
|--|--|
| İdare Adı | 38.68 - ORDU ÜNİVERSİTESİ |
| Performans Hedefi | Sunulan sağlık hizmetleri kapsamında tercih edilirlilik seviyesini %20 arttırmak hedeflenmektedir. |
| Faaliyet Adı | Bölgede genel sağlık ve diş sağlığına yönelik taramaların yapılması. |
| Sorumlu Harcama Birimi veya Birimleri | Tıp Fakültesi, Diş Hekimliği Fakültesi |

| Ekonomik Kod | | Ödenek |
|--|------------------------------|---------------------|
| 01 | Personel Giderleri | 1.000.000,00 |
| 02 | SGK Devlet Primi Giderleri | 200.000,00 |
| 03 | Mal ve Hizmet Alım Giderleri | 250.000,00 |
| 04 | Faiz Giderleri | 0,00 |
| 05 | Cari Transferler | 0,00 |
| 06 | Sermaye Giderleri | 0,00 |
| 07 | Sermaye Transferleri | 0,00 |
| 08 | Borç verme | 0,00 |
| Toplam Bütçe Kaynak İhtiyacı | | 1.450.000,00 |
| Bütçe Dışı Kaynak | Döner Sermaye | 0,00 |
| | Diğer Yurt İçi | 0,00 |
| | Yurt Dışı | 0,00 |
| Toplam Bütçe Dışı Kaynak İhtiyacı | | 0,00 |
| Toplam Kaynak İhtiyacı | | 1.450.000,00 |

3.3. İdare Performans Tablosu

| Performans Hedefi | Faaliyet | Açıklama | 2015 | | | | | |
|-------------------|----------|--|-------------------|--------------|------------|--------|-------------------|--------------|
| | | | Bütçe İçi | | Bütçe Dışı | | Toplam | |
| | | | (TL) | Pay(%) | (TL) | Pay(%) | (TL) | Pay(%) |
| 1 | | Müfredat programlarının güncelliğini koruması hedeflenmektedir. | 250.000 | 0,29 | | | 250.000 | 0,29 |
| | 1 | Eğitim planlarında yer alan derslerin TYYÇ. kapsamında güncel gelişmelerle uyumlaştırılması. | 250.000 | 0,29 | | | 250.000 | 0,29 |
| 2 | | Bilimsel ve akılcı eğitim-öğretim yöntemlerinin kullanılması hedeflenmektedir. | 1.310.000 | 1,54 | | | 1.310.000 | 1,54 |
| | 2 | Eğitim-öğretimde bilgisayar, internet ve uzaktan eğitim teknolojilerinden faydalanılması. | 1.310.000 | 1,54 | | | 1.310.000 | 1,54 |
| 3 | | Bilimsel yayın üretkenliğinin istenilen düzeye ulaştırılması hedeflenmektedir. | 4.300.000 | 5,04 | | | 4.300.000 | 5,04 |
| | 3 | Ulusal yayın sayısının artırılması | 1.450.000 | 1,70 | | | 1.450.000 | 1,70 |
| | 4 | Uluslararası yayın sayısının artırılması | 1.400.000 | 1,64 | | | 1.400.000 | 1,64 |
| | 5 | Lisansüstü öğretimde danışman ve öğrencinin ortak gerçekleştirdiği bilimsel yayın sayısının artırılması. | 1.450.000 | 1,70 | | | 1.450.000 | 1,70 |
| 4 | | Tezlerin yayınlanması hususunda enstitülerin birincil derecede sorumlu olması hedeflenmektedir. | 2.666.000 | 3,13 | | | 2.666.000 | 3,13 |
| | 6 | Başarılı tezlerin tespiti için bir değerlendirme kurulunun oluşturulması. | 300.000 | 0,35 | | | 300.000 | 0,35 |
| | 7 | Enstitü yayını olarak basılmaya hak kazanmış olan tez çalışmasını yapan öğrenci ve öğretim elemanlarının ödüllendirilmesi. | 2.366.000 | 2,78 | | | 2.366.000 | 2,78 |
| 5 | | Akademik personel eksikliğini giderilmesi hedeflenmektedir. | 2.848.000 | 3,34 | | | 2.848.000 | 3,34 |
| | 8 | Akademik personel alımlarının yapılması. | 2.848.000 | 3,34 | | | 2.848.000 | 3,34 |
| 6 | | Bilimsel ve mesleki açıdan eğitim kalitenin daha da artırılması hedeflenmektedir. | 12.552.000 | 14,73 | | | 12.552.000 | 14,73 |
| | 9 | Akademik personelin bilgi ve deneyimlerini arttırmak amacıyla kısa ve uzun süreli yurtdışına çıkışlarının özendirilmesi. | 2.532.000 | 2,97 | | | 2.532.000 | 2,97 |
| | 10 | Bölüm bazında öğretim elemanlarının katıldığı bilimsel etkinliklerin artırılması. | 2.900.000 | 3,40 | | | 2.900.000 | 3,40 |
| | 11 | Öğretim elemanlarının uzmanlık alanlarına uygun seçmeli derslerin açılması. | 3.600.000 | 4,22 | | | 3.600.000 | 4,22 |
| | 12 | Ulusal ve uluslararası üniversite ve enstitülerle gerçekleştirdiği ortak araştırmaların teşvik edilmesi | 340.000 | 0,40 | | | 340.000 | 0,40 |
| | 13 | Pedagojik formasyon eğitimi veren kurs, seminer gibi faaliyetlere katılmalarının teşvik edilmesi. | 2.530.000 | 2,97 | | | 2.530.000 | 2,97 |
| | 14 | Hizmet içi eğitimlerin düzenlenmesi. | 650.000 | 0,76 | | | 650.000 | 0,76 |
| 7 | | Eğitim ve idari binaların istenilen düzeylere ulaştırılması hedeflenmektedir. | 20.555.000 | 24,11 | | | 20.555.000 | 24,11 |
| | 15 | Yapımı devam eden inşaatların tamamlanması. | 19.000.000 | 22,29 | | | 19.000.000 | 22,29 |
| | 16 | Rektörlük ve idari birim hizmet binalarının Restore edilmesi. | 1.555.000 | 1,82 | | | 1.555.000 | 1,82 |
| 8 | | Altyapı çalışmalarının tamamlanması hedeflenmektedir. | 4.580.000 | 5,37 | | | 4.580.000 | 5,37 |
| | 17 | Asfalt ve kaplama yol yapılması. | 800.000 | 0,94 | | | 800.000 | 0,94 |
| | 18 | Yağmur suyu ve kanalizasyon hatlarının oluşturulması. | 800.000 | 0,94 | | | 800.000 | 0,94 |
| | 19 | Ada peyzaj çalışmalarının gerçekleştirilmesi. | 500.000 | 0,59 | | | 500.000 | 0,59 |

| | | | | | | | | |
|--|----|---|-------------------|--------------|--|--|-------------------|--------------|
| | 20 | Yol ve çevre aydınlatma işlemlerinin tamamlanması. | 500.000 | 0,59 | | | 500.000 | 0,59 |
| | 21 | Kapalı devre kamera izleme sistemlerinin oluşturulması. | 1.580.000 | 1,85 | | | 1.580.000 | 1,85 |
| | 22 | Tüm yerleşkelerde iç ve dış mekân yönlendirmelerinin tamamlanması. | 400.000 | 0,47 | | | 400.000 | 0,47 |
| 9 | | Öğretim elemanları ve öğrenciler açısından farklı eğitim ve öğrenme yöntemlerinin öğrenilmesi hedeflenmektedir. | 1.400.000 | 1,64 | | | 1.400.000 | 1,64 |
| | 23 | Değişim programları çerçevesinde ulusal ve uluslararası üniversitelerle öğrenci-öğretim elemanı değişimine gidilmesi. | 1.400.000 | 1,64 | | | 1.400.000 | 1,64 |
| 10 | | Paydaşlar aracılığıyla sosyal ve kültürel çeşitliliğin artırılması hedeflenmektedir. | 1.417.000 | 1,66 | | | 1.417.000 | 1,66 |
| | 24 | Yurt içi ve yurt dışındaki üniversitelerle ortak kültürel, sanatsal, sportif ve akademik etkinliklerin düzenlenmesi. | 1.417.000 | 1,66 | | | 1.417.000 | 1,66 |
| 11 | | Mezun öğrencilere iş imkanlarının takibi hususunda yardımcı olmak hedeflenmektedir. | 1.670.000 | 1,96 | | | 1.670.000 | 1,96 |
| | 25 | Üniversite web sayfasından açılacak bir linkle mezunlarla iletişim kurarak mezunlara ilişkin veri tabanının oluşturulması. | 860.000 | 1,01 | | | 860.000 | 1,01 |
| | 26 | Eleman taleplerinin web sitesinde ilan edilerek mezun öğrencilere duyurulması. | 520.000 | 0,61 | | | 520.000 | 0,61 |
| | 27 | Üniversitemizden mezun olmuş kariyer sahibi kimseleri öğrencilere tanıtmak ve onların tecrübelerini aktarmalarına yönelik çalışmalar yürütmek. | 290.000 | 0,34 | | | 290.000 | 0,34 |
| 12 | | Öğrencilerin sanatsal ve sportif açıdan gelişimlerine katkı sağlanması hedeflenmektedir. | 2.971.000 | 3,49 | | | 2.971.000 | 3,49 |
| | 28 | Öğrenci kulüplerine üye öğrenci sayısının artırılması. | 118.000 | 0,14 | | | 118.000 | 0,14 |
| | 29 | Tiyatro, Resim, Halk oyunları, Sinema vb. kültürel ve sosyal faaliyetler düzenlenmesi. | 947.000 | 1,11 | | | 947.000 | 1,11 |
| | 30 | Halk, sanat ve klasik müzik alanlarında koro oluşturulması ve yılda en az bir konser verilmesi. | 376.000 | 0,44 | | | 376.000 | 0,44 |
| | 31 | Kültür, sanat ve spor haftası düzenlenerek öğrencilerin katılımının sağlanması. | 1.530.000 | 1,79 | | | 1.530.000 | 1,79 |
| 13 | | Üniversitenin bölgesel etkisinin güçlendirilmesi hedeflenmektedir. | 3.280.000 | 3,85 | | | 3.280.000 | 3,85 |
| | 32 | Üniversite bünyesinde üniversite-sanayi işbirliği merkezlerinin kurulması. | 700.000 | 0,82 | | | 700.000 | 0,82 |
| | 33 | Bölgesel kalkınmaya katkı yapacak sanayi ihtiyaçlarına yönelik araştırma ve projelerin sayılarının artırılması. | 700.000 | 0,82 | | | 700.000 | 0,82 |
| | 34 | Bölgemizde faaliyet gösteren tarım, sanayi ve hizmet kuruluşlarına ihtiyaç duydukları alanda danışmanlık hizmetlerinin sunulması. | 50.000 | 0,06 | | | 50.000 | 0,06 |
| | 35 | Üniversite laboratuvarlarında dış paydaşlardan gelen hizmet taleplerinin karşılanması. | 1.150.000 | 1,35 | | | 1.150.000 | 1,35 |
| | 36 | San-Tez kapsamında sanayi kuruluşlarının ihtiyaçlarına yönelik araştırma ve projelerin geliştirilmesi ve ortak patent çalışmalarının yürütülmesi. | 680.000 | 0,80 | | | 680.000 | 0,80 |
| 14 | | Sunulan sağlık hizmetleri kapsamında tercih edilirlilik seviyesini %20 arttırmak hedeflenmektedir. | 3.680.000 | 4,32 | | | 3.680.000 | 4,32 |
| | 37 | Yeni poliklinik ve ihtisas dalları açarak il dışına hasta sevkinin azaltılmasına yönelik çalışmaların yapılması. | 1.400.000 | 1,64 | | | 1.400.000 | 1,64 |
| | 38 | Hasta ve hasta yakınlarının memnuniyet düzeyini ölçmeye yönelik anketlerin yapılması ve geribildirim sağlanması. | 290.000 | 0,34 | | | 290.000 | 0,34 |
| | 39 | Bölgede ana çocuk sağlığı ve halk sağlığı alanında halkın bilinçlendirilmesi için seminer, panel ve yerel televizyon programlarının düzenlenmesi. | 540.000 | 0,63 | | | 540.000 | 0,63 |
| | 40 | Bölgede genel sağlık ve dış sağlığına yönelik taramaların yapılması. | 1.450.000 | 1,70 | | | 1.450.000 | 1,70 |
| Performans Hedefleri Maliyetleri Toplamı | | | 63.479.000 | 74,47 | | | 63.479.000 | 74,47 |
| Genel Yönetim Giderleri | | | 21.761.000 | 25,53 | | | 21.761.000 | 25,53 |
| Diğer İdarelere Transfer Edilecek Kaynaklar Toplamı | | | | | | | | |
| GENEL TOPLAM | | | 85.240.000 | 100 | | | 85.240.000 | 100 |

3.4. Toplam Kaynak İhtiyacı Tablosu

| | | Ekonomik Kodlar (I. Düzey) | Faaliyet Toplamı | Genel Yönetim Giderleri Toplamı | Diğer İdarelere Transfer Edilecek Kaynaklar Toplamı | Genel Toplam |
|-------------------------------|--|---------------------------------------|------------------------------|--|--|----------------------|
| BÜTÇE KAYNAK İHTİYACI | 01 | Personel Giderleri | 28.157.000,00 | 10.334.000,00 | 0,00 | 38.491.000,00 |
| | 02 | SGK Devlet Primi Giderleri | 5.737.000,00 | 370.000,00 | 0,00 | 6.107.000,00 |
| | 03 | Mal ve Hizmet Alım Giderleri | 5.385.000,00 | 7.150.000,00 | 0,00 | 12.535.000,00 |
| | 04 | Faiz Giderleri | 0,00 | 0,00 | 0,00 | 0,00 |
| | 05 | Cari Transferler | 0,00 | 1.377.000,00 | 0,00 | 1.377.000,00 |
| | 06 | Sermaye Giderleri | 24.200.000,00 | 2.530.000,00 | 0,00 | 26.730.000,00 |
| | 07 | Sermaye Transferleri | 0,00 | 0,00 | 0,00 | 0,00 |
| | 08 | Borç verme | 0,00 | 0,00 | 0,00 | 0,00 |
| | 09 | Yedek Ödenek | 0,00 | 0,00 | 0,00 | 0,00 |
| | | | Bütçe Ödeneği Toplamı | 63.479.000,00 | 21.761.000,00 | 0,00 |
| BÜTÇE DIŞI KAYNAK | Döner Sermaye | | 0,00 | 0,00 | | 0,00 |
| | Diğer Yurt İçi Kaynaklar | | 0,00 | 0,00 | | 0,00 |
| | Yurt Dışı Kaynaklar | | 0,00 | 0,00 | | 0,00 |
| | Toplam Bütçe Dışı Kaynak İhtiyacı | | 0,00 | 0,00 | | 0,00 |
| Toplam Kaynak İhtiyacı | | | 63.479.000,00 | 21.761.000,00 | 0,00 | 85.240.000,00 |

3.5. Faaliyetlerden Sorumlu Harcama Birimlerine İlişkin Tablo

| PERFORMANS HEDEFİ | FAALİYETLER | SORUMLU BİRİMLER |
|--|--|---|
| Müfredat programlarının güncelliğini koruması hedeflenmektedir. | Eğitim planlarında yer alan derslerin TYYÇ. kapsamında güncel gelişmelerle uyumlaştırılması. | |
| | | Üst Yönetim Akademik ve İdari Birimler, Bilgi İşlem Daire Başkanlığı, Öğrenci İşleri Daire Başkanlığı |
| | | |
| Bilimsel ve akılcı eğitim-öğretim yöntemlerinin kullanılması hedeflenmektedir. | Eğitim-öğretimde bilgisayar, internet ve uzaktan eğitim teknolojilerinden faydalanılması. | |
| | | Üst Yönetim Akademik ve İdari Birimler, Bilgi İşlem Daire Başkanlığı, Öğrenci İşleri Daire Başkanlığı |
| | | |
| Bilimsel yayın üretkenliğin istenilen düzeye ulaştırılması hedeflenmektedir. | | |
| | Ulusal yayın sayısının artırılması | Üst Yönetim Akademik ve İdari Birimler, |
| | Uluslararası yayın sayısının artırılması | Üst Yönetim Akademik ve İdari Birimler, |
| | Lisansüstü öğrenimde danışman ve öğrencinin ortak gerçekleştirdiği bilimsel yayın sayısının artırılması. | Üst Yönetim Akademik ve İdari Birimler, |

| | | |
|---|--|---|
| Tezlerin yayınlanması hususunda enstitülerin birincil derecede sorumlu olması hedeflenmektedir. | | |
| | Başarılı tezlerin tespiti için bir değerlendirme kurulunun oluşturulması. | Üst Yönetim Akademik ve İdari Birimler, |
| | Enstitü yayını olarak basılmaya hak kazanmış olan tez çalışmasını yapan öğrenci ve öğretim elemanlarının ödüllendirilmesi. | Üst Yönetim Akademik ve İdari Birimler, Enstitüler |
| | | |
| Akademik personel eksikliğini giderilmesi hedeflenmektedir. | | |
| | Akademik personel alımlarının yapılması. | Üst Yönetim Akademik ve İdari Birimler, Personel Daire Başkanlığı |
| | | |
| Bilimsel ve mesleki açıdan eğitim kalitenin daha da artırılması hedeflenmektedir. | | |
| | Akademik personelin bilgi ve deneyimlerini arttırmak amacıyla kısa ve uzun süreli yurtdışına çıkışlarının özendirilmesi. | Üst Yönetim Akademik ve İdari Birimler |
| | Bölüm bazında öğretim elemanlarının katıldığı bilimsel etkinliklerin artırılması. | Üst Yönetim Akademik ve İdari Birimler |
| | Öğretim elemanlarının uzmanlık alanlarına uygun seçmeli derslerin açılması. | Üst Yönetim Akademik ve İdari Birimler |
| | Ulusal ve uluslararası üniversite ve enstitülerle gerçekleştirdiği ortak araştırmaların teşvik edilmesi. | Üst Yönetim Akademik ve İdari Birimler |
| | Pedagojik formasyon eğitimi veren kurs, seminer gibi faaliyetlere katılmalarının teşvik edilmesi. | Üst Yönetim Akademik ve İdari Birimler |

| | | |
|---|--|--|
| | Hizmet içi eğitimlerin düzenlenmesi. | Üst Yönetim Akademik ve İdari Birimler |
| Eğitim ve idari binaların istenilen düzeylere ulaştırılması hedeflenmektedir. | | |
| | Rektörlük ve idari birim hizmet binalarının Restore edilmesi. | Yapı İşleri ve Teknik Daire Başkanlığı |
| | Yapımı devam eden inşaatların tamamlanması. | Yapı İşleri ve Teknik Daire Başkanlığı |
| | | |
| Altyapı çalışmalarının tamamlanması hedeflenmektedir. | | |
| | Asfalt ve kaplama yol yapılması. | Yapı İşleri ve Teknik Daire Başkanlığı |
| | Yağmur suyu ve kanalizasyon hatlarının oluşturulması. | Yapı İşleri ve Teknik Daire Başkanlığı |
| | Ada peyzaj çalışmalarının gerçekleştirilmesi. | Yapı İşleri ve Teknik Daire Başkanlığı |
| | Yol ve çevre aydınlatma işlemlerinin tamamlanması. | Yapı İşleri ve Teknik Daire Başkanlığı |
| | Kapalı devre kamera izleme sistemlerinin oluşturulması. | İdari ve Mali İşler Daire Başkanlığı |
| | Tüm yerleşkelerde iç ve dış mekân yönlendirmelerinin tamamlanması. | Yapı İşleri ve Teknik Daire Başkanlığı |
| | | |
| Öğretim elemanları ve öğrenciler açısından farklı eğitim ve öğrenme yöntemlerinin öğrenilmesi hedeflenmektedir. | | |

| | | |
|--|--|---|
| | Değişim programları çerçevesinde ulusal ve uluslararası üniversitelerle öğrenci-öğretim elemanı değişimine gidilmesi. | Üst Yönetim Akademik ve İdari Birimler |
| | | |
| Paydaşlar aracılığıyla sosyal ve kültürel çeşitliliğin artırılması hedeflenmektedir. | | |
| | Yurt içi ve yurt dışındaki üniversitelerle ortak kültürel, sanatsal, sportif ve akademik etkinliklerin düzenlenmesi. | Üst Yönetim Akademik ve İdari Birimler, Sağlık, Kültür ve Spor Daire Başkanlığı |
| | | |
| Mezun öğrencilere iş imkânlarının takibi hususunda yardımcı olmak hedeflenmektedir. | | |
| | Üniversite web sayfasından açılacak bir linkle mezunlarla iletişim kurarak mezunlara ilişkin veri tabanının oluşturulması. | Üst Yönetim Akademik ve İdari Birimler, Bilgi İşlem Daire Başkanlığı |
| | Eleman taleplerinin web sitesinde ilan edilerek mezun öğrencilere duyurulması. | Üst Yönetim Akademik ve İdari Birimler, Bilgi İşlem Daire Başkanlığı |
| | Üniversitemizden mezun olmuş kariyer sahibi kimseleri öğrencilere tanıtmak ve onların tecrübelerini aktarmalarına yönelik çalışmalar yürütmek. | Üst Yönetim Akademik ve İdari Birimler |
| | | |
| Öğrencilerin sanatsal ve sportif açıdan gelişimlerine katkı sağlanması hedeflenmektedir. | | |
| | Öğrenci kulüplerine üye öğrenci sayısının artırılması. | Sağlık, Kültür ve Spor Daire Başkanlığı |

| | | |
|--|---|---|
| | Tiyatro, Resim, Halk Oyunları, Sinema vb. kültürel ve sosyal faaliyetler düzenlenmesi. | Sağlık, Kültür ve Spor Daire Başkanlığı |
| | Halk, sanat ve klasik müzik alanlarında koro oluşturulması ve yılda en az bir konser verilmesi. | Sağlık, Kültür ve Spor Daire Başkanlığı |
| | Kültür, sanat ve spor haftası düzenlenerek öğrencilerin katılımının sağlanması. | Sağlık, Kültür ve Spor Daire Başkanlığı |
| | | |
| Üniversitenin bölgesel etkisinin güçlendirilmesi hedeflenmektedir. | | |
| | Üniversite bünyesinde üniversite-sanayi işbirliği merkezlerinin kurulması. | Üst Yönetim Akademik ve İdari Birimler |
| | Bölgesel kalkınmaya katkı yapacak sanayi ihtiyaçlarına yönelik araştırma ve projelerin sayılarının artırılması. | Üst Yönetim Akademik ve İdari Birimler |
| | Bölgemizde faaliyet gösteren tarım, sanayi ve hizmet kuruluşlarına ihtiyaç duydukları alanda danışmanlık hizmetlerinin sunulması. | Üst Yönetim Akademik ve İdari Birimler |
| | Üniversite laboratuvarlarında dış paydaşlardan gelen hizmet taleplerinin karşılanması. | Üst Yönetim Akademik ve İdari Birimler |
| | San-Tez kapsamında sanayi kuruluşlarının ihtiyaçlarına yönelik araştırma ve projelerin geliştirilmesi ve ortak patent çalışmalarının yürütülmesi. | Üst Yönetim Akademik ve İdari Birimler |
| | | |
| Sunulan sağlık hizmetleri kapsamında tercih edilirlilik seviyesini %20 arttırmak hedeflenmektedir. | | |

| | | |
|--|---|---|
| | Yeni poliklinik ve ihtisas dalları açarak il dışına hasta sevkinin azaltılmasına yönelik çalışmaların yapılması. | Tıp Fakültesi, Diş Hekimliği Fakültesi |
| | Hasta ve hasta yakınlarının memnuniyet düzeyini ölçmeye yönelik anketlerin yapılması ve geribildirim sağlanması. | Tıp Fakültesi, Diş Hekimliği Fakültesi |
| | Bölgede ana çocuk sağlığı ve halk sağlığı alanında halkın bilinçlendirilmesi için seminer, panel ve yerel televizyon programlarının düzenlenmesi. | Tıp Fakültesi, Diş Hekimliği Fakültesi |
| | Bölgede genel sağlık ve diş sağlığına yönelik taramaların yapılması. | Tıp Fakültesi, Diş Hekimliği Fakültesi |

