



ORDU
ÜNİVERSİTESİ

2020 YILI
PERFORMANS PROGRAMI



İÇİNDEKİLER

I. Genel Bilgiler	4
A. Yetki, Görev ve Sorumluluklar	6
B. Teşkilat Yapısı	8
C. Fiziksel Kaynaklar	10
D. İnsan Kaynaklar	14
E. Öğrenci Sayıları	15
II. Performans Bilgileri	16
A. Temel Politika ve Öncelikler	16
B. Amaç ve Hedefler	17
C. İdare Performans Bilgisi	19
D. İdarenin Toplam Kaynak İhtiyacı	59
E. Ekler	62

TABLolar LİSTESİ

Tablo 1: Açık ve Kapalı Hizmet Alanları	10
Tablo 2: Taşınmazların Mülkiyet Durumu	11
Tablo 3: Eğitim Alanlarının Dağılımı	11
Tablo 4: Hat Kullanım Kapasiteleri	12
Tablo 5: Kütüphane Kaynakları	13
Tablo 6: İdari Kadroların Unvan ve Sınıflar İtibariyle Dağılımı	14
Tablo 7: Akademik Kadroların Unvanlar İtibariyle Dağılımı	15
Tablo 8: Eğitim-Öğretim Yılına Göre Öğrenci Dağılımı	15
Tablo 9: Alt Program Hedefleri ve Stratejik Plan İlişkisi	18
Tablo 10: Faaliyetler Düzeyinde Performans Programı Maliyeti	59
Tablo 11: Ekonomik Sınıflandırma Düzeyinde İdare Performans Maliyeti	61
Tablo 12: Faaliyetlerden Sorumlu Harcama Birimleri	62
Tablo 13: Performans Göstergelerinin İzlenmesinden Sorumlu Birimler	64

ÜST YÖNETİCİ SUNUŞU

Kamu mali yönetimi alanında gerçekleştirilen reformların yasal çerçevesini oluşturan 5018 sayılı Kamu Mali Yönetimi ve Kontrol Kanunu ile kalkınma planları ve programlarda yer alan politika ve hedefler doğrultusunda kamu kaynaklarının etkili, ekonomik ve verimli kullanılması hedeflenmiştir.

Ayrıca kaynakların kullanılmasına ilişkin mali saydamlık ve hesap verme sorumluluğu genel esaslarına göre kaynağın elde edilmesi ve kullanılmasında görevli ve yetkili olanlar kaynakların etkili, ekonomik verimli ve hukuka uygun olarak elde edilmesinden ve kullanılmasından sorumlu tutulmuşlardır.

Bu hususlar çerçevesince ülkemizin orta ve uzun vadeli temel politika belgelerini dikkate alarak hazırlanmış olduğumuz Üniversitemiz 2015-2019 Stratejik Planında yer alan misyon, vizyon, stratejik amaç ve hedeflere uygun olacak biçimde yürüteceğimiz faaliyet ve projeler ile bunların kaynak ihtiyacını, performans hedef ve göstergelerini içeren 2020 Yılı Performans Programı hazırlanmıştır.

Hızlı bir gelişim ve değişim sürecinin yaşandığı günümüzde kurumsal hedefimiz, bilgiye dayalı sistemlerle donatılmış bir toplum oluşturmanın mücadelesini vererek bilimsel çalışmalarımızın sayısını ve çeşitliğini artırmak ve eğitim öğretim faaliyetlerimizin kalitesini yükselterek ülkemizin kalkınmasına katkı sağlamaktır. İnanıyorum ki performans programımız bu temennilerimizi yerine getirmekle beraber kaynaklarımızın etkin ve ekonomik kullanılmasının yanı sıra hesap verebilirlik ve şeffaflığa önem vermesi açısından bizlere yol gösterici olacaktır.

Bu vesileyle 2020 Yılı Performans Programının hazırlanmasında emeği geçen herkese en içten dileklerle teşekkür ederim.

Prof. Dr. Ali AKDOĞAN
Rektör

I- GENEL BİLGİLER

Ordu Üniversitesi, 17 Mart 2006 tarih ve 26111 sayılı Resmî Gazete 'de yayımlanarak yürürlüğe giren 5467 sayılı Kanun ile kurulmuştur. Bu kanunla Ordu Üniversitesi

1. On dokuz Mayıs Üniversitesine bağlı;

- ❖ Ünye İktisadi İdari Bilimler Fakültesi,
- ❖ Fatsa Deniz Bilimleri Fakültesi,
- ❖ Fen-Edebiyat Fakültesi,
- ❖ Sağlık Yüksekokulu,
- ❖ Ünye Meslek Yüksekokulu ve
- ❖ Mesudiye Meslek Yüksekokulları ile

2. Karadeniz Teknik Üniversitesine bağlı;

- ❖ Ziraat Fakültesi ve
- ❖ Meslek Yüksekokulunun (2012 yılında Teknik Bilimler MYO olmuştur.)

bir araya getirilmesi ile kurulmuştur.

Ayrıca kuruluşundan günümüze kadar çıkarılan çeşitli KHK ve YÖK kararları ile mevcut okullara aşağıdaki okullarda eklenmiştir.

- ❖ Tıp Fakültesi,
- ❖ Güzel Sanatlar Fakültesi,
- ❖ Müzik ve Sahne Sanatları Fakültesi,
- ❖ Diş Hekimliği Fakültesi,
- ❖ İlahiyat Fakültesi,
- ❖ Turizm Fakültesi,
- ❖ Sağlık Bilimleri Fakültesi (Sağlık Yüksekokulu kapatılarak yerine açılmıştır.)
- ❖ Eğitim Fakültesi,
- ❖ Fen Bilimleri Enstitüsü,
- ❖ Sosyal Bilimleri Enstitüsü,
- ❖ Sağlık Bilimleri Enstitüsü,
- ❖ Devlet Konservatuarı (2012 yılında kapanmıştır.)
- ❖ Beden Eğitimi ve Spor Yüksekokulu,
- ❖ Yabancı Diller Yüksekokulu,
- ❖ Fatsa Meslek Yüksekokulu,
- ❖ Ulubey Meslek Yüksekokulu,
- ❖ Akkuş Meslek Yüksekokulu,
- ❖ Teknik Bilimler Meslek Yüksekokulu,
- ❖ Sosyal Bilimler Meslek Yüksekokulu,
- ❖ İkizce Meslek Yüksekokulu,
- ❖ Gölköy Meslek Yüksekokulu,
- ❖ Aybastı Meslek Yüksekokulu,

Ordu Üniversitesinde öğrenen organizasyon modeli ile kalite odaklı işleyen bir yönetim sisteminin hâkim olduğu katılımcı bir anlayış ile Ordu Üniversitesi orijinli kurumsal değerler inşa edilmektedir.

Uluslararası standartlarda bir Ordu Üniversitesi için eğitim ve araştırma siyaseti ulusal politikalar ile uyumlu bir biçimde ülkemize en yüksek yararı sağlamaya odaklanarak kurgulanmakta, eğitim programları ile araştıran, sorgulayan, eleştiren, sorumluluk sahibi, inisiyatif kullanabilen, empati yeteneği gelişmiş bireyler yetiştirilmesi hedeflenmektedir.

Ordu Üniversitesi kuruluşunda beslendiği bu geçmiş, olgunluğun deneyimi olarak gençliğin dinamizmi ile Ordu Üniversitesi kimliği altında başarıya kılavuzluk etmektedir.

Üniversitemizin öncelikli gayesi eğitim programlarının niteliğini üst seviyelere çıkarmak, açık olmayan programları ise gerek akademik gerekse teknik ve fiziki anlamda donatarak eğitim vermeye hazır noktaya taşımaktır.

Üniversitemizde eğitim programları mesleki donanıma sahip nitelikli insan gücü hedefi ile sektörle iş birliğine içinde bilimsel gereklere ve sektörün gereksinimlerine yanıt verebilecek şekilde kurgulanmaktadır. Ayrıca uluslararası kültürel programlar ile öğrenci ve akademisyen hareketliliğinin sağlanması konusunda çok sayıda üniversite ile antlaşmamız bulunmaktadır.

Üniversitemizde, bilgi ve iletişim teknolojilerinden en üst düzeyde yararlanılmasını sağlayacak altyapı koşulları her geçen güçlendirilmekte olup bu kapsamda kablosuz internet, çevrimiçi kütüphane ve veri tabanları, uzaktan eğitim, IP radyo-televizyon yayıncılığı olanakları sağlanmaktadır.

A. GÖREV, YETKİ VE SORUMLULUKLAR:

Üniversitelerin görev, yetki ve sorumlulukları Anayasa'nın 130'uncu maddesi, 2547 sayılı Yükseköğretim Kanunu'nun 12'nci maddesi ve diğer ilgili Kanun ve Kanun Hükmünde Kararnamelerde belirtilmiştir.

2547 sayılı Kanun'un 12'nci maddesinde Yükseköğretim Kurumlarının görevleri şu şekilde sıralanmıştır.

- ❖ Çağdaş uygarlık ve eğitim-öğretim esaslarına dayanan bir düzen içinde, toplumun ihtiyaçları ve kalkınma planları ilke ve hedeflerine uygun ve ortaöğretime dayalı çeşitli düzeylerde eğitim-öğretim, bilimsel araştırma, yayım ve danışmanlık yapmak,
- ❖ Kendi ihtisas gücü ve maddi kaynaklarını rasyonel, verimli ve ekonomik şekilde kullanarak, milli eğitim politikası ve kalkınma planları ilke ve hedefleri ile Yükseköğretim Kurulu tarafından yapılan plan ve programlar doğrultusunda, ülkenin ihtiyacı olan dallarda ve sayıda insan gücü yetiştirmek,
- ❖ Türk toplumunun yaşam düzeyini yükseltici ve kamuoyunu aydınlatıcı bilim verilerini söz, yazı ve diğer araçlarla yaymak,
- ❖ Örgün, yaygın, sürekli ve açık eğitim yoluyla toplumun özellikle sanayileşme ve tarımda modernleşme alanlarında eğitilmesini sağlamak,
- ❖ Ülkenin bilimsel, kültürel, sosyal ve ekonomik yönlerden ilerlemesini ve gelişmesini ilgilendiren sorunlarını, diğer kuruluşlarla iş birliği yaparak, kamu kuruluşlarına önerilerde bulunmak suretiyle öğretim ve araştırma konusu yapmak, sonuçlarını toplumun yararına sunmak ve kamu kuruluşlarınca istenecek inceleme ve araştırmaları sonuçlandırarak düşüncelerini ve önerilerini bildirmek,
- ❖ Eğitim-öğretim ve seferberliği içinde, örgün, yaygın, sürekli ve açık eğitim hizmetini üstlenen kurumlara katkıda bulunacak önlemleri almak,
- ❖ Yörelerindeki tarım ve sanayinin gelişmesine ve ihtiyaçlarına uygun meslek elemanlarının yetişmesine ve bilgilerinin gelişmesine katkıda bulunmak, sanayi, tarım ve sağlık hizmetleri ile diğer hizmetlerde modernleşmeyi, üretimde artışı sağlayacak çalışma ve programlar yapmak, uygulamak ve yapılanlara katılmak, bununla ilgili kurumlarla iş birliği yapmak ve çevre sorunlarına çözüm getirici önerilerde bulunmak,
- ❖ Eğitim teknolojisini üretmek, geliştirmek, kullanmak, yaygınlaştırmak,
- ❖ Yükseköğretimin uygulamalı yapılmasına ait eğitim-öğretim esaslarını geliştirmek, döner sermaye işletmelerini kurmak, verimli çalıştırmak ve bu faaliyetlerin geliştirilmesine ilişkin gerekli düzenlemeleri yapmaktır.”

Üst Yönetim Organlarının Görev, Yetki ve Sorumlulukları

Rektör

Rektör, üniversitenin ve bağlı birimlerinin öğretim kapasitesinin rasyonel bir şekilde kullanılmasında ve geliştirilmesinde, öğrencilere gerekli sosyal hizmetlerin sağlanmasında, gerektiği zaman güvenlik önlemlerinin alınmasında, eğitim-öğretim, bilimsel araştırma ve yayın faaliyetlerinin devlet kalkınma planı ilke ve hedefleri doğrultusunda planlanıp yürütülmesinde, bilimsel ve idari gözetim ve denetimin yapılmasında ve bu görevlerin alt birimlere aktarılmasında, takip ve kontrol edilmesinde ve sonuçlarının alınmasında birinci derecede yetkili ve sorumludur.

Görev, yetki ve sorumlulukları;

- ❖ Üniversite kurullarına başkanlık etmek; yükseköğretim üst kuruluşlarının kararlarını uygulamak, üniversite kurullarının önerilerini inceleyerek karara bağlamak ve üniversiteye bağlı kuruluşlar arasında düzenli çalışmayı sağlamak,
- ❖ Her eğitim-öğretim yılı sonunda ve gerektiğinde üniversitenin eğitim-öğretim bilimsel araştırma ve yayın faaliyetleri hakkında Üniversitelerarası Kurula bilgi vermek,
- ❖ Üniversitenin yatırım programlarını, bütçesini ve kadro ihtiyaçlarını, bağlı birimlerinin ve üniversite yönetim kurulu ile senatosunun görüş ve önerilerini aldıktan sonra hazırlamak ve Yükseköğretim Kuruluna sunmak,
- ❖ Gerekli gördüğü hallerde üniversiteyi oluşturan kuruluş ve birimlerde görevli öğretim elemanlarının ve diğer personelin görev yerlerini değiştirmek/yeni görevler vermek,
- ❖ Üniversitenin birimleri ve her düzeydeki personeli üzerinde genel gözetim ve denetim görevini sürdürmek,
- ❖ Kanun ve yönetmeliklerle kendisine verilen diğer görevleri yapmaktır.

Senato

Senato, rektörün başkanlığında, rektör yardımcıları, dekanlar ve her fakülteden fakülte kurullarınca üç yıl için seçilecek birer öğretim üyesi ile rektörlüğe bağlı enstitü ve yüksekokul müdürlerinden teşekkül eder. Senato, üniversitelerin akademik bir organıdır.

Görevleri;

- ❖ Üniversitenin eğitim-öğretim, bilimsel araştırma ve yayın faaliyetlerinin esasları hakkında karar almak,
- ❖ Üniversitenin bütününe ilgilendiren kanun ve yönetmelik taslaklarını hazırlamak veya görüş bildirmek,
- ❖ Rektörün onayından sonra Resmî Gazete’de yayımlanarak yürürlüğe girecek olan üniversite veya üniversitenin birimleri ile ilgili yönetmelikleri hazırlamak,
- ❖ Üniversitenin yıllık eğitim-öğretim programını ve takvimini inceleyerek karara bağlamak.
- ❖ Bir sınava bağlı olmayan fahri akademik unvanları vermek ve fakülte kurullarının bu konudaki önerilerini karara bağlamak,
- ❖ Fakülte kurulları ile rektörlüğe bağlı enstitü ve yüksekokul kurullarının kararlarına yapılacak itirazları inceleyerek karara bağlamak,
- ❖ Üniversite yönetim kuruluna üye seçmek,
- ❖ Kanun ve yönetmeliklerle kendisine verilen diğer görevleri yapmaktır.

Üniversite Yönetim Kurulu

Üniversite yönetim kurulu; rektörün başkanlığında dekanlardan, üniversiteye bağlı değişik öğretim birim ve alanlarını temsil edecek şekilde senatoca dört yıl için seçilecek üç profesörden oluşur. Üniversite yönetim kurulu idari faaliyetlerde rektöre yardımcı bir organdır.

Görevleri;

- ❖ Yükseköğretim üst kuruluşları ile senato kararlarının uygulanmasında belirlenen plan ve programlar doğrultusunda rektöre yardım etmek,
- ❖ Faaliyet plan ve programlarının uygulanmasını sağlamak, üniversiteye bağlı birimlerin önerilerini dikkate alarak yatırım programını, bütçe tasarısı taslağını incelemek ve kendi önerileri ile rektörlüğe sunmak,
- ❖ Üniversite yönetimi ile ilgili olarak rektörün getireceği konularda karar almak,
- ❖ Fakülte, enstitü ve yüksekokul yönetim kurullarının kararlarına yapılacak itirazları inceleyerek kesin karara bağlamak,
- ❖ Kanun ve yönetmeliklerle verilen diğer görevleri yapmaktır.

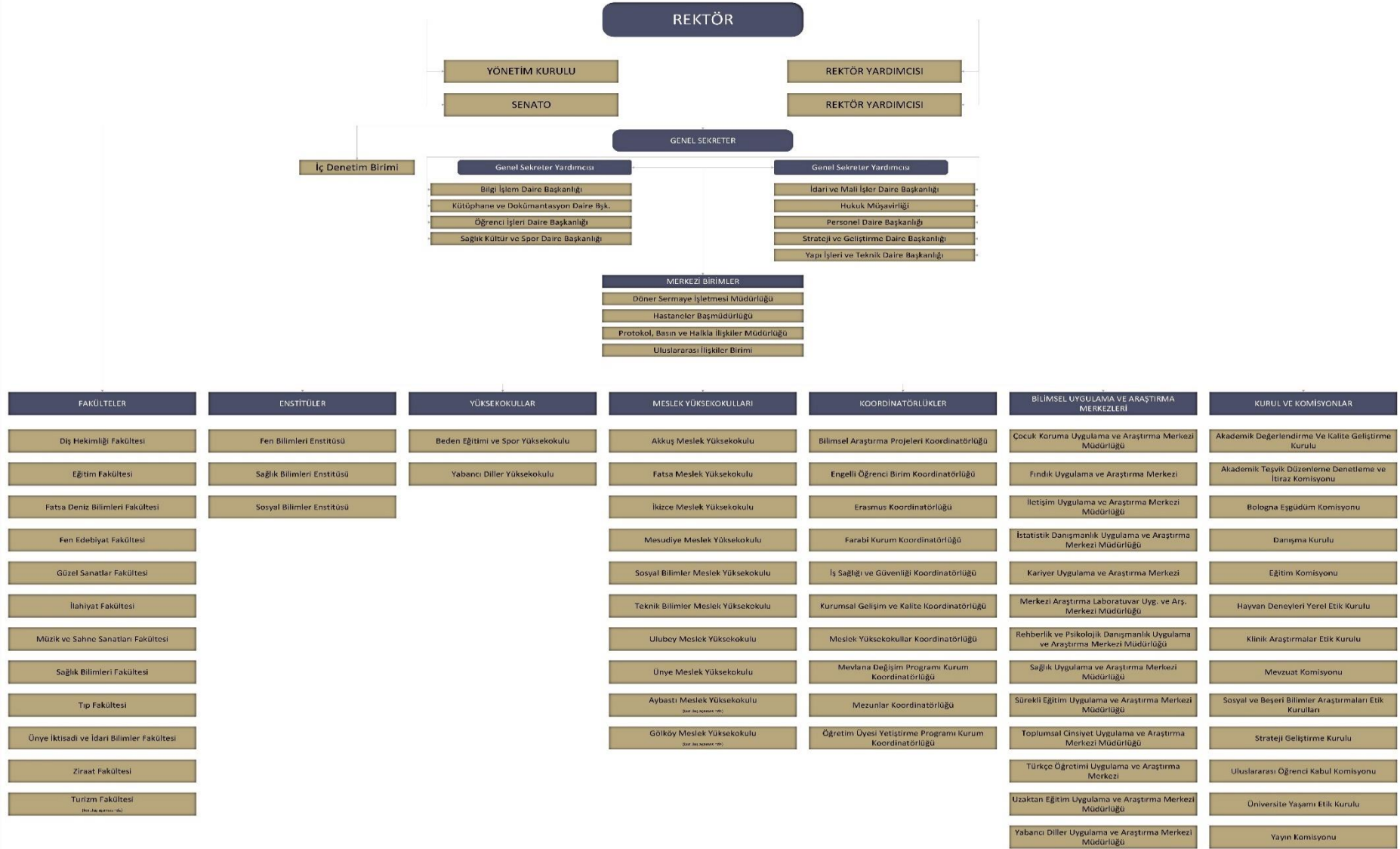
B. TEŞKİLAT YAPISI

Ordu Üniversitesi'nin yönetim ve organizasyonu 2547 sayılı Yükseköğretim Kanunu hükümlerine göre belirlenmiştir. Ordu Üniversitesi üst yönetim organları Rektör, Senato ve Yönetim Kuruludur. Ordu Üniversitesi organizasyon yapısında akademik birimler olarak 12 Fakülte, 2 Yüksekokul, 3 Enstitü ve 10 Meslek Yüksekokulu yer almaktadır. Diğer taraftan, üniversite bünyesinde eğitim-öğretim ve araştırma faaliyetlerine destek sağlayan 13 Uygulama ve Araştırma Merkezi, 6 Komisyon, 10 Koordinatörlük, 1 İşletme Müdürlüğü ve 7 Kurul yer almaktadır.

Ordu Üniversitesi Rektörlüğü idari organizasyon yapısında 1 rektör, 2 rektör yardımcısı, 1 genel sekreter, 2 genel sekreter yardımcısı, daire başkanlıkları ve müdürlükler yer almaktadır. Ayrıca idari yapı içerisinde fakülte, enstitü, yüksekokul ve meslek yüksekokullarının idari teşkilatları bulunmaktadır.

Üniversitemizin teşkilat yapısı aşağıda gösterilmiştir.

ORGANİZASYON ŞEMASI



C. FİZİKSEL KAYNAKLAR

Hizmet Alanları

Üniversite kampüs alanı olarak 20.09.2007 tarihli tutanak ile Cumhuriyet Mahallesindeki mülkiyeti Karadeniz Teknik Üniversitesi ve şahıslara ait yaklaşık 400 dönümlük arazinin belirlenmesine karar verilmiştir. Bu arazinin KTÜ'ye ait olan kısmı daha sonra Ordu Üniversitesine devredilmiştir. Kampüs alanı Üniversite Senatosunun 18.07.2007 tarih ve 6 no.lu oturumunda alınan 2007/34 sayılı Karar ile "Cumhuriyet Kampüsü" adını almıştır.

Üniversitemiz içerisinde rektörlük idari ve akademik birimlerin bulunduğu Cumhuriyet yerleşkesi; il merkezinde bulunan 3 yerleşke ve ilçelerde bulunan 7 yerleşke olmak üzere toplam 11 ayrı yerleşkede 149.818 m² kapalı alanda eğitim-öğretim hizmetlerini sürdürmektedir.

Tablo 1: Açık ve Kapalı Hizmet Alanları (m²)

Birim Adı	Kapalı Alan	Açık Alan
Rektörlük (Eski Bina)	5.135	
Rektörlük ve İdari Bina (Yeni Bina)	11.800	
Fen-Edebiyat Fakültesi	8.000	
Ziraat Fakültesi	8.500	
Ziraat Fakültesi B. Blok	13.500	
Eğitim Fakültesi	11.800	
Beden Eğitimi ve Spor Yüksekokulu	6.500	
Merkezi Araştırma Laboratuvarı	2.000	
Morfoloji Binası	14.000	
Mesudiye Meslek Yüksekokulu	2.915	
Ünye Meslek Yüksekokulu	2.907	
Müzik ve Sahne Sanatları Fakültesi	11.319	
Fatsa Meslek Yüksekokulu	3.110	1.447.166
Fatsa Deniz Bilimleri Fakültesi	3.338	
Ulubey Meslek Yüksekokulu	1.320	
Akkuş Meslek Yüksekokulu	1.060	
İkizce Meslek Yüksekokulu	3.838	
Diş Hekimliği Fakültesi (Eski Bina)	2.620	
Diş Hekimliği Fakültesi (Yeni Bina)	12.400	
Teknik Bilimler Meslek Yüksekokulu	8.450	
Sosyal Bilimler Meslek Yüksekokulu	4.200	
Okul Öncesi Eğitim Merkezi Binası	1.500	
Kütüphane Binası	3.700	
Ünye İktisadi ve İdari Bilimler Fakültesi	4.009	
Turizm Uygulama Restoranı	322	
Açık Spor Tesisi ve Kafeterya	1.575	
Toplam Alan	149.818	1.447.166

Tablo 2: Taşınmazların Mülkiyet Durumu

Yerleşke Adı	Metrekare	Üniversite	Hazine
Cumhuriyet Yerleşkesi	112.051	x	
Mesudiye Yerleşkesi	2.915		x
Ünye Yerleşkesi	6.916	x	x
Fatsa Yerleşkesi	6.448		x
Ulubey Meslek Yüksekokulu Yerleşkesi	1.320	x	
Akkuş Yerleşkesi	1.060		x
İkizce Yerleşkesi	3.838	x	
Dış Hekimliği Fakültesi Binası (Eski)	2.620		x
Sosyal Bilimler MYO Yerleşkesi	4.200	x	
Teknik Bilimler MYO Yerleşkesi	8.450	x	

Tablo 3: Eğitim Alanlarının Dağılımı

Birimler	Amfi	Sınıf	Laboratuvar ve Atölye	Uygulama Alanları
Ünye İktisadi ve İdari Birimler	-	20	-	-
Beden Eğitimi Spor Yüksekokulu	-	9	-	2
Dış Hekimliği	-	5	1	5
Müzik ve Sahne Sanatları	2	8	-	73
Fen Edebiyat Fakültesi	-	30	-	19
Sağlık Bilimleri Fakültesi	-	8	-	1
Tıp Fakültesi	3	3	-	11
Eğitim Fakültesi	-	19	-	2
Fatsa Deniz Bilimleri Fakültesi	-	5	-	10
Güzel Sanatlar Fakültesi	-	2	10	1
İlahiyat Fakültesi	-	12	-	1
Ziraat Fakültesi	-	21	-	33
İkizce Meslek Yüksekokulu	-	13	-	2
Fatsa Meslek Yüksekokulu	-	9	3	8
Akkuş Meslek Yüksekokulu	-	4	-	2
Mesudiye Meslek Yüksekokulu	-	3	-	1
Teknik Bilimler Meslek Yüksekokulu	-	13	2	7
Ulubey Meslek Yüksekokulu	-	8	1	1
Sosyal Bilimler Meslek Yüksekokulu	-	14	1	2
Ünye Meslek Yüksekokulu	-	11	1	4
Toplam	5	217	19	185

Teknoloji ve Bilişim Kaynakları

Ordu Üniversitesi, bilişim ihtiyaçları doğrultusunda bilgi işlem alt yapısını oluşturmak, bilişim kaynaklarını yönetmek ve teknolojik gelişmeler paralelinde verdiği hizmeti eksiksiz olarak yerine getirmeye çalışmaktadır. Öncelikle bilişim hizmetlerinin etkin ve verimli sunumu için sistem odası yenilenmiş, sanal sunucu yapısı oluşturularak veri depolama ve veri trafiği sanal yapıya aktarılmıştır. Oluşturulan yeni yapının olumsuz dış etkenlerden korunması amacıyla sistem odası fiziki altyapısı standart bir yapıya kavuşturulmuştur.

2017 yılı itibariyle Bilgi İşlem Daire Başkanlığının gerçekleştirdiği donanım ve yazılım çalışmalarıyla Üniversitemizin network yapısı yenilenerek standart hale getirilmiştir. Küresel kapsamda bir güvenlik duvarına sahip olan Ordu Üniversitesi, ağ yönetimi ile otomasyon sistemlerini ve tüm birimlerdeki hızlı ağ erişim sistemlerini yenilemiştir. Ayrıca merkezi ağ yönetim yapısı oluşturularak kolay kumanda etme imkânı sağlanmıştır.

Üniversitemizin tüm birimlerine yeterli hız ve bant genişliğinde, kesintisiz internet erişiminin sağlanması amacıyla birimler bazında hat kullanım kapasiteleri aşağıda belirtilmiştir.

Tablo 4: Hat Kullanım Kapasiteleri

Bağlantı Noktası	Mbps
Ordu Üniversitesi Ana Uç	400
Teknik Bilimler Meslek Yüksekokulu	50
Ünye İktisadi ve İdari Bilimler Fakültesi	20
Ulubey Meslek Yüksekokulu	20
Ünye Meslek Yüksekokulu	20
Diş Hekimliği Fakültesi	30
Fatsa Deniz Bilimleri Fakültesi	20
Sosyal Bilimler Meslek Yüksekokulu	15
Akkuş Meslek Yüksekokulu	20
İkizce Meslek Yüksekokulu	15
Mesudiye Meslek Yüksekokulu	20
Tıp Fakültesi Eğitim Araştırma Hastanesi Ek	15

Cumhuriyet Yerleşkemizde IP Güvenlik Kamera Sistemi kurulumu ile tüm birimlerdeki yazışmaların bilgisayar ortamında yapılmasını sağlayan Elektronik Belge Yönetim Sistemi (EBYS) Üniversitemizde kullanıma açılmıştır. Bunun yanı sıra bilişim sektöründeki teknolojik yenilikleri üniversitemiz alt yapısında da kullanmak, kurumun büyüyen yapısına paralel olarak oluşan ihtiyaçlarını karşılamak ve verilen hizmetlerin niteliğini ve kalitesini artırmak için yenileme çalışmalarının yapılması planlanmaktadır.

Bu çalışmalar kapsamında tüm birimlerde akademisyen ve öğrencilere internet erişiminin sağlanması amaçlanmakta ve kablosuz ağ erişim hesapları, akademik personel, idari personel, öğrenci ve misafir hesap yapıları ayrılarak erişim imkân ve hızlarının artırılması için çalışmalar yapılmaktadır. Mobil ağın her noktada erişimi ile öğrencilerin mobil web servis hizmetinden faydalanması da planlamalar arasında yer almaktadır.

Kütüphane Kaynakları

Açılışı 15.12.2017 tarihinde gerçekleştirilen Ordu Üniversitesi Emin ÇETİNCEVİZ Merkez Kütüphanesi, üniversitemizin Cumhuriyet Yerleşkesi içerisinde yer almaktadır.

Dijital kütüphane hizmetleri, kütüphaneler arası iş birliği, belge sağlama hizmetleri, teknik destek ve açık erişim arşiviyle sahip olduğu bilgi hazinesinden basılı ve elektronik ortamda kullanıcılarının yararlanmasını sağlayan Emin Çetinceviz Merkez Kütüphanesinde 2019 yılı itibariyle 79 bin 364 adet kitap, 200 binden fazla elektronik kitap ve 40 binden fazla elektronik dergi aboneliği ile literatür taramaları yapmaya elverişli bir ortamda sunulmakta olup Üniversitemiz akademisyen ve öğrencilerine bilgiye hızlı erişebildikleri bilimsel bir alt yapı sağlanmaktadır.

Bununla birlikte 2018 yılında Fen Edebiyat Fakültesi Birim Kütüphanesi'ni Emin Çetinceviz Merkez Kütüphanesi'ne taşıma çalışmalarını yürüten ve büyük ölçüde sonuca yaklaşan Kütüphane ve Dokümantasyon Daire Başkanlığı, Üniversitemiz kurumsal arşiv çalışmalarını yürütmek üzere görevlendirilerek gerekli inceleme ve araştırmalar ile kurumsal arşiv sürecini de başlattı.

2018 yılında ayrıca Ahmet Altay Kitaplığı'nı da bünyesine kazandırarak Güzel Sanatlar, Müzik ve Sahne Sanatları Fakültelerinin özel koleksiyonunun oluşturulduğu Merkez Kütüphanesi'nde basılı bilgi kaynaklarının sınıflandırılması, kataloglama işlemlerinin yapılması, etiketlenmesi, çiplerinin takılması, raflara doğru ve düzenli bir şekilde yerleştirilerek hizmete sunulması, akademik personelin elektronik ortamda erişemediği bilgi kaynaklarının sağlanması, açık erişim arşivi hizmetlerinin yürütülmesi, sisteme tez ve veri girişlerinin işlenmesi, uzaktan erişim hizmetlerinin sağlanması, kullanıcılarda kitap ve kütüphane farkındalığı oluşturulması gibi birçok faaliyet gerçekleştirildi.

Üniversitemiz kütüphanesine kayıtlı yayınlara ait bilgiler aşağıdaki tabloda gösterilmiştir.

Tablo 5: Kütüphane Kaynakları

	2017	2018	2019
Basılı kitap sayısı	57.269	74.684	79.364
Elektronik kitap sayısı	192.593	223.105	3.599.821
Elektronik dergi	32.966	40.811	174.525
Veri tabanları	12	12	20
Arama motoru	1	1	1
İntihal tespit yazılımı	2	2	2
Bibliyografik yazılım	2	2	1

D. İNSAN KAYNAKLARI

İdari Personel

Üniversitemizde toplam 652 idari personel görev yapmakta olup unvan ve sınıflar itibariyle dağılımları aşağıda gösterilmiştir.

Tablo 6: İdari Kadroların Unvan ve Sınıflar İtibariyle Dağılımı

Unvan	Sınıf	2017	2018	2019
Genel Sekreter	GİH	1	1	1
Genel Sekreter Yardımcısı	GİH	1	1	2
Daire Başkanı	GİH	7	8	7
İç Denetçi	GİH	1	1	1
Üniversite Hastaneleri Başmüdürü	GİH	1	1	1
Hastane Müdürü	GİH	1	1	1
Fakülte Sekreteri	GİH	9	10	11
Yüksekokul Sekreteri	GİH	10	12	11
Enstitü Sekreteri	GİH	1	2	2
Şube Müdürü	GİH	9	13	13
Mali Hizmetler Uzmanı Yardımcısı	GİH	3	1	1
Mali Hizmetler Uzmanı	GİH	0	2	2
Araştırmacı	GİH	4	1	1
Şef	GİH	27	35	32
Memur	GİH	30	25	26
Ambar Memuru	GİH	1	1	1
Koruma ve Güvenlik Görevlisi	GİH	-	1	1
Sekreter	GİH	11	10	7
Bilgisayar İşletmeni	GİH	143	114	116
Şoför	GİH	11	10	10
Psikolog	SHS	1	1	1
Diyetisyen	SHS	1	1	1
Hemşire	SHS	14	15	16
Sağlık Teknikeri	SHS	9	8	9
Sağlık Teknisyeni	SHS	3	3	4
İstatistikçi	THS	0	1	1
Programcı	THS	1	2	3
Kütüphaneci	THS	-	2	2
Mühendis	THS	10	10	8
Mimar	THS	1	2	2
Tekniker	THS	11	14	14
Teknisyen	THS	13	12	12
Avukat	AHS	1	2	2
Hizmetli	YHS	5	6	7
Hastabakıcı	YHS	1	1	1
Hayvan Bakıcısı	YHS	2	2	2
Kaloriferci	YHS	2	3	2
Bekçi	YHS	2	2	2
Sürekli İşçi	-	24	311	306
Sözleşmeli Personel	-	13	12	10
Toplam İdari Personel Sayısı		387	660	652

Akademik Personel

2019 yılı itibariyle üniversitemizde akademik alanda 60 Profesör, 62 Doçent, 206 Doktor Öğretim Üyesi, 158 Öğretim Görevlisi ve 273 Araştırma Görevlisi olmak üzere toplam 759 akademik personel görev yapmaktadır.

Tablo 7: Akademik Kadroların Unvanlar İtibariyle Dağılımı

Unvan Adı	Sınıfı	2017	2018	2019
Profesör	ÖE	41	46	60
Doçent	ÖE	54	60	62
Doktor Öğretim Üyesi	ÖE	215	224	206
Öğretim Görevlisi	ÖE	140	158	158
Araştırma Görevlisi	ÖE	259	251	273
Genel Toplam		728	739	759

E. ÖĞRENCİ SAYILARI

2017-2018 eğitim-öğretim yılında üniversitemizde 9.003'ü kız, 12.153'ü erkek olmak üzere toplam 21.156 öğrenci eğitim-öğrenim hizmeti almıştır. Bir önceki eğitim-öğretim dönemine göre öğrenci sayımızda %1,50 azalış yaşanmış olup, 2018-2019 eğitim-öğretim yılında ise üniversitemizde 8.934'ü kız, 12.320'si erkek olmak üzere toplam 21.254 öğrenci eğitim-öğrenim hizmeti alacak olup bir önceki eğitim-öğretim dönemine göre öğrenci sayımızda %0,46 artış olmuştur.

Tablo 8: Eğitim-Öğretim Yılına Göre Öğrenci Dağılımı

	2016-2017		2017-2018		2018-2019	
	Kız	Erkek	Kız	Erkek	Kız	Erkek
Lisans	5.129	4.156	5.079	4.118	4.974	4.531
Ön Lisans	3.285	7.400	3.242	7.230	3.336	7.141
Lisans Üstü	694	814	682	805	624	648
Toplam	9.108	12.370	9.003	12.153	8.934	12.320

Toplam öğrencilerimizin içerisinde kız öğrencilerimizin oranı %42 iken erkek öğrencilerimizin oranı ise %58 olmuştur.

II. PERFORMANS BİLGİLERİ

A. TEMEL POLİTİKA VE ÖNCELİKLER

5018 sayılı Kamu Mali Yönetimi ve Kontrol Kanunu ile mali saydamlık ve hesap verilebilirlik kavramları ön plana çıkmaktadır. Bu değerlerin uygulanabilirlik aşamasında, kamu mali yönetim sistemimize dâhil edilen araçlarından bir tanesi de performans esaslı bütçeleme sistemidir.

2020 Yılı Performans Programı hazırlanırken Onbirinci Kalkınma Planı, Orta Vadeli Program, Orta Vadeli Mali Plan, 2020-2022 Dönemi Bütçe Çağrısı ve Bütçe Hazırlama Rehberi ve 2020-2022 Dönemi Yatırım Programı Hazırlama Rehberi ve Üniversitemiz 2015-2019 Stratejik Planı gibi üst plan ve programları dikkate almıştır.

Ordu Üniversitesi, 2020 yılı için belirlediği performans hedefleri ile faaliyetlerini, Onbirinci Kalkınma Planı ve Orta Vadeli Program'da yer alan amaç, politika ve öncelikler ile Orta Vadeli Mali Plan'da ortaya konulan mali çerçeve ve bütçe tahminlerine, bütçe ve yatırım programında yer alan politika ve önceliklere uygun olarak gerçekleştirecektir.

Üniversitemizde “düşünme, algılama ve problem çözme yeteneği gelişmiş, demokratik değerleri ve milli kültürü özümsemiş, paylaşma ve iletişime açık, sanat ve estetik duyguları güçlü, özgüven ve sorumluluk duygusu ile girişimcilik ve yenilikçilik özelliklerine sahip, bilim ve teknoloji kullanımına ve üretimine yatkın, bilgi toplumunun gerektirdiği temel bilgi ve becerilerle donanmış, üretken ve mutlu bireyleri yetiştirmek” eğitim politikamızın temel amacıdır.

Toplumun ve ekonominin ihtiyaçlarına duyarlı, paydaşlarıyla etkileşim içerisinde olan, ürettiği bilgiyi ürüne, teknolojiye ve hizmete dönüştüren, akademik, idari ve mali açıdan özerk üniversite modeli çerçevesinde küresel ölçekte rekabetçi bir sisteme ulaşılması hedeflenmektedir.

Belirtilen amaç ve hedeflere ulaşmak için kamu kaynaklarının ihtiyaçlar doğrultusunda tahsisi ve etkili kullanımında bütçesel süreçten beklenen; politika oluşturma, planlama ve bütçeleme arasındaki bağın iyi bir şekilde kurulmasıdır. Üniversitemiz kaynaklarının öncelikler çerçevesinde etkin, ekonomik ve verimli kullanılması ve şeffaflığın sağlanması gereği hazırlanan performans programı ile Üniversite faaliyetlerinin hedef ve göstergelere dayalı olarak izlenmesi ile kamuoyunun bilgilendirilmesi amaçlanmaktadır.

Bu amaçların yerine getirilebilmesi için göz önünde bulunduracağımız temel politika ve önceliklerimiz ise şunlardır.

- ❖ İhtiyaçlar doğrultusunda yapım inşaatı tamamlanarak faaliyete geçen birimlerin araştırma uygulama alanlarının altyapılarının oluşturulması.
- ❖ Sosyal ve kültürel tesislerin en etkili şekilde kullanılması için geliştirilmesi
- ❖ Yeterli sayıda öğretim elemanına sahip Anabilim/Anasanat dallarında yüksek lisans ve doktora programlarının açılmasına öncelik verilmesi.
- ❖ Laboratuvar, sınıf, atölye ve çalışma ofislerinin yeterli düzeye getirilmesi.

- ❖ Laboratuvarların donanımı için gereken araç ve gereçlerinin temin edilmesi, yazılımlarının yeterli düzeye getirilmesi.
- ❖ Öğretim elemanlarının başka üniversitelerdeki akademik personellerle beraber gerçekleştireceği ortak araştırma çalışmalarının arttırılması.
- ❖ Mevcut kütüphanelerin süreli tarama hizmetinin geliştirilmesi ve öğrencilerin de kullanımı için daha çok sayıda bilgisayar ve internet hizmetinin sağlanması.
- ❖ Merkezi kütüphane bünyesinde uluslararası bilimsel yayın sayılarının arttırılması.
- ❖ Araştırma görevlilerinin tez konularını proje şeklinde kurulacak olan ODÜ Bilimsel araştırma Projeleri Yönetim Birimine sunmalarının teşvik edilmesi için projelere verilen desteğin arttırılması.
- ❖ İnternet erişimi olanaklarının teknolojik gelişim ve değişimlere uyum sağlayacak şekilde yenilenmesi.
- ❖ Her öğretim elemanının alanlarıyla ilgili makale ve bildiri yayınlamalarının özendirilmesi.
- ❖ Üniversite içinden veya dışından alanlarında uzman olan eğitmenlerin konuşmacı olarak katılacakları kurs ve seminerlerin düzenlenmesi, bu konularda birimler arasında iş birliğinin teşvik edilmesi ve çağdaş bilimsel araştırma kültürünün geliştirilmesi.
- ❖ Eğitim-öğretim ve araştırma faaliyetleri.
- ❖ Uluslararası ve ulusal proje hazırlama toplantılarına katılımların desteklenmesi veya benzer sunumların ODÜ tarafından organize edilmesinin sağlanması.
- ❖ Birimlerin uluslararası toplantı, seminer, panel gibi akademik faaliyetler düzenlemesi.
- ❖ Sosyal ve kültürel faaliyetler gerçekleştirmek.

B. AMAÇ VE HEDEFLER

Misyon

Evrensel boyutta bilgi üretebilecek, çağdaş, bilimsel, teknolojik ve kültürel birikimin egemen olmasını sağlayacak ülke kalkınmasına ve toplumun gelişmesine katkıda bulunacak ulusal değerlere bağlı, araştıran, sorgulayan, eleştiren, sorumluluk sahibi, mesleki anlamda donanımlı, öncelik kullanabilen, empati yeteneği gelişmiş bireyler yetiştirmektir.

Vizyon

Eğitim-öğretim, araştırma-geliştirme, bilimsel, yayın ve uygulamada dünya standartlarını yakalayan ülkemizin ve bölgemizin sosyo-ekonomik, teknolojik ve kültürel gelişmesine katkıda bulunacak projeler üreterek paydaşlarıyla bütünleşen yenilikçi, rekabetçi, girişimci ve tercih edilen bir üniversite olmaktır.

Üniversitemizin 2020 mali yılı içerisinde gerçekleştirmeyi planladığı faaliyetler 5 adet stratejik amaç altında toplanmıştır. Program, alt program alt program hedefleri ve ilişkili olduğu stratejik amaçları gösteren tablo aşağıda yer almaktadır.

Tablo 9: Alt Program Hedefleri ve Stratejik Plan İlişkisi

Program Adı	Alt Program Adı	Alt Program Hedefleri	İlişkili Olduğu Stratejik Amaç
Araştırma, Geliştirme ve Yenilik	Araştırma Altyapıları	Ülkemizin bilgi birikiminin artırılmasına ve teknolojik gelişimine katkıda bulunmak üzere yükseköğretim kurumlarında araştırma altyapılarının kurulması ve kapasitelerinin güçlendirilmesi	Fiziksel, teknolojik alt yapıyı geliştirmek,
	Yükseköğretimde Bilimsel Araştırma ve Geliştirme	Yükseköğretim kurumlarında inovasyon amaçlı bilimsel çalışmaların artırılması	Bilimsel yayın ve araştırma faaliyetlerinin sayısını ve kalitesini arttırmak,
Hayat Boyu Öğrenme	Yükseköğretim Kurumları Sürekli Eğitim Faaliyetleri	Toplumun tüm kesimlerine ihtiyaç duyduğu alanlarda eğitimler verilmesi, kamu kurum ve kuruluşları, özel sektör ve uluslararası kuruluşlarla iş birliğinin gelişmesine katkıda bulunulması	Ordu ilinin ve bölgenin sosyo-ekonomik kalkınmasında öncü ve etkin bir rol üstlenmek
Tedavi Edici Sağlık	Tedavi Edici Sağlık	Tedavi edici sağlık hizmetinin erişilebilir ve etkili olarak sunulmasının sağlanması	Ordu ilinin ve bölgenin sosyo-ekonomik kalkınmasında öncü ve etkin bir rol üstlenmek
Yükseköğretim Hizmetleri	Öğrenme Elemanlarının Mesleki Gelişimi	Alanında yetkin, araştırmacı, bilgi üreten ve aktaran akademisyenler yetiştirilmesi	İnsan kaynaklarının niceliğini ve niteliğini arttırmak,
	Ön Lisans Eğitimi, Lisans Eğitimi ve Lisansüstü Eğitim	Mesleki yeterlilik sahibi ve gelişime açık mezunlar yetiştirilmesi	Öğrenci odaklı ve kaliteyi ön planda tutan bir eğitim ve öğretim gerçekleştirmek,
	Yükseköğretimde Öğrenci Yaşamı	Yükseköğretim öğrencilerine sunulan beslenme ve barınma hizmetlerinin kalitesinin artırılması; öğrencilerin kişisel ve sosyal gelişimi desteklenerek yaşam kalitesinin yükseltilmesi	Öğrenci odaklı ve kaliteyi ön planda tutan bir eğitim ve öğretim gerçekleştirmek,

C. İDARE PERFORMANS BİLGİSİ

- PROGRAM ADI** : **ARAŞTIRMA, GELİŞTİRME VE YENİLİK**
- Programın Amacı** : Türkiye'nin Bilimsel ve Teknolojik Ekosistemine Katkı Sağlanması
- Programın Kapsamı** : Ar-Ge ve Yenilik Faaliyetleri ile Türkiye'nin Bilimsel ve Teknolojik Ekosistemi ve Sosyoekonomik Gelişimine Katkı Sağlama
- Anahtar Göstergeler** : Ar-ge harcamasının GSYH'ye oranı
: Küresel inovasyon endeksi
: Tam zamanlı eşdeğer araştırmacı sayısı
: Türkiye kaynaklı bilimsel yayın sayısı
- ALT PROGRAM ADI** : **YÜKSEKÖĞRETİMDE BİLİMSEL ARAŞTIRMA VE GELİŞTİRME**
- Alt Programın Kapsamı** : Tamamlandığında alanında bilime, ülkemizin teknolojik, ekonomik, sosyal ve kültürel kalkınmasına katkı sağlayan; kurum içi/dışı, ulusal/uluslararası kurum ya da kuruluşların verdiği destekler ile yapılabilecek bilimsel içerikli araştırma projelerinin geliştirilmesini kapsamaktadır.
- Alt Program Hedefi** : Yükseköğretim kurumlarında inovasyon amaçlı bilimsel çalışmaların artırılması.

PERFORMANS GÖSTERGELERİ

Performans Göstergesi Adı	Ölçü Birimi	2018	2019 Planlanan	2019 YS. Ger. Tah.	2020 Hedef	2021 Tahmin	2022 Tahmin
<i>Ar-ge'ye harcanan bütçenin toplam bütçeye oranı</i>	<i>Oran</i>	<i>0,93</i>	<i>0,7</i>	<i>0,7</i>	<i>0,7</i>	<i>0,8</i>	<i>1</i>

Göstergeye İlişkin Açıklama Mali yılda Ar-Ge faaliyetleri kapsamında harcanan toplam bütçenin üniversite gerçekleştirme bütçesine oranı dikkate alınacaktır.

Hesaplama Yöntemi Ar-Ge harcaması / İlgili mali yıla ait harcamaların toplamı

Verinin Kaynağı Proje birimi

Performans Göstergesi Adı	Ölçü Birimi	2018	2019 Planlanan	2019 YS. Ger. Tah.	2020 Hedef	2021 Tahmin	2022 Tahmin
<i>Araştırma merkezlerinin sanayi ile yaptığı proje sayısı</i>	<i>Sayı</i>	<i>0</i>	<i>0</i>	<i>0</i>	<i>1</i>	<i>1</i>	<i>1</i>

Göstergeye İlişkin Açıklama Ar-Ge, verimlilik artırma, ürün geliştirme, inovasyon vb. kapsamda (hizmet dâhil bütün sektörler) endüstri ile ortak yürütülen proje sayısı gerçekleştirme bütçesine oranı dikkate alınacaktır.

Hesaplama Yöntemi Sanayi ile ortak yürütülen projelerin toplamı.

Verinin Kaynağı 2015-2019 Stratejik Planı

Performans Göstergesi Adı	Ölçü Birimi	2018	2019 Planlanan	2019 YS. Ger. Tah.	2020 Hedef	2021 Tahmin	2022 Tahmin
<i>BAP kapsamında desteklenen araştırma projeleri sayısı</i>	<i>Sayı</i>	<i>90</i>	<i>50</i>	<i>50</i>	<i>70</i>	<i>80</i>	<i>100</i>

Göstergeye İlişkin Açıklama Sadece ilgili mali yıl içerisinde destek verilen BAP projeleri kapsamaktadır. Geçmişten süre gelen projeler bu verilere dâhil edilmemiştir.

Hesaplama Yöntemi BAP Koordinatörlüğü tarafından destek verilen proje sayılarının toplamı

Verinin Kaynağı BAP Koordinatörlüğü

Performans Göstergesi Adı	Ölçü Birimi	2018	2019 Planlanan	2019 YS. Ger. Tah.	2020 Hedef	2021 Tahmin	2022 Tahmin
<i>Öğretim elemanı başına düşen Ar-Ge proje sayısı</i>	<i>Sayı</i>	<i>0,02</i>	<i>0,02</i>	<i>0,02</i>	<i>0,02</i>	<i>0,02</i>	<i>0,03</i>

Göstergeye İlişkin Açıklama Ar-Ge proje sayılarının üniversitemiz kadrosunda yer alan toplam öğretim elemanı sayısına bölünmesi neticesinde elde edilen sonucu ifade etmektedir.

Hesaplama Yöntemi Ar-Ge proje sayısı / Öğretim elemanı sayısı

Verinin Kaynağı Ar-Ge proje sayılarını gösteren belge / e-bütçe sisteminden yer alan personel bilgileri modülünde yer alan personel sayıları.

Performans Göstergesi Adı	Ölçü Birimi	2018	2019 Planlanan	2019 YS. Ger. Tah.	2020 Hedef	2021 Tahmin	2022 Tahmin
<i>Patent, faydalı model ve endüstriyel tasarım başvuru sayısı</i>	<i>Sayı</i>	<i>4</i>	<i>0</i>	<i>0</i>	<i>0</i>	<i>0</i>	<i>0</i>

Göstergeye İlişkin Açıklama Üniversite adresli olmayan ancak öğrenci, araştırmacı veya öğretim elemanları tarafından yapılan şahsi başvurular değerlendirmeye dâhil edilecek olup bir önceki yıl yapılan patent, faydalı model veya tasarım başvuru sayılarıdır.

Hesaplama Yöntemi Tüm akademik birimlerden gelen verilerin birleştirilmesi sonucunda elde edilen toplam değer.

Verinin Kaynağı 2018 yılı Üniversite İzleme Kriterleri

Performans Göstergesi Adı	Ölçü Birimi	2018	2019 Planlanan	2019 YS. Ger. Tah.	2020 Hedef	2021 Tahmin	2022 Tahmin
<i>Ulusal ve uluslararası kuruluşlar tarafından desteklenen Ar-Ge projesi sayısı</i>	<i>Sayı</i>	<i>15</i>	<i>16</i>	<i>16</i>	<i>18</i>	<i>20</i>	<i>22</i>

Göstergeye İlişkin Açıklama Bir önceki yıl ulusal ve uluslararası özel veya resmi kurum ve kuruluşlar tarafından desteklenmiş ve destek süresi 9 aydan az olmayan Ar-Ge niteliği taşıyan proje sayısını ifade etmektedir.

Hesaplama Yöntemi TÜBİTAK, ERASMUS, AB, DOKAP gibi dış proje desteklerinin sayılarının toplamı.

Verinin Kaynağı Proje Birimi

Performans Göstergesi Adı	Ölçü Birimi	2018	2019 Planlanan	2019 YS. Ger. Tah.	2020 Hedef	2021 Tahmin	2022 Tahmin
<i>Uluslararası endekslerde yer alan bilimsel yayın sayısı</i>	<i>Sayı</i>	266	270	270	290	310	330

Göstergeye İlişkin Açıklama

Aynı üniversiteden öğretim elemanlarının yayımladıkları ortak yazarlı yayınlar tek bir yayın olarak değerlendirilmiştir. Farklı üniversitelerden öğretim elemanlarının iş birliği ile yayımladıkları ortak yayınlar hesaplama dâhil edilmiştir.

Hesaplama Yöntemi

SCI, SCI Expanded, SSCI, AHCI ve ESCI endeksli dergilerde üniversite adresli yayımlanan toplam yayın sayıları

Verinin Kaynağı

2015-2019 Stratejik Planı

Alt Program Kapsamında Yürütülecek Faaliyet Maliyetleri

FAALİYETLER	2019 BÜTÇE	2019 HARCAMA	2020 BÜTÇE	2021 TAHMİN	2022 TAHMİN
Yükseköğretim Kurumlarının Bilimsel Araştırma Projeleri	400.000	341.875	418.000	435.000	460.000
Bütçe İçi	400.000	341.875	418.000	435.000	460.000
Bütçe Dışı	0	0	0	0	0
T O P L A M	400.000	341.875	418.000	435.000	460.000
Bütçe İçi	400.000	341.875	418.000	435.000	460.000
Bütçe Dışı	0	0	0	0	0

Faaliyetlere İlişkin Açıklamalar

Yükseköğretim Kurumları Temel Araştırma Hizmetleri

Alanında uzman öğretim elemanı bulunan her dal ile ilgili bilime, ülkenin teknolojik, ekonomik, sosyal, sanatsal, kültürel gelişimine ve kalkınmasına katkı sağlayacak araştırma hizmetlerinin yürütülmesi için yapılacak harcamalar bu faaliyet altında izlenecektir.

Yükseköğretim Kurumlarının Bilimsel Araştırma Projeleri

Üniversitemiz kaynaklarıyla desteklenen bilimsel araştırma projelerine ait tekliflerin değerlendirilmesi, kabulü, desteklenmesi, bunlara ilişkin hizmetlerin yürütülmesi, izlenmesi, sonuçlarının değerlendirilmesi, kamuoyuna duyurulması ve proje kapsamında yapılan harcamalara ait giderler bu faaliyet altında izlenecektir.

ALT PROGRAM ADI : ARAŞTIRMA ALTYAPILARI

Alt Programın Kapsamı : Üniversitemiz bünyesinde, tüm araştırmacıların kullanımına açık şekilde tasarlanmış olan Merkezi Araştırma Laboratuvarına daha fazla sayıda nitelikli personel çekerek araştırma kültürünü yaygınlaştırmak, ulusal ve bölgesel önceliklerle uyumlu, kamu ve özel sektörün ihtiyaçlarını göz önüne alan projelerin gerçekleştirilmesine katkı sunacak biçimde araştırma altyapısının geliştirilmesine yönelik hizmetleri kapsamaktadır.

Alt Program Hedefi : Ülkemizin bilgi birikiminin artırılmasına ve teknolojik gelişimine katkıda bulunmak üzere yükseköğretim kurumlarında araştırma altyapılarının kurulması ve kapasitelerinin güçlendirilmesi.

Alt Program Kapsamında Yürütülecek Faaliyet Maliyetleri

FAALİYETLER	2019 BÜTÇE	2019 HARCAMA	2020 BÜTÇE	2021 TAHMİN	2022 TAHMİN
Yükseköğretim Kurumları Araştırma Altyapısı Kurulması ve Geliştirilmesi	102.040	127.346	325.081	339.089	363.498
Bütçe İçi	0	0	185.000	185.000	194.000
Bütçe Dışı	102.040	127.346	140.081	154.089	169.498
T O P L A M	102.040	127.346	325.081	339.089	363.498
Bütçe İçi	0	0	185.000	185.000	194.000
Bütçe Dışı	102.040	127.346	140.081	154.089	169.498

Faaliyetlere İlişkin Açıklamalar

Yükseköğretim Kurumları Araştırma Altyapısı Kurulması ve Geliştirilmesi Araştırma imkanlarının daha etkin kullanımını ve sürdürülebilirliğini sağlamak üzere Merkezi Araştırma Laboratuvarımızda bulunan cihazlarının teknolojik kapasitelerinin artırılmasına yönelik iş, işlem ve süreçlere ait satın alma giderleri bu faaliyet altında izlenecektir.

PROGRAM ADI : **HAYAT BOYU ÖĞRENME**

Programın Amacı : Hayat Boyu Öğrenme Programlarına Yönelik Nitelik ve Erişimin Artırılması

Programın Kapsamı : Hayat boyu öğrenme: bireysel, toplumsal ve istihdam ile ilgili bir yaklaşımla bireyin bilgi, beceri ve yetkinliklerini geliştirmek amacıyla örgün eğitimin dışında hayatı boyunca katıldığı her türlü öğrenme etkinlikleri olarak kabul edilmekte olup bu kapsamda halk eğitimi merkezleri tarafından okuma-yazma, genel ve mesleki-teknik yaygın eğitim kursları düzenlenmekte; Örgün eğitim çağı dışında olan vatandaşlarımızın eğitim seviyelerini yükseltmek amacıyla açık ortaokul ve açık lise eğitim öğretim faaliyetleri sunulmakta; Ayrıca ülkemizde geçici koruma altında bulunan bireylerin eğitim sistemimize entegrasyonlarını sağlamak. amacıyla öncelikle Türkçe olmak üzere eğitim öğretim faaliyetleri sürdürülmektedir.

Anahtar Göstergeler : Hayat boyu öğrenmeye katılım oranı

ALT PROGRAM ADI : **YÜKSEKÖĞRETİM KURUMLARI SÜREKLİ EĞİTİM FAALİYETLERİ**

Alt Programın Kapsamı : Üniversitemiz tarafından verilen örgün öğretim programları dışında, eğitim verdiği ve araştırma yaptığı faaliyet alanlarına giren konularda özel ve kamu kuruluşlarının çalışanlarına yönelik olarak hazırlanacak sürekli eğitim programları ile çalışanların kişisel ve kurumsal gelişmelerine katkıda bulunmak, bilgi ve beceri kazandırmaya yönelik eğitimler düzenlemek.

Alt Program Hedefi : Toplumun tüm kesimlerine ihtiyaç duyduğu alanlarda eğitimler verilmesi, kamu kurum ve kuruluşları, özel sektör ve uluslararası kuruluşlarla iş birliğinin gelişmesine katkıda bulunulması.

PERFORMANS GÖSTERGELERİ

Performans Göstergesi Adı	Ölçü Birimi	2018	2019 Planlanan	2019 YS. Ger. Tah.	2020 Hedef	2021 Tahmin	2022 Tahmin
<i>Dezavantajlı gruplara yönelik sosyal entegrasyon ve kapsayıcılığa ilişkin yapılan faaliyet sayısı</i>	<i>Sayı</i>	<i>14</i>	<i>11</i>	<i>11</i>	<i>10</i>	<i>10</i>	<i>10</i>

Göstereye İlişkin Açıklama Dezavantajlı gruplara yönelik sosyal uyum ve sosyal kapsayıcılığa ilişkin düzenlenen proje, panel, konferans, kongre, sanatsal faaliyet vb. etkinliklerin tamamını kapsamaktadır

Hesaplama Yöntemi Gerçekleştirilen faaliyetlerin toplamı

Verinin Kaynağı Sağlık, Kültür ve Spor Daire Başkanlığı ve Engelliler Koordinatörlüğü

Performans Göstergesi Adı	Ölçü Birimi	2018	2019 Planlanan	2019 YS. Ger. Tah.	2020 Hedef	2021 Tahmin	2022 Tahmin
<i>Eğitim programlarına başvuran kişi sayısı</i>	<i>Sayı</i>	<i>0</i>	<i>100</i>	<i>100</i>	<i>100</i>	<i>100</i>	<i>100</i>

Göstergeye İlişkin Açıklama ODÜSEM ve DİLMER tarafından mesleki eğitime ilişkin verilen sertifika programlarına katılmak için yapılan başvuru sayıları dikkate alınacaktır.

Hesaplama Yöntemi ODÜSEM ve DİLMER'e yapılan başvuru sayısı

Verinin Kaynağı ODÜSEM ve DİLMER

Performans Göstergesi Adı	Ölçü Birimi	2018	2019 Planlanan	2019 YS. Ger. Tah.	2020 Hedef	2021 Tahmin	2022 Tahmin
<i>Mezunlara yönelik gerçekleştirilen faaliyet sayısı</i>	<i>Sayı</i>	<i>2</i>	<i>1</i>	<i>1</i>	<i>2</i>	<i>2</i>	<i>2</i>

Göstergeye İlişkin Açıklama Mezunlara yönelik gerçekleştirilen fuar, sempozyum, kurs, seminer, söyleşi vb. faaliyetleri kapsamaktadır. Diğer üniversiteler tarafından mezunlara yönelik düzenlenen etkinliklere katılım değerlendirme dışıdır. Faaliyetlerin düzenlenmesine ilişkin toplantılar değerlendirme dışıdır.

Hesaplama Yöntemi Mezunlar Koordinatörlüğü ve Kariyer Geliştirme Uygulama ve Araştırma Merkezi Müdürlüğü tarafından gerçekleştirilen etkinliklerin toplamı.

Verinin Kaynağı Mezunlar Koordinatörlüğü ve Kariyer Geliştirme Uygulama ve Araştırma Merkezi Müdürlüğü

Performans Göstergesi Adı	Ölçü Birimi	2018	2019 Planlanan	2019 YS. Ger. Tah.	2020 Hedef	2021 Tahmin	2022 Tahmin
<i>Sürekli Eğitim Merkezi (SEM) ve Dil Merkezi (DİLMER) tarafından mesleki eğitime yönelik verilen sertifika sayısı</i>	<i>Sayı</i>	<i>0</i>	<i>600</i>	<i>600</i>	<i>100</i>	<i>100</i>	<i>100</i>

Göstergeye İlişkin Açıklama ODÜSEM ve DİLMER tarafından mesleki eğitime ilişkin verilen sertifika sayısı dikkate alınacaktır. Formasyon sertifikalarının sayısı veriye dâhil edilmeyecektir.

Hesaplama Yöntemi ODÜSEM ve DİLMER tarafından verilen sertifikaların toplam sayısı

Verinin Kaynağı ODÜSEM ve DİLMER

Performans Göstergesi Adı	Ölçü Birimi	2018	2019 Planlanan	2019 YS. Ger. Tah.	2020 Hedef	2021 Tahmin	2022 Tahmin
<i>Üniversitenin çevrecilik alanlarında aldığı ödül sayısı</i>	<i>Sayı</i>	<i>0</i>	<i>0</i>	<i>0</i>	<i>0</i>	<i>1</i>	<i>0</i>

Göstergeye İlişkin Açıklama Sıfır atık, yeşil kampüs ve çevrecilik alanlarında alınan ödüllerini toplam sayısını ifade etmektedir.

Hesaplama Yöntemi Alınan ödüllerin sayısı

Verinin Kaynağı Özel Kalem (Rektörlük)

Alt Program Kapsamında Yürütülecek Faaliyet Maliyetleri

FAALİYETLER	2019 BÜTÇE	2019 HARCAMA	2020 BÜTÇE	2021 TAHMİN	2022 TAHMİN
Toplam	0	0	0	0	0
Bütçe İçi	0	0	0	0	0
Bütçe Dışı	0	0	0	0	0

Faaliyetlere İlişkin Açıklamalar

Toplum Hizmetine Sunulan Eğitim Programları, Kurs ve Seminerler

Sürekli Eğitim Uygulama ve Araştırma Merkezi tarafından toplumun tüm kesimlerinin ihtiyaç duyduğu konularda verilecek eğitimler düzenlenecek etkinlik ve seminerler için yapılacak yolluk, ders ücreti, katılım ücreti vb. giderler bu faaliyet altında izlenecektir.

- PROGRAM ADI** : **TEDAVİ EDİCİ SAĞLIK**
- Programın Amacı** : Tedavi Edici Sağlık Hizmetlerinin Yürütülmesi ve Sağlık Araştırma Faaliyetlerinin Geliştirilmesi
- Programın Kapsamı** : Sağlık tesislerinin her türlü koruyucu, teşhis, tedavi ve rehabilite edici sağlık hizmetlerinin yürütülmesinin sağlanması, faaliyetlerin izlenmesi ve değerlendirilmesi, iyi uygulama örneklerinin yaygınlaştırılması.
- Nitelikli sağlık personelinin ülke genelinde dengeli dağılımının sağlanması
- Sağlık alanında kullanılan bilişim sistemleri ve iletişim teknolojileri ile ilgili ülke çapında politika, strateji ve standartların belirlenmesi amacıyla çalışmalar yapılması, kişisel sağlık verileri ile ülke düzeyinde sağlık durumu ve sağlık hizmetlerine ilişkin veri ve bilgi akışını içeren her türden bilgi sistemleri ve projelerinin yapılması ve yaptırılması, sağlık bilişimi ve teknolojisi alanında çalışacak kamu ve özel hukuk tüzel kişileri ile gerçek kişilerin uyacakları kuralların belirlenmesi, uygulanması, gerektiğinde bunların yazılım ve ürünlerinin uygunluğuna karar verilmesi ve müelliflerinin yetkilendirilmesi
- Acil sağlık hizmetlerinin daha etkili ve kısa sürede sunulabilmesi amacıyla acil sağlık talebine yönelik cevaplama ve müdahale süreleri kısaltılarak kaynak etkinliği sağlanması. İlgili birimler arasındaki koordinasyon ve iş birliği güçlendirilerek, bu alanda vatandaş farkındalığının ve bilincinin artırılması için eğitimler düzenlenmesi

- Anahtar Göstergeler** : Nitelikli yatak oranı
: Yüz bin kişiye düşen hekim sayısı
: Yüz bin kişiye düşen hemşire sayısı

- ALT PROGRAM ADI** : **TEDAVİ EDİCİ SAĞLIK**
- Alt Programın Kapsamı** : Dış hekimliği fakültesi ve eğitim ve araştırma hastanesi tarafından verilen üçüncü basamak tedavi edici sağlık hizmetlerinin toplumun kolaylıkla erişebileceği düzeyde ve nitelikte sunulmasını kapsamaktadır.
- Alt Program Hedefi** : Tedavi edici sağlık hizmetinin erişilebilir ve etkili olarak sunulmasının sağlanması.

PERFORMANS GÖSTERGELERİ

Performans Göstergesi Adı	Ölçü Birimi	2018	2019 Planlanan	2019 YS. Ger. Tah.	2020 Hedef	2021 Tahmin	2022 Tahmin
Ameliyat sayısı	Sayı	3.909	4.115	4.115	4.450	4.750	5.000

- Göstergeye İlişkin Açıklama** : İlgili yıl içerisinde gerçekleştirilen ameliyat sayısı dikkate alınmaktadır.
- Hesaplama Yöntemi** : İlgili yıl için gerçekleştirilen ameliyat sayısı
- Verinin Kaynağı** : Dış Hekimliği Fakültesi

Performans Göstergesi Adı	Ölçü Birimi	2018	2019 Planlanan	2019 YS. Ger. Tah.	2020 Hedef	2021 Tahmin	2022 Tahmin
Yatan hasta sayısı	Sayı	99	127	127	155	175	200

Göstergeye İlişkin Açıklama İlgili yıl içerisinde yatan hasta sayısı dikkate alınmaktadır.

Hesaplama Yöntemi İlgili yıl içerisinde yatan hasta sayısı.

Verinin Kaynağı Diş Hekimliği Fakültesi

Alt Program Kapsamında Yürütülecek Faaliyet Maliyetleri

FAALİYETLER	2019 BÜTÇE	2019 HARCAMA	2020 BÜTÇE	2021 TAHMİN	2022 TAHMİN
Ağız ve Diş Sağlığı Hizmetleri	3.004.000	244.000	1.811.000	1.827.000	1.923.000
Bütçe İçi	3.004.000	244.000	1.811.000	1.827.000	1.923.000
Bütçe Dışı	0	0	0	0	0
Üniversite Genel Hastane Hizmetleri	1.331.000	949.242	1.488.000	1.599.000	1.702.000
Bütçe İçi	1.331.000	949.242	1.488.000	1.599.000	1.702.000
Bütçe Dışı	0	0	0	0	0
TOPLAM	4.335.000	1.193.242	3.299.000	3.426.000	3.625.000
Bütçe İçi	4.335.000	1.193.242	3.299.000	3.426.000	3.625.000
Bütçe Dışı	0	0	0	0	0

Faaliyetlere İlişkin Açıklamalar

Ağız ve Diş Sağlığı Hizmetleri

Diş Hekimliği Fakültesi tarafından ordu ilinde ağız ve diş sağlığı alanında 3'üncü basamak sağlık hizmeti verilmekte olup kliniklerde verilen sağlık hizmetleri için ihtiyaç duyulan tıbbi cihazların, tüketim malzemelerinin ve ilaçların satın alınması, cihazların bakım onarımı ve işletilmesine yönelik giderler bu faaliyet altında izlenecektir.

Üniversite Genel Hastane Hizmetleri

Kadrosu Uygulama ve Araştırma Hastanesinde bulunan sağlık personellerine yapılan yaptıkları hizmet gereği ödenen ücretler, yolluk giderleri gibi maliyetleri bu faaliyet altında izlenecektir.

- PROGRAM ADI** : **YÜKSEKÖĞRETİM HİZMETLERİ**
- Programın Amacı** : Uluslararası Standartlarda, Bilimsel Temelli Yükseköğretim Hizmeti Sunulması
- Programın Kapsamı** : Ar-Ge ve Yenilik Faaliyetleri ile Türkiye'nin Bilimsel ve Teknolojik Ekosistemi ve Sosyoekonomik Gelişimine Katkı Sağlama
- Anahtar Göstergeler** : Yüksek öğretimde öğretim elemanı başına düşen öğrenci sayısı
Yükseköğretim kontenjan doluluk oranı
Yükseköğretim mezunlarının işgücüne katılım oranı
Yükseköğretimde okullaşma oranı
- ALT PROGRAM ADI** : **ÖN LİSANS EĞİTİMİ, LİSANS EĞİTİMİ VE LİSANSÜSTÜ EĞİTİM**
- Alt Programın Kapsamı** : Uluslararası düzeyde rekabetçi ve kariyer odaklı bir eğitim anlayışıyla vermiş olduğumuz eğitim öğretim hizmetlerinin sürdürülmesini, kalitenin artırılmasını, altyapının güçlendirilmesini, araştırma kaynaklarına erişimin kolaylaştırılması ve toplumun gereksinimlerini karşılanmaya yönelik tedbirlerin alınmasını kapsamaktadır.
- Alt Program Hedefi** : Mesleki yeterlilik sahibi ve gelişime açık mezunlar yetiştirilmesi.

PERFORMANS GÖSTERGELERİ

Performans Göstergesi Adı	Ölçü Birimi	2018	2019 Planlanan	2019 YS. Ger. Tah.	2020 Hedef	2021 Tahmin	2022 Tahmin
<i>Doktora eğitimini tamamlayanların sayısı</i>	<i>Sayı</i>	7	7	7	10	10	10

Göstergeye İlişkin Açıklama : Doktora programlarından mezun olan öğrenci sayısı dikkate alınmaktadır.

Hesaplama Yöntemi : Mezun öğrenci sayısı

Verinin Kaynağı : Sağlık Bilimleri Enstitüsü, Sağlık Bilimleri Enstitüsü ve Sosyal Bilimler Enstitüsü

Performans Göstergesi Adı	Ölçü Birimi	2018	2019 Planlanan	2019 YS. Ger. Tah.	2020 Hedef	2021 Tahmin	2022 Tahmin
<i>Eğitim bilimleri kontenjan doluluk oranı</i>	<i>Oran</i>	0,95	0,98	0,98	0,98	0,99	0,99

Göstergeye İlişkin Açıklama : Eğitim bilimleri alanında bulunan bölümlere kayıtlı öğrenci sayıları dikkate alınarak hesaplanmaktadır.

Hesaplama Yöntemi : Kayıt yaptıran öğrenci sayısı / Toplam kontenjan sayısı

Verinin Kaynağı : Öğrenci İşleri Daire Başkanlığı + Eğitim Fakültesi.

Performans Göstergesi Adı	Ölçü Birimi	2018	2019 Planlanan	2019 YS. Ger. Tah.	2020 Hedef	2021 Tahmin	2022 Tahmin
<i>Eğitimin program süresinde bitirilme oranı</i>	<i>Oran</i>	<i>0,48</i>	<i>0,52</i>	<i>0,52</i>	<i>0,53</i>	<i>0,53</i>	<i>0,53</i>

Göstergeye İlişkin Açıklama Öğrencilerin kayıtlı oldukları programların öğrenim süreleri dikkate alınacak olup öğrenim süresini uzatan öğrenciler hesaplamaya dâhil edilmeyecektir.

Hesaplama Yöntemi Öğrenim süresi içerisinde mezun olan öğrenci sayısı / Toplam öğrenci sayısı

Verinin Kaynağı Öğrenci İşleri Daire Başkanlığı + Eğitim Fakültesi

Performans Göstergesi Adı	Ölçü Birimi	2018	2019 Planlanan	2019 YS. Ger. Tah.	2020 Hedef	2021 Tahmin	2022 Tahmin
<i>Fen bilimleri kontenjan doluluk oranı</i>	<i>Oran</i>	<i>0,91</i>	<i>0,96</i>	<i>0,96</i>	<i>0,96</i>	<i>0,97</i>	<i>0,97</i>

Göstergeye İlişkin Açıklama Fen bilimleri alanında bulunan bölümlere kayıtlı öğrenci sayıları dikkate alınarak hesaplanmaktadır.

Hesaplama Yöntemi Fen bilimlerine kayıt yaptıran öğrenci sayısı / Fen bilimleri kontenjan sayısı

Verinin Kaynağı Öğrenci İşleri Daire Başkanlığı

Performans Göstergesi Adı	Ölçü Birimi	2018	2019 Planlanan	2019 YS. Ger. Tah.	2020 Hedef	2021 Tahmin	2022 Tahmin
<i>Kütüphanede bulunan basılı ve elektronik kaynak sayısı</i>	<i>Sayı</i>	<i>350.217</i>	<i>865.000</i>	<i>865.000</i>	<i>900.000</i>	<i>950.000</i>	<i>1.000.000</i>

Göstergeye İlişkin Açıklama Merkezi kütüphane ve okul kütüphanelerinde bulunan tüm kitaplar kapsamaktadır.

Hesaplama Yöntemi Basılı ve elektronik kaynakların toplamı

Verinin Kaynağı Kütüphane ve Dokümantasyon Daire Başkanlığı

Performans Göstergesi Adı	Ölçü Birimi	2018	2019 Planlanan	2019 YS. Ger. Tah.	2020 Hedef	2021 Tahmin	2022 Tahmin
<i>Kütüphanede bulunan öğrenci başına düşen basılı ve elektronik kaynak sayısı</i>	<i>Sayı</i>	<i>14,63</i>	<i>45,97</i>	<i>45,97</i>	<i>50</i>	<i>55</i>	<i>60</i>

Göstergeye İlişkin Açıklama E-kitap dahil merkezi kütüphane ve okul kütüphanelerinde bulunan tüm kitapları kapsamaktadır.

Hesaplama Yöntemi E-kitap dahil kütüphanede bulunan toplam kitap sayısı / toplam öğrenci sayısı

Verinin Kaynağı Kütüphane ve Dokümantasyon Daire Başkanlığı, Üniversite Kütüphaneleri Veri Toplama Sistemi

Performans Göstergesi Adı	Ölçü Birimi	2018	2019 Planlanan	2019 YS. Ger. Tah.	2020 Hedef	2021 Tahmin	2022 Tahmin
Kütüphaneden yararlanan kişi sayısı	Sayı	22.979	22.665	22.665	23.000	23.500	24.000

Göstergeye İlişkin Açıklama Kütüphane imkanlarından fiziki olarak faydalanan tüm çalışanlar ve öğrencilerin sayısı dikkate alınmaktadır.

Hesaplama Yöntemi Öğrenci sayısı + Akademik personel sayısı + idari personel sayısı

Verinin Kaynağı Kütüphane ve Dokümantasyon Daire Başkanlığı

Performans Göstergesi Adı	Ölçü Birimi	2018	2019 Planlanan	2019 YS. Ger. Tah.	2020 Hedef	2021 Tahmin	2022 Tahmin
Lisansüstü öğrencilerin toplam öğrenciler içindeki payı	Oran	0,07	0,06	0,06	0,06	0,06	0,06

Göstergeye İlişkin Açıklama Lisansüstü programlara kayıtlı öğrenci sayısının tüm programlara kayıtlı öğrenci sayısına oranı hesaplanmaktadır.

Hesaplama Yöntemi Lisansüstü öğrenci sayısı / Toplam öğrenci sayısı

Verinin Kaynağı Faaliyet Raporu, Öğrenci İşleri Daire Başkanlığı

Performans Göstergesi Adı	Ölçü Birimi	2018	2019 Planlanan	2019 YS. Ger. Tah.	2020 Hedef	2021 Tahmin	2022 Tahmin
Öğrenci başına düşen eğitim alanı	metrekare	1,59	1,6	1,6	1,61	1,61	1,62

Göstergeye İlişkin Açıklama Derslik, laboratuvar, uygulama alanları gibi eğitim hizmetinin verildiği açık ve kapalı alanlar dikkate alınmıştır.

Hesaplama Yöntemi Eğitim ve laboratuvar alanları toplamı / öğrenci sayısı

Verinin Kaynağı YÖKAK Verileri + Öğrenci İşleri Daire Bşk.lığı + Yapı İşleri ve Teknik Daire Bşk.lığı

Performans Göstergesi Adı	Ölçü Birimi	2018	2019 Planlanan	2019 YS. Ger. Tah.	2020 Hedef	2021 Tahmin	2022 Tahmin
Öğrenci başına düşen kapalı alan	metrekare	7,08	8	8	7,88	7,68	7,5

Göstergeye İlişkin Açıklama Tüm idari ve akademik birimlerin içerisinde bulunduğu, öğrencilere eğitim ve eğitimi destekleyici hizmetlerin verildiği alanları kapsamaktadır.

Hesaplama Yöntemi Üniversite toplam kapalı alanı / Toplam öğrenci sayısı

Verinin Kaynağı Faaliyet Raporu + Yapı İşleri ve Teknik Daire Başkanlığı

Performans Göstergesi Adı	Ölçü Birimi	2018	2019 Planlanan	2019 YS. Ger. Tah.	2020 Hedef	2021 Tahmin	2022 Tahmin
Öğrenci değişim programlarından yararlanan öğrencilerin oranı	Oran	0,01	0,01	0,01	0,01	0,01	0,01

Göstergeye İlişkin Açıklama Ulusal ve uluslararası değişim programlarından faydalanan öğrenciler kapsamaktadır.

Hesaplama Yöntemi Değişim programından yararlanan öğrenci sayısı / Toplam öğrenci sayısı

Verinin Kaynağı YÖKAK Verileri + Uluslararası İlişkiler Birimi Koordinatörlüğü

Performans Göstergesi Adı	Ölçü Birimi	2018	2019 Planlanan	2019 YS. Ger. Tah.	2020 Hedef	2021 Tahmin	2022 Tahmin
Öğretim üyesi başına düşen öğrenci sayısı	Sayı	64,1	64,8	62	61	60	58

Göstergeye İlişkin Açıklama Sayı olarak ifade edilmektedir.

Hesaplama Yöntemi Toplam öğrenci sayısı / Öğretim üyesi sayısı

Verinin Kaynağı Öğrenci İşleri Daire Başkanlığı ve Personel Daire Başkanlığı

Performans Göstergesi Adı	Ölçü Birimi	2018	2019 Planlanan	2019 YS. Ger. Tah.	2020 Hedef	2021 Tahmin	2022 Tahmin
Sağlık bilimleri kontenjan doluluk oranı	Oran	1	1	1	1	1	1

Göstergeye İlişkin Açıklama Sağlık bilimleri alanına dâhil olan programlarda kayıtlı öğrenci sayıları dikkate alınmıştır.

Hesaplama Yöntemi Kayıt yaptıran öğrenci sayısı / toplam kontenjan sayısı

Verinin Kaynağı Öğrenci İşleri Daire Başkanlığı

Performans Göstergesi Adı	Ölçü Birimi	2018	2019 Planlanan	2019 YS. Ger. Tah.	2020 Hedef	2021 Tahmin	2022 Tahmin
Sosyal bilimler kontenjan doluluk oranı	Oran	0,84	0,94	0,94	0,94	0,95	0,95

Göstergeye İlişkin Açıklama Sosyal bilimler alanına dâhil olan programlarda kayıtlı öğrenci sayıları dikkate alınmıştır.

Hesaplama Yöntemi Kayıt yaptıran öğrenci sayısı / toplam kontenjan sayısı

Verinin Kaynağı Öğrenci İşleri Daire Başkanlığı

Performans Göstergesi Adı	Ölçü Birimi	2018	2019 Planlanan	2019 YS. Ger. Tah.	2020 Hedef	2021 Tahmin	2022 Tahmin
Yabancı uyruklu akademisyen sayısı	Sayı	3	2	1	1	1	1

Göstergeye İlişkin Açıklama Sayı olarak ifade edilmektedir.

Hesaplama Yöntemi Sözleşmeli yabancı uyruklu personel sayısı

Verinin Kaynağı Personel Daire Başkanlığı

Performans Göstergesi Adı	Ölçü Birimi	2018	2019 Planlanan	2019 YS. Ger. Tah.	2020 Hedef	2021 Tahmin	2022 Tahmin
Yabancı uyruklu öğrenci sayısı	Sayı	36	41	41	45	50	55

Göstergeye İlişkin Açıklama Sayı olarak ifade edilmektedir.

Hesaplama Yöntemi Kayıtlı yabancı uyruklu öğrenci sayısı

Verinin Kaynağı Öğrenci İşleri Daire Başkanlığı

Alt Program Kapsamında Yürütülecek Faaliyet Maliyetleri

FAALİYETLER	2019 BÜTÇE	2019 HARCAMA	2020 BÜTÇE	2021 TAHMİN	2022 TAHMİN
Doktora Öğrencilerine Yönelik Burs Hizmetleri	0	48.000	0	0	0
Bütçe İçi	0	48.000	0	0	0
Bütçe Dışı	0	0	0	0	0
Doktora ve Tıpta Uzmanlık Eğitimi	6.023.000	3.895.244	6.260.000	6.729.000	7.164.000
Bütçe İçi	6.023.000	3.895.244	6.260.000	6.729.000	7.164.000
Bütçe Dışı	0	0	0	0	0
Lisans Öğrencilerine Yönelik Burs Hizmetleri	0	80.700	0	0	0
Bütçe İçi	0	80.700	0	0	0
Bütçe Dışı	0	0	0	0	0
Yükseköğretim Kurumları Bilgi ve Kültürel Kaynaklarının Geliştirilmesi ve Erişimin Kolaylaştırılması	2.187.000	720.292	2.463.000	2.520.000	2.570.000
Bütçe İçi	2.187.000	720.292	2.463.000	2.520.000	2.570.000
Bütçe Dışı	0	0	0	0	0
Yükseköğretim Kurumları Birinci Öğretim	114.029.000	71.590.304	120.243.000	128.569.000	136.879.000
Bütçe İçi	114.029.000	71.590.304	120.243.000	128.569.000	136.879.000
Bütçe Dışı	0	0	0	0	0
Yükseköğretim Kurumları İkinci Öğretim	2.340.000	1.385.735	2.543.000	2.730.000	2.877.000
Bütçe İçi	2.340.000	1.385.735	2.543.000	2.730.000	2.877.000
Bütçe Dışı	0	0	0	0	0
Yükseköğretim Kurumları Tezsiz Yüksek Lisans	28.000	21.861	28.000	29.000	31.000
Bütçe İçi	28.000	21.861	28.000	29.000	31.000
Bütçe Dışı	0	0	0	0	0
T O P L A M	124.607.000	77.742.136	131.537.000	140.577.000	149.521.000
Bütçe İçi	124.607.000	77.742.136	131.537.000	140.577.000	149.521.000
Bütçe Dışı	0	0	0	0	0

Faaliyetlere İlişkin Açıklamalar

Doktora Öğrencilerine Yönelik Burs Hizmetleri	Yükseköğretim Kurulu tarafından ülkemizin öncelikli alanlarında doktoralı insan kaynağına olan ihtiyacı karşılamak üzere Devlet yükseköğretim kurumlarındaki doktora programlarında öğrenim gören öğrencileri desteklemek için verilecek burslara ilişkin giderler bu faaliyet altında izlenecektir.
Doktora ve Tıpta Uzmanlık Eğitimi	Öğrenciye bağımsız araştırma yapma, bilimsel problemleri, verileri geniş ve derin bir bakış açısı ile irdeleyerek yorum yapma, analiz etme ve yeni sentezlere ulaşmak için gerekli becerileri kazandırmaya yönelik doktora programına ilişkin giderler ile tıp ve diş hekimliği alanlarında eğitim vermeye yetkili Üniversitemiz tarafından, tıp veya diş hekimliğinde uzman olabilmek için gereken eğitim ve öğretim giderleri bu faaliyet altında izlenecektir.
Lisans Öğrencilerine Yönelik Burs Hizmetleri	Yükseköğretim Kurulu tarafından ülkenin ekonomik ve sosyal gelişimi ile refahı için önemli olan alanlara öncelik tanınmak suretiyle belirlenen Devlet yükseköğretim kurumlarındaki lisans programlarına ilk üç sırada yerleşen ve kayıt yaptıran öğrencilere verilecek destek burslarına ilişkin giderler ile Yükseköğretim Kurulunun işbirliği protokolü ve/veya mutabakat zaptı imzaladığı ülkelerden öncelikli olmak üzere, Yükseköğretim Kurulu tarafından belirlenecek yurtdışındaki ülke ve yükseköğretim kurumlarında Türk Dili ve Edebiyatı, Türkoloji ve Türk Dili programlarında öğrenim gören ve bulunduğu ülkenin vatandaşı olan lisans öğrencilerine verilecek burslara ilişkin giderler bu faaliyet altında izlenecektir.
Yükseköğretim Kurumları Bilgi ve Kültürel Kaynaklarının Geliştirilmesi ve Erişimin Kolaylaştırılması	Üniversitemizde verilen eğitim öğretim ile bilimsel araştırma ve yayın faaliyetlerinde ihtiyaç olan bilgi hizmetlerini çağdaş gelişmeler ışığında çeşitli kaynak türleri ile zenginleştirerek, kullanıcıların bilgi gereksinimlerini karşılayacak düzeyde ve kolaylıkta hizmet verilebilmesi için yapılması gereken giderler bu faaliyet altında izlenmektedir.
Yükseköğretim Kurumları Birinci Öğretim	2547 Sayılı Yükseköğretim Kanununa göre yükseköğretim kurumlarının temel görevi; toplum ihtiyaçları ve kalkınma planları ilke ve hedeflerine uygun eğitim, bilimsel araştırma ve yayın ile danışmanlık hizmetleri yapmak, maddi kaynakları etkin kullanarak milli eğitim politikası ve kalkınma planları ile diğer programlar doğrultusunda ülkenin ve bölgelerinin ihtiyaç duyduğu alanlarda insan gücü yetiştirmek, düşünce ve görüş bildirmek, eğitim teknolojileri üretmek, geliştirmek, kullanmak ve yaygınlaştırmak ile yükseköğretimin uygulamalı gerçekleştirilmesini sağlamaktır (Dokuzuncu Kalkınma Planı, 2007-2013). Bu amaç doğrultusunda Üniversitemizde ön lisans, lisans ve lisansüstü eğitim verilmekte olup, eğitim-öğretim süresince ders ve uygulamalara devam etme zorunluluğunda oldukları örgün eğitim türü gerçekleştirilmektedir. Bu kapsamda yapılan giderler bu faaliyet altında izlenmektedir.
Yükseköğretim Kurumları İkinci Öğretim	Üniversitemizde normal örgün öğretimin bitimini takiben yapılan örgün öğretim faaliyetlerini kapsamakta olup, ikinci öğretime özgü faaliyet ve esaslara ilişkin giderler bu kapsamda izlenecektir.
Yükseköğretim Kurumları Tezsiz Yüksek Lisans	Tezsiz yüksek lisans programının amacı; öğrenciye mesleki konularda bilgi kazandırmak ve mevcut bilginin uygulamada nasıl kullanılacağını göstermektir. Üniversitemizde bu kapsamda yapılacak giderler bu faaliyet altında izlenecektir.

ALT PROGRAM ADI : **ÖĞRETİM ELEMANLARININ MESLEKİ GELİŞİMİ**

Alt Programın Kapsamı : Öğretim elemanlarına sürekli öğrenmenin gerekliliği inancını benimsetecek, sürekli öğrenme ve gelişimini desteklemeyi sağlayacak uygulamaları kapsamaktadır.

Alt Program Hedefi : Alanında yetkin, araştırmacı, bilgi üreten ve aktaran akademisyenler yetiştirilmesi.

PERFORMANS GÖSTERGELERİ

Performans Göstergesi Adı	Ölçü Birimi	2018	2019 Planlanan	2019 YS. Ger. Tah.	2020 Hedef	2021 Tahmin	2022 Tahmin
<i>SCI, SCI-Expanded, SSCI ve AHCI kapsamındaki dergilerde öğretim elemanı başına düşen yayın sayısı</i>	<i>Sayı</i>	<i>0,36</i>	<i>0,38</i>	<i>0,38</i>	<i>0,4</i>	<i>0,42</i>	<i>0,45</i>

Göstergeye İlişkin Açıklama SCI, SCI-Expanded, SSCI, AHCI endeksli dergilerde üniversite adresli yayımlanan toplam yayın sayısının, öğretim elemanı sayısına bölümü.

Hesaplama Yöntemi Yayın sayısı / öğretim elemanı sayısı

Verinin Kaynağı Akademik birimler + Yılı faaliyet raporları

Performans Göstergesi Adı	Ölçü Birimi	2018	2019 Planlanan	2019 YS. Ger. Tah.	2020 Hedef	2021 Tahmin	2022 Tahmin
<i>Araştırma bursundan yararlanan öğrenci sayısı</i>	<i>Sayı</i>	<i>7</i>	<i>9</i>	<i>9</i>	<i>11</i>	<i>13</i>	<i>15</i>

Göstergeye İlişkin Açıklama Araştırma projelerinde proje yürütücüsü tarafından belirlenen projeye yardımcı olmak amacıyla görev yapan öğrencileri ifade etmektedir.

Hesaplama Yöntemi Proje yürütücüleri tarafından kabul edilen bursiyer sayısı.

Verinin Kaynağı Proje bilgileri

Performans Göstergesi Adı	Ölçü Birimi	2018	2019 Planlanan	2019 YS. Ger. Tah.	2020 Hedef	2021 Tahmin	2022 Tahmin
<i>YÖK tarafından öncelikli alanlarında sağlanan burslardan yararlanan doktora öğrenci sayısı</i>	<i>Sayı</i>	<i>3</i>	<i>3</i>	<i>3</i>	<i>3</i>	<i>3</i>	<i>3</i>

Göstergeye İlişkin Açıklama Burs başvuru kabul listesinde yer alan kişi sayısının dikkate alınır.

Hesaplama Yöntemi Yapılan burs başvurularının içerisinde kabul edilenlerin sayısı

Verinin Kaynağı Yükseköğretim Kurulu Kararları

Performans Göstergesi Adı	Ölçü Birimi	2018	2019 Planlanan	2019 YS. Ger. Tah.	2020 Hedef	2021 Tahmin	2022 Tahmin
<i>Yükseköğretim Kurulu, Türkiye Bilimler Akademisi ve TÜBİTAK bilim, teşvik ve sanat ödülleri</i>	<i>Sayı</i>	<i>3</i>	<i>3</i>	<i>3</i>	<i>4</i>	<i>5</i>	<i>5</i>

Göstergeye İlişkin Açıklama Öğretim elemanlarının aldığı YÖK, TÜBA, TÜBİTAK bilim, teşvik ve sanat ödülleri sayısı dikkate alınmaktadır.

Hesaplama Yöntemi Alınan ödül sayılarının toplamı

Verinin Kaynağı 2015-2019 Stratejik Planı.

Performans Göstergesi Adı	Ölçü Birimi	2018	2019 Planlanan	2019 YS. Ger. Tah.	2020 Hedef	2021 Tahmin	2022 Tahmin
YÖK tarafından sağlanan yurt dışında yabancı dil yeterliliklerinin artırılmasına yönelik burslardan yararlanan sayısı	Sayı	0	3	1	1	1	1

Göstergeye İlişkin Açıklama Burs başvuru kabul listesinde yer alan kişi sayının dikkate alınır.

Hesaplama Yöntemi Yapılan burs başvuruların içerisinde kabul edilenlerin sayısı

Verinin Kaynağı Yükseköğretim Kurulu Kararları

Alt Program Kapsamında Yürütülecek Faaliyet Maliyetleri

FAALİYETLER	2019 BÜTÇE	2019 HARCAMA	2020 BÜTÇE	2021 TAHMİN	2022 TAHMİN
<i>Toplam</i>	0	0	0	0	0
<i>Bütçe İçi</i>	0	0	0	0	0
<i>Bütçe Dışı</i>	0	0	0	0	0

Faaliyetlere İlişkin Açıklamalar

Araştırma Görevlileri Yurtdışı Araştırma Bursu Hizmetleri	Üniversitemizde görev yapmakta ve doktora tez aşamasında olan araştırma görevlilerinin mecburi hizmet yükümlülüğüne ilişkin hükümler uygulanmaksızın en az altı ay veya en fazla bir yıl süreyle yurt dışına gönderilmesi ile alakalı burs ve yol giderleri bu faaliyet altında izlenecektir.
Öğretim Elemanları Yurtdışı Yabancı Dil Bursu Hizmetleri	Üniversitelerinin doktora derecesine sahip araştırma görevlisi, öğretim görevlisi veya Dr. öğretim üyesi kadrolarında görev yapmakta olan öğretim elemanlarının, yabancı dil seviyesini yükseltmek için yurtdışında katıldıkları yabancı dil kursu giderlerinin desteklenmesi bu faaliyet altında izlenecektir.
Öğretim Üyesi Yetiştirme Programı ve Yurtdışı Destek Hizmetleri	Yükseköğretim Kurulu Başkanlığı'nın koordinasyonunda, ÖYP kapsamında, lisansüstü eğitim verme imkânına sahip olan yükseköğretim kurumlarında, öğretim üyesi ihtiyacı olan diğer yükseköğretim kurumlarının araştırma görevlilerine lisansüstü eğitim yaptırılması yoluyla, öğretim üyesi yetiştirilmesine; yurtdışı dil eğitimi ve yurtdışı çalışmalar kapsamında desteklenmesine yönelik giderler bu faaliyet altında izlenecektir.

ALT PROGRAM ADI : **YÜKSEKÖĞRETİMDE ÖĞRENCİ YAŞAMI**

Alt Programın Kapsamı : Ruhsal ve fiziksel olarak sağlıklı, kişisel becerileri gelişen öğrencilerin yetiştirilmesi için çeşitli spor, sanat ve kültür alanında öğrenciye yönelik aktivitelerin düzenlenmesi, diğer kurumlar tarafından düzenlenen aktivitelere katılımlarının sağlanması, beslenme ve barınma hizmetlerinin verilmesi gibi faaliyetleri kapsamaktadır.

Alt Program Hedefi : Yükseköğretim öğrencilerine sunulan beslenme ve barınma hizmetlerinin kalitesinin artırılması; öğrencilerin kişisel ve sosyal gelişimi desteklenerek yaşam kalitesinin yükseltilmesi.

PERFORMANS GÖSTERGELERİ

Performans Göstergesi Adı	Ölçü Birimi	2018	2019 Planlanan	2019 YS. Ger. Tah.	2020 Hedef	2021 Tahmin	2022 Tahmin
Beslenme hizmetlerinden yararlanan öğrenci sayısı	Sayı	12.227	12.500	12.500	13.000	13.500	14.000

Göstergeye İlişkin Açıklama Yılda bir defa da olsa yemek hizmetinden faydalanmış olan öğrencilerde listeye dâhil edilmiştir: Kart okuyucuya okutulan her bir kimlik kartı o öğrencinin beslenme hizmetinden faydalandığını göstermektedir.

Hesaplama Yöntemi Yemek hizmetinden faydalanan öğrenci sayısı

Verinin Kaynağı Sağlık, Kültür ve Spor Daire Başkanlığı

Performans Göstergesi Adı	Ölçü Birimi	2018	2019 Planlanan	2019 YS. Ger. Tah.	2020 Hedef	2021 Tahmin	2022 Tahmin
Öğrenci başına düşen sosyal donatı alanı	m ²	1,16	1,18	1,18	1,19	1,2	1,22

Göstergeye İlişkin Açıklama Derslik, laboratuvar ve uygulama alanları dışarısında kalan öğrencilerin boş vakitlerini değerlendirebilecekleri tüm alanları kapsamaktadır.

Hesaplama Yöntemi Toplam sosyal donatı alanı metrekaresi / Toplam öğrenci sayısı.

Verinin Kaynağı Yükseköğretim Kalite Kurulu (YÖKAK)

Performans Göstergesi Adı	Ölçü Birimi	2018	2019 Planlanan	2019 YS. Ger. Tah.	2020 Hedef	2021 Tahmin	2022 Tahmin
Öğrenci kulüp ve topluluk sayısı	Sayı	40	38	38	35	35	36

Göstergeye İlişkin Açıklama Öğrencilerin sosyal aktivitelerini geliştirmelerini ve kendilerini ifade etmelerini sağlayacak toplulukları ifade etmektedir.

Hesaplama Yöntemi Öğrenci kulüp ve topluluk sayısı

Verinin Kaynağı Sağlık, Kültür ve Spor Daire Başkanlığı

Performans Göstergesi Adı	Ölçü Birimi	2018	2019 Planlanan	2019 YS. Ger. Tah.	2020 Hedef	2021 Tahmin	2022 Tahmin
<i>Sosyal, kültürel ve sportif faaliyet sayısı</i>	<i>Sayı</i>	87	86	86	85	85	85

Göstergeye İlişkin Açıklama Üniversite içinde üniversite dışında düzenlenen her türlü sosyal, kültürel ve sportif faaliyetler dikkate alınmalıdır.

Hesaplama Yöntemi Gerçekleştirilen sosyal, kültürel ve sportif faaliyet sayısı

Verinin Kaynağı Sağlık, Kültür ve Spor Daire Başkanlığı

Performans Göstergesi Adı	Ölçü Birimi	2018	2019 Planlanan	2019 YS. Ger. Tah.	2020 Hedef	2021 Tahmin	2022 Tahmin
<i>Yükseköğretimde öğrenci başına beslenme harcaması</i>	<i>TL</i>	189,95	199,96	199,96	205	207	210

Göstergeye İlişkin Açıklama Günde iki defa (öğle ve akşam) olmak üzere öğrenci yemekhanelerinde verilen yemek hizmetini ifade etmektedir.

Hesaplama Yöntemi Yiyecek alımları gideri toplamı / Toplam öğrenci sayısı

Verinin Kaynağı E-bütçe harcama tablosu + Sağlık, Kültür ve Spor Daire Başkanlığı

Performans Göstergesi Adı	Ölçü Birimi	2018	2019 Planlanan	2019 YS. Ger. Tah.	2020 Hedef	2021 Tahmin	2022 Tahmin
<i>Yükseköğretimde öğrenci yaşamından memnuniyet oranı</i>	<i>Oran</i>	63	65	65	66	67	70

Göstergeye İlişkin Açıklama Öğrencilere sunulan hizmetlerden duyulan memnuniyeti ifade etmektedir.

Hesaplama Yöntemi Anket sonuçları

Verinin Kaynağı Sağlık, Kültür ve Spor Daire Başkanlığı

Performans Göstergesi Adı	Ölçü Birimi	2018	2019 Planlanan	2019 YS. Ger. Tah.	2020 Hedef	2021 Tahmin	2022 Tahmin
<i>Yükseköğretimde öğrencilere sunulan sağlık hizmetinden yararlanan öğrenci sayısının toplam öğrenci sayısına oranı</i>	<i>Oran</i>	0,23	0,2	0,2	0,22	0,25	0,3

Göstergeye İlişkin Açıklama Psikolog, diyetisyen ve hemşirelik ilk müdahale hizmeti gibi alanlarda öğrencilere eğitim hayatı süresince verilen hizmetleri ifade etmektedir.

Hesaplama Yöntemi Psikolog hizmeti + Diyetisyen Hizmeti + Hemşirelik hizmetleri

Verinin Kaynağı Sağlık, Kültür ve Spor Daire Başkanlığı

Alt Program Kapsamında Yürütülecek Faaliyet Maliyetleri

FAALİYETLER	2019 BÜTÇE	2019 HARCAMA	2020 BÜTÇE	2021 TAHMİN	2022 TAHMİN
Yükseköğretimde Beslenme Hizmetleri	2.039.000	2.672.419	2.215.000	2.374.000	2.502.000
Bütçe İçi	2.039.000	2.672.419	2.215.000	2.374.000	2.502.000
Bütçe Dışı	0	0	0	0	0
Yükseköğretimde Kültür ve Spor Hizmetleri	359.000	258.752	392.000	421.000	445.000
Bütçe İçi	359.000	258.752	392.000	421.000	445.000
Bütçe Dışı	0	0	0	0	0
Yükseköğretimde Öğrenci Yaşamına İlişkin Diğer Hizmetler	2.966.000	1.833.516	3.275.000	3.518.000	3.747.000
Bütçe İçi	2.966.000	1.833.516	3.275.000	3.518.000	3.747.000
Bütçe Dışı	0	0	0	0	0
T O P L A M	5.364.000	4.764.687	5.882.000	6.313.000	6.694.000
Bütçe İçi	5.364.000	4.764.687	5.882.000	6.313.000	6.694.000
Bütçe Dışı	0	0	0	0	0

Faaliyetlere İlişkin Açıklamalar

Yükseköğretimde Beslenme Hizmetleri Üniversitemiz öğrencilerinin beslenme ihtiyaçları öğrenci yemekhanelerinde karşılanmaktadır. Diyetisyen ve Kontrol teşkilatının denetiminde yemek servis hizmetleri verilmekte olup, yemek ihtiyaçları ihale usulü ile temin edilmektedir. Bu kapsamda yapılan giderler bu faaliyet altında izlenecektir.

Yükseköğretimde Kültür ve Spor Hizmetleri Öğrencilerin ilgi alanlarına göre boş zamanlarını değerlendirmelerini, yeni ilgi alanları ile dinlenme ve eğlence alışkanlığı kazanmalarını, güzel sanatlarla ilgili faaliyetleri izleme imkânı bulmalarını, isterlerse bu faaliyetlere katılmalarını temin etmek amacıyla yürütülen faaliyetler ile Spor hizmetleri kapsamında Üniversitemizde; öğrencilerin beden ve ruh sağlıklarını korumak ve geliştirmek, onlara disiplinli çalışma alışkanlığı kazandırmak, spora ilgi duymalarını sağlamak, enerjilerini bu olumlu yöne yöneltmek, boş zamanlarını değerlendirmek için ilgi duydukları spor dalında çalışmalarını sağlamak, spor turnuvaları vb. faaliyetler düzenlemek, faaliyetler için ihtiyaç duyulan malzeme, beslenme ve barınma ihtiyaçlarını organize etmek, grup çalışmaları ve karşılaşmalar düzenlemek, spor birlikleri kurmak, bu amaçla kurulmuş yurt dışı ve yurt içi kuruluşlarla işbirliği yapmak gibi hizmetleri hayata geçirmek üzere yapılacak giderler bu faaliyet altında izlenecektir.

Yükseköğretimde Öğrenci Yaşamına İlişkin Diğer Hizmetler Beslenme ve diyet hizmetleri ile psikolojik danışma ve rehberlik hizmetleri verilerek öğrencilerin beden ve ruh sağlıklarının korunması sağlanmaktadır. Bu kapsamda yapılan giderler bu faaliyet altında izlenecektir.

Yükseköğretimde Sağlık Hizmetleri Sağlık Kültür ve Spor Daire Başkanlığı bünyesinde bulunan Sağlık Hizmetleri odasında hemşirelerimiz tarafından Üniversitemiz öğrencilerine koruyucu ve önleyici sağlık hizmeti verilmektedir. Bu kapsamda yapılan giderler bu faaliyet altında izlenecektir.

FAALİYET MALİYETLERİNE İLİŞKİN BİLGİLER

İdare Adı	ORDU ÜNİVERSİTESİ
Program Adı	ARAŞTIRMA, GELİŞTİRME VE YENİLİK
Alt Program Adı	YÜKSEKÖĞRETİMDE BİLİMSEL ARAŞTIRMA VE GELİŞTİRME
Alt Program Hedefi	Yükseköğretim kurumlarında inovasyon amaçlı bilimsel çalışmaların artırılması
Faaliyet Adı	Yükseköğretim Kurumlarının Bilimsel Araştırma Projeleri
Açıklama	Üniversitemiz kaynaklarıyla desteklenen bilimsel araştırma projelerine ait tekliflerin değerlendirilmesi, kabulü, desteklenmesi, bunlara ilişkin hizmetlerin yürütülmesi, izlenmesi, sonuçlarının değerlendirilmesi, kamuoyuna duyurulması ve proje kapsamında yapılan harcamalara ait giderler bu faaliyet altında izlenecektir.

Faaliyet Maliyetleri Tablosu

EKONOMİK KOD	2019 BÜTÇE	2019 HARCAMA	2020 BÜTÇE	2021 TAHMİN	2022 TAHMİN
<i>Personel Giderleri</i>					
<i>Sosyal Güvenlik Kurumuna Devlet Primi Giderleri</i>					
<i>Mal ve Hizmet Alım Giderleri</i>	215.000	192.161	233.000	250.000	266.000
<i>Faiz Giderleri</i>					
<i>Cari Transferler</i>					
<i>Sermaye Giderleri</i>	185.000	149.714	185.000	185.000	194.000
<i>Sermaye Transferleri</i>					
<i>Borç Verme</i>					
BÜTÇE İÇİ TOPLAM KAYNAK	400.000	341.875	418.000	435.000	460.000
<i>Döner Sermaye</i>					
<i>Özel Hesap</i>					
<i>Diğer Bütçe Dışı Kaynak</i>					
BÜTÇE DIŞI TOPLAM KAYNAK					
FAALİYET MALİYETİ TOPLAMI	400.000	341.875	418.000	435.000	460.000

İdare Adı	ORDU ÜNİVERSİTESİ
Program Adı	TEDAVİ EDİCİ SAĞLIK
Alt Program Adı	TEDAVİ EDİCİ SAĞLIK
Alt Program Hedefi	Tedavi edici sağlık hizmetinin erişilebilir ve etkili olarak sunulmasının sağlanması
Faaliyet Adı	Ağız ve Diş Sağlığı Hizmetleri
Açıklama	Diş Hekimliği Fakültesi tarafından ordu ilinde ağız ve diş sağlığı alanında 3'üncü basamak sağlık hizmeti verilmekte olup kliniklerde verilen sağlık hizmetleri için ihtiyaç duyulan tıbbi cihazların, tüketim malzemelerinin ve ilaçların satın alınması, cihazların bakım onarımı ve işletilmesine yönelik giderler bu faaliyet altında izlenecektir.

Faaliyet Maliyetleri Tablosu

EKONOMİK KOD	2019 BÜTÇE	2019 HARCAMA	2020 BÜTÇE	2021 TAHMİN	2022 TAHMİN
<i>Personel Giderleri</i>					
<i>Sosyal Güvenlik Kurumuna Devlet Primi Giderleri</i>					
<i>Mal ve Hizmet Alım Giderleri</i>					
<i>Faiz Giderleri</i>					
<i>Cari Transferler</i>	244.000	244.000	311.000	333.000	351.000
<i>Sermaye Giderleri</i>	2.760.000		1.500.000	1.494.000	1.572.000
<i>Sermaye Transferleri</i>					
<i>Borç Verme</i>					
BÜTÇE İÇİ TOPLAM KAYNAK	3.004.000	244.000	1.811.000	1.827.000	1.923.000
<i>Döner Sermaye</i>					
<i>Özel Hesap</i>					
<i>Diğer Bütçe Dışı Kaynak</i>					
BÜTÇE DIŞI TOPLAM KAYNAK					
FAALİYET MALİYETİ TOPLAMI	3.004.000	244.000	1.811.000	1.827.000	1.923.000

İdare Adı	ORDU ÜNİVERSİTESİ
Program Adı	TEDAVİ EDİCİ SAĞLIK
Alt Program Adı	TEDAVİ EDİCİ SAĞLIK
Alt Program Hedefi	Tedavi edici sağlık hizmetinin erişilebilir ve etkili olarak sunulmasının sağlanması
Faaliyet Adı	Üniversite Genel Hastane Hizmetleri
Açıklama	Kadrosu Uygulama ve Araştırma Hastanesinde bulunan sağlık personellerine yapılan yaptıkları hizmet gereği gereği ödenen ücretler, yolluk giderleri gibi maliyetleri bu faaliyet altında izlenecektir.

Faaliyet Maliyetleri Tablosu

EKONOMİK KOD	2019 BÜTÇE	2019 HARCAMA	2020 BÜTÇE	2021 TAHMİN	2022 TAHMİN
<i>Personel Giderleri</i>	1.121.000	801.879	1.252.000	1.345.000	1.432.000
<i>Sosyal Güvenlik Kurumuna Devlet Primi Giderleri</i>	207.000	147.213	233.000	251.000	267.000
<i>Mal ve Hizmet Alım Giderleri</i>	3.000	150	3.000	3.000	3.000
<i>Faiz Giderleri</i>					
<i>Cari Transferler</i>					
<i>Sermaye Giderleri</i>					
<i>Sermaye Transferleri</i>					
<i>Borç Verme</i>					
BÜTÇE İÇİ TOPLAM KAYNAK	1.331.000	949.242	1.488.000	1.599.000	1.702.000
<i>Döner Sermaye</i>					
<i>Özel Hesap</i>					
<i>Diğer Bütçe Dışı Kaynak</i>					
BÜTÇE DIŞI TOPLAM KAYNAK					
FAALİYET MALİYETİ TOPLAMI	1.331.000	949.242	1.488.000	1.599.000	1.702.000

İdare Adı	ORDU ÜNİVERSİTESİ
Program Adı	YÜKSEKÖĞRETİM HİZMETLERİ
Alt Program Adı	ÖN LİSANS EĞİTİMİ, LİSANS EĞİTİMİ VE LİSANSÜSTÜ EĞİTİM
Alt Program Hedefi	Mesleki yeterlilik sahibi ve gelişime açık mezunlar yetiştirilmesi
Faaliyet Adı	Doktora ve Tıpta Uzmanlık Eğitimi
Açıklama	Öğrenciye bağımsız araştırma yapma, bilimsel problemleri, verileri geniş ve derin bir bakış açısı ile irdeleyerek yorum yapma, analiz etme ve yeni sentezlere ulaşmak için gerekli becerileri kazandırmaya yönelik doktora programına ilişkin giderler ile tıp ve diş hekimliği alanlarında eğitim vermeye yetkili Üniversitemiz tarafından, tıp veya diş hekimliğinde uzman olabilmek için gereken eğitim ve öğretim giderleri bu faaliyet altında izlenecektir.

Faaliyet Maliyetleri Tablosu

EKONOMİK KOD	2019 BÜTÇE	2019 HARCAMA	2020 BÜTÇE	2021 TAHMİN	2022 TAHMİN
<i>Personel Giderleri</i>	5.774.000	3.716.131	5.981.000	6.429.000	6.846.000
<i>Sosyal Güvenlik Kurumuna Devlet Primi Giderleri</i>	225.000	151.388	253.000	273.000	290.000
<i>Mal ve Hizmet Alım Giderleri</i>	24.000	27.725	26.000	27.000	28.000
<i>Faiz Giderleri</i>					
<i>Cari Transferler</i>					
<i>Sermaye Giderleri</i>					
<i>Sermaye Transferleri</i>					
<i>Borç Verme</i>					
BÜTÇE İÇİ TOPLAM KAYNAK	6.023.000	3.895.244	6.260.000	6.729.000	7.164.000
<i>Döner Sermaye</i>					
<i>Özel Hesap</i>					
<i>Diğer Bütçe Dışı Kaynak</i>					
BÜTÇE DIŞI TOPLAM KAYNAK					
FAALİYET MALİYETİ TOPLAMI	6.023.000	3.895.244	6.260.000	6.729.000	7.164.000

İdare Adı	ORDU ÜNİVERSİTESİ
Program Adı	YÜKSEKÖĞRETİM HİZMETLERİ
Alt Program Adı	ÖN LİSANS EĞİTİMİ, LİSANS EĞİTİMİ VE LİSANSÜSTÜ EĞİTİM
Alt Program Hedefi	Mesleki yeterlilik sahibi ve gelişime açık mezunlar yetiştirilmesi
Faaliyet Adı	Yükseköğretim Kurumları Bilgi ve Kültürel Kaynaklarının Geliştirilmesi ve Erişimin Kolaylaştırılması
Açıklama	Üniversitemizde verilen eğitim öğretim ile bilimsel araştırma ve yayın faaliyetlerinde ihtiyaç olan bilgi hizmetlerini çağdaş gelişmeler ışığında çeşitli kaynak türleri ile zenginleştirerek, kullanıcıların bilgi gereksinimlerini karşılayacak düzeyde ve kolaylıkta hizmet verilebilmesi için yapılması gereken giderler bu faaliyet altında izlenmektedir.

Faaliyet Maliyetleri Tablosu

EKONOMİK KOD	2019 BÜTÇE	2019 HARCAMA	2020 BÜTÇE	2021 TAHMİN	2022 TAHMİN
<i>Personel Giderleri</i>	519.000	284.573	579.000	622.000	662.000
<i>Sosyal Güvenlik Kurumuna Devlet Primi Giderleri</i>	86.000	44.777	96.000	104.000	110.000
<i>Mal ve Hizmet Alım Giderleri</i>	82.000	32.666	88.000	94.000	98.000
<i>Faiz Giderleri</i>					
<i>Cari Transferler</i>					
<i>Sermaye Giderleri</i>	1.500.000	358.276	1.700.000	1.700.000	1.700.000
<i>Sermaye Transferleri</i>					
<i>Borç Verme</i>					
BÜTÇE İÇİ TOPLAM KAYNAK	2.187.000	720.292	2.463.000	2.520.000	2.570.000
<i>Döner Sermaye</i>					
<i>Özel Hesap</i>					
<i>Diğer Bütçe Dışı Kaynak</i>					
BÜTÇE DIŞI TOPLAM KAYNAK					
FAALİYET MALİYETİ TOPLAMI	2.187.000	720.292	2.463.000	2.520.000	2.570.000

İdare Adı	ORDU ÜNİVERSİTESİ
Program Adı	YÜKSEKÖĞRETİM HİZMETLERİ
Alt Program Adı	ÖN LİSANS EĞİTİMİ, LİSANS EĞİTİMİ VE LİSANSÜSTÜ EĞİTİM
Alt Program Hedefi	Mesleki yeterlilik sahibi ve gelişime açık mezunlar yetiştirilmesi
Faaliyet Adı	Yükseköğretim Kurumları Birinci Öğretim
Açıklama	2547 Sayılı Yükseköğretim Kanununa göre yükseköğretim kurumlarının temel görevi; toplum ihtiyaçları ve kalkınma planları ilke ve hedeflerine uygun eğitim, bilimsel araştırma ve yayın ile danışmanlık hizmetleri yapmak, maddi kaynakları etkin kullanarak milli eğitim politikası ve kalkınma planları ile diğer programlar doğrultusunda ülkenin ve bölgelerinin ihtiyaç duyduğu alanlarda insan gücü yetiştirmek, düşünce ve görüş bildirmek, eğitim teknolojileri üretmek, geliştirmek, kullanmak ve yaygınlaştırmak ile yükseköğretimin uygulamalı gerçekleştirilmesini sağlamaktır (Dokuzuncu Kalkınma Planı, 2007-2013). Bu amaç doğrultusunda Üniversitemizde ön lisans, lisans ve lisansüstü eğitim verilmekte olup, eğitim-öğretim süresince ders ve uygulamalara devam etme zorunluluğunda oldukları örgün eğitim türü gerçekleştirilmektedir. Bu kapsamda yapılan giderler bu faaliyet altında izlenmektedir.

Faaliyet Maliyetleri Tablosu

EKONOMİK KOD	2019 BÜTÇE	2019 HARCAMA	2020 BÜTÇE	2021 TAHMİN	2022 TAHMİN
<i>Personel Giderleri</i>	85.742.000	57.798.969	93.470.000	100.449.000	106.975.000
<i>Sosyal Güvenlik Kurumuna Devlet Primi Giderleri</i>	13.076.000	9.195.617	14.739.000	15.837.000	16.865.000
<i>Mal ve Hizmet Alım Giderleri</i>	3.709.000	3.199.863	4.032.000	4.324.000	4.560.000
<i>Faiz Giderleri</i>					
<i>Cari Transferler</i>					
<i>Sermaye Giderleri</i>	11.502.000	1.395.855	8.002.000	7.959.000	8.479.000
<i>Sermaye Transferleri</i>					
<i>Borç Verme</i>					
BÜTÇE İÇİ TOPLAM KAYNAK	114.029.000	71.590.304	120.243.000	128.569.000	136.879.000
<i>Döner Sermaye</i>					
<i>Özel Hesap</i>					
<i>Diğer Bütçe Dışı Kaynak</i>					
BÜTÇE DIŞI TOPLAM KAYNAK					
FAALİYET MALİYETİ TOPLAMI	114.029.000	71.590.304	120.243.000	128.569.000	136.879.000

İdare Adı	ORDU ÜNİVERSİTESİ
Program Adı	YÜKSEKÖĞRETİM HİZMETLERİ
Alt Program Adı	ÖN LİSANS EĞİTİMİ, LİSANS EĞİTİMİ VE LİSANSÜSTÜ EĞİTİM
Alt Program Hedefi	Mesleki yeterlilik sahibi ve gelişime açık mezunlar yetiştirilmesi
Faaliyet Adı	Yükseköğretim Kurumları İkinci Öğretim
Açıklama	Üniversitemizde normal örgün öğretimin bitimini takiben yapılan örgün öğretim faaliyetlerini kapsamakta olup, ikinci öğretime özgü faaliyet ve esaslara ilişkin giderler bu kapsamda izlenecektir.

Faaliyet Maliyetleri Tablosu

EKONOMİK KOD	2019 BÜTÇE	2019 HARCAMA	2020 BÜTÇE	2021 TAHMİN	2022 TAHMİN
<i>Personel Giderleri</i>	1.638.000	1.163.222	1.780.000	1.911.000	2.014.000
<i>Sosyal Güvenlik Kurumuna Devlet Primi Giderleri</i>					
<i>Mal ve Hizmet Alım Giderleri</i>	702.000	222.513	763.000	819.000	863.000
<i>Faiz Giderleri</i>					
<i>Cari Transferler</i>					
<i>Sermaye Giderleri</i>					
<i>Sermaye Transferleri</i>					
<i>Borç Verme</i>					
BÜTÇE İÇİ TOPLAM KAYNAK	2.340.000	1.385.735	2.543.000	2.730.000	2.877.000
<i>Döner Sermaye</i>					
<i>Özel Hesap</i>					
<i>Diğer Bütçe Dışı Kaynak</i>					
BÜTÇE DIŞI TOPLAM KAYNAK					
FAALİYET MALİYETİ TOPLAMI	2.340.000	1.385.735	2.543.000	2.730.000	2.877.000

İdare Adı	ORDU ÜNİVERSİTESİ
Program Adı	YÜKSEKÖĞRETİM HİZMETLERİ
Alt Program Adı	ÖN LİSANS EĞİTİMİ, LİSANS EĞİTİMİ VE LİSANSÜSTÜ EĞİTİM
Alt Program Hedefi	Mesleki yeterlilik sahibi ve gelişime açık mezunlar yetiştirilmesi
Faaliyet Adı	Yükseköğretim Kurumları Tezsiz Yüksek Lisans
Açıklama	Tezsiz yüksek lisans programının amacı; öğrenciye mesleki konularda bilgi kazandırmak ve mevcut bilginin uygulamada nasıl kullanılacağını göstermektir. Üniversitemizde bu kapsamda yapılacak giderler bu faaliyet altında izlenecektir.

Faaliyet Maliyetleri Tablosu

EKONOMİK KOD	2019 BÜTÇE	2019 HARCAMA	2020 BÜTÇE	2021 TAHMİN	2022 TAHMİN
<i>Personel Giderleri</i>	28.000	21.861	28.000	29.000	31.000
<i>Sosyal Güvenlik Kurumuna Devlet Primi Giderleri</i>					
<i>Mal ve Hizmet Alım Giderleri</i>					
<i>Faiz Giderleri</i>					
<i>Cari Transferler</i>					
<i>Sermaye Giderleri</i>					
<i>Sermaye Transferleri</i>					
<i>Borç Verme</i>					
BÜTÇE İÇİ TOPLAM KAYNAK	28.000	21.861	28.000	29.000	31.000
<i>Döner Sermaye</i>					
<i>Özel Hesap</i>					
<i>Diğer Bütçe Dışı Kaynak</i>					
BÜTÇE DIŞI TOPLAM KAYNAK					
FAALİYET MALİYETİ TOPLAMI	28.000	21.861	28.000	29.000	31.000

İdare Adı	ORDU ÜNİVERSİTESİ
Program Adı	YÜKSEKÖĞRETİM HİZMETLERİ
Alt Program Adı	YÜKSEKÖĞRETİMDE ÖĞRENCİ YAŞAMI
Alt Program Hedefi	Yükseköğretim öğrencilerine sunulan beslenme ve barınma hizmetlerinin kalitesinin artırılması; öğrencilerin kişisel ve sosyal gelişimi desteklenerek yaşam kalitesinin yükseltilmesi
Faaliyet Adı	Yükseköğretimde Beslenme Hizmetleri
Açıklama	Üniversitemiz öğrencilerinin beslenme ihtiyaçları öğrenci yemekhanelerinde karşılanmaktadır. Diyetisyen ve Kontrol teşkilatının denetiminde yemek servis hizmetleri verilmekte olup, yemek ihtiyaçları ihale usulü ile temin edilmektedir. Bu kapsamda yapıla giderler bu faaliyet altında izlenecektir.

Faaliyet Maliyetleri Tablosu

EKONOMİK KOD	2019 BÜTÇE	2019 HARCAMA	2020 BÜTÇE	2021 TAHMİN	2022 TAHMİN
<i>Personel Giderleri</i>					
<i>Sosyal Güvenlik Kurumuna Devlet Primi Giderleri</i>					
<i>Mal ve Hizmet Alım Giderleri</i>	2.039.000	2.672.419	2.215.000	2.374.000	2.502.000
<i>Faiz Giderleri</i>					
<i>Cari Transferler</i>					
<i>Sermaye Giderleri</i>					
<i>Sermaye Transferleri</i>					
<i>Borç Verme</i>					
BÜTÇE İÇİ TOPLAM KAYNAK	2.039.000	2.672.419	2.215.000	2.374.000	2.502.000
<i>Döner Sermaye</i>					
<i>Özel Hesap</i>					
<i>Diğer Bütçe Dışı Kaynak</i>					
BÜTÇE DIŞI TOPLAM KAYNAK					
FAALİYET MALİYETİ TOPLAMI	2.039.000	2.672.419	2.215.000	2.374.000	2.502.000

İdare Adı	ORDU ÜNİVERSİTESİ
Program Adı	YÜKSEKÖĞRETİM HİZMETLERİ
Alt Program Adı	YÜKSEKÖĞRETİMDE ÖĞRENCİ YAŞAMI
Alt Program Hedefi	Yükseköğretim öğrencilerine sunulan beslenme ve barınma hizmetlerinin kalitesinin artırılması; öğrencilerin kişisel ve sosyal gelişimi desteklenerek yaşam kalitesinin yükseltilmesi
Faaliyet Adı	Yükseköğretimde Kültür ve Spor Hizmetleri
Açıklama	Öğrencilerin ilgi alanlarına göre boş zamanlarını değerlendirmelerini, yeni ilgi alanları ile birlikte dinlenme ve eğlence alışkanlığı kazanmalarını, güzel sanatlarla ilgili faaliyetleri izleme imkânı bulmalarını, isterlerse bu faaliyetlere katılmalarını temin etmek amacıyla yürütülen faaliyetler ile Spor hizmetleri kapsamında Üniversitemizde; öğrencilerin beden ve ruh sağlıklarını korumak ve geliştirmek, onlara disiplinli çalışma alışkanlığı kazandırmak, spora ilgi duymalarını sağlamak, enerjilerini bu olumlu yöne yöneltmek, boş zamanlarını değerlendirmek için ilgi duydukları spor dalında çalışmalarını sağlamak, spor turnuvaları vb. faaliyetler düzenlemek, faaliyetler için ihtiyaç duyulan malzeme, beslenme ve barınma ihtiyaçlarını organize etmek, grup çalışmaları ve karşılaşmalar düzenlemek, spor birlikleri kurmak, bu amaçla kurulmuş yurt dışı ve yurt içi kuruluşlarla işbirliği yapmak gibi hizmetleri hayata geçirmek üzere yapılacak giderler bu faaliyet altında izlenecektir.

Faaliyet Maliyetleri Tablosu

EKONOMİK KOD	2019 BÜTÇE	2019 HARCAMA	2020 BÜTÇE	2021 TAHMİN	2022 TAHMİN
<i>Personel Giderleri</i>					
<i>Sosyal Güvenlik Kurumuna Devlet Primi Giderleri</i>					
<i>Mal ve Hizmet Alım Giderleri</i>	359.000	258.752	392.000	421.000	445.000
<i>Faiz Giderleri</i>					
<i>Cari Transferler</i>					
<i>Sermaye Giderleri</i>					
<i>Sermaye Transferleri</i>					
<i>Borç Verme</i>					
BÜTÇE İÇİ TOPLAM KAYNAK	359.000	258.752	392.000	421.000	445.000
<i>Döner Sermaye</i>					
<i>Özel Hesap</i>					
<i>Diğer Bütçe Dışı Kaynak</i>					
BÜTÇE DIŞI TOPLAM KAYNAK					
FAALİYET MALİYETİ TOPLAMI	359.000	258.752	392.000	421.000	445.000

İdare Adı	ORDU ÜNİVERSİTESİ
Program Adı	YÜKSEKÖĞRETİM HİZMETLERİ
Alt Program Adı	YÜKSEKÖĞRETİMDE ÖĞRENCİ YAŞAMI
Alt Program Hedefi	Yükseköğretim öğrencilerine sunulan beslenme ve barınma hizmetlerinin kalitesinin artırılması; öğrencilerin kişisel ve sosyal gelişimi desteklenerek yaşam kalitesinin yükseltilmesi
Faaliyet Adı	Yükseköğretimde Öğrenci Yaşamına İlişkin Diğer Hizmetler
Açıklama	Beslenme ve diyet hizmetleri ile psikolojik danışma ve rehberlik hizmetleri verilerek öğrencilerin beden ve ruh sağlıklarının korunması sağlanmaktadır. Bu kapsamda yapılan giderler bu faaliyet altında izlenecektir.

Faaliyet Maliyetleri Tablosu

EKONOMİK KOD	2019 BÜTÇE	2019 HARCAMA	2020 BÜTÇE	2021 TAHMİN	2022 TAHMİN
<i>Personel Giderleri</i>	2.417.000	1.481.571	2.671.000	2.872.000	3.060.000
<i>Sosyal Güvenlik Kurumuna Devlet Primi Giderleri</i>	442.000	292.812	488.000	523.000	558.000
<i>Mal ve Hizmet Alım Giderleri</i>	107.000	59.133	116.000	123.000	129.000
<i>Faiz Giderleri</i>					
<i>Cari Transferler</i>					
<i>Sermaye Giderleri</i>					
<i>Sermaye Transferleri</i>					
<i>Borç Verme</i>					
BÜTÇE İÇİ TOPLAM KAYNAK	2.966.000	1.833.516	3.275.000	3.518.000	3.747.000
<i>Döner Sermaye</i>					
<i>Özel Hesap</i>					
<i>Diğer Bütçe Dışı Kaynak</i>					
BÜTÇE DIŞI TOPLAM KAYNAK					
FAALİYET MALİYETİ TOPLAMI	2.966.000	1.833.516	3.275.000	3.518.000	3.747.000

İdare Adı	ORDU ÜNİVERSİTESİ
Program Adı	YÖNETİM VE DESTEK PROGRAMI
Alt Program Adı	TEFTİŞ, DENETİM VE DANIŞMANLIK HİZMETLERİ
Alt Program Hedefi	
Faaliyet Adı	Hukuki Danışmanlık ve Muhakemat Hizmetleri
Açıklama	

İdarelerin taraf olduğu adli ve idari davalarda, iç ve dış tahkim yargılamasında, icra işlemlerinde ve yargıya intikal eden diğer her türlü hukuki uyuşmazlıklarda temsil edilmesi; idarelerce hizmet satın alma yoluyla temsil ettirilecek dava ve icra takipleri ve tahkim ile ilgili işlemlerin koordine edilmesi, izlenmesi ve denetlenmesi; idare hizmetlerine ilişkin mevzuat, sözleşme, şartname ve uyuşmazlıklar ile ilgili hukuki mütalaa bildirilmesi; idarenin amaçlarının daha iyi gerçekleştirilmesi, mevzuata, plan ve programa uygun çalışmalarının temin edilmesi amacıyla gerekli hukuki tekliflerin hazırlanması gibi iş, işlem ve süreçlere yönelik giderleri bu faaliyet altında izlenecektir.

Faaliyet Maliyetleri Tablosu

EKONOMİK KOD	2019 BÜTÇE	2019 HARCAMA	2020 BÜTÇE	2021 TAHMİN	2022 TAHMİN
<i>Personel Giderleri</i>	249.000	168.868	289.000	307.000	323.000
<i>Sosyal Güvenlik Kurumuna Devlet Primi Giderleri</i>	42.000	21.751	51.000	53.000	58.000
<i>Mal ve Hizmet Alım Giderleri</i>	35.000	85.624	40.000	46.000	49.000
<i>Faiz Giderleri</i>					
<i>Cari Transferler</i>					
<i>Sermaye Giderleri</i>					
<i>Sermaye Transferleri</i>					
<i>Borç Verme</i>					
BÜTÇE İÇİ TOPLAM KAYNAK	326.000	276.243	380.000	406.000	430.000
<i>Döner Sermaye</i>					
<i>Özel Hesap</i>					
<i>Diğer Bütçe Dışı Kaynak</i>					
BÜTÇE DIŞI TOPLAM KAYNAK					
FAALİYET MALİYETİ TOPLAMI	326.000	276.243	380.000	406.000	430.000

İdare Adı	ORDU ÜNİVERSİTESİ
Program Adı	YÖNETİM VE DESTEK PROGRAMI
Alt Program Adı	TEFTİŞ, DENETİM VE DANIŞMANLIK HİZMETLERİ
Alt Program Hedefi	
Faaliyet Adı	İç Denetim
Açıklama	İdarelerin yönetim ve kontrol yapılarının risk analizleri doğrultusunda değerlendirilmesi, kaynakların etkili, ekonomik ve verimli kullanılıp kullanılmadığı hususunda incelemeler yapılması ve önerilerde bulunulması, harcamaların ve mali işlemlerin mevzuat ve üst politika belgelerine uygunluğu ile mali yönetim ve kontrol süreçlerinin denetlenmesi ve raporlanması gibi iş, işlem ve süreçlere yönelik giderleri bu faaliyet altında izlenecektir.

Faaliyet Maliyetleri Tablosu

EKONOMİK KOD	2019 BÜTÇE	2019 HARCAMA	2020 BÜTÇE	2021 TAHMİN	2022 TAHMİN
<i>Personel Giderleri</i>	110.000	76.023	123.000	131.000	140.000
<i>Sosyal Güvenlik Kurumuna Devlet Primi Giderleri</i>	18.000	12.547	19.000	21.000	23.000
<i>Mal ve Hizmet Alım Giderleri</i>					
<i>Faiz Giderleri</i>					
<i>Cari Transferler</i>					
<i>Sermaye Giderleri</i>					
<i>Sermaye Transferleri</i>					
<i>Borç Verme</i>					
BÜTÇE İÇİ TOPLAM KAYNAK	128.000	88.570	142.000	152.000	163.000
<i>Döner Sermaye</i>					
<i>Özel Hesap</i>					
<i>Diğer Bütçe Dışı Kaynak</i>					
BÜTÇE DIŞI TOPLAM KAYNAK					
FAALİYET MALİYETİ TOPLAMI	128.000	88.570	142.000	152.000	163.000

İdare Adı	ORDU ÜNİVERSİTESİ
Program Adı	YÖNETİM VE DESTEK PROGRAMI
Alt Program Adı	ÜST YÖNETİM, İDARİ VE MALİ HİZMETLER
Alt Program Hedefi	
Faaliyet Adı	Bilgi Teknolojilerine Yönelik Faaliyetler
Açıklama	İdarelerin bilgi işlem sistemlerinin işletilmesi ve geliştirilmesi ile teknolojik kapasitelerinin artırılmasına yönelik iş, işlem ve süreçlere ilişkin giderleri bu faaliyet altında izlenecektir.

Faaliyet Maliyetleri Tablosu

EKONOMİK KOD	2019 BÜTÇE	2019 HARCAMA	2020 BÜTÇE	2021 TAHMİN	2022 TAHMİN
<i>Personel Giderleri</i>	323.000	312.725	360.000	388.000	412.000
<i>Sosyal Güvenlik Kurumuna Devlet Primi Giderleri</i>	52.000	49.849	58.000	63.000	66.000
<i>Mal ve Hizmet Alım Giderleri</i>	2.000	1.236	2.000	1.000	1.000
<i>Faiz Giderleri</i>					
<i>Cari Transferler</i>					
<i>Sermaye Giderleri</i>					
<i>Sermaye Transferleri</i>					
<i>Borç Verme</i>					
BÜTÇE İÇİ TOPLAM KAYNAK	377.000	363.810	420.000	452.000	479.000
<i>Döner Sermaye</i>					
<i>Özel Hesap</i>					
<i>Diğer Bütçe Dışı Kaynak</i>					
BÜTÇE DIŞI TOPLAM KAYNAK					
FAALİYET MALİYETİ TOPLAMI	377.000	363.810	420.000	452.000	479.000

İdare Adı	ORDU ÜNİVERSİTESİ
Program Adı	YÖNETİM VE DESTEK PROGRAMI
Alt Program Adı	ÜST YÖNETİM, İDARİ VE MALİ HİZMETLER
Alt Program Hedefi	
Faaliyet Adı	Engellilerin Erişilebilirliğinin Sağlanması
Açıklama	5378 sayılı Engelliler Hakkında Kanun kapsamında engellilerin erişilebilirliğinin sağlanması amacıyla yapılacak giderler bu faaliyet altında izlenecektir.

Faaliyet Maliyetleri Tablosu

EKONOMİK KOD	2019 BÜTÇE	2019 HARCAMA	2020 BÜTÇE	2021 TAHMİN	2022 TAHMİN
<i>Personel Giderleri</i>					
<i>Sosyal Güvenlik Kurumuna Devlet Primi Giderleri</i>					
<i>Mal ve Hizmet Alım Giderleri</i>					
<i>Faiz Giderleri</i>					
<i>Cari Transferler</i>					
<i>Sermaye Giderleri</i>			300.000	300.000	300.000
<i>Sermaye Transferleri</i>					
<i>Borç Verme</i>					
BÜTÇE İÇİ TOPLAM KAYNAK			300.000	300.000	300.000
<i>Döner Sermaye</i>					
<i>Özel Hesap</i>					
<i>Diğer Bütçe Dışı Kaynak</i>					
BÜTÇE DIŞI TOPLAM KAYNAK					
FAALİYET MALİYETİ TOPLAMI			300.000	300.000	300.000

İdare Adı	ORDU ÜNİVERSİTESİ
Program Adı	YÖNETİM VE DESTEK PROGRAMI
Alt Program Adı	ÜST YÖNETİM, İDARİ VE MALİ HİZMETLER
Alt Program Hedefi	
Faaliyet Adı	Genel Destek Hizmetleri
Açıklama	İdarelerin tüm programlarına hizmet eder nitelikte olan temizlik, güvenlik, aydınlatma, ısıtma, onarım, taşıma ve benzeri mal ve hizmetlerin temini; fiziki çalışma ortamlarının düzenlenmesi, genel evrak ve arşiv hizmetlerinin yürütülmesi, sivil savunma ve seferberlik hizmetlerinin planlanması ve yürütülmesi gibi iş, işlem ve süreçlere yönelik giderleri bu faaliyet altında izlenecektir.

Faaliyet Maliyetleri Tablosu

EKONOMİK KOD	2019 BÜTÇE	2019 HARCAMA	2020 BÜTÇE	2021 TAHMİN	2022 TAHMİN
<i>Personel Giderleri</i>	6.491.000	4.279.732	7.175.000	7.717.000	8.219.000
<i>Sosyal Güvenlik Kurumuna Devlet Primi Giderleri</i>	1.005.000	641.458	1.113.000	1.199.000	1.275.000
<i>Mal ve Hizmet Alım Giderleri</i>	339.500	530.469	368.000	393.000	414.000
<i>Faiz Giderleri</i>					
<i>Cari Transferler</i>	650.000		719.000	771.000	813.000
<i>Sermaye Giderleri</i>					
<i>Sermaye Transferleri</i>					
<i>Borç Verme</i>					
BÜTÇE İÇİ TOPLAM KAYNAK	8.485.500	5.451.659	9.375.000	10.080.000	10.721.000
<i>Döner Sermaye</i>					
<i>Özel Hesap</i>					
<i>Diğer Bütçe Dışı Kaynak</i>					
BÜTÇE DIŞI TOPLAM KAYNAK					
FAALİYET MALİYETİ TOPLAMI	8.485.500	5.451.659	9.375.000	10.080.000	10.721.000

İdare Adı	ORDU ÜNİVERSİTESİ
Program Adı	YÖNETİM VE DESTEK PROGRAMI
Alt Program Adı	ÜST YÖNETİM, İDARİ VE MALİ HİZMETLER
Alt Program Hedefi	
Faaliyet Adı	İnşaat ve Yapı İşlerinin Yürütülmesi
Açıklama	Hazine adına kayıtlı olup idarelere tahsis edilen veya idareler adına kayıtlı olan taşınmazlara ilişkin her türlü yapım, kiralama, satım, işletme, bakım onarım ve benzeri iş, işlem ve süreçlerin yürütülmesine yönelik giderler bu faaliyet altında izlenecektir.

Faaliyet Maliyetleri Tablosu

EKONOMİK KOD	2019 BÜTÇE	2019 HARCAMA	2020 BÜTÇE	2021 TAHMİN	2022 TAHMİN
<i>Personel Giderleri</i>	1.758.000	1.364.870	1.967.000	2.113.000	2.253.000
<i>Sosyal Güvenlik Kurumuna Devlet Primi Giderleri</i>	305.000	232.228	344.000	369.000	393.000
<i>Mal ve Hizmet Alım Giderleri</i>	99.500	54.244	110.000	118.000	124.000
<i>Faiz Giderleri</i>					
<i>Cari Transferler</i>					
<i>Sermaye Giderleri</i>					
<i>Sermaye Transferleri</i>					
<i>Borç Verme</i>					
BÜTÇE İÇİ TOPLAM KAYNAK	2.162.500	1.651.342	2.421.000	2.600.000	2.770.000
<i>Döner Sermaye</i>					
<i>Özel Hesap</i>					
<i>Diğer Bütçe Dışı Kaynak</i>					
BÜTÇE DIŞI TOPLAM KAYNAK					
FAALİYET MALİYETİ TOPLAMI	2.162.500	1.651.342	2.421.000	2.600.000	2.770.000

İdare Adı	ORDU ÜNİVERSİTESİ
Program Adı	YÖNETİM VE DESTEK PROGRAMI
Alt Program Adı	ÜST YÖNETİM, İDARİ VE MALİ HİZMETLER
Alt Program Hedefi	
Faaliyet Adı	İnsan Kaynakları Yönetimine İlişkin Faaliyetler
Açıklama	İdarelerin personel planlamasının yapılması; personel atama, nakil, terfi, emeklilik ve benzeri özlük işlemlerinin yürütülmesi; insan kaynağı kapasitesinin artırılmasına yönelik eğitimlerin planlanması ve düzenlenmesi gibi iş, işlem ve süreçlere yönelik giderleri bu faaliyet altında izlenecektir.

Faaliyet Maliyetleri Tablosu

EKONOMİK KOD	2019 BÜTÇE	2019 HARCAMA	2020 BÜTÇE	2021 TAHMİN	2022 TAHMİN
<i>Personel Giderleri</i>	845.000	539.916	943.000	1.014.000	1.079.000
<i>Sosyal Güvenlik Kurumuna Devlet Primi Giderleri</i>	134.000	87.270	150.000	161.000	172.000
<i>Mal ve Hizmet Alım Giderleri</i>	6.000	400	6.000	6.000	6.000
<i>Faiz Giderleri</i>					
<i>Cari Transferler</i>	2.554.000	2.261.297	2.776.000	2.976.000	3.137.000
<i>Sermaye Giderleri</i>					
<i>Sermaye Transferleri</i>					
<i>Borç Verme</i>					
BÜTÇE İÇİ TOPLAM KAYNAK	3.539.000	2.888.883	3.875.000	4.157.000	4.394.000
<i>Döner Sermaye</i>					
<i>Özel Hesap</i>					
<i>Diğer Bütçe Dışı Kaynak</i>					
BÜTÇE DIŞI TOPLAM KAYNAK					
FAALİYET MALİYETİ TOPLAMI	3.539.000	2.888.883	3.875.000	4.157.000	4.394.000

İdare Adı	ORDU ÜNİVERSİTESİ
Program Adı	YÖNETİM VE DESTEK PROGRAMI
Alt Program Adı	ÜST YÖNETİM, İDARİ VE MALİ HİZMETLER
Alt Program Hedefi	
Faaliyet Adı	Özel Kalem Hizmetleri
Açıklama	Üst yönetimin çalışma programının düzenlenmesi ile resmi ve özel yazışmalar, protokol, tören, ziyaret, davet, karşılama, ağırlama gibi hizmetlerin yürütülmesi amacıyla gerçekleştirilen iş, işlem ve süreçlere yönelik giderler bu faaliyet altında izlenecektir.

Faaliyet Maliyetleri Tablosu

EKONOMİK KOD	2019 BÜTÇE	2019 HARCAMA	2020 BÜTÇE	2021 TAHMİN	2022 TAHMİN
<i>Personel Giderleri</i>					
<i>Sosyal Güvenlik Kurumuna Devlet Primi Giderleri</i>					
<i>Mal ve Hizmet Alım Giderleri</i>	27.000	12.098	28.000	29.000	30.000
<i>Faiz Giderleri</i>					
<i>Cari Transferler</i>					
<i>Sermaye Giderleri</i>					
<i>Sermaye Transferleri</i>					
<i>Borç Verme</i>					
BÜTÇE İÇİ TOPLAM KAYNAK	27.000	12.098	28.000	29.000	30.000
<i>Döner Sermaye</i>					
<i>Özel Hesap</i>					
<i>Diğer Bütçe Dışı Kaynak</i>					
BÜTÇE DIŞI TOPLAM KAYNAK					
FAALİYET MALİYETİ TOPLAMI	27.000	12.098	28.000	29.000	30.000

İdare Adı	ORDU ÜNİVERSİTESİ
Program Adı	YÖNETİM VE DESTEK PROGRAMI
Alt Program Adı	ÜST YÖNETİM, İDARİ VE MALİ HİZMETLER
Alt Program Hedefi	
Faaliyet Adı	Strateji Geliştirme ve Mali Hizmetler
Açıklama	İdareler tarafından yürütülen ve idarelerin tüm programlarına hizmet eder nitelikte olan mali yönetim ve kontrole ilişkin iş, işlem ve süreçlere yönelik giderler bu faaliyet altında izlenecektir

Faaliyet Maliyetleri Tablosu

EKONOMİK KOD	2019 BÜTÇE	2019 HARCAMA	2020 BÜTÇE	2021 TAHMİN	2022 TAHMİN
<i>Personel Giderleri</i>	810.000	540.554	905.000	972.000	1.034.000
<i>Sosyal Güvenlik Kurumuna Devlet Primi Giderleri</i>	136.000	89.260	152.000	165.000	175.000
<i>Mal ve Hizmet Alım Giderleri</i>	8.000	3.440	9.000	10.000	10.000
<i>Faiz Giderleri</i>					
<i>Cari Transferler</i>					
<i>Sermaye Giderleri</i>					
<i>Sermaye Transferleri</i>					
<i>Borç Verme</i>					
BÜTÇE İÇİ TOPLAM KAYNAK	954.000	633.254	1.066.000	1.147.000	1.219.000
<i>Döner Sermaye</i>					
<i>Özel Hesap</i>					
<i>Diğer Bütçe Dışı Kaynak</i>					
BÜTÇE DIŞI TOPLAM KAYNAK					
FAALİYET MALİYETİ TOPLAMI	954.000	633.254	1.066.000	1.147.000	1.219.000

D. İDARENİN TOPLAM KAYNAK İHTİYACI

Üniversitemizin performans programlarına ilişkin kaynak ihtiyacının program, alt program ve faaliyetler itibariyle dağılımı “Faaliyetler Düzeyinde İdare Performans Programı Maliyetleri” tablosunda gösterilmiştir.

Tablo 10: Faaliyetler Düzeyinde Performans Programı Maliyeti

PROGRAM SINIFLANDIRMASI	2020			2021			2022		
	BÜTÇE İÇİ	BÜTÇE DIŞI	TOPLAM	BÜTÇE İÇİ	BÜTÇE DIŞI	TOPLAM	BÜTÇE İÇİ	BÜTÇE DIŞI	TOPLAM
ARAŞTIRMA, GELİŞTİRME VE YENİLİK	418.000	0	418.000	435.000	0	435.000	460.000	0	460.000
YÜKSEKÖĞRETİMDE BİLİMSEL ARAŞTIRMA VE GELİŞTİRME	418.000	0	418.000	435.000	0	435.000	460.000	0	460.000
<i>Yükseköğretim Kurumlarının Bilimsel Araştırma Projeleri</i>	418.000	0	418.000	435.000	0	435.000	460.000	0	460.000
TEDAVİ EDİCİ SAĞLIK	3.299.000	0	3.299.000	3.426.000	0	3.426.000	3.625.000	0	3.625.000
TEDAVİ EDİCİ SAĞLIK	3.299.000	0	3.299.000	3.426.000	0	3.426.000	3.625.000	0	3.625.000
<i>Ağız ve Diş Sağlığı Hizmetleri</i>	1.811.000	0	1.811.000	1.827.000	0	1.827.000	1.923.000	0	1.923.000
<i>Üniversite Genel Hastane Hizmetleri</i>	1.488.000	0	1.488.000	1.599.000	0	1.599.000	1.702.000	0	1.702.000
YÜKSEKÖĞRETİM HİZMETLERİ	137.419.000	0	137.419.000	146.890.000	0	146.890.000	156.215.000	0	156.215.000
ÖN LİSANS EĞİTİMİ, LİSANS EĞİTİMİ VE LİSANSÜSTÜ EĞİTİM	131.537.000	0	131.537.000	140.577.000	0	140.577.000	149.521.000	0	149.521.000
<i>Doktora ve Tıpta Uzmanlık Eğitimi</i>	6.260.000	0	6.260.000	6.729.000	0	6.729.000	7.164.000	0	7.164.000
<i>Yükseköğretim Kurumları Bilgi ve Kültürel Kaynaklarının Geliştirilmesi ve Erişimin Kolaylaştırılması</i>	2.463.000	0	2.463.000	2.520.000	0	2.520.000	2.570.000	0	2.570.000
<i>Yükseköğretim Kurumları Birinci Öğretim</i>	120.243.000	0	120.243.000	128.569.000	0	128.569.000	136.879.000	0	136.879.000

<i>Yükseköğretim Kurumları İkinci Öğretim</i>	2.543.000	0	2.543.000	2.730.000	0	2.730.000	2.877.000	0	2.877.000
<i>Yükseköğretim Kurumları Tezsiz Yüksek Lisans</i>	28.000	0	28.000	29.000	0	29.000	31.000	0	31.000
YÜKSEKÖĞRETİMDE ÖĞRENCİ YAŞAMI	5.882.000	0	5.882.000	6.313.000	0	6.313.000	6.694.000	0	6.694.000
<i>Yükseköğretimde Beslenme Hizmetleri</i>	2.215.000	0	2.215.000	2.374.000	0	2.374.000	2.502.000	0	2.502.000
<i>Yükseköğretimde Kültür ve Spor Hizmetleri</i>	392.000	0	392.000	421.000	0	421.000	445.000	0	445.000
<i>Yükseköğretimde Öğrenci Yaşamına İlişkin Diğer Hizmetler</i>	3.275.000	0	3.275.000	3.518.000	0	3.518.000	3.747.000	0	3.747.000
YÖNETİM VE DESTEK PROGRAMI	18.007.000	0	18.007.000	19.323.000	0	19.323.000	20.506.000	0	20.506.000
TEFTİŞ, DENETİM VE DANIŞMANLIK HİZMETLERİ	522.000	0	522.000	558.000	0	558.000	593.000	0	593.000
<i>Hukuki Danışmanlık ve Muhakemat Hizmetleri</i>	380.000	0	380.000	406.000	0	406.000	430.000	0	430.000
<i>İç Denetim</i>	142.000	0	142.000	152.000	0	152.000	163.000	0	163.000
ÜST YÖNETİM, İDARİ VE MALİ HİZMETLER	17.485.000	0	17.485.000	18.765.000	0	18.765.000	19.913.000	0	19.913.000
<i>Bilgi Teknolojilerine Yönelik Faaliyetler</i>	420.000	0	420.000	452.000	0	452.000	479.000	0	479.000
<i>Engellilerin Erişilebilirliğinin Sağlanması</i>	300.000	0	300.000	300.000	0	300.000	300.000	0	300.000
<i>Genel Destek Hizmetleri</i>	9.375.000	0	9.375.000	10.080.000	0	10.080.000	10.721.000	0	10.721.000
<i>İnşaat ve Yapı İşlerinin Yürütülmesi</i>	2.421.000	0	2.421.000	2.600.000	0	2.600.000	2.770.000	0	2.770.000
<i>İnsan Kaynakları Yönetimine İlişkin Faaliyetler</i>	3.875.000	0	3.875.000	4.157.000	0	4.157.000	4.394.000	0	4.394.000
<i>Özel Kalem Hizmetleri</i>	28.000	0	28.000	29.000	0	29.000	30.000	0	30.000
<i>Strateji Geliştirme ve Mali Hizmetler</i>	1.066.000	0	1.066.000	1.147.000	0	1.147.000	1.219.000	0	1.219.000
GENEL TOPLAM	159.143.000	0	159.143.000	170.074.000	0	170.074.000	180.806.000	0	180.806.000

Tablo 11: Ekonomik Sınıflandırma Düzeyinde İdare Performans Maliyeti

EKONOMİK KOD	2020			2021			2022		
	Hizmet Programları Toplam	Yönetim ve Destek Programı	TOPLAM	Hizmet Programları Toplam	Yönetim ve Destek Programı	TOPLAM	Hizmet Programları Toplam	Yönetim ve Destek Programı	TOPLAM
Personel Giderleri	105.761.000	11.762.000	117.523.000	113.657.000	12.642.000	126.299.000	121.020.000	13.460.000	134.480.000
Sosyal Güvenlik Kurumuna Devlet Primi Gid.	15.809.000	1.887.000	17.696.000	16.988.000	2.031.000	19.019.000	18.090.000	2.162.000	20.252.000
Mal ve Hizmet Alım Giderleri	7.868.000	563.000	8.431.000	8.435.000	603.000	9.038.000	8.894.000	634.000	9.528.000
Faiz Giderleri			0			0			0
Cari Transferler	311.000	3.495.000	3.806.000	333.000	3.747.000	4.080.000	351.000	3.950.000	4.301.000
Sermaye Giderleri	11.387.000	300.000	11.687.000	11.338.000	300.000	11.638.000	11.945.000	300.000	12.245.000
Sermaye Transferleri			0			0			0
Borç Verme			0			0			0
Yedek Ödenekler			0			0			0
BÜTÇE İÇİ TOPLAM KAYNAK	141.136.000	18.007.000	159.143.000	150.751.000	19.323.000	170.074.000	160.300.000	20.506.000	180.806.000
Döner Sermaye			0			0			0
Özel Hesap			0			0			0
Diğer Bütçe Dışı Kaynak			0			0			0
BÜTÇE DIŞI TOPLAM KAYNAK	0	0	0	0	0	0	0	0	0
GENEL TOPLAM	141.136.000	18.007.000	159.143.000	150.751.000	19.323.000	170.074.000	160.300.000	20.506.000	180.806.000

E. DİĞER HUSUSLAR

Faaliyetlerden sorumlu harcama birimlerine ilişkin tablo aşağıda gösterilmiştir.

Tablo 12: Faaliyetlerden Sorumlu Harcama Birimleri

PROGRAM	ALT PROGRAM	FAALİYET	SORUMLU HARCAMA BİRİMİ
ARAŞTIRMA, GELİŞTİRME VE YENİLİK	YÜKSEKÖĞRETİMDE BİLİMSEL ARAŞTIRMA VE GELİŞTİRME	Yükseköğretim Kurumlarının Bilimsel Araştırma Projeleri	Özel Kalem (Rektörlük)
TEDAVİ EDİCİ SAĞLIK	TEDAVİ EDİCİ SAĞLIK	Ağız ve Diş Sağlığı Hizmetleri	Diş Hekimliği Fakültesi
		Üniversite Genel Hastane Hizmetleri	Uygulama ve Araştırma Hastanesi
YÜKSEKÖĞRETİM HİZMETLERİ	ÖN LİSANS EĞİTİMİ, LİSANS EĞİTİMİ VE LİSANSÜSTÜ EĞİTİM	Doktora ve Tıpta Uzmanlık Eğitimi	Sağlık Bilimleri Enstitüsü, Fen Bilimleri Enstitüsü, Sosyal Bilimler Enstitüsü
		Yükseköğretim Kurumları Bilgi ve Kültürel Kaynaklarının Geliştirilmesi ve Erişimin Kolaylaştırılması	Kütüphane ve Dokümantasyon Daire Başkanlığı
		Yükseköğretim Kurumları Birinci Öğretim	Özel Kalem (Genel Sekreterlik), İdari ve Mali İşler Daire Başkanlığı, Yapı İşleri ve Teknik Daire Başkanlığı, Tıp Fakültesi, Diş Hekimliği Fakültesi, Sağlık Bilimleri Fakültesi, İlahiyat Fakültesi, Fen Edebiyat Fakültesi, Fatsa Deniz Bilimleri Fakültesi, Teknik Bilimler Meslek Yüksekokulu, Ziraat Fakültesi, Mesudiye Meslek Yüksekokulu, Fatsa Meslek Yüksekokulu, Akkuş Meslek Yüksekokulu, Ulubey Meslek Yüksekokulu, İkizce Meslek Yüksekokulu, Güzel Sanatlar Fakültesi, Ünye İktisadi ve İdari Bilimler Fakültesi, Eğitim Fakültesi, Müzik ve Sahne Sanatları Fakültesi, Beden Eğitimi ve Spor Yüksekokulu, Ünye Meslek Yüksekokulu,

		Yükseköğretim Kurumları İkinci Öğretim	Özel Kalem (Genel Sekreterlik), İdari ve Mali İşler Daire Başkanlığı, Strateji Geliştirme Daire Başkanlığı, Personel Daire Başkanlığı, Yapı İşleri ve Teknik Daire Başkanlığı, Hukuk Müşavirliği, Sağlık, Kültür ve Spor Daire Bşk. lığı, Kütüphane ve Dok. Daire Başkanlığı, Bilgi İşlem Daire Başkanlığı, Öğrenci İşleri Daire Başkanlığı, Fen Edebiyat Fakültesi, Teknik Bilimler Meslek Yüksekokulu, Fatsa Meslek Yüksekokulu, Ünye İktisadi ve İdari Bilimler Fakültesi, Müzik ve Sahne Sanatları Fakültesi, Güzel Sanatlar Fakültesi, Beden Eğitimi ve Spor Yüksekokulu, Ünye Meslek Yüksekokulu, Sosyal Bilimler Meslek Yüksekokulu
		Yükseköğretim Kurumları Tezsiz Yüksek Lisans	Sosyal Bilimler Enstitüsü
	YÜKSEKÖĞRETİMDE ÖĞRENCİ YAŞAMI	Yükseköğretimde Beslenme Hizmetleri	Sağlık, Kültür ve Spor Daire Başkanlığı
		Yükseköğretimde Kültür ve Spor Hizmetleri	Sağlık, Kültür ve Spor Daire Başkanlığı
Yükseköğretimde Öğrenci Yaşamına İlişkin Diğer Hizmetler		Sağlık, Kültür ve Spor Daire Başkanlığı, Öğrenci İşleri Daire Başkanlığı	
YÖNETİM VE DESTEK PROGRAMI	TEFTİŞ, DENETİM VE DANIŞMANLIK HİZMETLERİ	Hukuki Danışmanlık ve Muhakemat Hizmetleri	Hukuk Müşavirliği
		İç Denetim	Özel Kalem (Rektörlük)
	ÜST YÖNETİM, İDARİ VE MALİ HİZMETLER	Bilgi Teknolojilerine Yönelik Faaliyetler	Bilgi İşlem Daire Başkanlığı
		Engellilerin Erişilebilirliğinin Sağlanması	Yapı İşleri ve Teknik Daire Başkanlığı
		Genel Destek Hizmetleri	Özel Kalem (Genel Sekreterlik), İdari ve Mali İşler Daire Başkanlığı,
		İnsan Kaynakları Yönetimine İlişkin Faaliyetler	Personel Daire Başkanlığı
		İnşaat ve Yapı İşlerinin Yürütülmesi	Yapı İşleri ve Teknik Daire Başkanlığı
		Özel Kalem Hizmetleri	Özel Kalem (Rektörlük)
	Strateji Geliştirme ve Mali Hizmetler	Strateji Geliştirme Daire Başkanlığı,	

Tablo 13: Performans Göstergelerinin İzlenmesinden Sorumlu Birimler

PROGRAM	ALT PROGRAM	PERFORMANS GÖSTERGELERİ.	SORUMLU BİRİM
ARAŞTIRMA, GELİŞTİRME VE YENİLİK	ARAŞTIRMA ALTYAPILARI	Araştırma altyapısı projesi tamamlanma oranı	Özel Kalem (Rektörlük)
	YÜKSEKÖĞRETİMDE BİLİMSEL ARAŞTIRMA VE GELİŞTİRME	Ar-ge'ye harcanan bütçenin toplam bütçeye oranı	Özel Kalem (Rektörlük)
		Ar-ge sonucu ortaya çıkan ürünlere ilişkin alınan patent sayısı	Özel Kalem (Rektörlük)
		Ar-ge sonucu ticarileştirilen ürün sayısı	Özel Kalem (Rektörlük)
		Araştırma merkezleri gelir miktarı	Özel Kalem (Rektörlük)
		Araştırma merkezlerinin sanayi ile yaptığı proje sayısı	Özel Kalem (Rektörlük)
		BAP kapsamında desteklenen araştırma projeleri sayısı	Özel Kalem (Rektörlük)
		Öğretim elemanı başına düşen ar-ge proje sayısı	Özel Kalem (Rektörlük)
		Patent, faydalı model ve endüstriyel tasarım başvuru sayısı	Özel Kalem (Rektörlük)
		Ulusal ve uluslararası kuruluşlar tarafından desteklenen ar-ge projesi sayısı	Özel Kalem (Rektörlük)
		Uluslararası endekslerde yer alan bilimsel yayın sayısı	Özel Kalem (Rektörlük)
HAYAT BOYU ÖĞRENME	YÜKSEKÖĞRETİM KURUMLARI SÜREKLİ EĞİTİM FAALİYETLERİ	Dezavantajlı gruplara yönelik sosyal entegrasyon ve kapsayıcılığa ilişkin yapılan faaliyet sayısı	Özel Kalem (Rektörlük)
		Eğitim programlarına başvuran kişi sayısı	Özel Kalem (Rektörlük)
		Mezunlara yönelik gerçekleştirilen faaliyet sayısı	Özel Kalem (Rektörlük)
		Sürekli Eğitim Merkezi ve Dil Merkezi tarafından mesleki eğitime yönelik verilen sertifika sayısı	Özel Kalem (Rektörlük)
		Tamamlanan sosyal sorumluluk projeleri sayısı	Özel Kalem (Rektörlük)
		Üniversitenin çevrecilik alanlarında aldığı ödül sayısı	Özel Kalem (Rektörlük)

TEDAVİ EDİCİ SAĞLIK	TEDAVİ EDİCİ SAĞLIK	Ameliyat sayısı	Diş Hekimliği Fakültesi
		Üniversite hastaneleri nitelikli yatak oranı	Diş Hekimliği Fakültesi
		Üniversite hastaneleri yatak doluluk oranı	Diş Hekimliği Fakültesi
		Yatan hasta sayısı	Diş Hekimliği Fakültesi
YÜKSEKÖĞRETİM HİZMETLERİ	ÖĞRETİM ELEMANLARININ MESLEKİ GELİŞİMİ	SCI, SCI-Expanded, SSCI ve AHCI kapsamındaki dergilerde öğretim elemanı başına düşen yayın sayısı	Personel Daire Başkanlığı
		Araştırma bursundan yararlanan öğrenci sayısı	Personel Daire Başkanlığı
		YÖK tarafından öncelikli alanlarında sağlanan burslardan yararlanan doktora öğrenci sayısı	Personel Daire Başkanlığı
		YÖK tarafından sağlanan yurt dışında yabancı dil yeterliliklerinin artırılmasına yönelik burslardan yararlanan sayısı	Personel Daire Başkanlığı
		Yükseköğretim Kurulu, Türkiye Bilimler Akademisi ve TÜBİTAK bilim, teşvik ve sanat ödülleri sayısı	Personel Daire Başkanlığı
	ÖN LİSANS EĞİTİMİ, LİSANS EĞİTİMİ VE LİSANSÜSTÜ EĞİTİM	Doktora eğitimini tamamlayanların sayısı	Öğrenci İşleri Daire Başkanlığı
		Eğitim bilimleri kontenjan doluluk oranı	Öğrenci İşleri Daire Başkanlığı
		Eğitimin program süresinde bitirilme oranı	Öğrenci İşleri Daire Başkanlığı
		Fen bilimleri kontenjan doluluk oranı	Öğrenci İşleri Daire Başkanlığı
		Kütüphanede bulunan basılı ve elektronik kaynak sayısı	Kütüphane ve Dok. Daire Başkanlığı
		Kütüphanede bulunan öğrenci başına düşen basılı ve elektronik kaynak sayısı	Kütüphane ve Dok. Daire Başkanlığı
		Kütüphaneden yararlanan kişi sayısı	Kütüphane ve Dok. Daire Başkanlığı
		Lisansüstü öğrencilerin toplam öğrenciler içindeki payı	Öğrenci İşleri Daire Başkanlığı
		Öğrenci başına düşen eğitim alanı	Öğrenci İşleri Daire Başkanlığı
		Öğrenci başına düşen kapalı alan	Yapı İşleri ve Teknik Daire Başkanlığı

		Öğrenci değişim programlarından yararlanan öğrencilerin oranı	Özel Kalem (Rektörlük)
		Öğretim üyesi başına düşen öğrenci sayısı	Öğrenci İşleri Daire Başkanlığı
		Sağlık bilimleri kontenjan doluluk oranı	Öğrenci İşleri Daire Başkanlığı
		Sosyal bilimler kontenjan doluluk oranı	Öğrenci İşleri Daire Başkanlığı
		Teknokent veya Teknoloji Transfer Ofisi (TTO) projelerine katılan öğrenci sayısı	Özel Kalem (Rektörlük)
		Uluslararası kuruluşlarla ortak uygulanan eğitim programı sayısı	Özel Kalem (Rektörlük)
		Yabancı dilde eğitim veren program sayısı	Öğrenci İşleri Daire Başkanlığı
		Yabancı uyruklu akademisyen sayısı	Personel Daire Başkanlığı
		Yabancı uyruklu öğrenci sayısı	Öğrenci İşleri Daire Başkanlığı
		Yan dal ve çift ana dal programından mezun olanların toplam mezun sayısına oranı	Öğrenci İşleri Daire Başkanlığı
	YÜKSEKÖĞRETİMDE ÖĞRENCİ YAŞAMI	Barınma hizmetlerinden yararlanan öğrenci sayısı	Sağlık, Kültür ve Spor Daire Başkanlığı
		Beslenme hizmetlerinden yararlanan öğrenci sayısı	Sağlık, Kültür ve Spor Daire Başkanlığı
		Öğrenci başına düşen sosyal donatı alanı	Sağlık, Kültür ve Spor Daire Başkanlığı
		Öğrenci kulüp ve topluluk sayısı	Sağlık, Kültür ve Spor Daire Başkanlığı
		Sosyal, kültürel ve sportif faaliyet sayısı	Sağlık, Kültür ve Spor Daire Başkanlığı
		Yükseköğretimde öğrenci başına barınma harcaması	Sağlık, Kültür ve Spor Daire Başkanlığı
		Yükseköğretimde öğrenci başına beslenme harcaması	Sağlık, Kültür ve Spor Daire Başkanlığı
		Yükseköğretimde öğrenci yaşamından memnuniyet oranı	Sağlık, Kültür ve Spor Daire Başkanlığı
		Yükseköğretimde öğrencilere sunulan sağlık hizmetinden yararlanan öğrenci sayısının toplam öğrenci sayısına oranı	Sağlık, Kültür ve Spor Daire Başkanlığı



ORDU
ÜNİVERSİTESİ

