



ORDU
ÜNİVERSİTESİ

2021 YILI
PERFORMANS PROGRAMI



İÇİNDEKİLER

I. GENEL BİLGİLER	3
A. Yetki, Görev ve Sorumluluklar	5
B. Teşkilat Yapısı	7
C. Fiziksel Kaynaklar	9
D. İnsan Kaynaklar	12
E. Diğer Hususlar	13
II. PERFORMANS BİLGİLERİ	14
A. Temel Politika ve Öncelikler	14
B. Amaç ve Hedefler	14
C. Ordu Üniversitesi Performans Bilgisi	16
D. Faaliyet Maliyetleri Tablosu	39
E. Ordu Üniversitesi Toplam Kaynak İhtiyacı	63
III. EKLER	66
A. Faaliyetlerden Sorumlu Harcama Birimleri	66
B. Performans Göstergelerinin İzlenmesi ve Takibinden Sorumlu Birimler	68

TABLolar LİSTESİ

Tablo 1: Açık ve Kapalı Hizmet Alanları	9
Tablo 2: Taşınmazların Mülkiyet Durumu	10
Tablo 3: Eğitim Alanlarının Dağılımı	10
Tablo 4: Araştırma Kaynakları	11
Tablo 5: İdari Kadroların Unvan ve Sınıflar İtibariyle Dağılımı	12
Tablo 6: Akademik Kadroların Unvanlar İtibariyle Dağılımı	13
Tablo 7: Eğitim-Öğretim Yılına Göre Öğrenci Dağılımı	13
Tablo 8: Alt Program Hedefleri ve Stratejik Plan İlişkisi	15
Tablo 9: Faaliyetler Düzeyinde Performans Programı Maliyeti	63
Tablo 10: Ekonomik Sınıflandırma Düzeyinde Performans Programı Maliyeti	65

ÜST YÖNETİCİ SUNUŞU

Mali yönetim ve kontrol sistemimizde çok büyük değişiklikleri öngören ve 2003 tarihinde kabul edilen 5018 sayılı Kamu Mali Yönetimi ve Kontrol Kanunu ile; kamu idarelerine tahsis edilen kaynakların etkili, ekonomik ve verimli kullanılması, elde edilen çıktı ve sonuçların ise devletin üst politika belgelerinde yer alan amaç ve hedeflerle ilişkisinin kurulabilmesi hedeflenmiş olup mali saydamlık ve hesap verebilirlik ilkeleri çerçevesinde performans esaslı bütçe sistemi benimsenmiştir. Söz konusu bütçe sistemiyle, plan ve programlarla belirlenen amaç, hedef ve öncelikler ile bütçelerde tahsis edilen kaynakların kullanımı sonucunda elde edilen çıktı ve sonuçların ilişkilendirilmesi; sonuç odaklı bir mali yönetim anlayışının geliştirilmesi, böylece mali saydamlık ve hesap verebilirliğin güçlendirilmesi amaçlanmıştır.

Performans esaslı bütçe sisteminin temel unsurları olarak stratejik plan, performans programı ve faaliyet raporları öngörülmüş, sistem 2008 yılından itibaren genel yönetim kapsamındaki kamu idarelerinde uygulanmaya başlanmıştır. Bu kapsamda kamu idarelerince üst politika belgelerinde belirlenen hedef ve öncelikler ile uyumlu olarak beş yıllık stratejik planlar, stratejik planlar ile bütçeler arasında bağ kuran yıllık performans programları hazırlanmakta, kamuoyu ile paylaşılmakta ve uygulama sonuçları her yıl faaliyet raporları ile açıklanmaktadır.

Hazırlanan performans programları; kamu idarelerinin yürüteceği faaliyet ve projeler, sorumlu oldukları program ve alt programlar ve bunların performans bilgilerini içermekte olup devletin üst politika belgeleri ve kamu idarelerinin stratejik planları arasında sistematik olarak organik bir bağın kurulmasını sağlamaktadır.

Bu hususlar çerçevesinde 5018 sayılı Kamu Mali Yönetimi ve Kontrol Kanununun 9'uncu maddesi gereğince, ülkemizin orta ve uzun vadeli temel politika belgelerini dikkate alarak Üniversitemizin 2020-2024 Stratejik Planında yer alan misyon, vizyon ve stratejik amaçlarına uygun şekilde hazırlanmış olan 2021 Yılı Performans Programı siz değerli kamuoyunun ve paydaşlarımızın bilgisine sunulmuştur.

2021 Yılı Performans Programının hazırlık sürecinde başta Strateji Geliştirme Daire Başkanlığı olmak üzere emeği geçen tüm mesai arkadaşlarıma teşekkür ederim.

Prof. Dr. Ali AKDOĞAN
Rektör

I- GENEL BİLGİLER

Ordu Üniversitesi, 17 Mart 2006 tarih ve 26111 sayılı Resmî Gazete 'de yayımlanarak yürürlüğe giren 5467 sayılı Kanun ile kurulmuştur. Bu kanunla Ordu Üniversitesi

1. On dokuz Mayıs Üniversitesine bağlı;

- ❖ Ünye İktisadi İdari Bilimler Fakültesi,
- ❖ Fatsa Deniz Bilimleri Fakültesi,
- ❖ Fen-Edebiyat Fakültesi,
- ❖ Sağlık Yüksekokulu,
- ❖ Ünye Meslek Yüksekokulu ve
- ❖ Mesudiye Meslek Yüksekokulları ile

2. Karadeniz Teknik Üniversitesine bağlı;

- ❖ Ziraat Fakültesi ve
- ❖ Meslek Yüksekokulunun (2012 yılında Teknik Bilimler MYO olmuştur.)

bir araya getirilmesi ile kurulmuştur.

Ayrıca kuruluşundan günümüze kadar çıkarılan çeşitli KHK ve YÖK kararları ile mevcut okullara aşağıdaki okullarda eklenmiştir.

- ❖ Tıp Fakültesi,
- ❖ Güzel Sanatlar Fakültesi,
- ❖ Müzik ve Sahne Sanatları Fakültesi,
- ❖ Diş Hekimliği Fakültesi,
- ❖ İlahiyat Fakültesi,
- ❖ Turizm Fakültesi,
- ❖ Sağlık Bilimleri Fakültesi (Sağlık Yüksekokulu kapatılarak yerine açılmıştır.)
- ❖ Eğitim Fakültesi,
- ❖ Fen Bilimleri Enstitüsü,
- ❖ Sosyal Bilimleri Enstitüsü,
- ❖ Sağlık Bilimleri Enstitüsü,
- ❖ Devlet Konservatuvarı (2012 yılında kapanmıştır.)
- ❖ Beden Eğitimi ve Spor Yüksekokulu,
- ❖ Yabancı Diller Yüksekokulu,
- ❖ Fatsa Meslek Yüksekokulu,
- ❖ Ulubey Meslek Yüksekokulu,
- ❖ Akkuş Meslek Yüksekokulu,
- ❖ Teknik Bilimler Meslek Yüksekokulu,
- ❖ Sosyal Bilimler Meslek Yüksekokulu,
- ❖ İkizce Meslek Yüksekokulu,
- ❖ Gököy Meslek Yüksekokulu,
- ❖ Aybastı Meslek Yüksekokulu,

Ordu Üniversitesi, bilim, teknoloji ve yeni buluşlara katkı sağlamaya ve yeniliğe dayalı rekabet gücünün yükseltilmesine yönelik alanlarda araştırmalar yapılmasını teşvik eden evrensel düşünen bölgesel düzeyde konumlanmış yeni nesil bir üniversitedir.

Konumu itibariyle bölgenin eğitim, sosyal ve bölgesel kalkınma odaklı birçok alanda ihtiyaçlarını analiz ederek bir üniversiteden beklenen, eğitim, araştırma ve girişimcilik işlevlerinin her birinde kendini gerçekleştiren ve geliştiren bir üniversitedir. Ağırlıklı olarak EĞİTİM ve ARAŞTIRMA odaklı kendini konumlandırmıştır ve bu alanda farklılaşmayı öngörmektedir.

Kuruluşundan itibaren eğitim faaliyetlerine, bilim ve araştırmaya ayrı bir önem vermektedir. Ordu Üniversitesi, alanında yetkin, nitelikli ve bilgi çağının gerekliliklerinin farkında olan akademik ve idari personeli ile nitelikli ve donanımlı insan kaynağını yetiştirmeyi, geliştirmeyi ve Endüstri 4.0 bakış açısıyla akıllı sanayinin ihtiyaçlarını karşılayabilecek eğitimler düzenleyerek personelinin yetkinlik düzeyini artırmayı amaçlamaktadır. Kuruluşundan bu yana özellikle istihdam alanı yüksek olan program ve bölüm sayılarındaki belirgin artış ve bu alanlarda yetenekli akademik personelin istihdamı, ağırlıklı olarak eğitim odaklı bir üniversite olduğunu gösteren kanıtlardır.

Toplumun temel değerlerini koruyan, toplumsal yararı ön planda tutan, toplumsal sorunlara duyarlı, uluslararası nitelikte öğrenci ve öğretim elemanı yapısına sahip, paydaşların ihtiyaçlarını hızlı, kaliteli ve etkili bir şekilde karşılayan öncü bir bilim merkezi olmayı amaçlamaktadır.

Üniversite, akademik faaliyetlerinde yeni teknolojiler, yeni ürünler, yeni iş modellerinin geliştirilmesini, küresel sorunlara çözüm sunulmasını ve sosyal fayda üretilmesini kararlılıkla desteklemektedir. Bu bütünlük süreçlerin tamamı eğitim ile iç içe örülerek tasarlanmakta ve öğrencilerin bu süreçlerin önemli birer paydaşı olması hedeflenmektedir.

Eğitim, araştırma ve geliştirmeyi hedefleyen bir üniversite olarak, özellikle lisansüstü eğitim, ulusal-uluslararası akademik yayınlar, inovasyon ve patent girişimleri gibi ülkemizin gelişimine katkı sağlayan çalışmaların olabildiğince artırılması amaçlamaktadır. Ayrıca olmazsa olmazlarımızdan olan Kamu-Üniversite-Sanayi İşbirliğini (KÜSİ), uluslararası ortaklıklar kapsamındaki çalışmaları, öğrenci ve çalışanlarımızın memnuniyetini artırarak, kurumsal aidiyetin ve kurumsal gelişimin sürekliliğini sağlamak amaçlanmaktadır.

Üniversitemiz bünyesinde kurulan uzaktan eğitim merkezi, geliştirdiği sınav sistemi ile tüm birimlerimizin sınavlarını yapacak yetkinliğe ulaşmıştır. Uzaktan Eğitim Merkezi, önümüzdeki süreçte kendi bünyesinde ön lisans ve yüksek lisans düzeyinde uzaktan eğitim programları gerçekleştirmeyi planlamaktadır.

Merkezi Araştırma Laboratuvarı sahip olduğu cihazlar ve araştırma altyapısı ile hem üniversitemizin hem de komşu üniversitelerin araştırmalarına destek sağlamaktadır.

A. YETKİ, GÖREV VE SORUMLULUKLAR:

Üniversitelerin yetki, görev ve sorumlulukları Anayasa'nın 130'uncu maddesi, 2547 sayılı Yükseköğretim Kanunu'nun 12'nci maddesi ve diğer ilgili Kanun ve Kanun Hükmünde Kararnamelerde belirtilmiştir.

2547 sayılı Kanun'un 12'nci maddesinde Yükseköğretim Kurumlarının görevleri şu şekilde sıralanmıştır.

- ❖ Çağdaş uygarlık ve eğitim-öğretim esaslarına dayanan bir düzen içinde, toplumun ihtiyaçları ve kalkınma planları ilke ve hedeflerine uygun ve ortaöğretime dayalı çeşitli düzeylerde eğitim-öğretim, bilimsel araştırma, yayım ve danışmanlık yapmak,
- ❖ Kendi ihtisas gücü ve maddi kaynaklarını rasyonel, verimli ve ekonomik şekilde kullanarak, milli eğitim politikası ve kalkınma planları ilke ve hedefleri ile Yükseköğretim Kurulu tarafından yapılan plan ve programlar doğrultusunda, ülkenin ihtiyacı olan dallarda ve sayıda insan gücü yetiştirmek,
- ❖ Türk toplumunun yaşam düzeyini yükseltici ve kamuoyunu aydınlatıcı bilim verilerini söz, yazı ve diğer araçlarla yaymak,
- ❖ Örgün, yaygın, sürekli ve açık eğitim yoluyla toplumun özellikle sanayileşme ve tarımda modernleşme alanlarında eğitilmesini sağlamak,
- ❖ Ülkenin bilimsel, kültürel, sosyal ve ekonomik yönlerden ilerlemesini ve gelişmesini ilgilendiren sorunlarını, diğer kuruluşlarla iş birliği yaparak, kamu kuruluşlarına önerilerde bulunmak suretiyle öğretim ve araştırma konusu yapmak, sonuçlarını toplumun yararına sunmak ve kamu kuruluşlarınca istenecek inceleme ve araştırmaları sonuçlandırarak düşüncelerini ve önerilerini bildirmek,
- ❖ Eğitim-öğretim ve seferberliği içinde, örgün, yaygın, sürekli ve açık eğitim hizmetini üstlenen kurumlara katkıda bulunacak önlemleri almak,
- ❖ Yörelerindeki tarım ve sanayinin gelişmesine ve ihtiyaçlarına uygun meslek elemanlarının yetişmesine ve bilgilerinin gelişmesine katkıda bulunmak, sanayi, tarım ve sağlık hizmetleri ile diğer hizmetlerde modernleşmeyi, üretimde artışı sağlayacak çalışma ve programlar yapmak, uygulamak ve yapılanlara katılmak, bununla ilgili kurumlarla iş birliği yapmak ve çevre sorunlarına çözüm getirici önerilerde bulunmak,
- ❖ Eğitim teknolojisini üretmek, geliştirmek, kullanmak, yaygınlaştırmak,
- ❖ Yükseköğretimin uygulamalı yapılmasına ait eğitim-öğretim esaslarını geliştirmek, döner sermaye işletmelerini kurmak, verimli çalıştırmak ve bu faaliyetlerin geliştirilmesine ilişkin gerekli düzenlemeleri yapmaktır."

Rektör:

Rektör, üniversitenin ve bağlı birimlerinin öğretim kapasitesinin rasyonel bir şekilde kullanılmasında ve geliştirilmesinde, öğrencilere gerekli sosyal hizmetlerin sağlanmasında, gerektiği zaman güvenlik önlemlerinin alınmasında, eğitim-öğretim, bilimsel araştırma ve yayın faaliyetlerinin devlet kalkınma planı ilke ve hedefleri doğrultusunda planlanıp yürütülmesinde, bilimsel ve idari gözetim ve denetimin yapılmasında ve bu görevlerin alt birimlere aktarılmasında, takip ve kontrol edilmesinde ve sonuçlarının alınmasında birinci derecede yetkili ve sorumludur.

Yetki, görev ve sorumlulukları:

- ❖ Üniversite kurullarına başkanlık etmek; yükseköğretim üst kuruluşlarının kararlarını uygulamak, üniversite kurullarının önerilerini inceleyerek karara bağlamak ve üniversiteye bağlı kuruluşlar arasında düzenli çalışmayı sağlamak,
- ❖ Her eğitim-öğretim yılı sonunda ve gerektiğinde üniversitenin eğitim-öğretim bilimsel araştırma ve yayın faaliyetleri hakkında Üniversitelerarası Kurula bilgi vermek,
- ❖ Üniversitenin yatırım programlarını, bütçesini ve kadro ihtiyaçlarını, bağlı birimlerinin ve üniversite yönetim kurulu ile senatosunun görüş ve önerilerini aldıktan sonra hazırlamak ve Yükseköğretim Kuruluna sunmak,
- ❖ Gerekli gördüğü hallerde üniversiteyi oluşturan kuruluş ve birimlerde görevli öğretim elemanlarının ve diğer personelin görev yerlerini değiştirmek/yeni görevler vermek,
- ❖ Üniversitenin birimleri ve her düzeydeki personeli üzerinde genel gözetim ve denetim görevini sürdürmek,
- ❖ Kanun ve yönetmeliklerle kendisine verilen diğer görevleri yapmaktır.

Senato:

Senato, rektörün başkanlığında, rektör yardımcıları, dekanlar ve her fakülteden fakülte kurullarınca üç yıl için seçilecek birer öğretim üyesi ile rektörlüğe bağlı enstitü ve yüksekokul müdürlerinden teşekkül eder. Senato, üniversitelerin akademik bir organıdır.

Görevleri:

- ❖ Üniversitenin eğitim-öğretim, bilimsel araştırma ve yayın faaliyetlerinin esasları hakkında karar almak,
- ❖ Üniversitenin bütününe ilgilendiren kanun ve yönetmelik taslaklarını hazırlamak veya görüş bildirmek,
- ❖ Rektörün onayından sonra Resmî Gazete’de yayımlanarak yürürlüğe girecek olan üniversite veya üniversitenin birimleri ile ilgili yönetmelikleri hazırlamak,
- ❖ Üniversitenin yıllık eğitim-öğretim programını ve takvimini inceleyerek karara bağlamak.
- ❖ Bir sınava bağlı olmayan fahri akademik unvanları vermek ve fakülte kurullarının bu konudaki önerilerini karara bağlamak,
- ❖ Fakülte kurulları ile rektörlüğe bağlı enstitü ve yüksekokul kurullarının kararlarına yapılacak itirazları inceleyerek karara bağlamak,
- ❖ Üniversite yönetim kuruluna üye seçmek,
- ❖ Kanun ve yönetmeliklerle kendisine verilen diğer görevleri yapmaktır.

Üniversite Yönetim Kurulu:

Üniversite yönetim kurulu; rektörün başkanlığında dekanlardan, üniversiteye bağlı değişik öğretim birim ve alanlarını temsil edecek şekilde senatoca dört yıl için seçilecek üç profesörden oluşur. Üniversite yönetim kurulu idari faaliyetlerde rektöre yardımcı bir organdır.

Görevleri;

- ❖ Yükseköğretim üst kuruluşları ile senato kararlarının uygulanmasında belirlenen plan ve programlar doğrultusunda rektöre yardım etmek,
- ❖ Faaliyet plan ve programlarının uygulanmasını sağlamak, üniversiteye bağlı birimlerin önerilerini dikkate alarak yatırım programını, bütçe tasarısı taslağını incelemek ve kendi önerileri ile rektörlüğe sunmak,
- ❖ Üniversite yönetimi ile ilgili olarak rektörün getireceği konularda karar almak,
- ❖ Fakülte, enstitü ve yüksekokul yönetim kurullarının kararlarına yapılacak itirazları inceleyerek kesin karara bağlamak,
- ❖ Kanun ve yönetmeliklerle verilen diğer görevleri yapmaktır.

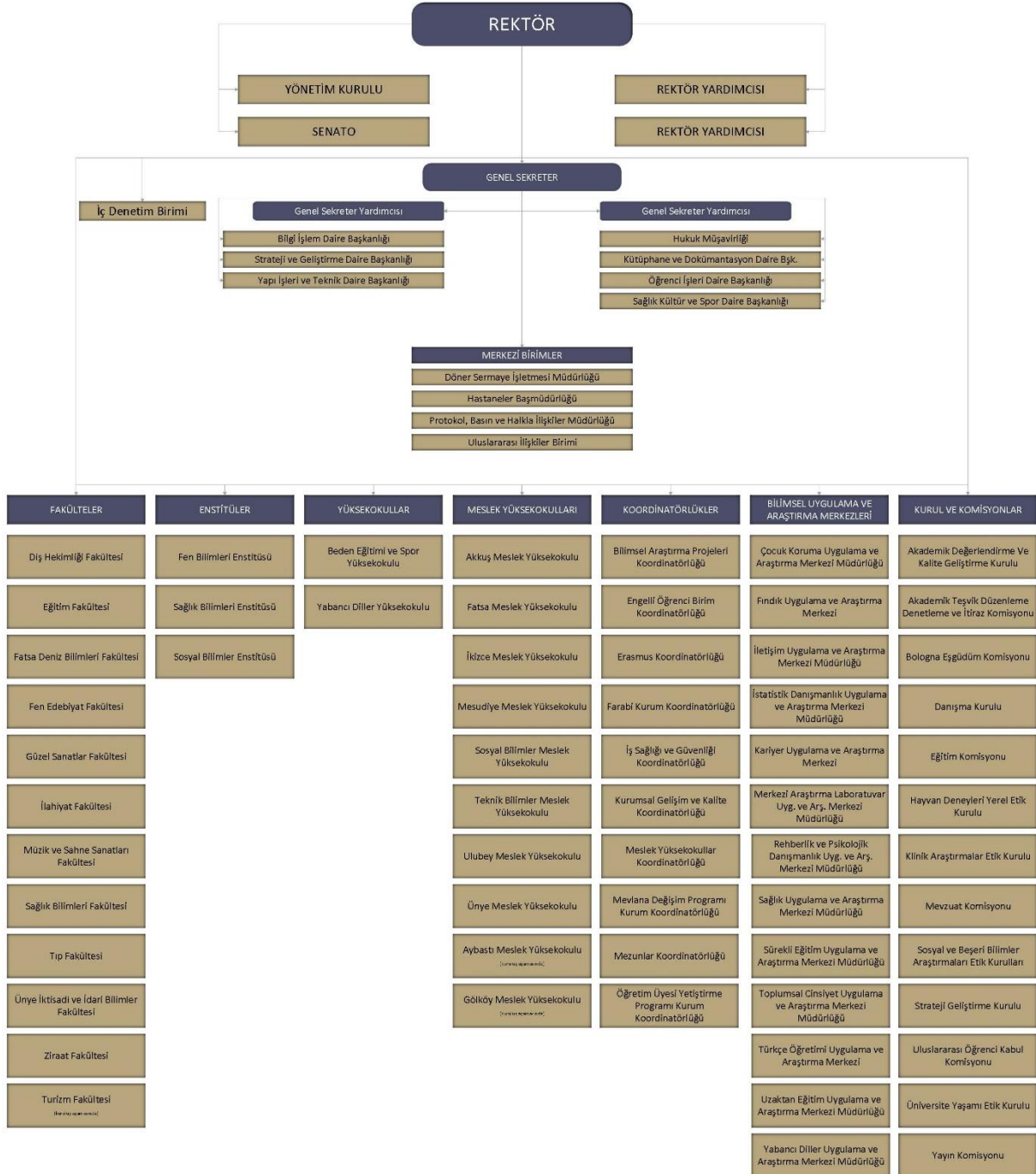
B. TEŞKİLAT YAPISI

Ordu Üniversitesi'nin yönetim ve organizasyonu 2547 sayılı Yükseköğretim Kanunu hükümlerine göre belirlenmiştir. Ordu Üniversitesi üst yönetim organları Rektör, Senato ve Yönetim Kuruludur. Ordu Üniversitesi organizasyon yapısında akademik birimler olarak 12 Fakülte, 2 Yüksekokul, 3 Enstitü ve 10 Meslek Yüksekokulu yer almaktadır. Diğer taraftan, Üniversitemiz bünyesinde eğitim-öğretim ve araştırma faaliyetlerine katkı sunan 15 Uygulama ve Araştırma Merkezi ve 11 Koordinatörlük yer almaktadır.

Ordu Üniversitesi Rektörlüğü idari organizasyon yapısında 1 rektör, 2 rektör yardımcısı, 1 genel sekreter, 2 genel sekreter yardımcısı, daire başkanlıkları ve müdürlükler yer almaktadır. Ayrıca idari yapı içerisinde fakülte, enstitü, yüksekokul ve meslek yüksekokullarının idari teşkilatları bulunmaktadır.

Üniversitemizin teşkilat yapısı aşağıda gösterilmiştir.

Organizasyon Şeması:



C. FİZİKSEL KAYNAKLAR

Hizmet Alanları:

Üniversite kampüs alanı olarak 20.09.2007 tarihli tutanak ile Cumhuriyet Mahallesiindeki mülkiyeti Karadeniz Teknik Üniversitesi ve şahıslara ait yaklaşık 400 dönümlük arazinin belirlenmesine karar verilmiştir. Bu arazinin KTÜ'ye ait olan kısmı daha sonra Ordu Üniversitesine devredilmiştir. Kampüs alanı Üniversite Senatosunun 18.07.2007 tarih ve 6 no.lu oturumunda alınan 2007/34 sayılı Karar ile "Cumhuriyet Kampüsü" adını almıştır.

Üniversitemiz içerisinde rektörlük idari ve akademik birimlerin bulunduğu Cumhuriyet yerleşkesi; il merkezinde bulunan 3 yerleşke ve ilçelerde bulunan 7 yerleşke olmak üzere toplam 11 ayrı yerleşkede 149.818 m² kapalı alanda eğitim-öğretim hizmetlerini sürdürmektedir.

Tablo 1: Açık ve Kapalı Hizmet Alanları (m²)

Birim Adı	Kapalı Alan	Açık Alan
Rektörlük (Eski Bina)	5.135	
Rektörlük ve İdari Bina (Yeni Bina)	11.800	
Fen-Edebiyat Fakültesi	8.000	
Ziraat Fakültesi	8.500	
Ziraat Fakültesi B. Blok	13.500	
Eğitim Fakültesi	11.800	
Beden Eğitimi ve Spor Yüksekokulu	6.500	
Merkezi Araştırma Laboratuvarı	2.000	
Morfoloji Binası	14.000	
Mesudiye Meslek Yüksekokulu	2.915	
Ünye Meslek Yüksekokulu	2.907	
Müzik ve Sahne Sanatları Fakültesi	11.319	
Fatsa Meslek Yüksekokulu	3.110	1.446.962
Fatsa Deniz Bilimleri Fakültesi	3.338	
Ulubey Meslek Yüksekokulu	1.320	
Akkuş Meslek Yüksekokulu	1.060	
İkizce Meslek Yüksekokulu	3.838	
Diş Hekimliği Fakültesi (Eski Bina)	2.620	
Diş Hekimliği Fakültesi (Yeni Bina)	12.400	
Teknik Bilimler Meslek Yüksekokulu	8.450	
Sosyal Bilimler Meslek Yüksekokulu	4.200	
Okul Öncesi Eğitim Merkezi Binası	1.500	
Kütüphane Binası	3.700	
Ünye İktisadi ve İdari Bilimler Fakültesi	4.009	
Turizm Uygulama Restoranı	322	
Açık Spor Tesisi ve Kafeterya	1.575	
Toplam Alan	149.818	1.446.962

Tablo 2: Taşınmazların Mülkiyet Durumu

Yerleşke Adı	Metrekare	Üniversite	Hazine
Cumhuriyet Yerleşkesi	112.051	x	
Mesudiye Yerleşkesi	2.915		x
Ünye Yerleşkesi	6.916	x	x
Fatsa Yerleşkesi	6.448		x
Ulubey Meslek Yüksekokulu Yerleşkesi	1.320	x	
Akkuş Yerleşkesi	1.060		x
İkizce Yerleşkesi	3.838	x	
Dış Hekimliği Fakültesi Binası (Eski)	2.620		x
Sosyal Bilimler MYO Yerleşkesi	4.200	x	
Teknik Bilimler MYO Yerleşkesi	8.450	x	

Tablo 3: Eğitim Alanlarının Dağılımı

Birimler	Amfi	Sınıf	Laboratuvar ve Atölye	Uygulama Alanları
Ünye İktisadi ve İdari Birimler	-	20	-	-
Beden Eğitimi Spor Yüksekokulu	-	9	-	2
Dış Hekimliği	-	5	1	5
Müzik ve Sahne Sanatları	2	8	-	73
Fen Edebiyat Fakültesi	-	31	-	19
Sağlık Bilimleri Fakültesi	-	8	-	1
Tıp Fakültesi	3	3	-	11
Eğitim Fakültesi	-	19	-	2
Fatsa Deniz Bilimleri Fakültesi	-	4	-	10
Güzel Sanatlar Fakültesi	-	4	17	-
İlahiyat Fakültesi	-	9	-	1
Ziraat Fakültesi	-	21	-	35
İkizce Meslek Yüksekokulu	-	13	-	2
Fatsa Meslek Yüksekokulu	-	9	3	8
Akkuş Meslek Yüksekokulu	-	4	-	2
Mesudiye Meslek Yüksekokulu	-	3	-	1
Teknik Bilimler Meslek Yüksekokulu	-	13	3	7
Ulubey Meslek Yüksekokulu	-	8	1	1
Sosyal Bilimler Meslek Yüksekokulu	-	14	1	3
Ünye Meslek Yüksekokulu	-	10	1	4
Merkezi Araştırma Laboratuvarı	-	-	-	8
Toplam	5	215	25	195

Araştırma Kaynakları:

Açılışı 15.12.2017 tarihinde gerçekleştirilen Ordu Üniversitesi Emin Çetinceviz Merkez Kütüphanesi, üniversitemizin Cumhuriyet Yerleşkesi içerisinde yer almaktadır.

Dijital kütüphane hizmetleri, kütüphaneler arası iş birliği, belge sağlama hizmetleri, teknik danışma hizmetleri, kurum arşivi ve bilimsel açık erişim arşiviyle sahip olduğu bilgi hazinesinden basılı ve elektronik ortamda kullanıcılarının yararlanmasını sağlayan Emin Çetinceviz Merkez Kütüphanesinde 2020 yılı itibariyle 86 bin 123 adet kitap, 4 milyondan fazla elektronik kitap ve 200 bine yakın elektronik dergi aboneliği ile literatür taramaları yapmaya elverişli bir ortamda sunulmakta olup Üniversitemiz akademisyen ve öğrencilerine bilgiye hızlı erişebildikleri bilimsel bir alt yapı sağlanmaktadır.

Emin Çetinceviz Merkez Kütüphanesi'nde basılı bilgi kaynaklarının sınıflandırılması, kataloglama işlemlerinin yapılması, etiketlenmesi, güvenlik çiplerinin takılması, raflara doğru ve düzenli bir şekilde yerleştirilerek hizmete sunulması, akademik personelin elektronik ortamda erişemediği bilgi kaynaklarının sağlanması, açık erişim arşivi hizmetlerinin yürütülmesi, sisteme tez ve veri girişlerinin işlenmesi, uzaktan erişim hizmetlerinin sağlanması, kurum arşivi hizmetlerinin yürütülmesi, kullanıcılarda kitap ve kütüphane farkındalığı oluşturulması gibi birçok faaliyet gerçekleştirilmektedir.

Üniversitemiz kütüphanesine kayıtlı yayınlara ait bilgiler aşağıdaki tabloda gösterilmiştir.

Tablo 4: Araştırma Kaynakları

	2017	2018	2019	2020
Basılı kitap sayısı	57.269	74.684	79.364	86.123
Elektronik kitap sayısı	192.593	223.105	3.599.821	4.018.891
Elektronik dergi	32.966	40.811	174.525	197.525
Veri tabanları	12	12	20	32
Arama motoru	1	1	1	1
İntihal tespit yazılımı	2	2	2	2
Bibliyografik yazılım	2	2	1	1

D. İNSAN KAYNAKLARI

Üniversitemizde toplam 679 idari personel görev yapmakta olup unvan ve sınıflar itibariyle dağılımları aşağıda gösterilmiştir.

Tablo 5: İdari Kadroların Unvan ve Sınıflar İtibariyle Dağılımı

Unvan	Sınıf	2018	2019	2020
Genel Sekreter	GİH	1	1	1
Genel Sekreter Yardımcısı	GİH	1	2	2
Daire Başkanı	GİH	8	7	8
İç Denetçi	GİH	1	1	1
Üniversite Hastaneleri Başmüdürü	GİH	1	1	1
Hastane Müdürü	GİH	1	1	1
Fakülte Sekreteri	GİH	10	11	11
Yükseköğretim Sekreteri	GİH	12	11	11
Enstitü Sekreteri	GİH	2	2	3
Şube Müdürü	GİH	13	13	13
Mali Hizmetler Uzmanı Yardımcısı	GİH	1	1	-
Mali Hizmetler Uzmanı	GİH	2	2	3
Araştırmacı	GİH	1	1	1
Şef	GİH	35	32	29
Memur	GİH	25	26	31
Ambar Memuru	GİH	1	1	1
Koruma ve Güvenlik Görevlisi	GİH	1	1	1
Sekreter	GİH	10	7	6
Bilgisayar İşletmeni	GİH	114	116	111
Şoför	GİH	10	10	11
Psikolog	SHS	1	1	1
Diyetisyen	SHS	1	1	1
Hemşire	SHS	15	16	19
Sağlık Memuru	SHS	-	-	1
Sağlık Teknikeri	SHS	8	9	11
Sağlık Teknisyeni	SHS	3	4	5
İstatistikçi	THS	1	1	1
Programcı	THS	2	3	4
Kütüphaneci	THS	2	2	2
Mühendis	THS	10	8	8
Mimar	THS	2	2	2
Tekniker	THS	14	14	13
Teknisyen	THS	12	12	13
Avukat	AHS	2	2	2
Hizmetli	YHS	6	7	12
Hastabakıcı	YHS	1	1	1
Hayvan Bakıcısı	YHS	2	2	2
Kaloriferci	YHS	3	2	3
Bekçi	YHS	2	2	2
Sürekli İşçi	-	311	306	320
Sözleşmeli Personel	-	12	10	10
Toplam İdari Personel Sayısı		660	652	679

2020 yılı itibariyle üniversitemizde akademik alanda 70 Profesör, 89 Doçent, 201 Doktor Öğretim Üyesi, 174 Öğretim Görevlisi ve 272 Araştırma Görevlisi olmak üzere toplam 806 akademik personel görev yapmaktadır.

Tablo 6: Akademik Kadroların Unvanlar İtibariyle Dağılımı

Unvan Adı	Sınıfı	2018	2019	2020
Profesör	ÖE	46	60	70
Doçent	ÖE	60	62	89
Doktor Öğretim Üyesi	ÖE	224	206	201
Öğretim Görevlisi	ÖE	158	158	174
Araştırma Görevlisi	ÖE	251	273	272
Genel Toplam		739	759	806

E. DİĞER HUSUSLAR

Öğrenci Sayıları:

2019-2020 eğitim-öğretim yılında üniversitemizde 8.693'ü kız, 10.018'i erkek olmak üzere toplam 18.711 öğrenci eğitim-öğrenim hizmeti almıştır. Bir önceki eğitim-öğretim dönemine göre öğrenci sayımızda %12 azalış yaşanmış olup, 2020-2021 eğitim-öğretim yılında ise üniversitemizde 8.412'si kız, 9.576'sı erkek olmak üzere toplam 17.988 öğrenci eğitim-öğrenim hizmeti alacak olup bir önceki eğitim-öğretim dönemine göre öğrenci sayımızda %3,8 azalış olmuştur.

Tablo 7: Eğitim-Öğretim Yılına Göre Öğrenci Dağılımı

	2018-2019		2019-2020		2020-2021	
	Kız	Erkek	Kız	Erkek	Kız	Erkek
Lisans	4.974	4.531	5347	4598	5.227	4.699
Ön Lisans	3.336	7.141	2780	4950	2.767	4.544
Lisans Üstü	624	648	566	470	418	333
Toplam	8.934	12.320	8693	10018	8.412	9.576

Toplam öğrencilerimizin içerisinde kız öğrencilerimizin oranı %47 iken erkek öğrencilerimizin oranı ise %53 olmuştur.

II. PERFORMANS BİLGİLERİ

A. TEMEL POLİTİKA VE ÖNCELİKLER

5018 sayılı Kamu Mali Yönetimi ve Kontrol Kanunu ile mali saydamlık ve hesap verilebilirlik kavramları ön plana çıkmaktadır. Bu değerlerin uygulanabilirlik aşamasında, kamu mali yönetim sistemimize dâhil edilen araçlarından bir tanesi de performans esaslı bütçeleme sistemidir.

2021 Yılı Performans Programı hazırlanırken 11'inci Kalkınma Planı, Cumhurbaşkanlığı Yıllık Programı, Orta Vadeli Program, Orta Vadeli Mali Plan, Üniversitemiz 2020-2024 Stratejik Planı, Bütçe Hazırlama Rehberi ve Yatırım Programı Hazırlama Rehberi gibi dokümanlar dikkate alınmıştır.

Ordu Üniversitesinin mevcut ve geleceğe dönük faaliyet alanlarıyla ilişkili olduğu görülen üst politika maddeleri belirlenirken ülkemizin, bölgemizin ve bulunduğumuz şehrin olanakları, ihtiyaçları ve değerleri göz önünde bulundurulmuş, ayrıca değişen dünya yönelimleriyle uyumu gözetilerek ilgili alanlarda hedefler ortaya konulmuştur.

Belirtilen amaç ve hedeflere ulaşmak için kamu kaynaklarının ihtiyaçlar doğrultusunda tahsisi ve etkili kullanımında bütçesel süreçten beklenen; politika oluşturma, planlama ve bütçeleme arasındaki bağın iyi bir şekilde kurulmasıdır. Üniversitemiz kaynaklarının öncelikler çerçevesinde etkin, ekonomik ve verimli kullanılması ve şeffaflığın sağlanması ilkeleri gereği hazırlanan performans programı ile Üniversite faaliyetlerinin hedef ve göstergelere dayalı olarak izlenmesi ile kamuoyunun bilgilendirilmesi amaçlanmaktadır.

B. AMAÇ VE HEDEFLER

Misyon:

Katılımcı ve insan odaklı bir yaklaşımla; araştıran, sorgulayan, evrensel etik değerleri benimsemiş yetkin bireyler yetiştirmek, yaptığı ulusal ve uluslararası düzeyde bilimsel araştırmalarla bulunduğu bölgenin ekonomik, kültürel ve toplumsal gelişimine katkı sağlamaktır.

Vizyon:

Nitelikli eğitim ve bilimsel araştırmaları ile öne çıkan, paydaşlarıyla bütünleşen, rekabetçi, yenilikçi, çevreye duyarlı ve insan merkezli yaklaşımları ile tercih edilen bir üniversite olmaktır. Üniversitemizin 2021 mali yılı içerisinde gerçekleştirmeyi planladığı faaliyetler 3 adet stratejik amaç altında toplanmıştır. Program, alt program alt program hedefleri ve ilişkili olduğu stratejik amaçları gösteren tablo aşağıda yer almaktadır.

Tablo 8: Alt Program Hedefleri ve Stratejik Plan İlişkisi

Program Adı	Alt Program Adı	Alt Program Hedefleri	İlişkili Olduğu Stratejik Amaç
Araştırma, Geliştirme ve Yenilik	Araştırma Altyapıları	Ülkemizin bilgi birikiminin arttırılmasına ve teknolojik gelişimine katkıda bulunmak üzere yükseköğretim kurumlarında araştırma altyapılarının kurulması ve kapasitelerinin güçlendirilmesi	Bilimsel Araştırma ve Geliştirme Faaliyetlerini Artırmak
	Yükseköğretimde Bilimsel Araştırma ve Geliştirme	Yükseköğretim kurumlarında inovasyon amaçlı bilimsel çalışmaların arttırılması	Bilimsel Araştırma ve Geliştirme Faaliyetlerini Artırmak
Hayat Boyu Öğrenme	Yükseköğretim Kurumları Sürekli Eğitim Faaliyetleri	Toplumun tüm kesimlerine ihtiyaç duyduğu alanlarda eğitimler verilmesi, kamu kurum ve kuruluşları, özel sektör ve uluslararası kuruluşlarla iş birliğinin gelişmesine katkıda bulunulması	Paydaş Memnuniyetini Artırmak ve Katkı Sağlamak
Tedavi Edici Sağlık	Tedavi Edici Sağlık	Tedavi edici sağlık hizmetinin erişilebilir ve etkili olarak sunulmasının sağlanması	Paydaş Memnuniyetini Artırmak ve Katkı Sağlamak
Yükseköğretim Hizmetleri	Öğrenme Elemanlarına Sağlanan Burs ve Destekler	Alanında yetkin, araştırmacı, bilgi üreten ve aktaran akademisyenler yetiştirilmesi	Eğitim-Öğretim Hizmetlerinin Kalitesini Geliştirmek
	Ön Lisans Eğitimi, Lisans Eğitimi ve Lisansüstü Eğitim	Mesleki yeterlilik sahibi ve gelişime açık mezunlar yetiştirilmesi	Eğitim-Öğretim Hizmetlerinin Kalitesini Geliştirmek
	Yükseköğretimde Öğrenci Yaşamı	Yükseköğretim öğrencilerine sunulan beslenme ve barınma hizmetlerinin kalitesinin artırılması; öğrencilerin kişisel ve sosyal gelişimi desteklenerek yaşam kalitesinin yükseltilmesi	Paydaş Memnuniyetini Artırmak ve Katkı Sağlamak

C. ORDU ÜNİVERSİTESİ PORFORMANS BİLGİSİ

Bütçe Yılı : 2021

Program Adı : ARAŞTIRMA, GELİŞTİRME VE YENİLİK

Alt Program Adı : YÜKSEKÖĞRETİMDE BİLİMSEL ARAŞTIRMA VE GELİŞTİRME

Gerekçe ve Açıklamalar :

Tamamlandığında alanında bilime, ülkemizin teknolojik, ekonomik, sosyal ve kültürel kalkınmasına katkı sağlayan; kurum içi/dışı, ulusal/uluslararası kurum ya da kuruluşların verdiği destekler ile yapılabilecek bilimsel içerikli araştırma projelerinin geliştirilmesini kapsamaktadır.

Alt Program Hedefi :

Yükseköğretim kurumlarında inovasyon amaçlı bilimsel çalışmaların arttırılması.

Performans Göstergeleri :

Performans Göstergesi Adı	Ölçü Birimi	2019	2020 Planlanan	2020 YSHT	2021 Hedef	2022 Tahmin	2023 Tahmin
1- Ar-ge'ye harcanan bütçenin toplam bütçeye oranı	Oran	1,05	0,7	0,5	0,8	1	1,2
Göstergeye İlişkin Açıklama	Ar-ge kapsamında yer alan bilimsel araştırma projeleri için yapılan harcamanın üniversitenin toplam bütçesi içerisindeki payını ifade etmektedir.						
Hesaplama Yöntemi	Ar-ge için yapılan harcama / merkezi yönetim bütçesi + döner sermaye bütçesi						
Verinin Kaynağı	Strateji Geliştirme Daire Başkanlığı						
Sorumlu İdare	Rektörlük (Özel Kalem)						

Performans Göstergesi Adı	Ölçü Birimi	2019	2020 Planlanan	2020 YSHT	2021 Hedef	2022 Tahmin	2023 Tahmin
2- Ar-ge sonucu ortaya çıkan ürünlere ilişkin alınan patent sayısı	Sayı	0	0	0	2	2	4
Göstergeye İlişkin Açıklama	Ar-Ge faaliyetleri sonucu ortaya çıkan ürünler için alınan patent sayısını takip etmek ve sayısını arttırmaya yönelik yapılacak faaliyetleri ifade etmektedir.						
Hesaplama Yöntemi	Alınan patent sayılarının toplamı						
Verinin Kaynağı	Genel Sekreterlik (Özel Kalem)						
Sorumlu İdare	Rektörlük (Özel Kalem)						

Performans Göstergesi Adı	Ölçü Birimi	2019	2020 Planlanan	2020 YSHT	2021 Hedef	2022 Tahmin	2023 Tahmin
3- Ar-ge sonucu ticarileştirilen ürün sayısı	Sayı	0	0	0	0	0	0
Göstergeye İlişkin Açıklama	Ar-ge faaliyetleri sonucu ticarileştirilen ürün sayısını ifade etmektedir.						
Hesaplama Yöntemi	Ticarileştirilen ürün sayısı.						
Verinin Kaynağı	-						
Sorumlu İdare	-						

Performans Göstergesi Adı	Ölçü Birimi	2019	2020 Planlanan	2020 YSHT	2021 Hedef	2022 Tahmin	2023 Tahmin
4- Araştırma merkezleri gelir miktarı	TL	161.000	0	0	75.000	125.000	140.000
Göstergeye İlişkin Açıklama	Merkezi araştırma müdürlükleri tarafından elde edilen gelirleri ifade etmektedir.						
Hesaplama Yöntemi	Araştırma merkezlerine ait gelirlerin toplamı						
Verinin Kaynağı	Döner Sermaye İşletme Müdürlüğü, Uygulama ve Araştırma Merkezleri						
Sorumlu İdare	Genel Sekreterlik (Özel Kalem)						

Performans Göstergesi Adı	Ölçü Birimi	2019	2020 Planlanan	2020 YSHT	2021 Hedef	2022 Tahmin	2023 Tahmin
5- Araştırma merkezlerinin sanayi ile yaptığı proje sayısı	Sayı	0	1	0	1	1	1
Göstergeye İlişkin Açıklama	Ar-ge, verimlilik artırma, ürün geliştirme, inovasyon vb. kapsamda (hizmet dahil bütün sektörler) sanayi kuruluşları ile ortak yürütülen proje sayısını takip etmek ve artırmaya yönelik çalışmaları ifade etmektedir.						
Hesaplama Yöntemi	Araştırma merkezlerinin sanayi ile ortak yürüttüğü projelerin toplamı						
Verinin Kaynağı	Uygulama ve Araştırma Merkezleri						
Sorumlu İdare	Genel Sekreterlik (Özel Kalem)						

Performans Göstergesi Adı	Ölçü Birimi	2019	2020 Planlanan	2020 YSHT	2021 Hedef	2022 Tahmin	2023 Tahmin
6- BAP kapsamında desteklenen araştırma projelerinin sayısı	Sayı	50	70	70	60	70	75
Göstergeye İlişkin Açıklama	Üniversite kaynakları ile desteklenen bilimsel araştırma projelerini ifade etmektedir. Önceki yıllarda başlayan ve devam eden projeler dahil edilmiştir.						
Hesaplama Yöntemi	BAP Koordinatörlüğü tarafından destek verilen proje sayılarının toplamı						
Verinin Kaynağı	BAP Koordinatörlüğü						
Sorumlu İdare	Rektörlük (Özel Kalem)						

Performans Göstergesi Adı	Ölçü Birimi	2019	2020 Planlanan	2020 YSHT	2021 Hedef	2022 Tahmin	2023 Tahmin
7- Öğretim elemanı başına düşen ar-ge proje sayısı	Sayı	0,02	0,02	0,02	0,02	0,02	0,02
Göstergeye İlişkin Açıklama	Ar-ge proje sayısının, üniversitemiz kadrosunda yer alan öğretim elemanı sayısına bölünmesi neticesinde elde edilen sonucu ifade etmektedir.						
Hesaplama Yöntemi	Ar-ge proje sayısı / kadrosu üniversitemizde olan öğretim elemanı sayısı						
Verinin Kaynağı	Proje Ofisi, Personel Daire Başkanlığı						
Sorumlu İdare	Rektörlük (Özel Kalem)						

Performans Göstergesi Adı	Ölçü Birimi	2019	2020 Planlanan	2020 YSHT	2021 Hedef	2022 Tahmin	2023 Tahmin
8- Patent, faydalı model ve endüstriyel tasarım başvuru sayısı	Sayı	4	0	0	4	4	4
Göstergeye İlişkin Açıklama	Öğrenci, araştırmacı veya öğretim elemanlarının üniversite adresli olmayan şahsi; patent, faydalı model ve endüstriyel tasarım başvuru sayısını ifade etmektedir. Herhangi bir şirket adına yapılan başvurular değerlendirme dışıdır.						
Hesaplama Yöntemi	Akademik birimlerden gelen verilerin toplamı						
Verinin Kaynağı	Akademik birimler, BAP Koordinatörlüğü						
Sorumlu İdare	Genel Sekreterlik (Özel Kalem)						

Performans Göstergesi Adı	Ölçü Birimi	2019	2020 Planlanan	2020 YSHT	2021 Hedef	2022 Tahmin	2023 Tahmin
9- Ulusal ve uluslararası kuruluşlar tarafından desteklenen ar-ge projesi	Sayı	15	18	18	20	24	29
Göstergeye İlişkin Açıklama	Ulusal ve uluslararası kurum ve kuruluşlar tarafından desteklenmiş ve destek süresi 9 aydan az olmayan Ar-ge niteliği taşıyan projeleri ifade etmektedir. Destek süresi birden fazla yılı kapsıyor ise a) bu sürenin her yıl için 9 aydan fazla olması durumunda bütün yıllara b) iki farklı yılın toplamında 9 aydan fazla olması durumunda daha fazla süreyi içeren yıla veri girişi yapılmıştır. Projelerin başlangıç yılı önemli değildir. BAP destekleri dahil değildir.						
Hesaplama Yöntemi	Ar-ge niteliği taşıyan projelerin toplamı						
Verinin Kaynağı	Akademik Birimler, Strateji Geliştirme Daire Başkanlığı						
Sorumlu İdare	Rektörlük (Özel Kalem)						

Performans Göstergesi Adı	Ölçü Birimi	2019	2020 Planlanan	2020 YSHT	2021 Hedef	2022 Tahmin	2023 Tahmin
10- Uluslararası endekslerde yer alan bilimsel yayın sayısı	Sayı	118	290	290	310	330	350
Göstergeye İlişkin Açıklama	SCI, SCI Expanded, SSCI ve AHCI ve ESCI endeksli dergilerde üniversite adresli yayımlanan toplam yayın sayısını ifade etmektedir. Aynı üniversiteden öğretim elemanlarının yayımladıkları ortak yazarlı yayınlar tek bir yayın olarak değerlendirilmiştir. Farklı üniversitelerden öğretim elemanlarının iş birliği ile yayımladıkları ortak yayınlar değerlendirmeye dahil edilmiştir.						
Hesaplama Yöntemi	SCI, SCI Expanded, SSCI, AHCI ve ESCI endeksli dergilerde üniversite adresli yayımlanan toplam yayın sayılarının toplamı						
Verinin Kaynağı	Akademik Birimler, Kütüphane Dokümantasyon Daire Başkanlığı						
Sorumlu İdare	Rektörlük (Özel Kalem)						

Alt Program Kapsamında Yürütülecek Faaliyet Maliyetleri

Faaliyetler	2020 Bütçe	2020 Harcama Haziran	2021 Bütçe	2022 Tahmin	2023 Tahmin
Yükseköğretim Kurumlarının Bilimsel Araştırma Projeleri	8.102.188	795.731	8.459.000	8.989.000	9.524.000
Bütçe İçi	418.000	0	459.000	489.000	524.000
Bütçe Dışı	7.684.188	795.731	8.000.000	8.500.000	9.000.000
T O P L A M	8.102.188	795.731	8.459.000	8.989.000	9.524.000
Bütçe İçi	418.000	0	459.000	489.000	524.000
Bütçe Dışı	7.684.188	795.731	8.000.000	8.500.000	9.000.000

Faaliyetlere İlişkin Açıklamalar

Yükseköğretim Kurumları Bilimsel Araştırma Projeleri

Açıklamalar:

Üniversitemiz kaynaklarıyla desteklenen bilimsel araştırma projelerinin değerlendirilmesi, kabulü, desteklenmesi, bunlara ilişkin hizmetlerin yürütülmesi, izlenmesi, kamuoyuna duyurulması gibi faaliyetlerdir.

Yasal Dayanaklar:

2547 sayılı Yükseköğretim Kanununun 4'üncü maddesinin 1'inci fıkrasının (c) bendi, 58'inci maddesinin (b) fıkrası ile ek 28'inci md, Yükseköğretim Kurumları Bilimsel Araştırma Projeleri Hakkında Yönetmelik

Bütçe Yılı : 2021

Program Adı : ARAŞTIRMA, GELİŞTİRME VE YENİLİK

Alt Program Adı : ARAŞTIRMA ALTYAPILARI

Gerekçe ve Açıklamalar :

Üniversitemiz bünyesinde, tüm araştırmacıların kullanımına açık şekilde tasarlanmış olan Merkezi Araştırma Laboratuvarının fiziki ve beşerî alt yapısını güçlendirilerek araştırma imkânlarını yaygınlaştırmak, öncelikle kamu ve özel sektörün bölgesel ihtiyaçlarını göz önüne alan projelerin gerçekleştirilmesine katkı sunacak biçimde araştırma altyapısının geliştirilmesine yönelik hizmetleri kapsamaktadır.

Alt Program Hedefi :

Ülkemizin bilgi birikiminin artırılmasına ve teknolojik gelişimine katkıda bulunmak üzere yükseköğretim kurumlarında araştırma altyapılarının kurulması ve kapasitelerinin güçlendirilmesi.

Performans Göstergeleri :

Performans Göstergesi Adı	Ölçü Birimi	2019	2020 Planlanan	2020 YSHT	2021 Hedef	2022 Tahmin	2023 Tahmin
1- Araştırma altyapısı projesi tamamlanma oranı	Oran	0	0	0	0	0	0
Göstergeye İlişkin Açıklama	Çok disiplinli araştırma faaliyetlerinin yürütülmesine imkân veren, araştırmacıların bir arada çalışabilecekleri ortamları oluşturmak amacıyla yatırım programı kapsamında desteklenen altyapı projesini ifade etmektedir.						
Hesaplama Yöntemi	Proje harcaması / projenin toplam bütçesi						
Verinin Kaynağı	-						
Sorumlu İdare	-						

Alt Program Kapsamında Yürütülecek Faaliyet Maliyetleri

Faaliyetler	2020 Bütçe	2020 Harcama Haziran	2021 Bütçe	2022 Tahmin	2023 Tahmin
Yükseköğretim Kurumları Araştırma Altyapısı Kurulması ve Geliştirilmesi	0	0	0	0	0
Bütçe İçi	0	0	0	0	0
Bütçe Dışı	0	0	0	0	0
T O P L A M	0	0	0	0	0
Bütçe İçi	0	0	0	0	0
Bütçe Dışı	0	0	0	0	0

Bütçe Yılı : 2021

Program Adı : HAYAT BOYU ÖĞRENME

Alt Program Adı : YÜKSEKÖĞRETİM KURUMLARI SÜREKLİ EĞİTİM FAALİYETLERİ

Gerekçe ve Açıklamalar :

Hayat boyu öğrenme, bireyin bilgi, beceri ve yetkinliklerini geliştirmek amacıyla örgün eğitimin dışında hayatı boyunca katıldığı her türlü öğrenme etkinlikleri olarak kabul edilmekte olup bu kapsamda Üniversitemiz tarafından özel ve kamu kuruluşlarının çalışanlarına yönelik düzenlenen sürekli eğitim programları ile kişisel ve kurumsal gelişimlerine katkıda bulunulması planlanmaktadır.

Alt Program Hedefi :

Toplumun tüm kesimlerine ihtiyaç duyduğu alanlarda eğitimler verilmesi, kamu kurum ve kuruluşları, özel sektör ve uluslararası kuruluşlarla iş birliğinin gelişmesine katkıda bulunulması.

Performans Göstergeleri :

Performans Göstergesi Adı	Ölçü Birimi	2019	2020 Planlanan	2020 YSHT	2021 Hedef	2022 Tahmin	2023 Tahmin
1- Dezavantajlı gruplara yönelik sosyal entegrasyon ve kapsayıcılığa ilişkin yapılan faaliyet sayısı	Sayı	12	10	5	15	16	17
Göstergeye İlişkin Açıklama	Dezavantajlı gruplar; eğitim-öğretim sürecine uyumu diğer öğrencilere nazaran daha zor olan yabancı uyruklu öğrenciler ile üniversiteye geliş ve gidişlerinde fiziksel engellerinden dolayı zorluk yaşayan öğrenciler olup, onların eksik kalan bu yönlerini gidermek amacıyla yapılacak faaliyetleri ifade etmektedir.						
Hesaplama Yöntemi	Dezavantajlı gruplar için düzenlenen faaliyetlerin sayılarının toplamı						
Verinin Kaynağı	Sağlık, Kültür ve Spor Daire Başkanlığı, TUYAM, Engelli Öğrenci Birimi						
Sorumlu İdare	Genel Sekreterlik (Özel Kalem)						

Performans Göstergesi Adı	Ölçü Birimi	2019	2020 Planlanan	2020 YSHT	2021 Hedef	2022 Tahmin	2023 Tahmin
2- Eğitim programlarına başvuran kişi sayısı.	Sayı	513	100	50	550	850	1.000
Göstergeye İlişkin Açıklama	ODÜSEM, YADEM ve TUYAM merkezleri tarafından iç ve dış paydaşlara örgün eğitimlerin haricinde vermiş oldukları eğitim programlarına başvuran kişi sayısını ifade etmektedir.						
Hesaplama Yöntemi	Başvuru sayılarının toplamı						
Verinin Kaynağı	ODÜSEM, YADEM, TUYAM						
Sorumlu İdare	Genel Sekreterlik (Özel Kalem)						

Performans Göstergesi Adı	Ölçü Birimi	2019	2020 Planlanan	2020 YSHT	2021 Hedef	2022 Tahmin	2023 Tahmin
3- Mezunlara yönelik gerçekleştirilen faaliyet sayısı	Sayı	0	2	0	8	8	8
Göstergeye İlişkin Açıklama	Mezunlara yönelik gerçekleştirilen fuar, sempozyum, kurs, seminer, söyleşi, vb. faaliyetlerin sayısını ifade etmektedir. Öğrenci kulüpleri veya toplulukları tarafından yürütülen faaliyetler değerlendirme dışıdır. Faaliyetlerin düzenlenmesi için öncesinde yapılan toplantılar değerlendirme dışıdır.						
Hesaplama Yöntemi	Gerçekleştirilen etkinliklerin toplamı.						
Verinin Kaynağı	Mezunlar Koordinatörlüğü						
Sorumlu İdare	Genel Sekreterlik (Özel Kalem)						

Performans Göstergesi Adı	Ölçü Birimi	2019	2020 Planlanan	2020 YSHT	2021 Hedef	2022 Tahmin	2023 Tahmin
4- Sürekli Eğitim Merkezi ve Dil Merkezi tarafından mesleki eğitime yönelik verilen sertifika sayısı	Sayı	260	100	0	150	160	170
Göstergeye İlişkin Açıklama	ODÜSEM ve YADEM tarafından mesleki eğitime ilişkin verilen sertifika sayısı dikkate alınacaktır. Formasyon sertifikalarının sayısı veriye dâhil edilmemiştir.						
Hesaplama Yöntemi	ODÜSEM ve YADEM tarafından verilen sertifikaların toplam sayısı						
Verinin Kaynağı	ODÜSEM, YADEM						
Sorumlu İdare	Genel Sekreterlik (Özel Kalem)						

Performans Göstergesi Adı	Ölçü Birimi	2019	2020 Planlanan	2020 YSHT	2021 Hedef	2022 Tahmin	2023 Tahmin
5- Tamamlanan sosyal sorumluluk projeleri sayısı	Sayı	0	0	0	2	2	2
Göstergeye İlişkin Açıklama	Belirli bir bütçesi, hedefi ve çıktıları olan en az 2 ay süreli projelerle ilgili veriler dikkate alınmıştır. Projenin başlangıç yılı önemli değildir.						
Hesaplama Yöntemi	Gerçekleştirilen sosyal sorumluluk projeleri sayılarının toplamı						
Verinin Kaynağı	2020-2024 Stratejik Planı						
Sorumlu İdare	Rektörlük (Özel Kalem)						

Performans Göstergesi Adı	Ölçü Birimi	2019	2020 Planlanan	2020 YSHT	2021 Hedef	2022 Tahmin	2023 Tahmin
6- Üniversitenin çevrecilik alanlarında aldığı ödül sayısı.	Sayı	0	0	0	1	1	1
Göstergeye İlişkin Açıklama	Sıfır atık, yeşil kampüs ve çevrecilik alanlarında alınan ödülleri ifade etmektedir.						
Hesaplama Yöntemi	Alınan ödüllerin toplamı						
Verinin Kaynağı	Genel Sekreterlik (Özel Kalem)						
Sorumlu İdare	Genel Sekreterlik (Özel Kalem)						

Alt Program Kapsamında Yürütülecek Faaliyet Maliyetleri

Faaliyetler	2020 Bütçe	2020 Harcama Haziran	2021 Bütçe	2022 Tahmin	2023 Tahmin
Toplum Hizmetine Sunulan Eğitim Programları, Kurs ve Seminerler	120.000	0	130.000	150.000	170.000
Bütçe İçi	0	0	0	0	0
Bütçe Dışı	120.000	0	130.000	150.000	170.000
Yükseköğretim Kurumları Sosyal Sorumluluk Projeleri	0	0	140.000	165.000	190.000
Bütçe İçi	0	0	0	0	0
Bütçe Dışı	0	0	140.000	165.000	190.000
T O P L A M	120.000	0	270.000	315.000	360.000
Bütçe İçi	0	0	0	0	0
Bütçe Dışı	120.000	0	270.000	315.000	360.000

Faaliyetlere İlişkin Açıklamalar

Toplum Hizmetine Sunulan Eğitim Programları, Kurs ve Seminerler

Açıklamalar:

Sürekli Eğitim Uygulama ve Araştırma Merkezi tarafından toplumun tüm kesimlerinin ihtiyaç duyduğu konulara ilişkin verilecek eğitim, kurs, seminer vb. etkinliklerin düzenlenmesi, planlanması ve koordinasyonun sağlanmasına yönelik yürütülen faaliyetlerdir.

Yasal Dayanaklar:

2547 sayılı Yükseköğretim Kanununun 7'nci maddesinin birinci fıkrasının (d) bendi ile 14'üncü maddesi

Ordu Üniversitesi Sürekli Eğitim ve Uygulama Araştırma Merkezi Yönetmeliği

Yükseköğretim Kurumları Sosyal Sorumluluk Projeleri

Açıklamalar:

Öğretim üyeleri ve öğrencilerin toplum yararına projeler geliştirmesini sağlayacak faaliyetleri koordine etmek, meslek edindirme ve toplumsal sorunlarla mücadele gibi konularda üniversitenin sanayi ve sivil toplum kuruluşlarıyla iş birliği kurmasını sağlayacak hizmetleri sürdürmek.

Yasal Dayanaklar:

2547 sayılı Kanununun 46'ncı maddesinin (1) fıkrası, 7'nci maddesinin 1'inci fıkrası ile 14'üncü maddesi

Ordu Üniversitesi Sürekli Eğitim ve Uygulama Araştırma Merkezi Yönetmeliği

Ordu Üniversitesi Kariyer Geliştirme Uygulama ve Araştırma Merkezi Yönetmeliği

Bütçe Yılı : 2021
Program Adı : TEDAVİ EDİCİ SAĞLIK
Alt Program Adı : TEDAVİ HİZMETLERİ

Gerekçe ve Açıklamalar :

Diş hekimliği fakültesi ve eğitim ve araştırma hastanesi tarafından verilen üçüncü basamak tedavi edici sağlık hizmetlerinin toplumun kolaylıkla erişebileceği düzeyde ve nitelikte sunulmasını kapsamaktadır.

Alt Program Hedefi :

Tedavi edici sağlık hizmetinin erişilebilir ve etkili olarak sunulmasının sağlanması

Performans Göstergeleri :

Performans Göstergesi Adı	Ölçü Birimi	2019	2020 Planlanan	2020 YSHT	2021 Hedef	2022 Tahmin	2023 Tahmin
1- Ameliyat sayısı	Sayı	4.194	4.450	1.500	3.000	4.500	5.000
Göstergeye İlişkin Açıklama	Sağlık alanında tam teşekküllü sağlık hizmetinin sunulması ve en kısa sürede tedavi yöntemlerinin uygulanabilmesini ifade edilmektedir.						
Hesaplama Yöntemi	Ameliyat sayısı						
Verinin Kaynağı	Diş Hekimliği Fakültesi						
Sorumlu İdare	Diş Hekimliği Fakültesi						

Performans Göstergesi Adı	Ölçü Birimi	2019	2020 Planlanan	2020 YSHT	2021 Hedef	2022 Tahmin	2023 Tahmin
2- Üniversite hastaneleri nitelikli yatak oranı	Oran	0	0	0	0	0	0
Göstergeye İlişkin Açıklama	-						
Hesaplama Yöntemi	-						
Verinin Kaynağı	-						
Sorumlu İdare	-						

Performans Göstergesi Adı	Ölçü Birimi	2019	2020 Planlanan	2020 YSHT	2021 Hedef	2022 Tahmin	2023 Tahmin
3- Üniversite hastaneleri yatak doluluk oranı	Oran	0	0	0	0	0	0
Göstergeye İlişkin Açıklama	-						
Hesaplama Yöntemi	-						
Verinin Kaynağı	-						
Sorumlu İdare	-						

Performans Göstergesi Adı	Ölçü Birimi	2019	2020 Planlanan	2020 YSHT	2021 Hedef	2022 Tahmin	2023 Tahmin
4- Yatan hasta sayısı.	Sayı	99	155	50	100	150	200
Göstergeye İlişkin Açıklama	Yatan hasta sayısı ifade edilmektedir.						
Hesaplama Yöntemi	Yatan hasta sayılarının toplamı						
Verinin Kaynağı	Diş Hekimliği Fakültesi						
Sorumlu İdare	Diş Hekimliği Fakültesi						

Alt Program Kapsamında Yürütülecek Faaliyet Maliyetleri

Faaliyetler	2020 Bütçe	2020 Harcama Haziran	2021 Bütçe	2022 Tahmin	2023 Tahmin
Ağız ve Diş Sağlığı Hizmetleri	21.659.000	3.847.802	25.693.800	27.688.080	30.848.688
Bütçe İçi	1.811.000	0	3.861.000	3.672.000	4.431.000
Bütçe Dışı	19.848.000	3.847.802	21.832.800	24.016.080	26.417.688
Üniversite Genel Hastane Hizmetleri	1.488.000	790.908	1.709.000	1.835.000	1.948.000
Bütçe İçi	1.488.000	790.908	1.709.000	1.835.000	1.948.000
Bütçe Dışı	0	0	0	0	0
T O P L A M	23.147.000	4.638.710	27.402.800	29.523.080	32.796.688
Bütçe İçi	3.299.000	790.908	5.570.000	5.507.000	6.379.000
Bütçe Dışı	19.848.000	3.847.802	21.832.800	24.016.080	26.417.688

Faaliyetlere İlişkin Açıklamalar

Ağız ve Diş Sağlığı Hizmetleri

Açıklamalar:

Diş Hekimliği Fakültesi tarafından Ordu ilinde ağız ve diş sağlığı alanında 3'üncü basamak sağlık hizmeti verilmekte olup kliniklerde verilen sağlık hizmetlerinin yerine getirilmesi için yürütülen faaliyetlerdir.

Yasal Dayanaklar:

2547 sayılı Yükseköğretim Kanununun 7'nci maddesinin 1'inci fıkrası ile 14'üncü maddesi
Ordu Üniversitesi Sağlık Uygulama ve Araştırma Merkezi Yönergesi

Bütçe Yılı : 2021

Program Adı : YÜKSEKÖĞRETİM

Alt Program Adı : ÖN LİSANS EĞİTİMİ, LİSANS EĞİTİMİ VE LİSANSÜSTÜ EĞİTİM

Gerekçe ve Açıklamalar :

Uluslararası düzeyde rekabetçi ve kariyer odaklı bir eğitim anlayışıyla vermiş olduğumuz eğitim öğretim hizmetlerinin sürdürülmesini, kalitenin artırılmasını, altyapının güçlendirilmesini, araştırma kaynaklarına erişimin kolaylaştırılması ve toplumun gereksinimlerini karşılanmaya yönelik tedbirlerin alınmasını kapsamaktadır.

Alt Program Hedefi :

Mesleki yeterlilik sahibi ve gelişime açık mezunlar yetiştirilmesi

Performans Göstergeleri :

Performans Göstergesi Adı	Ölçü Birimi	2019	2020 Planlanan	2020 YSHT	2021 Hedef	2022 Tahmin	2023 Tahmin
1- Doktora eğitimini tamamlayanların sayısı	Sayı	7	10	14	10	19	25
Göstergeye İlişkin Açıklama	Eğitim-öğretim yılında doktora programlarından mezun olan toplam öğrenci sayısını ifade edilmektedir.						
Hesaplama Yöntemi	Mezun öğrenci sayısı						
Verinin Kaynağı	Enstitüler						
Sorumlu İdare	Rektörlük (Özel Kalem)						

Performans Göstergesi Adı	Ölçü Birimi	2019	2020 Planlanan	2020 YSHT	2021 Hedef	2022 Tahmin	2023 Tahmin
2- Eğitim bilimleri kontenjan doluluk oranı	Oran	0,98	0,98	0,98	0,99	0,99	0,99
Göstergeye İlişkin Açıklama	Eğitim bilimleri bölümlerinin esas amacı; ilk ve orta öğretim düzeylerinde görev yapacak öğretmenler yetiştirmektir. Eğitim bilimleri alanında yer alan programların, öğrenciler tarafından öncelikle tercih edilen programlar arasına girmesi verilen eğitimin niteliği hakkında fikir edinmemizi sağlamaktadır.						
Hesaplama Yöntemi	Eğitim bilimlerine kaydı yapılan öğrenci sayısı / eğitim bilimleri kontenjan sayısı						
Verinin Kaynağı	Öğrenci İşleri Daire Başkanlığı						
Sorumlu İdare	Rektörlük (Özel Kalem)						

Performans Göstergesi Adı	Ölçü Birimi	2019	2020 Planlanan	2020 YSHT	2021 Hedef	2022 Tahmin	2023 Tahmin
3- Eğitimin program süresinde bitirilme oranı	Oran	0,52	0,53	0,58	0,7	0,71	0,72
Göstergeye İlişkin Açıklama	Öğrenim süresi içerisinde bitirilen programların oranını ifade etmektedir.						
Hesaplama Yöntemi	Öğrenim süresi içerisinde mezun olan öğrenci sayısı / toplam öğrenci sayısı						
Verinin Kaynağı	Öğrenci İşleri Daire Başkanlığı						
Sorumlu İdare	Rektörlük (Özel Kalem)						

Performans Göstergesi Adı	Ölçü Birimi	2019	2020 Planlanan	2020 YSHT	2021 Hedef	2022 Tahmin	2023 Tahmin
4- Fen bilimleri kontenjan doluluk oranı	Oran	0,98	0,96	0,96	0,88	0,89	0,9
Göstergeye İlişkin Açıklama	Bir üniversitenin fen bilimleri alanında yer alan programların, öğrenciler tarafından öncelikle tercih edilen programlar arasına girmesi verilen eğitimin niteliği hakkında fikir edinmemizi sağlamaktadır.						
Hesaplama Yöntemi	Fen bilimlerine kaydı yapılan öğrenci sayısı / fen bilimleri kontenjan sayısı						
Verinin Kaynağı	Öğrenci İşleri Daire Başkanlığı						
Sorumlu İdare	Rektörlük (Özel Kalem)						

Performans Göstergesi Adı	Ölçü Birimi	2019	2020 Planlanan	2020 YSHT	2021 Hedef	2022 Tahmin	2023 Tahmin
5- Kütüphanede bulunan basılı ve elektronik kaynak sayısı	Sayı	3.853.710	900.000	900.000	700.000	700.000	700.000
Göstergeye İlişkin Açıklama	Araştırma kaynaklarında yaşanan artış tespit edilmek istenmektedir. Bütçe imkanları doğrultusunda abone olunan elektronik veri tabanları yıldan yıla farklılık gösterebilmektedir.						
Hesaplama Yöntemi	Merkez ve okul kütüphanelerinde bulunan toplam kitap sayısı						
Verinin Kaynağı	Kütüphane ve Dokümantasyon Daire Başkanlığı, Akademik Birimler						
Sorumlu İdare	Kütüphane ve Dokümantasyon Daire Başkanlığı						

Performans Göstergesi Adı	Ölçü Birimi	2019	2020 Planlanan	2020 YSHT	2021 Hedef	2022 Tahmin	2023 Tahmin
6- Kütüphanede bulunan öğrenci başına düşen basılı ve elektronik kaynak sayısı	Sayı	218	50	50	39	40	41
Göstergeye İlişkin Açıklama	Öğrenci başına düşen araştırma kaynaklarında yaşanan artış tespit edilmek istenmektedir. Bütçe imkanları doğrultusunda abone olunan elektronik veri tabanları yıldan yıla farklılık gösterebilmektedir						
Hesaplama Yöntemi	Merkez ve okul kütüphanelerinde bulunan toplam kitap sayısı / öğrenci sayısı						
Verinin Kaynağı	Kütüphane ve Dokümantasyon Daire Başkanlığı, Öğrenci İşleri Daire Başkanlığı						
Sorumlu İdare	Kütüphane ve Dokümantasyon Daire Başkanlığı						

Performans Göstergesi Adı	Ölçü Birimi	2019	2020 Planlanan	2020 YSHT	2021 Hedef	2022 Tahmin	2023 Tahmin
7- Kütüphaneden yararlanan kişi sayısı	Sayı	237.844	23.000	60.000	115.000	125.000	135.000
Göstergeye İlişkin Açıklama	01 Ocak - 31 Aralık tarih aralığında araştırma kaynaklarından faydalanmak için kütüphaneye giriş yapan her bir öğrenci, akademisyen, idari personel ve diğer kişilerin sayısı ifade edilmektedir.						
Hesaplama Yöntemi	Merkez ve okul kütüphanelerinden faydalananların sayısı						
Verinin Kaynağı	Kütüphane ve Dokümantasyon Daire Başkanlığı						
Sorumlu İdare	Kütüphane ve Dokümantasyon Daire Başkanlığı						

Performans Göstergesi Adı	Ölçü Birimi	2019	2020 Planlanan	2020 YSHT	2021 Hedef	2022 Tahmin	2023 Tahmin
8- Lisansüstü öğrencilerin toplam öğrenciler içindeki payı	Oran	0,07	0,06	0,06	0,05	0,06	0,07
Göstergeye İlişkin Açıklama	Öğrenci sayıları içinde lisansüstü öğrencilerin oranı ifade edilmek istenmektedir.						
Hesaplama Yöntemi	Lisansüstü öğrenci sayısı / öğrenci sayısı						
Verinin Kaynağı	Öğrenci İşleri Daire Başkanlığı						
Sorumlu İdare	Enstitüler						

Performans Göstergesi Adı	Ölçü Birimi	2019	2020 Planlanan	2020 YSHT	2021 Hedef	2022 Tahmin	2023 Tahmin
9- Öğrenci başına düşen eğitim alanı	Metrekare	2,3	1,61	2,47	2,34	2,34	2,34
Göstergeye İlişkin Açıklama	Derslik, laboratuvar, spor salonları gibi eğitimin verildiği açık ve kapalı alanlar dikkate alınmıştır. Akademik personelin çalışma ofisleri lisans üstü dersler için kullanılsa dahi değerlendirme dışıdır. Brüt metrekareler dikkate alınmıştır.						
Hesaplama Yöntemi	Derslik, laboratuvar, spor salonları gibi eğitimin verildiği açık ve kapalı alanların metrekaresi / öğrenci sayısı						
Verinin Kaynağı	Öğrenci İşleri Daire Başkanlığı, Yapı İşleri ve Teknik Daire Başkanlığı						
Sorumlu İdare	Rektörlük (Özel Kalem)						

Performans Göstergesi Adı	Ölçü Birimi	2019	2020 Planlanan	2020 YSHT	2021 Hedef	2022 Tahmin	2023 Tahmin
10- Öğrenci başına düşen kapalı alan	Metrekare	8,05	7,88	8,08	8,09	8,09	8,09
Göstergeye İlişkin Açıklama	Niteliğine ve kullanım amacına bakılmaksızın tüm kapalı alanlar dikkate alınmıştır. Brüt metrekareler dikkate alınmıştır.						
Hesaplama Yöntemi	Kapalı alanların metrekaresi / öğrenci sayısı						
Verinin Kaynağı	Öğrenci İşleri Daire Başkanlığı, Yapı İşleri ve Teknik Daire Başkanlığı						
Sorumlu İdare	Rektörlük (Özel Kalem)						

Performans Göstergesi Adı	Ölçü Birimi	2019	2020 Planlanan	2020 YSHT	2021 Hedef	2022 Tahmin	2023 Tahmin
11- Öğrenci değişim programlarından yararlanan öğrencilerin oranı	Oran	0,002	0,001	0,001	0,004	0,004	0,005
Göstergeye İlişkin Açıklama	Ulusal ve uluslararası değişim programları aracılığıyla üniversitemize gelen ve üniversitemizden giden öğrencileri ifade etmektedir.						
Hesaplama Yöntemi	Değişim programından yararlanan öğrenci sayısı / toplam öğrenci sayısı						
Verinin Kaynağı	ERASMUS Koordinatörlüğü, FARABİ Koordinatörlüğü, MEVLANA Programı						
Sorumlu İdare	Rektörlük (Özel Kalem)						

Performans Göstergesi Adı	Ölçü Birimi	2019	2020 Planlanan	2020 YSHT	2021 Hedef	2022 Tahmin	2023 Tahmin
12- Öğretim üyesi başına düşen öğrenci sayısı	Sayı	53	61	53	52	50	48
Göstergeye İlişkin Açıklama	Kadrosu üniversitemizde bulunan öğretim üyelerini ifade etmektedir. Dışarıdan yapılan görevlendirmeler değerlendirme dışıdır.						
Hesaplama Yöntemi	Toplam öğrenci sayısı / öğretim üyesi sayısı						
Verinin Kaynağı	Öğrenci İşleri Daire Başkanlığı, Personel Daire Başkanlığı						
Sorumlu İdare	Rektörlük (Özel Kalem)						

Performans Göstergesi Adı	Ölçü Birimi	2019	2020 Planlanan	2020 YSHT	2021 Hedef	2022 Tahmin	2023 Tahmin
13- Sağlık bilimleri kontenjan doluluk oranı	Oran	1	1	1	0,97	0,98	0,99
Göstergeye İlişkin Açıklama	Bir üniversitenin sağlık bilimleri alanında yer alan programların, öğrenciler tarafından öncelikle tercih edilen programlar arasına girmesi verilen eğitimin niteliği hakkında fikir edinmemizi sağlamaktadır.						
Hesaplama Yöntemi	Sağlık bilimlerine kaydı yapılan öğrenci sayısı / sağlık bilimleri kontenjan sayısı						
Verinin Kaynağı	Öğrenci İşleri Daire Başkanlığı						
Sorumlu İdare	Rektörlük (Özel Kalem)						

Performans Göstergesi Adı	Ölçü Birimi	2019	2020 Planlanan	2020 YSHT	2021 Hedef	2022 Tahmin	2023 Tahmin
14- Sosyal bilimler kontenjan doluluk oranı	Oran	0,92	0,94	0,94	0,85	0,87	0,89
Göstergeye İlişkin Açıklama	Bir üniversitenin sosyal bilimler alanında yer alan programların, öğrenciler tarafından öncelikle tercih edilen programlar arasına girmesi verilen eğitimin niteliği hakkında fikir edinmemizi sağlamaktadır.						
Hesaplama Yöntemi	Sosyal bilimlere kaydı yapılan öğrenci sayısı / sosyal bilimleri kontenjan sayısı						
Verinin Kaynağı	Öğrenci İşleri Daire Başkanlığı						
Sorumlu İdare	Rektörlük (Özel Kalem)						

Performans Göstergesi Adı	Ölçü Birimi	2019	2020 Planlanan	2020 YSHT	2021 Hedef	2022 Tahmin	2023 Tahmin
15- Teknokent veya Teknoloji Transfer Ofisi (TTO) projelerine katılan öğrenci sayısı	Sayı	0	0	0	0	0	0
Göstergeye İlişkin Açıklama	Teknokent veya Teknoloji Transfer Ofisi (TTO) projelerine katılan öğrenci sayısını ifade etmektedir.						
Hesaplama Yöntemi	Projelere katılan öğrenci sayısı						
Verinin Kaynağı	-						
Sorumlu İdare	-						

Performans Göstergesi Adı	Ölçü Birimi	2019	2020 Planlanan	2020 YSHT	2021 Hedef	2022 Tahmin	2023 Tahmin
16- Uluslararası kuruluşlarla ortak uygulanan eğitim programı sayısı	Sayı	0	0	0	0	0	0
Göstergeye İlişkin Açıklama	Uluslararası kuruluşlarla ortak uygulanan eğitim programını ifade etmektedir.						
Hesaplama Yöntemi	Ortak uygulanan eğitim programı sayısı						
Verinin Kaynağı	-						
Sorumlu İdare	-						

Performans Göstergesi Adı	Ölçü Birimi	2019	2020 Planlanan	2020 YSHT	2021 Hedef	2022 Tahmin	2023 Tahmin
17- Yabancı dilde eğitim veren program sayısı	Sayı	0	0	0	0	0	0
Göstergeye İlişkin Açıklama	Tamamen yabancı dilde eğitim veren programların sayısını ifade etmektedir.						
Hesaplama Yöntemi	Yabancı dilde eğitim veren program sayısı.						
Verinin Kaynağı	-						
Sorumlu İdare	-						

Performans Göstergesi Adı	Ölçü Birimi	2019	2020 Planlanan	2020 YSHT	2021 Hedef	2022 Tahmin	2023 Tahmin
18- Yabancı uyruklu akademisyen sayısı	Sayı	1	1	1	0	0	0
Göstergeye İlişkin Açıklama	Eğitim öğretim yılı içerisinde üniversitemizde eğitim veren kadrolu ve sözleşmeli ya da araştırma projesi yürüten doktoralı yabancı uyruklu öğretim elemanlarını ifade edilmektedir.						
Hesaplama Yöntemi	Yabancı uyruklu personel sayısı						
Verinin Kaynağı	-						
Sorumlu İdare	-						

Performans Göstergesi Adı	Ölçü Birimi	2019	2020 Planlanan	2020 YSHT	2021 Hedef	2022 Tahmin	2023 Tahmin
19- Yabancı uyruklu öğrenci sayısı	Sayı	38	45	45	40	45	50
Göstergeye İlişkin Açıklama	Eğitim öğretim yılı içerisinde ön lisans, lisans ve lisansüstü programlarda öğretim gören yabancı uyruklu öğrencileri ifade etmektedir.						
Hesaplama Yöntemi	Kayıtlı yabancı uyruklu öğrenci sayısı						
Verinin Kaynağı	Öğrenci İşleri Daire Başkanlığı						
Sorumlu İdare	Rektörlük (Özel Kalem)						

Performans Göstergesi Adı	Ölçü Birimi	2019	2020 Planlanan	2020 YSHT	2021 Hedef	2022 Tahmin	2023 Tahmin
20- Yan dal ve çift ana dal programından mezun olanların toplam mezun sayısına oranı	Oran	0	0	0	0	0	0
Göstergeye İlişkin Açıklama	Yan dal ve çift ana dal programından mezun olanların toplam mezun olan öğrenciler içerisindeki payı ifade edilmek istenmektedir.						
Hesaplama Yöntemi	Yan dal ve çift ana dal programından mezun sayısı / toplam mezun sayısı						
Verinin Kaynağı	-						
Sorumlu İdare	-						

Alt Program Kapsamında Yürütülecek Faaliyet Maliyetleri

Faaliyetler	2020 Bütçe	2020 Harcama Haziran	2021 Bütçe	2022 Tahmin	2023 Tahmin
Doktora Öğrencilerine Yönelik Burs Hizmetleri	0	23.700	0	0	0
Bütçe İçi	0	23.700	0	0	0
Bütçe Dışı	0	0	0	0	0
Doktora ve Tıpta Uzmanlık Eğitimi	6.260.000	2.633.815	6.930.000	7.440.000	7.901.000
Bütçe İçi	6.260.000	2.633.815	6.930.000	7.440.000	7.901.000
Bütçe Dışı	0	0	0	0	0
Lisans Öğrencilerine Yönelik Burs Hizmetleri	0	55.200	0	0	0
Bütçe İçi	0	55.200	0	0	0
Bütçe Dışı	0	0	0	0	0
Yükseköğretim Kurumları Bilgi ve Kültürel Kaynaklar ile Sportif Altyapının Geliştirilmesi Hizmetleri	2.463.000	258.339	2.372.000	936.000	991.000
Bütçe İçi	2.463.000	258.339	2.372.000	936.000	991.000
Bütçe Dışı	0	0	0	0	0
Yükseköğretim Kurumları Birinci Öğretim	125.099.840	63.364.750	148.148.340	159.237.075	171.256.735
Bütçe İçi	120.243.000	62.603.380	143.052.000	153.787.000	165.333.000
Bütçe Dışı	4.856.840	761.370	5.096.340	5.450.075	5.923.735
Yükseköğretim Kurumları İkinci Öğretim	2.543.000	374.914	2.797.000	2.977.000	3.153.000
Bütçe İçi	2.543.000	374.914	2.797.000	2.977.000	3.153.000
Bütçe Dışı	0	0	0	0	0
Yükseköğretim Kurumları Tezsiz Yüksek Lisans	28.000	0	30.000	33.000	34.000
Bütçe İçi	28.000	0	30.000	33.000	34.000
Bütçe Dışı	0	0	0	0	0
T O P L A M	136.393.840	66.710.718	160.277.340	170.623.075	183.335.735
Bütçe İçi	131.537.000	65.949.348	155.181.000	165.173.000	177.412.000
Bütçe Dışı	4.856.840	761.370	5.096.340	5.450.075	5.923.735

Faaliyetlere İlişkin Açıklamalar

Doktora Öğrencilerine Yönelik Burs Hizmetleri

Yükseköğretim Kurulu tarafından ülkemizin öncelikli alanlarında doktoralı insan kaynağına olan ihtiyacı karşılamak üzere Devlet yükseköğretim kurumlarındaki doktora programlarında öğrenim gören öğrencileri desteklemek için verilecek burslara ilişkin faaliyetlerdir.

Doktora ve Tıpta Uzmanlık Eğitimi

Öğrenciye bağımsız araştırma yapma, bilimsel problemleri, verileri geniş ve derin bir bakış açısı ile irdeleyerek yorum yapma, analiz etme ve yeni sentezlere ulaşmak için gerekli becerileri kazandırmaya yönelik doktora programına ilişkin giderler ile tıp ve diş hekimliği alanlarında eğitim vermeye yetkili Üniversitemiz tarafından, tıp veya diş hekimliğinde uzman olabilmek için gereken eğitim ve öğretim giderleri bu faaliyet altında izlenmektedir.

Lisans Öğrencilerine Yönelik Burs Hizmetleri

Yükseköğretim Kurulu tarafından ülkenin ekonomik ve sosyal gelişimi ile refahı için önemli olan alanlara öncelik tanınmak suretiyle belirlenen Devlet yükseköğretim kurumlarındaki lisans programlarına ilk üç sırada yerleşen ve kayıt yaptıran öğrencilere verilecek destek burslarına ilişkin giderler ile Yükseköğretim Kurulunun işbirliği protokolü ve/veya mutabakat zaptı imzaladığı ülkelerden öncelikli olmak üzere, Yükseköğretim Kurulu tarafından belirlenecek yurtdışındaki ülke ve yükseköğretim kurumlarında Türk Dili ve Edebiyatı, Türkoloji ve Türk Dili programlarında öğrenim gören ve bulunduğu ülkenin vatandaşı olan lisans öğrencilerine verilecek burslara ilişkin giderler bu faaliyet altında izlenmektedir.

Yükseköğretim Kurumları Bilgi ve Kültürel Kaynaklar ile Sportif Altyapının Geliştirilmesi Hizmetleri

Üniversitemizde verilen eğitim öğretim ile bilimsel araştırma ve yayın faaliyetlerinde ihtiyaç olan bilgi hizmetlerini çağdaş gelişmeler ışığında çeşitli kaynak türleri ile zenginleştirerek, kullanıcıların bilgi gereksinimlerini karşılayacak düzeyde ve kolaylıkta hizmet verilebilmesi için yapılması gereken giderler bu faaliyet altında izlenmektedir.

Yükseköğretim Kurumları Birinci Öğretim

2547 Sayılı Yükseköğretim Kanununa göre yükseköğretim kurumlarının temel görevi; toplum ihtiyaçları ve kalkınma planları ilke ve hedeflerine uygun eğitim, bilimsel araştırma ve yayın ile danışmanlık hizmetleri yapmak, maddi kaynakları etkin kullanarak milli eğitim politikası ve kalkınma planları ile diğer programlar doğrultusunda ülkenin ve bölgelerinin ihtiyaç duyduğu alanlarda insan gücü yetiştirmek, düşünce ve görüş bildirmek, eğitim teknolojileri üretmek, geliştirmek, kullanmak ve yaygınlaştırmak ile yükseköğretimin uygulamalı gerçekleştirilmesini sağlamaktır. Bu amaç doğrultusunda Üniversitemizde önlisans, lisans ve lisansüstü eğitim verilmekte olup, eğitim-öğretim süresince ders ve uygulamalara devam etme zorunluluğunda oldukları örgün eğitim türü gerçekleştirilmektedir. Bu kapsamda yapılan giderler bu faaliyet altında izlenmektedir.

Yükseköğretim Kurumları İkinci Öğretim

Üniversitemizde normal örgün öğretimin bitimini takiben yapılan örgün öğretim faaliyetlerini kapsamakta olup, ikinci öğretime özgü faaliyet ve esaslara ilişkin giderler bu kapsamda izlenmektedir.

Yükseköğretim Kurumları Tezsiz Yüksek Lisans

Tezsiz yüksek lisans programının amacı; öğrenciye mesleki konularda bilgi kazandırmak ve mevcut bilginin uygulamada nasıl kullanılacağını göstermektir. Üniversitemizde bu kapsamda yapılacak giderler bu faaliyet altında izlenmektedir.

Bütçe Yılı : 2021

Program Adı : YÜKSEKÖĞRETİM

Alt Program Adı : ÖĞRETİM ELEMANLARINA SAĞLANAN BURS VE DESTEKLER

Gerekçe ve Açıklamalar :

Öğretim elemanlarına sürekli öğrenmenin gerekliliği inancını benimseterek, öğrenme ve gelişimini desteklemeyi sağlayacak uygulamaları kapsamaktadır.

Alt Program Hedefi :

Alanında yetkin, araştırmacı, bilgi üreten ve aktaran akademisyenlerin yetiştirilmesi.

Performans Göstergeleri :

Performans Göstergesi Adı	Ölçü Birimi	2019	2020 Planlanan	2020 YSHT	2021 Hedef	2022 Tahmin	2023 Tahmin
1- SCI, SCI-Expanded, SSCI ve AHCI kapsamındaki dergilerde öğretim elemanı başına düşen yayın sayısı	Sayı	0,36	0,4	0,38	0,40	0,42	0,45
Göstergeye İlişkin Açıklama	SCI, SCI Expanded, SSCI ve AHCI kapsamındaki dergilerde üniversite adresli yayımlanan yayın sayısını ifade etmektedir. Aynı üniversiteden öğretim elemanlarının yayımladıkları ortak yazarlı yayınlar tek bir yayın olarak değerlendirilmiştir. Farklı üniversitelerden öğretim elemanlarının iş birliği ile yayımladıkları ortak yayınlar değerlendirmeye dahil edilmiştir.						
Hesaplama Yöntemi	Yayın sayısı / öğretim elemanı sayısı						
Verinin Kaynağı	Kütüphane Dokümantasyon Daire Başkanlığı, Personel Daire Başkanlığı						
Sorumlu İdare	Rektörlük (Özel Kalem)						

Performans Göstergesi Adı	Ölçü Birimi	2019	2020 Planlanan	2020 YSHT	2021 Hedef	2022 Tahmin	2023 Tahmin
2- Araştırma bursundan yararlanan öğrenci sayısı	Sayı	7	11	9	11	13	15
Göstergeye İlişkin Açıklama	Projelere yardımcı olmak amacıyla görev alan öğrencileri ifade etmektedir.						
Hesaplama Yöntemi	Proje yürütücüleri tarafından kabul edilen araştırmacı bursiyer sayısı						
Verinin Kaynağı	Proje Ofisi, Strateji Geliştirme Daire Başkanlığı						
Sorumlu İdare	Rektörlük (Özel Kalem)						

Performans Göstergesi Adı	Ölçü Birimi	2019	2020 Planlanan	2020 YSHT	2021 Hedef	2022 Tahmin	2023 Tahmin
3- YÖK tarafından öncelikli alanlarında sağlanan burslardan yararlanan doktora öğrenci sayısı	Sayı	2	3	3	3	4	5
Göstergeye İlişkin Açıklama	YÖK 100/2000 Doktora bursu kapsamında burs alan toplam öğrenci sayısı ifade edilmektedir.						
Hesaplama Yöntemi	YÖK 100/2000 Doktora bursu kapsamında burs alan toplam öğrenci sayısı						
Verinin Kaynağı	Yükseköğretim Yürütme Kurulu Kararı						
Sorumlu İdare	Rektörlük (Özel Kalem)						

Performans Göstergesi Adı	Ölçü Birimi	2019	2020 Planlanan	2020 YSHT	2021 Hedef	2022 Tahmin	2023 Tahmin
4- YÖK tarafından sağlanan yurt dışında yabancı dil yeterliliklerinin artırılmasına yönelik burslardan yararlanan sayısı	Sayı	0	1	1	0	2	2
Göstergeye İlişkin Açıklama	Öğretim elemanlarının yurtdışında yabancı dil kursuna katılarak sahip oldukları yabancı dil bilgi ve becerilerini geliştirebilmeleri için verilen desteği ifade etmektedir.						
Hesaplama Yöntemi	Yapılan burs başvurularının içerisinde kabul edilenlerin sayısı						
Verinin Kaynağı	Yükseköğretim Yürütme Kurulu Kararı						
Sorumlu İdare	Rektörlük (Özel Kalem)						

Performans Göstergesi Adı	Ölçü Birimi	2019	2020 Planlanan	2020 YSHT	2021 Hedef	2022 Tahmin	2023 Tahmin
5- YÖK, Türkiye Bilimler Akademisi ve TÜBİTAK bilim, teşvik ve sanat ödülleri sayısı	Sayı	3	4	3	5	5	6
Göstergeye İlişkin Açıklama	Türkiye’de bilimsel ve teknolojik alanlarda uluslararası düzeyde araştırma ve yayın yapan bilim insanlarının, araştırma/yayın, çalışma ile seçkin hizmetlerini değerlendirmek, üstün niteliklerini onayarak kamuoyuna duyurmak ve bir teşvik unsuru olmak üzere; YÖK, TÜBA ve TÜBİTAK tarafından verilen ödüller.						
Hesaplama Yöntemi	YÖK, TÜBA ve TÜBİTAK tarafından verilen ödül sayısı						
Verinin Kaynağı	Akademik Birimler						
Sorumlu İdare	Rektörlük (Özel Kalem)						

Alt Program Kapsamında Yürütülecek Faaliyet Maliyetleri

Faaliyetler	2020 Bütçe	2020 Harcama Haziran	2021 Bütçe	2022 Tahmin	2023 Tahmin
Öğretim Elemanları Yurtdışı Yabancı Dil Bursu Hizmetleri	0	0	0	0	0
Bütçe İçi	0	0	0	0	0
Bütçe Dışı	0	0	0	0	0
T O P L A M	0	0	0	0	0
Bütçe İçi	0	0	0	0	0
Bütçe Dışı	0	0	0	0	0

Faaliyetlere İlişkin Açıklamalar

Öğretim Elemanları Yurtdışı Yabancı Dil Bursu Hizmetleri

Üniversitelerinin doktora derecesine sahip araştırma görevlisi, öğretim görevlisi veya Dr. öğretim üyesi kadrolarında görev yapmakta olan öğretim elemanlarının, yabancı dil seviyesini yükseltmek için yurtdışında katıldıkları yabancı dil kursu giderlerinin desteklenmesi bu faaliyet altında izlenmektedir.

Bütçe Yılı : 2021
Program Adı : YÜKSEKÖĞRETİM
Alt Program Adı : YÜKSEKÖĞRETİMDE ÖĞRENCİ YAŞAMI

Gerekçe ve Açıklamalar :

Ruhsal ve fiziksel olarak sağlıklı, kişisel becerileri gelişen öğrencilerin yetiştirilmesi için çeşitli spor, sanat ve kültür alanında öğrenciye yönelik aktivitelerin düzenlenmesi, diğer kurumlar tarafından düzenlenen aktivitelere katılımlarının sağlanması, beslenme ve barınma hizmetlerinin verilmesi gibi faaliyetleri kapsamaktadır.

Alt Program Hedefi :

Yükseköğretim öğrencilerine sunulan beslenme ve barınma hizmetlerinin kalitesinin artırılması; öğrencilerin kişisel ve sosyal gelişimi desteklenerek yaşam kalitesinin yükseltilmesi.

Performans Göstergeleri :

Performans Göstergesi Adı	Ölçü Birimi	2019	2020 Planlanan	2020 YSHT	2021 Hedef	2022 Tahmin	2023 Tahmin
1- Barınma hizmetlerinden yararlanan öğrenci sayısı	Sayı	0	0	0	100	100	100
Göstergeye İlişkin Açıklama	Üniversitemize ait yurtlardan faydalanan her bir öğrenciyi ifade etmektedir. Kayıt yaptırmayı sildiren öğrenciler de dahil edilmiştir.						
Hesaplama Yöntemi	Üniversitemize ait yurtlarda kalan öğrenci sayısı						
Verinin Kaynağı	Sağlık, Kültür ve Spor Daire Başkanlığı						
Sorumlu İdare	Sağlık, Kültür ve Spor Daire Başkanlığı						

Performans Göstergesi Adı	Ölçü Birimi	2019	2020 Planlanan	2020 YSHT	2021 Hedef	2022 Tahmin	2023 Tahmin
2- Beslenme hizmetlerinden yararlanan öğrenci sayısı	Sayı	13.700	13.000	9.400	9.500	10.000	10.500
Göstergeye İlişkin Açıklama	Yılda en az bir defa yemek hizmetinden yararlanan öğrenciler dahil edilmiştir. Kart okuyucuya okutulan her farklı kimlik kartı o öğrencinin beslenme hizmetinden faydalandığını göstermektedir.						
Hesaplama Yöntemi	Yemek hizmetinden faydalanan öğrenci sayısı						
Verinin Kaynağı	Sağlık, Kültür ve Spor Daire Başkanlığı						
Sorumlu İdare	Sağlık, Kültür ve Spor Daire Başkanlığı						

Performans Göstergesi Adı	Ölçü Birimi	2019	2020 Planlanan	2020 YSHT	2021 Hedef	2022 Tahmin	2023 Tahmin
3- Öğrenci başına düşen sosyal donatı alanı	Metrekare	0,96	1,19	0,97	0,95	0,99	1
Göstergeye İlişkin Açıklama	Derslik, laboratuvar ve uygulama alanları dışarısında kalan öğrencilerin boş vakitlerini değerlendirdikleri alanları ifade etmektedir. (Öğrenci kulüp odaları + Kantin alanı + Konferans salonları + Çay bahçeleri + Yemekhane + Spor Alanları)						
Hesaplama Yöntemi	Toplam sosyal donatı alanı metrekaresi / öğrenci sayısı						
Verinin Kaynağı	Sağlık, Kültür ve Spor Daire Başkanlığı						
Sorumlu İdare	Sağlık, Kültür ve Spor Daire Başkanlığı						

Performans Göstergesi Adı	Ölçü Birimi	2019	2020 Planlanan	2020 YSHT	2021 Hedef	2022 Tahmin	2023 Tahmin
4- Öğrenci kulüp ve topluluk sayısı	Sayı	31	35	35	39	40	41
Göstergeye İlişkin Açıklama	Öğrencilerin sosyal aktivitelerini geliştirmelerini ve kendilerini ifade etmelerini sağlayacak toplulukları ifade etmektedir.						
Hesaplama Yöntemi	Öğrenci kulüp ve topluluk sayısı						
Verinin Kaynağı	Sağlık, Kültür ve Spor Daire Başkanlığı						
Sorumlu İdare	Sağlık, Kültür ve Spor Daire Başkanlığı						

Performans Göstergesi Adı	Ölçü Birimi	2019	2020 Planlanan	2020 YSHT	2021 Hedef	2022 Tahmin	2023 Tahmin
5- Sosyal, kültürel ve sportif faaliyet sayısı.	Sayı	102	85	8	120	140	150
Göstergeye İlişkin Açıklama	Üniversite ve öğrenci toplulukları tarafından gerçekleştirilen, üniversite içinde veya dışında düzenlenen her türlü sosyal, kültürel ve sportif faaliyetler dikkate alınmalıdır. Diğer üniversiteler tarafından düzenlenen etkinliklere katılım değerlendirme dışıdır						
Hesaplama Yöntemi	Gerçekleştirilen sosyal, kültürel ve sportif faaliyet sayısı						
Verinin Kaynağı	Sağlık, Kültür ve Spor Daire Başkanlığı						
Sorumlu İdare	Sağlık, Kültür ve Spor Daire Başkanlığı						

Performans Göstergesi Adı	Ölçü Birimi	2019	2020 Planlanan	2020 YSHT	2021 Hedef	2022 Tahmin	2023 Tahmin
6- Yükseköğretimde öğrenci başına barınma harcaması	TL	0	0	0	2.500	2.800	3.200
Göstergeye İlişkin Açıklama	Üniversitemiz tarafından sağlanan olanaklar ile barınma hizmeti karşılanan öğrencilerin ortalama barınma maliyetini ifade etmektedir.						
Hesaplama Yöntemi	Toplam yurt gelirleri / üniversite yurtlarında kalan öğrenci sayısı						
Verinin Kaynağı	Sağlık, Kültür ve Spor Daire Başkanlığı						
Sorumlu İdare	Sağlık, Kültür ve Spor Daire Başkanlığı						

Performans Göstergesi Adı	Ölçü Birimi	2019	2020 Planlanan	2020 YSHT	2021 Hedef	2022 Tahmin	2023 Tahmin
7- Yükseköğretimde öğrenci başına beslenme harcaması.	TL	280	205	86	305	340	360
Göstergeye İlişkin Açıklama	Günde iki defa (öğle ve akşam) olmak üzere öğrenci yemekhanelerinde verilen yemek hizmetini ifade etmektedir. Öğrenci başına düşen yemek maliyeti tespit edilmek istenmektedir						
Hesaplama Yöntemi	Yiyecek alımları gideri toplamı / öğrenci sayısı						
Verinin Kaynağı	Sağlık, Kültür ve Spor Daire Başkanlığı						
Sorumlu İdare	Sağlık, Kültür ve Spor Daire Başkanlığı						

Performans Göstergesi Adı	Ölçü Birimi	2019	2020 Planlanan	2020 YSHT	2021 Hedef	2022 Tahmin	2023 Tahmin
8- Yükseköğretimde öğrenci yaşamından memnuniyet oran	Oran	59	66	64	70	75	80
Göstergeye İlişkin Açıklama	Öğrencilere sunulan hizmetlerden duyulan memnuniyeti ifade etmektedir						
Hesaplama Yöntemi	Anket sonuçları						
Verinin Kaynağı	Kurumsal Gelişim ve Kalite Koordinatörlüğü						
Sorumlu İdare	Rektörlük (Özel Kalem)						

Performans Göstergesi Adı	Ölçü Birimi	2019	2020 Planlanan	2020 YSHT	2021 Hedef	2022 Tahmin	2023 Tahmin
9- Yükseköğretimde öğrencilere sunulan sağlık hizmetinden yararlanan öğrenci sayısının toplam öğrenci sayısına oranı	Oran	0,04	0,22	0,25	0,04	0,04	0,05
Göstergeye İlişkin Açıklama	Psikolog, diyetisyen ve hemşirelik gibi sağlık hizmeti alanında öğrencilere eğitim hayatları süresince verilen hizmeti ifade etmektedir						
Hesaplama Yöntemi	Öğrencilere verilen ve kayıt altına alınan psikolog, diyetisyen ve hemşirelik hizmetlerinin sayısı						
Verinin Kaynağı	Sağlık, Kültür ve Spor Daire Başkanlığı						
Sorumlu İdare	Sağlık, Kültür ve Spor Daire Başkanlığı						

Alt Program Kapsamında Yürütülecek Faaliyet Maliyetleri

Faaliyetler	2020 Bütçe	2020 Harcama Haziran	2021 Bütçe	2022 Tahmin	2023 Tahmin
Yükseköğretimde Beslenme Hizmetleri	2.215.000	1.401.493	2.435.000	2.591.000	2.746.000
Bütçe İçi	2.215.000	1.401.493	2.435.000	2.591.000	2.746.000
Bütçe Dışı	0	0	0	0	0
Yükseköğretimde Kültür ve Spor Hizmetleri	392.000	97.367	431.000	459.000	486.000
Bütçe İçi	392.000	97.367	431.000	459.000	486.000
Bütçe Dışı	0	0	0	0	0
Yükseköğretimde Öğrenci Yaşamına İlişkin Diğer Hizmetler	1.531.000	554.604	1.775.000	1.901.000	2.020.000
Bütçe İçi	1.531.000	554.604	1.775.000	1.901.000	2.020.000
Bütçe Dışı	0	0	0	0	0
T O P L A M	4.138.000	2.053.464	4.641.000	4.951.000	5.252.000
Bütçe İçi	4.138.000	2.053.464	4.641.000	4.951.000	5.252.000
Bütçe Dışı	0	0	0	0	0

Faaliyetlere İlişkin Açıklamalar

Yükseköğretimde Barınma Hizmetleri

Sağlık, Kültür ve Spor Daire Başkanlığına bağlı yurtlarda öğrencilere sunulan barınma hizmetine ait giderler bu faaliyet altında izlenmektedir.

Yükseköğretimde Beslenme Hizmetleri

Üniversitemiz öğrencilerinin beslenme ihtiyaçları öğrenci yemekhanelerinde karşılanmaktadır. Diyetisyen ve Kontrol teşkilatının denetiminde yemek servis hizmetleri verilmekte olup, yemek ihtiyaçları ihale usulü ile temin edilmektedir. Bu kapsamda yapıla giderler bu faaliyet altında izlenmektedir.

Yükseköğretimde Kültür ve Spor Hizmetleri

Öğrencilerin ilgi alanlarına göre boş zamanlarını değerlendirmelerini, yeni ilgi alanları ile birlikte dinlenme ve eğlence alışkanlığı kazanmalarını, güzel sanatlarla ilgili faaliyetleri izleme imkânı bulmalarını, isterlerse bu faaliyetlere katılmalarını temin etmek amacıyla yürütülen faaliyetler ile Spor hizmetleri kapsamında Üniversitemizde; öğrencilerin beden ve ruh sağlıklarını korumak ve geliştirmek, onlara disiplinli çalışma alışkanlığı kazandırmak, spora ilgi duymalarını sağlamak, enerjilerini bu olumlu yöne yöneltmek, boş zamanlarını değerlendirmek için ilgi duydukları spor dalında çalışmalarını sağlamak, spor turnuvaları vb. faaliyetler düzenlemek, faaliyetler için ihtiyaç duyulan malzeme, beslenme ve barınma ihtiyaçlarını organize etmek, grup çalışmaları ve karşılaşmalar düzenlemek, spor birlikleri kurmak, bu amaçla kurulmuş yurt dışı ve yurt içi kuruluşlarla işbirliği yapmak gibi hizmetleri hayata geçirmek üzere yapılacak giderler bu faaliyet altında izlenmektedir.

Yükseköğretimde Öğrenci Yaşamına İlişkin Diğer Hizmetler

Beslenme ve diyet hizmetleri ile psikolojik danışma ve rehberlik hizmetleri verilerek öğrencilerin beden ve ruh sağlıklarının korunması sağlanmaktadır. Bu kapsamda yapılan giderler bu faaliyet altında izlenmektedir.

Yükseköğretimde Sağlık Hizmetleri

Beslenme ve diyet hizmetleri ile psikolojik danışma ve rehberlik hizmetleri verilerek öğrencilerin beden ve ruh sağlıklarının korunması sağlanmaktadır. Bu kapsamda yapılan giderler bu faaliyet altında izlenmektedir.

D. FAALİYET MALİYETLERİ TABLOSU

İdare Adı	ORDU ÜNİVERSİTESİ
Program Adı	ARAŞTIRMA, GELİŞTİRME VE YENİLİK
Alt Program Adı	YÜKSEKÖĞRETİMDE BİLİMSEL ARAŞTIRMA VE GELİŞTİRME
Alt Program Hedefi	Yükseköğretim kurumlarında inovasyon amaçlı bilimsel çalışmaların arttırılması
Faaliyet Adı	Yükseköğretim Kurumlarının Bilimsel Araştırma Projeleri
Açıklama	Üniversitemiz kaynaklarıyla desteklenen bilimsel araştırma projelerinin değerlendirilmesi, kabulü, desteklenmesi, bunlara ilişkin hizmetlerin yürütülmesi, izlenmesi, kamuoyuna duyurulması gibi faaliyetlerdir. Yasal Dayanaklar: 2547 sayılı Yükseköğretim Kanununun 4'üncü maddesinin 1'inci fıkrasının (c) bendi, 58'inci maddesinin (b) fıkrası ile ek 28'inci maddesi, Yükseköğretim Kurumları Bilimsel Araştırma Projeleri Hakkında Yönetmelik

Faaliyet Maliyetleri Tablosu

Ekonomik Kod	2020 Bütçe	2020 Harcama (Haziran)	2021 Bütçe	2022 Tahmin	2023 Tahmin
Personel Giderleri					
SGK Devlet Primi Giderleri					
Mal ve Hizmet Alım Giderleri	233.000		256.000	273.000	290.000
Faiz Giderleri					
Cari Transferler					
Sermaye Giderleri	185.000		203.000	216.000	234.000
Sermaye Transferleri					
Borç Verme					
Bütçe İçi Toplam Kaynak	418.000		459.000	489.000	524.000
Döner Sermaye					
Özel Hesap	7.684.188	795.731	8.000.000	8.500.000	9.000.000
Diğer Bütçe Dışı Kaynak					
Bütçe Dışı Toplam Kaynak	7.684.188	795.731	8.000.000	8.500.000	9.000.000
Faaliyet Maliyeti Toplamı	8.102.188	795.731	8.459.000	8.989.000	9.524.000

İdare Adı	ORDU ÜNİVERSİTESİ
Program Adı	ARAŞTIRMA, GELİŞTİRME VE YENİLİK
Alt Program Adı	ARAŞTIRMA ALTYAPILARI
Alt Program Hedefi	Ülkemizin bilgi birikiminin arttırılmasına ve teknolojik gelişimine katkıda bulunmak üzere yükseköğretim kurumlarında araştırma altyapılarının kurulması ve kapasitelerinin güçlendirilmesi
Faaliyet Adı	Yükseköğretim Kurumları Araştırma Altyapısı Kurulması ve Geliştirilmesi
Açıklama	Araştırma imkanlarının daha etkin kullanımını ve sürdürülebilirliğini sağlamak üzere farklı bilimsel alanlarda çalışmaların yapılacağı tematik araştırma laboratuvarlarının kurulmasına yönelik yürütülen faaliyetlerdir.

Faaliyet Maliyetleri Tablosu

Ekonomik Kod	2020 Bütçe	2020 Harcama (Haziran)	2021 Bütçe	2022 Tahmin	2023 Tahmin
Personel Giderleri					
SGK Devlet Primi Giderleri					
Mal ve Hizmet Alım Giderleri					
Faiz Giderleri					
Cari Transferler					
Sermaye Giderleri					
Sermaye Transferleri					
Borç Verme					
Bütçe İçi Toplam Kaynak	0	0	0	0	0
Döner Sermaye					
Özel Hesap					
Diğer Bütçe Dışı Kaynak					
Bütçe Dışı Toplam Kaynak	0	0	0	0	0
Faaliyet Maliyeti Toplamı	0	0	0	0	0

İdare Adı	ORDU ÜNİVERSİTESİ
Program Adı	HAYAT BOYU ÖĞRENME
Alt Program Adı	YÜKSEKÖĞRETİM KURUMLARI SÜREKLİ EĞİTİM FAALİYETLERİ
Alt Program Hedefi	Toplumun tüm kesimlerine ihtiyaç duyduğu alanlarda eğitimler verilmesi, kamu kurum ve kuruluşları, özel sektör ve uluslararası kuruluşlarla iş birliğinin gelişmesine katkıda bulunulması
Faaliyet Adı	Toplum Hizmetine Sunulan Eğitim Programları, Kurs ve Seminerler
Açıklama	Sürekli Eğitim Uygulama ve Araştırma Merkezi tarafından toplumun tüm kesimlerinin ihtiyaç duyduğu konulara ilişkin verilecek eğitim, kurs, seminer vb. etkinliklerin düzenlenmesi, planlanması ve koordinasyonun sağlanmasına yönelik yürütülen faaliyetlerdir.
	Yasal Dayanaklar: 2547 sayılı Yükseköğretim Kanununun 7'nci maddesinin birinci fıkrasının (d) bendi ile 14'üncü maddesi, Ordu Üniversitesi Sürekli Eğitim ve Uygulama Araştırma Merkezi Yönetmeliği

Faaliyet Maliyetleri Tablosu

Ekonomik Kod	2020 Bütçe	2020 Harcama (Haziran)	2021 Bütçe	2022 Tahmin	2023 Tahmin
Personel Giderleri					
SGK Devlet Primi Giderleri					
Mal ve Hizmet Alım Giderleri					
Faiz Giderleri					
Cari Transferler					
Sermaye Giderleri					
Sermaye Transferleri					
Borç Verme					
Bütçe İçi Toplam Kaynak	0	0	0	0	0
Döner Sermaye					
Özel Hesap					
Diğer Bütçe Dışı Kaynak	120.000		130.000	150.000	170.000
Bütçe Dışı Toplam Kaynak	120.000	0	130.000	150.000	170.000
Faaliyet Maliyeti Toplamı	120.000	0	130.000	150.000	170.000

İdare Adı	ORDU ÜNİVERSİTESİ
Program Adı	HAYAT BOYU ÖĞRENME
Alt Program Adı	YÜKSEKÖĞRETİM KURUMLARI SÜREKLİ EĞİTİM FAALİYETLERİ
Alt Program Hedefi	Toplumun tüm kesimlerine ihtiyaç duyduğu alanlarda eğitimler verilmesi, kamu kurum ve kuruluşları, özel sektör ve uluslararası kuruluşlarla iş birliğinin gelişmesine katkıda bulunulması
Faaliyet Adı	Yükseköğretim Kurumları Sosyal Sorumluluk Projeleri
Açıklama	Öğretim üyeleri ve öğrencilerin toplum yararına projeler geliştirmesini sağlayacak faaliyetleri koordine etmek, meslek edindirme ve toplumsal sorunlarla mücadele gibi konularda üniversitenin sanayi ve sivil toplum kuruluşlarıyla iş birliği kurmasını sağlayacak hizmetleri sürdürmek.
	Yasal Dayanaklar: 2547 sayılı Kanununun 46'ncı maddesinin (I) fıkrası, 7'nci maddesinin 1'inci fıkrası ile 14'üncü maddesi Ordu Üniversitesi Sürekli Eğitim ve Uygulama Araştırma Merkezi Yönetmeliği Ordu Üniversitesi Kariyer Geliştirme Uygulama ve Araştırma Merkezi Yönetmeliği

Faaliyet Maliyetleri Tablosu

Ekonomik Kod	2020 Bütçe	2020 Harcama (Haziran)	2021 Bütçe	2022 Tahmin	2023 Tahmin
Personel Giderleri					
SGK Devlet Primi Giderleri					
Mal ve Hizmet Alım Giderleri					
Faiz Giderleri					
Cari Transferler					
Sermaye Giderleri					
Sermaye Transferleri					
Borç Verme					
Bütçe İçi Toplam Kaynak	0	0	0	0	0
Döner Sermaye					
Özel Hesap					
Diğer Bütçe Dışı Kaynak			140.000	165.000	190.000
Bütçe Dışı Toplam Kaynak	0	0	140.000	165.000	190.000
Faaliyet Maliyeti Toplamı	0	0	140.000	165.000	190.000

İdare Adı	ORDU ÜNİVERSİTESİ
Program Adı	TEDAVİ EDİCİ SAĞLIK
Alt Program Adı	TEDAVİ EDİCİ SAĞLIK
Alt Program Hedefi	Tedavi edici sağlık hizmetinin erişilebilir ve etkili olarak sunulmasının sağlanması
Faaliyet Adı	Ağız ve Diş Sağlığı Hizmetleri
Açıklama	Diş Hekimliği Fakültesi tarafından Ordu ilinde ağız ve diş sağlığı alanında 3'üncü basamak sağlık hizmeti verilmekte olup kliniklerde verilen sağlık hizmetlerinin yerine getirilmesi için yürütülen faaliyetlerdir.
	Yasal Dayanaklar: 2547 sayılı Yükseköğretim Kanununun 7'nci maddesinin 1'inci fıkrası ile 14'üncü maddesi

Faaliyet Maliyetleri Tablosu

Ekonomik Kod	2020 Bütçe	2020 Harcama (Haziran)	2021 Bütçe	2022 Tahmin	2023 Tahmin
Personel Giderleri					
SGK Devlet Primi Giderleri					
Mal ve Hizmet Alım Giderleri					
Faiz Giderleri					
Cari Transferler	311.000		361.000	384.000	407.000
Sermaye Giderleri	1.500.000		3.500.000	3.288.000	4.024.000
Sermaye Transferleri					
Borç Verme					
Bütçe İçi Toplam Kaynak	1.811.000		3.861.000	3.672.000	4.431.000
Döner Sermaye	19.848.000	3.847.802	21.832.800	24.016.080	26.417.688
Özel Hesap					
Diğer Bütçe Dışı Kaynak					
Bütçe Dışı Toplam Kaynak	19.848.000	3.847.802	21.832.800	24.016.080	26.417.688
Faaliyet Maliyeti Toplamı	21.659.000	3.847.802	25.693.800	27.688.080	30.848.688

İdare Adı	ORDU ÜNİVERSİTESİ
Program Adı	TEDAVİ EDİCİ SAĞLIK
Alt Program Adı	TEDAVİ EDİCİ SAĞLIK
Alt Program Hedefi	Tedavi edici sağlık hizmetinin erişilebilir ve etkili olarak sunulmasının sağlanması
Faaliyet Adı	Üniversite Genel Hastane Hizmetleri

Faaliyet Maliyetleri Tablosu

Ekonomik Kod	2020 Bütçe	2020 Harcama (Haziran)	2021 Bütçe	2022 Tahmin	2023 Tahmin
Personel Giderleri	1.252.000	662.342	1.442.000	1.547.000	1.643.000
SGK Devlet Primi Giderleri	233.000	126.265	264.000	284.000	301.000
Mal ve Hizmet Alım Giderleri	3.000	2.301	3.000	4.000	4.000
Faiz Giderleri					
Cari Transferler					
Sermaye Giderleri					
Sermaye Transferleri					
Borç Verme					
Bütçe İçi Toplam Kaynak	1.488.000	790.908	1.709.000	1.835.000	1.948.000
Döner Sermaye					
Özel Hesap					
Diğer Bütçe Dışı Kaynak					
Bütçe Dışı Toplam Kaynak					
Faaliyet Maliyeti Toplamı	1.488.000	790.908	1.709.000	1.835.000	1.948.000

İdare Adı	ORDU ÜNİVERSİTESİ
Program Adı	YÜKSEKÖĞRETİM HİZMETLERİ
Alt Program Adı	ÖN LİSANS EĞİTİMİ, LİSANS EĞİTİMİ VE LİSANSÜSTÜ EĞİTİM
Alt Program Hedefi	Mesleki yeterlilik sahibi ve gelişime açık mezunlar yetiştirilmesi
Faaliyet Adı	Doktora ve Tıpta Uzmanlık Eğitimi
Açıklama	Öğrenciye bağımsız araştırma yapma, bilimsel problemleri, verileri geniş ve derin bir bakış açısı ile irdeleyerek yorum yapma, analiz etme ve yeni sentezlere ulaşmak için gerekli becerileri kazandırmaya yönelik doktora programına ilişkin giderler ile tıp ve diş hekimliği alanlarında eğitim vermeye yetkili Üniversitemiz tarafından, tıp veya diş hekimliğinde uzman olabilmek için gereken eğitim ve öğretim giderleri bu faaliyet altında izlenmektedir.

Faaliyet Maliyetleri Tablosu

Ekonomik Kod	2020 Bütçe	2020 Harcama (Haziran)	2021 Bütçe	2022 Tahmin	2023 Tahmin
Personel Giderleri	5.981.000	2.500.874	6.614.000	7.102.000	7.541.000
SGK Devlet Primi Giderleri	253.000	122.721	287.000	308.000	328.000
Mal ve Hizmet Alım Giderleri	26.000	10.220	29.000	30.000	32.000
Faiz Giderleri					
Cari Transferler					
Sermaye Giderleri					
Sermaye Transferleri					
Borç Verme					
Bütçe İçi Toplam Kaynak	6.260.000	2.633.815	6.930.000	7.440.000	7.901.000
Döner Sermaye					
Özel Hesap					
Diğer Bütçe Dışı Kaynak					
Bütçe Dışı Toplam Kaynak					
Faaliyet Maliyeti Toplamı	6.260.000	2.633.815	6.930.000	7.440.000	7.901.000

İdare Adı	ORDU ÜNİVERSİTESİ
Program Adı	YÜKSEKÖĞRETİM HİZMETLERİ
Alt Program Adı	ÖN LİSANS EĞİTİMİ, LİSANS EĞİTİMİ VE LİSANSÜSTÜ EĞİTİM
Alt Program Hedefi	Mesleki yeterlilik sahibi ve gelişime açık mezunlar yetiştirilmesi
Faaliyet Adı	Yükseköğretim Kurumları Bilgi ve Kültürel Kaynaklar ile Sportif Altyapının Geliştirilmesi Hizmetleri
Açıklama	Üniversitemizde verilen eğitim öğretim ile bilimsel araştırma ve yayın faaliyetlerinde ihtiyaç olan bilgi hizmetlerini çağdaş gelişmeler ışığında çeşitli kaynak türleri ile zenginleştirerek, kullanıcıların bilgi gereksinimlerini karşılayacak düzeyde ve kolaylıkta hizmet verilebilmesi için yapılması gereken giderler bu faaliyet altında izlenmektedir.

Faaliyet Maliyetleri Tablosu

Ekonomik Kod	2020 Bütçe	2020 Harcama (Haziran)	2021 Bütçe	2022 Tahmin	2023 Tahmin
Personel Giderleri	579.000	179.559	668.000	717.000	759.000
SGK Devlet Primi Giderleri	96.000	27.133	107.000	116.000	123.000
Mal ve Hizmet Alım Giderleri	88.000	51.646	97.000	103.000	109.000
Faiz Giderleri					
Cari Transferler					
Sermaye Giderleri	1.700.000		1.500.000		
Sermaye Transferleri					
Borç Verme					
Bütçe İçi Toplam Kaynak	2.463.000	258.339	2.372.000	936.000	991.000
Döner Sermaye					
Özel Hesap					
Diğer Bütçe Dışı Kaynak					
Bütçe Dışı Toplam Kaynak					
Faaliyet Maliyeti Toplamı	2.463.000	258.339	2.372.000	936.000	991.000

İdare Adı	ORDU ÜNİVERSİTESİ
Program Adı	YÜKSEKÖĞRETİM HİZMETLERİ
Alt Program Adı	ÖN LİSANS EĞİTİMİ, LİSANS EĞİTİMİ VE LİSANSÜSTÜ EĞİTİM
Alt Program Hedefi	Mesleki yeterlilik sahibi ve gelişime açık mezunlar yetiştirilmesi
Faaliyet Adı	Yükseköğretim Kurumları Birinci Öğretim
Açıklama	2547 Sayılı Yükseköğretim Kanununa göre yükseköğretim kurumlarının temel görevi; toplum ihtiyaçları ve kalkınma planları ilke ve hedeflerine uygun eğitim, bilimsel araştırma ve yayın ile danışmanlık hizmetleri yapmak, maddi kaynakları etkin kullanarak milli eğitim politikası ve kalkınma planları ile diğer programlar doğrultusunda ülkenin ve bölgelerinin ihtiyaç duyduğu alanlarda insan gücü yetiştirmek, düşünce ve görüş bildirmek, eğitim teknolojileri üretmek, geliştirmek, kullanmak ve yaygınlaştırmak ile yükseköğretimin uygulamalı gerçekleştirilmesini sağlamaktır. Bu amaç doğrultusunda Üniversitemizde ön lisans, lisans ve lisansüstü eğitim verilmekte olup, eğitim-öğretim süresince ders ve uygulamalara devam etme zorunluluğunda oldukları örgün eğitim türü gerçekleştirilmektedir. Bu kapsamda yapılan giderler bu faaliyet altında izlenmektedir.

Faaliyet Maliyetleri Tablosu

Ekonomik Kod	2020 Bütçe	2020 Harcama (Haziran)	2021 Bütçe	2022 Tahmin	2023 Tahmin
Personel Giderleri	93.470.000	49.686.558	109.352.000	117.483.000	124.668.000
SGK Devlet Primi Giderleri	14.739.000	7.927.471	17.269.000	18.553.000	19.685.000
Mal ve Hizmet Alım Giderleri	4.032.000	3.377.085	4.431.000	4.716.000	4.996.000
Faiz Giderleri					
Cari Transferler					
Sermaye Giderleri	8.002.000	1.612.266	12.000.000	13.035.000	15.984.000
Sermaye Transferleri					
Borç Verme					
Bütçe İçi Toplam Kaynak	120.243.000	62.603.380	143.052.000	153.787.000	165.333.000
Döner Sermaye	3.650.000	470.963	3.798.000	4.042.350	4.446.585
Özel Hesap			91.500	106.100	119.900
Diğer Bütçe Dışı Kaynak	1.206.840	290.407	1.206.840	1.301.625	1.357.250
Bütçe Dışı Toplam Kaynak	4.856.840	761.370	5.096.340	5.450.075	5.923.735
Faaliyet Maliyeti Toplamı	125.099.840	63.364.750	148.148.340	159.237.075	171.256.735

İdare Adı	ORDU ÜNİVERSİTESİ
Program Adı	YÜKSEKÖĞRETİM HİZMETLERİ
Alt Program Adı	ÖN LİSANS EĞİTİMİ, LİSANS EĞİTİMİ VE LİSANSÜSTÜ EĞİTİM
Alt Program Hedefi	Mesleki yeterlilik sahibi ve gelişime açık mezunlar yetiştirilmesi
Faaliyet Adı	Yükseköğretim Kurumları İkinci Öğretim
Açıklama	Üniversitemizde normal örgün öğretimin bitimini takiben yapılan örgün öğretim faaliyetlerini kapsamakta olup, ikinci öğretime özgü faaliyet ve esaslara ilişkin giderler bu kapsamda izlenmektedir.

Faaliyet Maliyetleri Tablosu

Ekonomik Kod	2020 Bütçe	2020 Harcama (Haziran)	2021 Bütçe	2022 Tahmin	2023 Tahmin
Personel Giderleri	1.780.000	332.485	1.958.000	2.084.000	2.207.000
SGK Devlet Primi Giderleri					
Mal ve Hizmet Alım Giderleri	763.000	42.429	839.000	893.000	946.000
Faiz Giderleri					
Cari Transferler					
Sermaye Giderleri					
Sermaye Transferleri					
Borç Verme					
Bütçe İçi Toplam Kaynak	2.543.000	374.914	2.797.000	2.977.000	3.153.000
Döner Sermaye					
Özel Hesap					
Diğer Bütçe Dışı Kaynak					
Bütçe Dışı Toplam Kaynak					
Faaliyet Maliyeti Toplamı	2.543.000	374.914	2.797.000	2.977.000	3.153.000

İdare Adı	ORDU ÜNİVERSİTESİ
Program Adı	YÜKSEKÖĞRETİM HİZMETLERİ
Alt Program Adı	ÖN LİSANS EĞİTİMİ, LİSANS EĞİTİMİ VE LİSANSÜSTÜ EĞİTİM
Alt Program Hedefi	Mesleki yeterlilik sahibi ve gelişime açık mezunlar yetiştirilmesi
Faaliyet Adı	Yükseköğretim Kurumları Tezsiz Yüksek Lisans
Açıklama	Tezsiz yüksek lisans programının amacı; öğrenciye mesleki konularda bilgi kazandırmak ve mevcut bilginin uygulamada nasıl kullanılacağını göstermektir. Üniversitemizde bu kapsamda yapılacak giderler bu faaliyet altında izlenmektedir.

Faaliyet Maliyetleri Tablosu

Ekonomik Kod	2020 Bütçe	2020 Harcama (Haziran)	2021 Bütçe	2022 Tahmin	2023 Tahmin
Personel Giderleri	28.000		30.000	33.000	34.000
SGK Devlet Primi Giderleri					
Mal ve Hizmet Alım Giderleri					
Faiz Giderleri					
Cari Transferler					
Sermaye Giderleri					
Sermaye Transferleri					
Borç Verme					
Bütçe İçi Toplam Kaynak	28.000	0	30.000	33.000	34.000
Döner Sermaye					
Özel Hesap					
Diğer Bütçe Dışı Kaynak					
Bütçe Dışı Toplam Kaynak	0	0	0	0	0
Faaliyet Maliyeti Toplamı	28.000	0	30.000	33.000	34.000

İdare Adı	ORDU ÜNİVERSİTESİ
Program Adı	YÜKSEKÖĞRETİM HİZMETLERİ
Alt Program Adı	YÜKSEKÖĞRETİMDE ÖĞRENCİ YAŞAMI
Alt Program Hedefi	Yükseköğretim öğrencilerine sunulan beslenme ve barınma hizmetlerinin kalitesinin artırılması; öğrencilerin kişisel ve sosyal gelişimi desteklenerek yaşam kalitesinin yükseltilmesi
Faaliyet Adı	Yükseköğretimde Beslenme Hizmetleri
Açıklama	Üniversitemiz öğrencilerinin beslenme ihtiyaçları öğrenci yemekhanelerinde karşılanmaktadır. Diyetisyen ve Kontrol teşkilatının denetiminde yemek servis hizmetleri verilmekte olup, yemek ihtiyaçları ihale usulü ile temin edilmektedir. Bu kapsamda yapılabilecek giderler bu faaliyet altında izlenmektedir.

Faaliyet Maliyetleri Tablosu

Ekonomik Kod	2020 Bütçe	2020 Harcama (Haziran)	2021 Bütçe	2022 Tahmin	2023 Tahmin
Personel Giderleri					
SGK Devlet Primi Giderleri					
Mal ve Hizmet Alım Giderleri	2.215.000	1.401.493	2.435.000	2.591.000	2.746.000
Faiz Giderleri					
Cari Transferler					
Sermaye Giderleri					
Sermaye Transferleri					
Borç Verme					
Bütçe İçi Toplam Kaynak	2.215.000	1.401.493	2.435.000	2.591.000	2.746.000
Döner Sermaye					
Özel Hesap					
Diğer Bütçe Dışı Kaynak					
Bütçe Dışı Toplam Kaynak					
Faaliyet Maliyeti Toplamı	2.215.000	1.401.493	2.435.000	2.591.000	2.746.000

İdare Adı	ORDU ÜNİVERSİTESİ
Program Adı	YÜKSEKÖĞRETİM HİZMETLERİ
Alt Program Adı	YÜKSEKÖĞRETİMDE ÖĞRENCİ YAŞAMI
Alt Program Hedefi	Yükseköğretim öğrencilerine sunulan beslenme ve barınma hizmetlerinin kalitesinin artırılması; öğrencilerin kişisel ve sosyal gelişimi desteklenerek yaşam kalitesinin yükseltilmesi
Faaliyet Adı	Yükseköğretimde Kültür ve Spor Hizmetleri
Açıklama	Öğrencilerin boş zamanlarını değerlendirmelerini, yeni ilgi alanları ile birlikte dinlenme ve eğlence alışkanlığı kazanmalarını, güzel sanatlarla ilgili faaliyetleri izleme imkânı bulmalarını, isterlerse bu faaliyetlere katılmalarını, spor hizmetleri kapsamında ise Üniversitemizde; öğrencilerin beden ve ruh sağlıklarını korumak ve geliştirmek, onlara disiplinli çalışma alışkanlığı kazandırmak, spora ilgi duymalarını sağlamak, enerjilerini bu olumlu yöne yöneltmek, boş zamanlarını değerlendirmek için ilgi duydukları spor dalında çalışmalarını sağlamak, spor turnuvaları vb. faaliyetler düzenlemek, faaliyetler için ihtiyaç duyulan malzeme, beslenme ve barınma ihtiyaçlarını organize etmek, grup çalışmaları ve karşılaşmalar düzenlemek, spor birlikleri kurmak, bu amaçla kurulmuş yurt dışı ve yurt içi kuruluşlarla işbirliği yapmak gibi hizmetleri hayata geçirmek üzere yapılacak giderler bu faaliyet altında izlenmektedir.

Faaliyet Maliyetleri Tablosu

Ekonomik Kod	2020 Bütçe	2020 Harcama (Haziran)	2021 Bütçe	2022 Tahmin	2023 Tahmin
Personel Giderleri					
SGK Devlet Primi Giderleri					
Mal ve Hizmet Alım Giderleri	392.000	97.367	431.000	459.000	486.000
Faiz Giderleri					
Cari Transferler					
Sermaye Giderleri					
Sermaye Transferleri					
Borç Verme					
Bütçe İçi Toplam Kaynak	392.000	97.367	431.000	459.000	486.000
Döner Sermaye					
Özel Hesap					
Diğer Bütçe Dışı Kaynak					
Bütçe Dışı Toplam Kaynak					
Faaliyet Maliyeti Toplamı	392.000	97.367	431.000	459.000	486.000

İdare Adı	ORDU ÜNİVERSİTESİ
Program Adı	YÜKSEKÖĞRETİM HİZMETLERİ
Alt Program Adı	YÜKSEKÖĞRETİMDE ÖĞRENCİ YAŞAMI
Alt Program Hedefi	Yükseköğretim öğrencilerine sunulan beslenme ve barınma hizmetlerinin kalitesinin artırılması; öğrencilerin kişisel ve sosyal gelişimi desteklenerek yaşam kalitesinin yükseltilmesi
Faaliyet Adı	Yükseköğretimde Öğrenci Yaşamına İlişkin Diğer Hizmetler
Açıklama	Beslenme ve diyet hizmetleri ile psikolojik danışma ve rehberlik hizmetleri verilerek öğrencilerin beden ve ruh sağlıklarının korunması sağlanmaktadır. Bu kapsamda yapılan giderler bu faaliyet altında izlenmektedir.

Faaliyet Maliyetleri Tablosu

Ekonomik Kod	2020 Bütçe	2020 Harcama (Haziran)	2021 Bütçe	2022 Tahmin	2023 Tahmin
Personel Giderleri	1.193.000	455.416	1.371.000	1.465.000	1.555.000
SGK Devlet Primi Giderleri	228.000	85.937	283.000	307.000	329.000
Mal ve Hizmet Alım Giderleri	110.000	13.251	121.000	129.000	136.000
Faiz Giderleri					
Cari Transferler					
Sermaye Giderleri					
Sermaye Transferleri					
Borç Verme					
Bütçe İçi Toplam Kaynak	1.531.000	554.604	1.775.000	1.901.000	2.020.000
Döner Sermaye					
Özel Hesap					
Diğer Bütçe Dışı Kaynak					
Bütçe Dışı Toplam Kaynak					
Faaliyet Maliyeti Toplamı	1.531.000	554.604	1.775.000	1.901.000	2.020.000

İdare Adı	ORDU ÜNİVERSİTESİ
Program Adı	YÖNETİM VE DESTEK PROGRAMI
Alt Program Adı	TEFTİŞ, DENETİM VE DANIŞMANLIK HİZMETLERİ
Alt Program Hedefi	-
Faaliyet Adı	Hukuki Danışmanlık ve Muhakemat Hizmetleri

Açıklama Üniversitenin taraf olduğu adli ve idari davalarda, iç ve dış tahkim yargılamasında, icra işlemlerinde ve yargıya intikal eden diğer her türlü hukuki uyuşmazlıklarda temsil edilmesi; idarelerce hizmet satın alma yoluyla temsil ettirilecek dava ve icra takipleri ve tahkim ile ilgili işlemlerin koordine edilmesi, izlenmesi ve denetlenmesi; idare hizmetlerine ilişkin mevzuat, sözleşme, şartname ve uyuşmazlıklar ile ilgili hukuki mütalaa bildirilmesi; idarenin amaçlarının daha iyi gerçekleştirilmesi, mevzuata, plan ve programa uygun çalışmalarının temin edilmesi amacıyla gerekli hukuki tekliflerin hazırlanması gibi iş, işlem ve süreçlere yönelik faaliyetlerdir.

Faaliyet Maliyetleri Tablosu

Ekonomik Kod	2020 Bütçe	2020 Harcama (Haziran)	2021 Bütçe	2022 Tahmin	2023 Tahmin
Personel Giderleri	241.000	142.983	277.000	297.000	316.000
SGK Devlet Primi Giderleri	36.000	18.371	41.000	44.000	47.000
Mal ve Hizmet Alım Giderleri	40.000	127.546	44.000	47.000	50.000
Faiz Giderleri					
Cari Transferler					
Sermaye Giderleri					
Sermaye Transferleri					
Borç Verme					
Bütçe İçi Toplam Kaynak	317.000	288.899	362.000	388.000	413.000
Döner Sermaye					
Özel Hesap					
Diğer Bütçe Dışı Kaynak					
Bütçe Dışı Toplam Kaynak					
Faaliyet Maliyeti Toplamı	317.000	288.899	362.000	388.000	413.000

İdare Adı	ORDU ÜNİVERSİTESİ
Program Adı	YÖNETİM VE DESTEK PROGRAMI
Alt Program Adı	TEFTİŞ, DENETİM VE DANIŞMANLIK HİZMETLERİ
Alt Program Hedefi	-
Faaliyet Adı	İç Denetim
Açıklama	Üniversitenin yönetim ve kontrol yapılarının risk analizleri doğrultusunda değerlendirilmesi, kaynakların etkili, ekonomik ve verimli kullanılıp kullanılmadığı hususunda incelemeler yapılması ve önerilerde bulunulması, harcamaların ve mali işlemlerin mevzuat ve üst politika belgelerine uygunluğu ile mali yönetim ve kontrol süreçlerinin denetlenmesi ve raporlanması gibi iş, işlem ve süreçlere yönelik faaliyetlerdir.

Faaliyet Maliyetleri Tablosu

Ekonomik Kod	2020 Bütçe	2020 Harcama (Haziran)	2021 Bütçe	2022 Tahmin	2023 Tahmin
Personel Giderleri	123.000	63.912	141.000	153.000	162.000
SGK Devlet Primi Giderleri	19.000	10.599	22.000	24.000	25.000
Mal ve Hizmet Alım Giderleri					
Faiz Giderleri					
Cari Transferler					
Sermaye Giderleri					
Sermaye Transferleri					
Borç Verme					
Bütçe İçi Toplam Kaynak	142.000	74.511	163.000	177.000	187.000
Döner Sermaye					
Özel Hesap					
Diğer Bütçe Dışı Kaynak					
Bütçe Dışı Toplam Kaynak					
Faaliyet Maliyeti Toplamı	142.000	74.511	163.000	177.000	187.000

İdare Adı	ORDU ÜNİVERSİTESİ
Program Adı	YÖNETİM VE DESTEK PROGRAMI
Alt Program Adı	ÜST YÖNETİM, İDARİ VE MALİ HİZMETLER
Alt Program Hedefi	-
Faaliyet Adı	Bilgi Teknolojilerine Yönelik Faaliyetler
Açıklama	Bilgi işlem sistemlerinin işletilmesi ve geliştirilmesi ile teknolojik kapasitelerinin artırılmasına yönelik iş, işlem ve süreçlere yönelik faaliyetlerdir.

Faaliyet Maliyetleri Tablosu

Ekonomik Kod	2020 Bütçe	2020 Harcama (Haziran)	2021 Bütçe	2022 Tahmin	2023 Tahmin
Personel Giderleri	563.000	273.555	647.000	695.000	738.000
SGK Devlet Primi Giderleri	81.000	44.350	92.000	99.000	104.000
Mal ve Hizmet Alım Giderleri	3.000		3.000	4.000	4.000
Faiz Giderleri					
Cari Transferler					
Sermaye Giderleri					
Sermaye Transferleri					
Borç Verme					
Bütçe İçi Toplam Kaynak	647.000	317.905	742.000	798.000	846.000
Döner Sermaye					
Özel Hesap					
Diğer Bütçe Dışı Kaynak					
Bütçe Dışı Toplam Kaynak					
Faaliyet Maliyeti Toplamı	647.000	317.905	742.000	798.000	846.000

İdare Adı	ORDU ÜNİVERSİTESİ
Program Adı	YÖNETİM VE DESTEK PROGRAMI
Alt Program Adı	ÜST YÖNETİM, İDARİ VE MALİ HİZMETLER
Alt Program Hedefi	-
Faaliyet Adı	Engellilerin Erişilebilirliğinin Sağlanması
Açıklama	5378 sayılı Engelliler Hakkında Kanun kapsamında engellilerin erişilebilirliğinin sağlanması amacıyla yürütülen faaliyetlerdir.

Faaliyet Maliyetleri Tablosu

Ekonomik Kod	2020 Bütçe	2020 Harcama (Haziran)	2021 Bütçe	2022 Tahmin	2023 Tahmin
Personel Giderleri					
SGK Devlet Primi Giderleri					
Mal ve Hizmet Alım Giderleri					
Faiz Giderleri					
Cari Transferler					
Sermaye Giderleri	300.000	9.335	400.000		
Sermaye Transferleri					
Borç Verme					
Bütçe İçi Toplam Kaynak	300.000	9.335	400.000		
Döner Sermaye					
Özel Hesap					
Diğer Bütçe Dışı Kaynak					
Bütçe Dışı Toplam Kaynak	0	0	0		
Faaliyet Maliyeti Toplamı	300.000	9.335	400.000		

İdare Adı	ORDU ÜNİVERSİTESİ
Program Adı	YÖNETİM VE DESTEK PROGRAMI
Alt Program Adı	ÜST YÖNETİM, İDARİ VE MALİ HİZMETLER
Alt Program Hedefi	-
Faaliyet Adı	Genel Destek Hizmetleri
Açıklama	İdarelerin tüm programlarına hizmet eder nitelikte olan temizlik, güvenlik, aydınlatma, ısıtma, onarım, taşıma ve benzeri mal ve hizmetlerin temini; fiziki çalışma ortamlarının düzenlenmesi, genel evrak ve arşiv hizmetlerinin yürütülmesi, sivil savunma ve seferberlik hizmetlerinin planlanması ve yürütülmesi gibi iş, işlem ve süreçlere yönelik faaliyetlerdir.

Faaliyet Maliyetleri Tablosu

Ekonomik Kod	2020 Bütçe	2020 Harcama (Haziran)	2021 Bütçe	2022 Tahmin	2023 Tahmin
Personel Giderleri	6.899.000	3.789.234	9.027.000	9.695.000	10.285.000
SGK Devlet Primi Giderleri	1.083.000	536.455	1.228.000	1.317.000	1.398.000
Mal ve Hizmet Alım Giderleri	345.000	309.772	380.000	404.000	427.000
Faiz Giderleri					
Cari Transferler	719.000		760.000	799.000	843.000
Sermaye Giderleri					
Sermaye Transferleri					
Borç Verme					
Bütçe İçi Toplam Kaynak	9.046.000	4.635.461	11.395.000	12.215.000	12.953.000
Döner Sermaye					
Özel Hesap					
Diğer Bütçe Dışı Kaynak					
Bütçe Dışı Toplam Kaynak					
Faaliyet Maliyeti Toplamı	9.046.000	4.635.461	11.395.000	12.215.000	12.953.000

İdare Adı	ORDU ÜNİVERSİTESİ
Program Adı	YÖNETİM VE DESTEK PROGRAMI
Alt Program Adı	ÜST YÖNETİM, İDARİ VE MALİ HİZMETLER
Alt Program Hedefi	-
Faaliyet Adı	İnşaat ve Yapı İşlerinin Yürütülmesi
Açıklama	Hazine adına kayıtlı olup idarelere tahsis edilen veya idareler adına kayıtlı olan taşınmazlara ilişkin her türlü yapım, kiralama, satım, işletme, bakım onarım ve benzeri iş, işlem ve süreçlere yönelik faaliyetlerdir.

Faaliyet Maliyetleri Tablosu

Ekonomik Kod	2020 Bütçe	2020 Harcama (Haziran)	2021 Bütçe	2022 Tahmin	2023 Tahmin
Personel Giderleri	2.088.000	1.059.783	2.400.000	2.577.000	2.737.000
SGK Devlet Primi Giderleri	366.000	182.549	415.000	446.000	473.000
Mal ve Hizmet Alım Giderleri	132.000	121.131	145.000	154.000	164.000
Faiz Giderleri					
Cari Transferler					
Sermaye Giderleri					
Sermaye Transferleri					
Borç Verme					
Bütçe İçi Toplam Kaynak	2.586.000	1.363.463	2.960.000	3.177.000	3.374.000
Döner Sermaye					
Özel Hesap					
Diğer Bütçe Dışı Kaynak					
Bütçe Dışı Toplam Kaynak					
Faaliyet Maliyeti Toplamı	2.586.000	1.363.463	2.960.000	3.177.000	3.374.000

İdare Adı	ORDU ÜNİVERSİTESİ
Program Adı	YÖNETİM VE DESTEK PROGRAMI
Alt Program Adı	ÜST YÖNETİM, İDARİ VE MALİ HİZMETLER
Alt Program Hedefi	-
Faaliyet Adı	İnsan Kaynakları Yönetimine İlişkin Faaliyetler
Açıklama	İdarelerin personel planlamasının yapılması; personel atama, nakil, terfi, emeklilik ve benzeri özlük işlemlerinin yürütülmesi; insan kaynağı kapasitesinin artırılmasına yönelik eğitimlerin planlanması ve düzenlenmesi gibi iş, işlem ve süreçlere yönelik faaliyetlerdir.

Faaliyet Maliyetleri Tablosu

Ekonomik Kod	2020 Bütçe	2020 Harcama (Haziran)	2021 Bütçe	2022 Tahmin	2023 Tahmin
Personel Giderleri	943.000	462.808	1.085.000	1.165.000	1.238.000
SGK Devlet Primi Giderleri	150.000	73.092	170.000	182.000	194.000
Mal ve Hizmet Alım Giderleri	6.000		7.000	7.000	7.000
Faiz Giderleri					
Cari Transferler	2.776.000	1.915.325	3.386.000	3.603.000	3.816.000
Sermaye Giderleri					
Sermaye Transferleri					
Borç Verme					
Bütçe İçi Toplam Kaynak	3.875.000	2.451.225	4.648.000	4.957.000	5.255.000
Döner Sermaye					
Özel Hesap					
Diğer Bütçe Dışı Kaynak					
Bütçe Dışı Toplam Kaynak					
Faaliyet Maliyeti Toplamı	3.875.000	2.451.225	4.648.000	4.957.000	5.255.000

İdare Adı	ORDU ÜNİVERSİTESİ
Program Adı	YÖNETİM VE DESTEK PROGRAMI
Alt Program Adı	ÜST YÖNETİM, İDARİ VE MALİ HİZMETLER
Alt Program Hedefi	-
Faaliyet Adı	Özel Kalem Hizmetleri
Açıklama	Üst yönetimin çalışma programının düzenlenmesi ile resmi ve özel yazışmalar, protokol, tören, ziyaret, davet, karşılama, ağırlama gibi hizmetlerin yürütülmesi amacıyla gerçekleştirilen iş, işlem ve süreçlere yönelik faaliyetlerdir.

Faaliyet Maliyetleri Tablosu

Ekonomik Kod	2020 Bütçe	2020 Harcama (Haziran)	2021 Bütçe	2022 Tahmin	2023 Tahmin
Personel Giderleri		14.928			
SGK Devlet Primi Giderleri					
Mal ve Hizmet Alım Giderleri	28.000	7.351	31.000	33.000	35.000
Faiz Giderleri					
Cari Transferler					
Sermaye Giderleri					
Sermaye Transferleri					
Borç Verme					
Bütçe İçi Toplam Kaynak	28.000	22.279	31.000	33.000	35.000
Döner Sermaye					
Özel Hesap					
Diğer Bütçe Dışı Kaynak					
Bütçe Dışı Toplam Kaynak					
Faaliyet Maliyeti Toplamı	28.000	22.279	31.000	33.000	35.000

İdare Adı	ORDU ÜNİVERSİTESİ
Program Adı	YÖNETİM VE DESTEK PROGRAMI
Alt Program Adı	ÜST YÖNETİM, İDARİ VE MALİ HİZMETLER
Alt Program Hedefi	-
Faaliyet Adı	Strateji Geliştirme ve Mali Hizmetler
Açıklama	Birimler tarafından yürütülen ve idarelerin tüm programlarına hizmet eder nitelikte olan mali yönetim ve kontrole ilişkin iş, işlem ve süreçlere yönelik faaliyetlerdir. Yasal Dayanaklar: 5018 sayılı Kamu Mali Yönetimi ve Kontrol Kanununun 60'ıncı maddesi Strateji Geliştirme Birimlerinin Çalışma Usul ve Esasları Hakkında Yönetmelik

Faaliyet Maliyetleri Tablosu

Ekonomik Kod	2020 Bütçe	2020 Harcama (Haziran)	2021 Bütçe	2022 Tahmin	2023 Tahmin
Personel Giderleri	905.000	448.391	1.041.000	1.118.000	1.187.000
SGK Devlet Primi Giderleri	152.000	73.543	173.000	185.000	197.000
Mal ve Hizmet Alım Giderleri	9.000	124	10.000	11.000	11.000
Faiz Giderleri					
Cari Transferler					
Sermaye Giderleri					
Sermaye Transferleri					
Borç Verme					
Bütçe İçi Toplam Kaynak	1.066.000	522.057	1.224.000	1.314.000	1.395.000
Döner Sermaye					
Özel Hesap					
Diğer Bütçe Dışı Kaynak					
Bütçe Dışı Toplam Kaynak					
Faaliyet Maliyeti Toplamı	1.066.000	522.057	1.224.000	1.314.000	1.395.000

İdare Adı	ORDU ÜNİVERSİTESİ
Program Adı	YÖNETİM VE DESTEK PROGRAMI
Alt Program Adı	ÜST YÖNETİM, İDARİ VE MALİ HİZMETLER
Alt Program Hedefi	-
Faaliyet Adı	Yükseköğretimde Öğrencilere Yönelik İdari Hizmetler
Açıklama	Yükseköğretim Kurulunun eğitim ve öğretimle ilgili görevlerine ilişkin her türlü hizmetlerini yürütmek, eğitim ve öğretim programlarını izlemek, geliştirmek ve bunlarla ilgili araştırmalar yapmak. Öğrencilerin ve mezunların idari açıdan ihtiyaç duyacakları diğer işlere ilişkin gerekli iş ve işlemleri yürütmek.

Faaliyet Maliyetleri Tablosu

Ekonomik Kod	2020 Bütçe	2020 Harcama (Haziran)	2021 Bütçe	2022 Tahmin	2023 Tahmin
Personel Giderleri	1.478.000	731.190	1.700.000	1.827.000	1.940.000
SGK Devlet Primi Giderleri	260.000	124.597	295.000	316.000	337.000
Mal ve Hizmet Alım Giderleri	6.000		7.000	7.000	7.000
Faiz Giderleri					
Cari Transferler					
Sermaye Giderleri					
Sermaye Transferleri					
Borç Verme					
Bütçe İçi Toplam Kaynak	1.744.000	855.788	2.002.000	2.150.000	2.284.000
Döner Sermaye					
Özel Hesap					
Diğer Bütçe Dışı Kaynak					
Bütçe Dışı Toplam Kaynak					
Faaliyet Maliyeti Toplamı	1.744.000	855.788	2.002.000	2.150.000	2.284.000

E. ORDU ÜNİVERSİTESİ TOPLAM KAYNAK İHTİYACI

Tablo 9: Faaliyetler Düzeyinde Performans Programı Maliyeti

PROGRAM (P.) /ALT PROGRAM (AP.) /FAALİYET (F.) SINIFLANDIRMASI	2021			2022			2023		
	Bütçe İçi	Bütçe Dışı	Toplam	Bütçe İçi	Bütçe Dışı	Toplam	Bütçe İçi	Bütçe Dışı	Toplam
P. ARAŞTIRMA, GELİŞTİRME VE YENİLİK	459.000	8.000.000	8.459.000	489.000	8.500.000	8.989.000	524.000	9.000.000	9.524.000
AP. Yükseköğretimde Bilimsel Araştırma ve Geliştirme	459.000	8.000.000	8.459.000	489.000	8.500.000	8.989.000	524.000	9.000.000	9.524.000
F. Yükseköğretim Kurumlarının Bilimsel Araştırma Projeleri	459.000	8.000.000	8.459.000	489.000	8.500.000	8.989.000	524.000	9.000.000	9.524.000
P. HAYAT BOYU ÖĞRENME	0	270.000	270.000	0	315.000	315.000	0	360.000	360.000
AP. Yükseköğretim Kurumları Sürekli Eğitim Faaliyetleri	0	270.000	270.000	0	315.000	315.000	0	360.000	360.000
F. Toplum Hizmetine Sunulan Eğitim Programları, Kurs ve Seminerler	0	130.000	130.000	0	150.000	150.000	0	170.000	170.000
F. Yükseköğretim Kurumları Sosyal Sorumluluk Projeleri	0	140.000	140.000	0	165.000	165.000	0	190.000	190.000
P. TEDAVİ EDİCİ SAĞLIK	5.570.000	21.832.800	27.402.800	5.507.000	24.016.080	29.523.080	6.379.000	26.417.688	32.796.688
AP. Tedavi Hizmetleri	5.570.000	21.832.800	27.402.800	5.507.000	24.016.080	29.523.080	6.379.000	26.417.688	32.796.688
F. Ağız ve Diş Sağlığı Hizmetleri	3.861.000	21.832.800	25.693.800	3.672.000	24.016.080	27.688.080	4.431.000	26.417.688	30.848.688
F. Üniversite Genel Hastane Hizmetleri	1.709.000	0	1.709.000	1.835.000	0	1.835.000	1.948.000	0	1.948.000
P. YÜKSEKÖĞRETİM	159.822.000	5.096.340	164.918.340	170.124.000	5.450.075	175.574.075	182.664.000	5.923.735	188.587.735
AP. Ön Lisans Eğitimi, Lisans Eğitimi ve Lisansüstü Eğitim	155.181.000	5.096.340	160.277.340	165.173.000	5.450.075	170.623.075	177.412.000	5.923.735	183.335.735
F. Doktora ve Tıpta Uzmanlık Eğitimi	6.930.000	0	6.930.000	7.440.000	0	7.440.000	7.901.000	0	7.901.000
F. Yükseköğretim Kurumları Bilgi ve Kültürel Kaynaklar ile Sportif Altyapının Geliştirilmesi Hizmetleri	2.372.000	0	2.372.000	936.000	0	936.000	991.000	0	991.000

F. Yükseköğretim Kurumları Birinci Öğretim	143.052.000	5.096.340	148.148.340	153.787.000	5.450.075	159.237.075	165.333.000	5.923.735	171.256.735
F. Yükseköğretim Kurumları İkinci Öğretim	2.797.000	0	2.797.000	2.977.000	0	2.977.000	3.153.000	0	3.153.000
F. Yükseköğretim Kurumları Tezsiz Yüksek Lisans	30.000	0	30.000	33.000	0	33.000	34.000	0	34.000
AP. Yükseköğretimde Öğrenci Yaşamı	4.641.000	0	4.641.000	4.951.000	0	4.951.000	5.252.000	0	5.252.000
F. Yükseköğretimde Beslenme Hizmetleri	2.435.000	0	2.435.000	2.591.000	0	2.591.000	2.746.000	0	2.746.000
F. Yükseköğretimde Kültür ve Spor Hizmetleri	431.000	0	431.000	459.000	0	459.000	486.000	0	486.000
F. Yükseköğretimde Öğrenci Yaşamına İlişkin Diğer Hizmetler	1.775.000	0	1.775.000	1.901.000	0	1.901.000	2.020.000	0	2.020.000
P. YÖNETİM VE DESTEK PROGRAMI	23.927.000	0	23.927.000	25.209.000	0	25.209.000	26.742.000	0	26.742.000
AP. Teftiş, Denetim ve Danışmanlık Hizmetleri	525.000	0	525.000	565.000	0	565.000	600.000	0	600.000
F. Hukuki Danışmanlık ve Muhakemat Hizmetleri	362.000	0	362.000	388.000	0	388.000	413.000	0	413.000
F. İç Denetim	163.000	0	163.000	177.000	0	177.000	187.000	0	187.000
AP. Üst Yönetim, İdari ve Mali Hizmetler	23.402.000	0	23.402.000	24.644.000	0	24.644.000	26.142.000	0	26.142.000
F. Bilgi Teknolojilerine Yönelik Faaliyetler	742.000	0	742.000	798.000	0	798.000	846.000	0	846.000
F. Engellilerin Erişilebilirliğinin Sağlanması	400.000	0	400.000	0	0	0	0	0	0
F. Genel Destek Hizmetleri	11.395.000	0	11.395.000	12.215.000	0	12.215.000	12.953.000	0	12.953.000
F. İnşaat ve Yapı İşlerinin Yürütülmesi	2.960.000	0	2.960.000	3.177.000	0	3.177.000	3.374.000	0	3.374.000
F. İnsan Kaynakları Yönetimine İlişkin Faaliyetler	4.648.000	0	4.648.000	4.957.000	0	4.957.000	5.255.000	0	5.255.000
F. Özel Kalem Hizmetleri	31.000	0	31.000	33.000	0	33.000	35.000	0	35.000
F. Strateji Geliştirme ve Mali Hizmetler	1.224.000	0	1.224.000	1.314.000	0	1.314.000	1.395.000	0	1.395.000
F. Yükseköğretimde Öğrencilere Yönelik İdari Hizmetler	2.002.000	0	2.002.000	2.150.000	0	2.150.000	2.284.000	0	2.284.000
GENEL TOPLAM	189.778.000	35.199.140	224.977.140	201.329.000	38.281.155	239.610.155	216.309.000	41.701.423	258.010.423

Tablo 11: Ekonomik Sınıflandırma Düzeyinde Performans Programı Maliyeti

EKONOMİK KOD	2021			2022			2023		
	Hizmet Programları Toplam	Yönetim ve Destek Programı	TOPLAM	Hizmet Programları Toplam	Yönetim ve Destek Programı	TOPLAM	Hizmet Programları Toplam	Yönetim ve Destek Programı	TOPLAM
Personel Giderleri	121.435.000	16.318.000	137.753.000	130.431.000	17.527.000	147.958.000	138.407.000	18.603.000	157.010.000
SGK. Devlet Primi Giderleri	18.210.000	2.436.000	20.646.000	19.568.000	2.613.000	22.181.000	20.766.000	2.775.000	23.541.000
Mal ve Hizmet Alım Giderleri	8.642.000	627.000	9.269.000	9.198.000	667.000	9.865.000	9.745.000	705.000	10.450.000
Faiz Giderleri			0			0			0
Cari Transferler	361.000	4.146.000	4.507.000	384.000	4.402.000	4.786.000	407.000	4.659.000	5.066.000
Sermaye Giderleri	17.203.000	400.000	17.603.000	16.539.000	0	16.539.000	20.242.000	0	20.242.000
Sermaye Transferleri			0			0			0
Borç Verme			0			0			0
Yedek Ödenekler			0			0			0
BÜTÇE İÇİ TOPLAM KAYNAK	165.851.000	23.927.000	189.778.000	176.120.000	25.209.000	201.329.000	189.567.000	26.742.000	216.309.000
Döner Sermaye	25.630.800		25.630.800	28.058.430		28.058.430	30.864.273		30.864.273
Özel Hesap	8.091.500		8.091.500	8.606.100		8.606.100	9.119.900		9.119.900
Diğer Bütçe Dışı Kaynak	1.476.840		1.476.840	1.616.625		1.616.625	1.717.250		1.717.250
BÜTÇE DIŞI TOPLAM KAYNAK	35.199.140	0	35.199.140	38.281.155	0	38.281.155	41.701.423	0	41.701.423
GENEL TOPLAM	201.050.140	23.927.000	224.977.140	214.401.155	25.209.000	239.610.155	231.268.423	26.742.000	258.010.423

III. EKLER

A. FAALİYETLERDEN SORUMLU HARCAMA BİRİMLERİ

PROGRAM	ALT PROGRAM	FAALİYET	SORUMLU HARCAMA BİRİMİ
ARAŞTIRMA, GELİŞTİRME VE YENİLİK	Yükseköğretimde Bilimsel Araştırma ve Geliştirme	Yükseköğretim Kurumlarının Bilimsel Araştırma Projeleri	ÖZEL KALEM (REKTÖRLÜK)
TEDAVİ EDİCİ SAĞLIK	Tedavi Hizmetleri	Ağız ve Diş Sağlığı Hizmetleri	DİŞ HEKİMLİĞİ FAKÜLTESİ
		Üniversite Genel Hastane Hizmetleri	UYGULAMA VE ARAŞTIRMA HASTANESİ
YÜKSEKÖĞRETİM HİZMETLERİ	Ön Lisans Eğitimi, Lisans Eğitimi ve Lisansüstü Eğitim	Doktora ve Tıpta Uzmanlık Eğitimi	SAĞLIK BİLİMLERİ ENSTİTÜSÜ FEN BİLİMLERİ ENSTİTÜSÜ SOSYAL BİLİMLER ENSTİTÜSÜ
		Yükseköğretim Kurumları Bilgi ve Kültürel Kaynaklar ile Sportif Altyapının Geliştirilmesi Hizmetleri	KÜTÜPHANE VE DOKÜMANTASYON DAİRE BŞK.LIĞI
		Yükseköğretim Kurumları Birinci Öğretim	ÖZEL KALEM (GENEL SEKRETERLİK), İDARİ VE MALİ İŞLER DAİRE BŞK.LIĞI, YAPI İŞLERİ VE TEKNİK DAİRE BŞK.LIĞI, TIP FAKÜLTESİ, DİŞ HEKİMLİĞİ FAKÜLTESİ, SAĞLIK BİLİMLERİ FAKÜLTESİ, FEN-EDEBİYAT FAKÜLTESİ, ZİRAAT FAKÜLTESİ, FATSA DENİZ BİLİMLERİ FAKÜLTESİ, TEKNİK BİLİMLER MESLEK YO., MESUDİYE MESLEK YÜKSEKOKULU, FATSA MESLEK YÜKSEKOKULU, AKKUŞ MESLEK YÜKSEKOKULU, ULUBEY MESLEK YÜKSEKOKULU, İKİZCE MESLEK YÜKSEKOKULU, EĞİTİM FAKÜLTESİ, ÜNYE İKTİSADİ VE İDARİ BİL. FAKÜLTESİ, MÜZİK VE SAHNE SANATLARI FAKÜLTESİ, GÜZEL SANATLAR FAKÜLTESİ, İLAHİYAT FAKÜLTESİ, TURİZM FAKÜLTESİ, BEDEN EĞİTİMİ VE SPOR YÜKSEKOKULU, ÜNYE MESLEK YÜKSEKOKULU, SOSYAL BİLİMLER MESLEK YO.

		Yükseköğretim Kurumları İkinci Öğretim	İDARİ VE MALİ İŞLER DAİRE BŞK.LIĞI, SAĞLIK BİLİMLERİ ENSTİTÜSÜ, FEN-EDEBİYAT FAKÜLTESİ, TEKNİK BİLİMLER MESLEK YO., ÜNYE İKTİSADİ VE İDARİ BİL. FAKÜLTESİ, MÜZİK VE SAHNE SANATLARI FAKÜLTESİ, GÜZEL SANATLAR FAKÜLTESİ, BEDEN EĞİTİMİ VE SPOR YÜKSEKOKULU, SOSYAL BİLİMLER MESLEK YO.
		Yükseköğretim Kurumları Tezsiz Yüksek Lisans	SOSYAL BİLİMLER ENSTİTÜSÜ
	YÜKSEKÖĞRETİMDE ÖĞRENCİ YAŞAMI	Yükseköğretimde Beslenme Hizmetleri	SAĞLIK, KÜLTÜR VE SPOR DAİRE BŞK.LIĞI
		Yükseköğretimde Kültür ve Spor Hizmetleri	SAĞLIK, KÜLTÜR VE SPOR DAİRE BŞK.LIĞI
		Yükseköğretimde Öğrenci Yaşamına İlişkin Diğer Hizmetler	SAĞLIK, KÜLTÜR VE SPOR DAİRE BŞK.LIĞI SAĞLIK BİLİMLERİ FAKÜLTESİ, FEN-EDEBİYAT FAKÜLTESİ, ZİRAAT FAKÜLTESİ, FATSA DENİZ BİLİMLERİ FAKÜLTESİ, TEKNİK BİLİMLER MESLEK YO, MESUDİYE MESLEK YÜKSEKOKULU, FATSA MESLEK YÜKSEKOKULU, AKKUŞ MESLEK YÜKSEKOKULU, ULUBEY MESLEK YÜKSEKOKULU, İKİZCE MESLEK YÜKSEKOKULU, ÜNYE İKTİSADİ VE İDARİ BİL. FAKÜLTESİ, ÜNYE MESLEK YÜKSEKOKULU, SOSYAL BİLİMLER MESLEK YO.
YÖNETİM VE DESTEK PROGRAMI	TEFTİŞ, DENETİM VE DANIŞMANLIK HİZMETLERİ	Hukuki Danışmanlık ve Muhakemat Hizmetleri	HUKUK MÜŞAVİRLİĞİ
		İç Denetim	ÖZEL KALEM (REKTÖRLÜK)
	ÜST YÖNETİM, İDARİ VE MALİ HİZMETLER	Bilgi Teknolojilerine Yönelik Faaliyetler	BİLGİ İŞLEM DAİRE BAŞKANLIĞI
		Engellilerin Erişilebilirliğinin Sağlanması	İDARİ VE MALİ İŞLER DAİRE BŞK.LIĞI, YAPI İŞLERİ VE TEKNİK DAİRE BŞK.LIĞI
		Genel Destek Hizmetleri	ÖZEL KALEM (GENEL SEKRETERLİK), İDARİ VE MALİ İŞLER DAİRE BAŞKANLIĞI
		İnsan Kaynakları Yönetimine İlişkin Faaliyetler	PERSONEL DAİRE BAŞKANLIĞI
		İnşaat ve Yapı İşlerinin Yürütülmesi	YAPI İŞLERİ VE TEKNİK DAİRE BŞK.LIĞI
		Özel Kalem Hizmetleri	ÖZEL KALEM (REKTÖRLÜK)
		Strateji Geliştirme ve Mali Hizmetler	STRATEJİ GELİŞTİRME DAİRE BŞK.LIĞI
		Yükseköğretimde Öğrencilere Yönelik İdari Hizmetler	SAĞLIK, KÜLTÜR VE SPOR DAİRE BŞK.LIĞI ÖĞRENCİ İŞLERİ DAİRE BAŞKANLIĞI

B. PERFORMANS GÖSTERGELERİNİN İZLENMESİ VE TAKİBİNDEN SORUMLU BİRİMLER

PROGRAM	ALT PROGRAM	PERFORMANS GÖSTERGELERİ.	SORUMLU BİRİM
ARAŞTIRMA, GELİŞTİRME VE YENİLİK	ARAŞTIRMA ALTYAPILARI	Araştırma altyapısı projesi tamamlanma oranı	ÖZEL KALEM (REKTÖRLÜK)
	YÜKSEKÖĞRETİMDE BİLİMSEL ARAŞTIRMA VE GELİŞTİRME	Ar-ge'ye harcanan bütçenin toplam bütçeye oranı	STRATEJİ GELİŞTİRME DAİRE BŞK.LIĞI
		Ar-ge sonucu ortaya çıkan ürünlere ilişkin alınan patent sayısı	ÖZEL KALEM (REKTÖRLÜK)
		Ar-ge sonucu ticarileştirilen ürün sayısı	ÖZEL KALEM (GENEL SEKRETERLİK)
		Araştırma merkezleri gelir miktarı	ÖZEL KALEM (GENEL SEKRETERLİK)
		Araştırma merkezlerinin sanayi ile yaptığı proje sayısı	ÖZEL KALEM (GENEL SEKRETERLİK)
		BAP kapsamında desteklenen araştırma projeleri sayısı	ÖZEL KALEM (REKTÖRLÜK)
		Öğretim elemanı başına düşen ar-ge proje sayısı	ÖZEL KALEM (REKTÖRLÜK)
		Patent, faydalı model ve endüstriyel tasarım başvuru sayısı	ÖZEL KALEM (GENEL SEKRETERLİK)
		Ulusal ve uluslararası kuruluşlar tarafından desteklenen ar-ge projesi sayısı	STRATEJİ GELİŞTİRME DAİRE BŞK.LIĞI
		Uluslararası endekslerde yer alan bilimsel yayın sayısı	KÜTÜPHANE VE DOK. DAİRE BAŞKANLIĞI
		HAYAT BOYU ÖĞRENME	YÜKSEKÖĞRETİM KURUMLARI SÜREKLİ EĞİTİM FAALİYETLERİ
Eğitim programlarına başvuran kişi sayısı	ÖZEL KALEM (GENEL SEKRETERLİK)		
Mezunlara yönelik gerçekleştirilen faaliyet sayısı	ÖZEL KALEM (GENEL SEKRETERLİK)		
Sürekli Eğitim Merkezi (SEM) ve Dil Merkezi (DİLMER) tarafından mesleki eğitime yönelik verilen sertifika sayısı	ÖZEL KALEM (GENEL SEKRETERLİK)		
Tamamlanan sosyal sorumluluk projeleri sayısı	ÖZEL KALEM (REKTÖRLÜK)		
Üniversitenin çevrecilik alanlarında aldığı ödül sayısı	ÖZEL KALEM (GENEL SEKRETERLİK)		

TEDAVİ EDİCİ SAĞLIK	TEDAVİ EDİCİ SAĞLIK	Ameliyat sayısı	DİŞ HEKİMLİĞİ FAKÜLTESİ	
		Üniversite hastaneleri nitelikli yatak oranı	-	
		Üniversite hastaneleri yatak doluluk oranı	-	
		Yatan hasta sayısı	DİŞ HEKİMLİĞİ FAKÜLTESİ	
YÜKSEKÖĞRETİM HİZMETLERİ	ÖĞRETİM ELEMANLARINA SAĞLANAN BURS VE DESTEKLER	SCI, SCI-Expanded, SSCI ve AHCI kapsamındaki dergilerde öğretim elemanı başına düşen yayın sayısı	KÜTÜPHANE VE DOK. DAİRE BAŞKANLIĞI	
		Araştırma bursundan yararlanan öğrenci sayısı	PERSONEL DAİRE BAŞKANLIĞI	
		YÖK tarafından öncelikli alanlarında sağlanan burslardan yararlanan doktora öğrenci sayısı	PERSONEL DAİRE BAŞKANLIĞI	
		YÖK tarafından sağlanan yurt dışında yabancı dil yeterliliklerinin artırılmasına yönelik burslardan yararlanan sayısı	PERSONEL DAİRE BAŞKANLIĞI	
	ÖN LİSANS EĞİTİMİ, LİSANS EĞİTİMİ VE LİSANSÜSTÜ EĞİTİM	ÖN LİSANS EĞİTİMİ, LİSANS EĞİTİMİ VE LİSANSÜSTÜ EĞİTİM	Yükseköğretim Kurulu, Türkiye Bilimler Akademisi ve TÜBİTAK bilim, teşvik ve sanat ödülleri sayısı	PERSONEL DAİRE BAŞKANLIĞI
			Doktora eğitimini tamamlayanların sayısı	ÖĞRENCİ İŞLERİ DAİRE BAŞKANLIĞI
			Eğitim bilimleri kontenjan doluluk oranı	ÖĞRENCİ İŞLERİ DAİRE BAŞKANLIĞI
			Eğitimin program süresinde bitirilme oranı	ÖĞRENCİ İŞLERİ DAİRE BAŞKANLIĞI
			Fen bilimleri kontenjan doluluk oranı	ÖĞRENCİ İŞLERİ DAİRE BAŞKANLIĞI
			Kütüphanede bulunan basılı ve elektronik kaynak sayısı	KÜTÜPHANE VE DOK. DAİRE BAŞKANLIĞI
			Kütüphanede bulunan öğrenci başına düşen basılı ve elektronik kaynak sayısı	KÜTÜPHANE VE DOK. DAİRE BAŞKANLIĞI
			Kütüphaneden yararlanan kişi sayısı	KÜTÜPHANE VE DOK. DAİRE BAŞKANLIĞI
			Lisansüstü öğrencilerin toplam öğrenciler içindeki payı	ÖĞRENCİ İŞLERİ DAİRE BAŞKANLIĞI
			Öğrenci başına düşen eğitim alanı	ÖĞRENCİ İŞLERİ DAİRE BAŞKANLIĞI
			Öğrenci başına düşen kapalı alan	ÖĞRENCİ İŞLERİ DAİRE BAŞKANLIĞI

		Öğrenci değişim programlarından yararlanan öğrencilerin oranı	ÖZEL KALEM (REKTÖRLÜK)
		Öğretim üyesi başına düşen öğrenci sayısı	PERSONEL DAİRE BAŞKANLIĞI
		Sağlık bilimleri kontenjan doluluk oranı	ÖĞRENCİ İŞLERİ DAİRE BAŞKANLIĞI
		Sosyal bilimler kontenjan doluluk oranı	ÖĞRENCİ İŞLERİ DAİRE BAŞKANLIĞI
		Teknokent veya Teknoloji Transfer Ofisi (TTO) projelerine katılan öğrenci sayısı	-
		Uluslararası kuruluşlarla ortak uygulanan eğitim programı sayısı	ÖĞRENCİ İŞLERİ DAİRE BAŞKANLIĞI
		Yabancı dilde eğitim veren program sayısı	ÖĞRENCİ İŞLERİ DAİRE BAŞKANLIĞI
		Yabancı uyruklu akademisyen sayısı	PERSONEL DAİRE BAŞKANLIĞI
		Yabancı uyruklu öğrenci sayısı	ÖĞRENCİ İŞLERİ DAİRE BAŞKANLIĞI
		Yan dal ve çift ana dal programından mezun olanların toplam mezun sayısına oranı	ÖĞRENCİ İŞLERİ DAİRE BAŞKANLIĞI
	YÜKSEKÖĞRETİMDE ÖĞRENCİ YAŞAMI	Barınma hizmetlerinden yararlanan öğrenci sayısı	SAĞLIK, KÜLTÜR VE SPOR DAİRE BŞK.LIĞI
		Beslenme hizmetlerinden yararlanan öğrenci sayısı	SAĞLIK, KÜLTÜR VE SPOR DAİRE BŞK.LIĞI
		Öğrenci başına düşen sosyal donatı alanı	SAĞLIK, KÜLTÜR VE SPOR DAİRE BŞK.LIĞI
		Öğrenci kulüp ve topluluk sayısı	SAĞLIK, KÜLTÜR VE SPOR DAİRE BŞK.LIĞI
		Sosyal, kültürel ve sportif faaliyet sayısı	SAĞLIK, KÜLTÜR VE SPOR DAİRE BŞK.LIĞI
		Yükseköğretimde öğrenci başına barınma harcaması	SAĞLIK, KÜLTÜR VE SPOR DAİRE BŞK.LIĞI
		Yükseköğretimde öğrenci başına beslenme harcaması	SAĞLIK, KÜLTÜR VE SPOR DAİRE BŞK.LIĞI
		Yükseköğretimde öğrenci yaşamından memnuniyet oranı	SAĞLIK, KÜLTÜR VE SPOR DAİRE BŞK.LIĞI
		Yükseköğretimde öğrencilere sunulan sağlık hizmetinden yararlanan öğrenci sayısının toplam öğrenci sayısına oranı	SAĞLIK, KÜLTÜR VE SPOR DAİRE BŞK.LIĞI



ORDU
ÜNİVERSİTESİ

