



**2007 YILI
İDARE
FAALİYET
RAPORU**

T.C.
ORDU ÜNİVERSİTESİ
2007 YILI İDARE FAALİYET RAPORU

SUNUŞ

Yeni kurulan üniversitemiz, bilgiyi üreten, ürettiği bilgiyi bilimsel arenada paylaşan, bilimsel düşünceyle donanmış, araştırmacı, geleceğe umutla bakan, ülke ve dünya sorunlarına duyarlı gençler yetiştirmeyi amaç edinmiştir. Bu amaçlar çerçevesinde hareket eden üniversitemiz, yapılanmasını hızla tamamlamış ve bugün itibariyle, yerleşke alanı master planını hazırlayarak çağdaş bir yerleşkenin ilk temellerini atmaya başlamıştır. Dağınık yapılanma sonucu birim üniversitesi görünümünde olan üniversitemizin öncelikli hedefi, gelişime açık yerleşkesi sayesinde ülkemizin saygın üniversitelerinden biri olma yolunda hızla ilerlemektir.



Ülkemizin ortak birikimi olan kaynaklarını planlı ve verimli bir şekilde kullanmayı ilke edinen Ordu üniversitesi, bu faaliyet raporu ile mevcut durumunu ve gelecek hedeflerini, öz kaynakları ile planlayarak yeteneklerini kanuni bir zorunluluk olarak da şeffaf bir şekilde ortaya koymaktadır.

4 Fakültesi, 4 Meslekyüksekokulu, 1 Yüksekokulu, Fen, Sosyal ve Sağlık Bilimleri Enstitüsü, Sürekli Eğitim Merkezi, Uluslararası İlişkiler Birimi gibi pek çok birimi ve 20 kadar öğrenci kulüpleri ile sloganımız olarak belirlediğimiz “huzurlu” ilimizin gerçekleri ile hareket ederek, öncelikle çevresine, sonra ülkesine ve nihai hedef olarak da evrensel bilime katkı sağlamak öncelikli amaçlarımızdır.

Geleceğin söz sahibi üniversitesini kurma çalışmalarında katkıda bulunan üniversitemiz personeline teşekkürlerimi sunarım.

Prof. Dr. Haluk KEFELİOĞLU
Rektör

2007 YILI
İDARE FAALİYET RAPORU

SUNUŞ	I
İÇİNDEKİLER	1
I- GENEL BİLGİLER	2
A- Misyon ve Vizyon	2
B- Yetki, Görev ve Sorumluluklar	3
C- İdareye İlişkin Bilgiler	
1- Fiziksel Yapı	4
2- Örgüt Yapısı	5
3- Bilgi ve Teknolojik Kaynaklar	7
4- İnsan Kaynakları	8
5- Öğrenci Bilgileri	11
6- Sunulan Hizmetler.....	15
7- Yönetim ve İç Kontrol Sistemi	16
II- AMAÇ ve HEDEFLER	
A- İdarenin Amaç ve Hedefleri	17
B- Temel Politikalar ve Öncelikler	17
III- FAALİYETLERE İLİŞKİN BİLGİ VE DEĞERLENDİRMELER	
A- Mali Bilgiler	
1- Bütçe Uygulama Sonuçları	18
2- Temel Mali Tablolara İlişkin Açıklamalar	21
3- Mali Denetim Sonuçları	21
B- Performans Bilgileri	
1- Faaliyet ve Proje Bilgileri	22
IV- KURUMSAL KABİLİYET ve KAPASİTENİN DEĞERLENDİRİLMESİ	
A- Üstünlükler	40
B- Zayıflıklar	40
C- Değerlendirme	41

I- GENEL BİLGİLER

Ordu Üniversitesi 17 Mart 2006 tarih ve 26111 Sayılı Resmi Gazetede yayınlanan 5467 sayılı kanunla kurulmuştur.

Tıp Fakültesi, Ünye Meslek Yüksekokulu, Fatsa Meslek Yüksekokulu, Fen ve Sosyal Bilimler Enstitüleri aynı kanunla kurulmuş olup, Ondokuz Mayıs Üniversitesine bağlı olan; Ordu Fen Edebiyat Fakültesi, Fatsa Deniz Bilimleri Fakültesi, Ünye İktisadi ve İdari Bilimler Fakültesi, Ordu Sağlık Yüksekokulu, Mesudiye Meslek Yüksekokulu ile Karadeniz Teknik Üniversitesine bağlı olan; Ordu Ziraat Fakültesi ve Ordu Meslek Yüksekokulu yine aynı kanun ile Ordu Üniversitesine devredilmiştir.

2007-2008 eğitim-öğretim yılında Üniversitemizde 6211 öğrenci, 6 profesör, 4 Doçent, 44 Yardımcı Doçent, 44 Öğretim Görevlisi, 17 Araştırma Görevlisi ve 2 Okutman olmak üzere toplam 117 Akademik personel ve 110 İdari personel bulunmaktadır.

Üniversitemizde öğrencilerimizin serbest zamanlarını ilgi ve yetenekleri doğrultusunda değerlendirebilecekleri, bilimsel, kültürel ve sportif alanlarda çalışabilecekleri 12 öğrenci kulübü, bulunmaktadır.

Yeni kurulan Üniversitemizin eğitim kalitesini artırmak, araştırma ve geliştirme çalışmalarını desteklemek ve yaymak, ulusal ve uluslar arası alanda kendini tanıtmak için modern kütüphaneciliğin gerektirdiği tüm hizmetleri verebilecek bir kütüphaneye kavuşacaktır. Ulusal ve uluslar arası bilgi iletişim ağları ile bağlantılı bilgisayar sisteminin üniversitemiz düzeyinde yaygınlaştırılması, araştırmacılarımızın ve öğrencilerimizin kaynak teminine kolaylıklar sağlamaktadır.

A- Misyon ve Vizyon

Misyonumuz:

Ülkemizin çağdaş dünya öncü ve önder olması için, araştırma, öğrenme, sağlık ve eğitim ihtiyacına evrensel, bilimsel ve etik değerlerden ödün vermeden hizmet edecek, ülke ekonomisine, sağlığa, sanata ve kültüre katkıda bulunacak, aydın insanlar yetiştiren bir örnek üniversite olacaktır.

Vizyonumuz:

Ordu Üniversitesi misyonu ve sorumluluğu ile, akademik, teknolojik ve kültürel başarısını bölgesel, ulusal ve uluslar arası alanlarda ispatlayacağı, temel değerlerinden ödün vermeden, çağdaş, sanat, bilim, yönetim öğrenim ve eğitim anlayışı ile dünya üniversiteleri arasına girmeye çalışacak bir eğitim kurumudur.

B- Yetki, Görev ve Sorumluluklar

Üniversitelerin kuruluşu ve görevleri, Anayasa'mızın 130 uncu maddesi ve 2547 sayılı Yükseköğretim Kanunu'nun 3 üncü maddesinin (c),(d) ve 12 nci maddesinde belirlenmiştir.

Anayasa'mızın 130 uncu maddesi;

"MADDE 130. - Çağdaş eğitim-öğretim esaslarına dayanan bir düzen içinde milletin ve ülkenin ihtiyaçlarına uygun insan gücü yetiştirmek amacı ile; ortaöğretime dayalı çeşitli düzeylerde eğitim-öğretim, bilimsel araştırma, yayın ve danışmanlık yapmak, ülkeye ve insanlığa hizmet etmek üzere çeşitli birimlerden oluşan kamu tüzel kişiliğine ve bilimsel özerkliğe sahip üniversiteler Devlet tarafından kanunla kurulur.

Kanunda gösterilen usul ve esaslara göre, kazanç amacına yönelik olmamak şartı ile vakıflar tarafından, Devletin gözetim ve denetimine tabi yükseköğretim kurumları kurulabilir."

2547 sayılı Yükseköğretim Kanununun 3 üncü maddesinin (c) ve (d) fıkraları;

"MADDE 3. -c) Yükseköğretim Kurumları: Üniversiteler ile yüksek teknoloji enstitüleri ve bunların bünyesinde yer alan fakülteler, enstitüler, yüksekokullar, konservatuvarlar, araştırma ve uygulama merkezleri ile bir üniversite veya Yüksek teknoloji enstitüsüne bağlı meslek yüksekokulları ile bir üniversite veya Yüksek teknoloji enstitüsüne bağlı olmaksızın ve kazanç amacına yönelik olmamak şartı ile vakıflar tarafından kurulan meslek yüksekokullarıdır. Yüksek teknoloji enstitüsü, özellikle teknoloji alanlarında yüksek düzeyde araştırma, eğitim-öğretim, üretim, yayın ve danışmanlık yapan, kamu tüzel kişiliğine ve bilimsel özerkliğe sahip bir yükseköğretim kurumudur.

d) Üniversite: Bilimsel özerkliğe ve kamu tüzel kişiliğine sahip yüksek düzeyde eğitim-öğretim, bilimsel araştırma, yayın ve danışmanlık yapan; fakülte, enstitü, yüksekokul ve benzeri kuruluş ve birimlerden oluşan bir yükseköğretim kurumudur."

Yükseköğretim kurumlarının görevleri başlıklı 12 nci maddesi;

MADDE 12.-Bu kanundaki amaç ve ana ilkelere uygun olarak yükseköğretim kurumlarının görevleri;

a) Çağdaş uygarlık ve eğitim-öğretim esaslarına dayanan bir düzen içinde, toplumun ihtiyaçları ve kalkınma planları ilke ve hedeflerine uygun ve ortaöğretime dayalı çeşitli düzeylerde eğitim-öğretim, bilimsel araştırma, yayım ve danışmanlık yapmak,

b) Kendi ihtisas gücü ve maddi kaynaklarını rasyonel, verimli ve ekonomik şekilde kullanarak, milli eğitim politikası ve kalkınma planları ilke ve hedefleri ile Yükseköğretim Kurulu tarafından yapılan plan ve programlar doğrultusunda, ülkenin ihtiyacı olan dallarda ve sayıda insan gücü yetiştirmek,

c) Türk toplumunun yaşam düzeyini yükseltici ve kamuoyunu aydınlatıcı bilim verilerini söz, yazı ve diğer araçlarla yaymak,

d) Örgün, yaygın, sürekli ve açık eğitim yoluyla toplumun özellikle sanayileşme ve tarımda modernleşme alanlarında eğitilmesini sağlamak,

e) Ülkenin bilimsel, kültürel, sosyal ve ekonomik yönlerde ilerlemesini ve gelişmesini ilgilendiren sorunlarını, diğer kuruluşlarla işbirliği yaparak, kamu kuruluşlarına önerilerde bulunmak suretiyle öğretim ve araştırma konusu yapmak, sonuçlarını toplumun yararına sunmak ve kamu kuruluşlarınca istenecek inceleme ve araştırmaları sonuçlandırarak düşüncelerini ve önerilerini bildirmek,

f) Eğitim-öğretim seferberliği için de örgün, yaygın, sürekli ve açık eğitim hizmetini üstlenen kurumlara katkıda bulunacak önlemleri almak,

g) Yörelereindeki tarım ve sanayinin gelişmesine ve ihtiyaçlarına uygun meslek elemanlarının yetişmesine ve bilgilerinin gelişmesine katkıda bulunmak, sanayi, tarım ve sağlık hizmetleri ile diğer hizmetleri ile hizmetlerde modernleşmeyi, üretimde artışı sağlayacak çalışma ve programlar yapmak, uygulamak ve yapılanlara katılmak, bununla ilgili kurumlarla işbirliği yapmak ve çevre sorunlarına çözüm getirici önerilerde bulunmak,

h) Eğitim teknolojisini üretmek, geliştirmek, kullanmak, yaygınlaştırmak,

1)Yükseköğretimin uygulamalı yapılmasına ait eğitim-öğretim esaslarını geliştirmek, döner sermaye işletmelerini kurmak, verimli çalıştırmak ve bu faaliyetlerin geliştirilmesine ilişkin gerekli düzenlemeleri yapmaktır.

Üniversitemiz, Anayasa'mızla ve 2547 sayılı Yükseköğretim Kanunu ile verilen görevleri yerine getirmektedir. Öğrencilerimize, ATATÜRK İnkılapları ve İlkeleri doğrultusunda ATATÜRK Milliyetçiliğine bağlı hizmet bilincinin kazandırılması sağlanmaktadır.

C- İdareye İlişkin Bilgiler

1- Fiziksel Yapı

S.NO	ENSTİTÜ,FAKÜLTE, YO, MYO, SMYO VE TÜM BİRİMLER	MEVCUT FİZİKİ KAPALI ALANLAR M2								TOPLAM
		(*) İDARİ BİNALAR	EĞİTİM ALANLARI		SOSYAL ALANLAR			SPOR ALANLARI		
			DERSLİK	LABORA TUAR	KANTİN/ KAFFE VB	LOJMAN	Yurtlar	Açık Spor Tesisler	Kapalı Spor Tesisleri	
	FAKÜLTELER									
1	Ordu Fen-Edebiyat Fakültesi	200	792	-	100	-	-	-	-	1.092
2	Ünye İktisadi ve İdari Bil. Fak.	696	1565	-	500	720	-	-	-	3.481
3	Ordu Ziraat Fakültesi	1.200	3.400	-	1.200	-	-	-	-	5.800
4	Fatsa Denizlik Fakültesi	900	2.000	-	52	-	-	-	-	2.952
	YÜKSEKOKULLAR									
5	Ordu Sağlık Yük.Okulu	300	2.700	-	300	-	-	-	-	3.300
	MESLEK YÜKSEKOKULLARI									
6	Mesudiye Meslek Yüksekokulu	205	556	-	30	-	-	-	-	791
7	Ordu Meslek Yüksekokulu	2.400	2.000	1.200	400	-	-	2.400	-	8.400
8	Ünye Meslek Yüksekokulu	700	2.000	-	100	-	-	-	-	2.800
9	Fatsa Meslek Yüksekokulu	(Fatsa Denizcilik Fakültesi Kompleksinde eğitim öğretime devam edecektir.)								
	ENSTİTÜLER									
10	Fen Bilimleri Enstitüsü	(Sağlık Yüksekokulunda eğitim öğretime devam edecektir.)								
11	Sosyal Bilimler Enstitüsü	(Sağlık Yüksekokulunda eğitim öğretime devam edecektir.)								
	TOPLAM	6.601	15.013	1.200	2.682	720	-	2.400	-	28.616

2- Örgüt Yapısı

Üniversitemiz Ordu ili ve ilçelerinde bulunan Fakülteler, Yüksekokullar, Enstitüler ve Rektörlüğe bağlı İdari Teşkilatlardan oluşmaktadır.

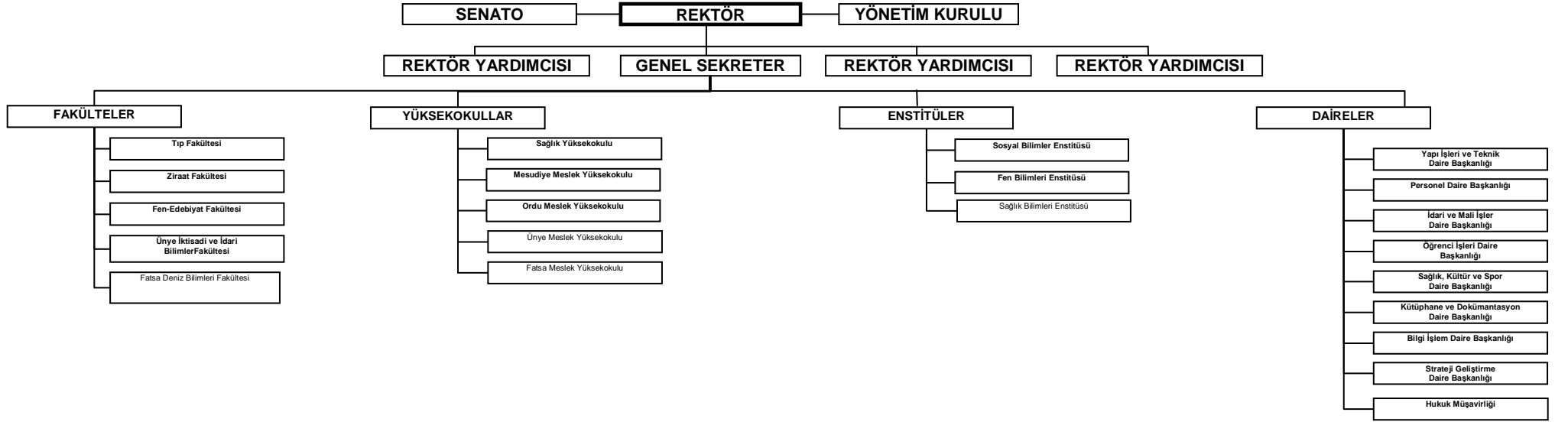
A- ORDU İLİNDE BULUNAN YÜKSEKÖĞRETİM KURUMLARIMIZ

- 1- Tıp Fakültesi,
- 2- Ziraat Fakültesi,
- 3- Fen-Edebiyat Fakültesi,
- 4- Sağlık Yüksekokulu,
- 5- Meslek Yüksekokulu
- 6- Sosyal Bilimler Enstitüsü,
- 7- Fen Bilimleri Enstitüsü,
- 8- Sağlık Bilimleri Enstitüsü.

İLÇELERDE BULUNAN YÜKSEKÖĞRETİM KURUMLARIMIZ:

- a) Ünye İlçesinde;
 - 1- Ünye İktisadi ve İdari Bilimler Fakültesi,
 - 2- Ünye Meslek Yüksekokulu,
- b) Fatsa İlçesinde;
 - 1- Fatsa Deniz Bilimleri Fakültesi,
 - 2- Fatsa Meslek Yüksekokulu,
- c) Mesudiye İlçesinde;
 - 1- Mesudiye Meslek Yüksekokulu,

ORDU ÜNİVERSİTESİ TEŞKİLAT ŞEMASI



3- Bilgi ve Teknolojik Kaynaklar

Cinsi	Adet
Masaüstü Bilgisayar	484
Taşınabilir Bilgisayar	9
Yazıcılar	90
Projeksiyon	8
Slayt makinesi	2
Tepegöz	8
Baskı makinesi	2
Fotokopi makinesi	9
Faks	5
Fotoğraf makinesi	6
Kameralar	2
Televizyonlar	6
Tarayıcılar	1
Mikroskoplar	19
DVD ler	1

Server ve Diğer Cihazlar :

- Web ana bilgisayar (HP Sunucu-DL380G5 E5335)
- Mail ana bilgisayar (IBM Sunucu-Xseries 226 Type 8648)
- Öğrenci İşleri ana bilgisayar (HP Sunucu-DL380G5 E5335)
- Firewall Sistemi (FortiGate-1000A)
- Omurga Switch (HP Procurve)
- Cisco 7206 Merkezi Router

Fakülte ve Yüksekokullarımızın tamamında internet ağı kurulmuş olup, 2007 yılı Yatırım Programında bilgisayar alımları ve iletişim altyapıları güçlendirme giderlerinin karşılanması için, "Bilgi Teknolojileri" projesine 48.000 YTL. ödenek tahsis edilmiştir.

Say2000i sistemi kurulması için gerekli cihazlar alınmış olup, sistemin açılması çalışmaları devam etmektedir.

4- İnsan Kaynakları

AKADEMİK PERSONEL DURUMU

Üniversitemizde 6 Profesör, 4 Doçent, 44 Yardımcı Doçent, 44 Öğretim Görevlisi, 17 Araştırma Görevlisi, 2 Okutman olmak üzere toplam 117 öğretim elemanı görev yapmaktadır.

AKADEMİK PERSONELİN ÜNVANLARINA GÖRE DAĞILIMI

FAKÜLTE - YÜKSEKOKUL - ENSTİTÜ	Profesör	Doçent	Yrd.Doç.	Öğr.Gör.	Arş.Gör.	Uzman	Okutman	Genel Toplam
Fatsa Deniz Bilimleri Fakültesi		1	4					5
Ordu Fen-Edebiyat Fakültesi	1		16		3			20
Ordu Ziraat Fakültesi	5	3	13	1	8			30
Ünye İktisadi ve İdari Bilimler Fakültesi			1	3	5			9
Ordu Sağlık Yüksekokulu			2	5				7
Fatsa Meslek Yüksekokulu				3				3
Ünye Meslek Yüksekokulu				3				3
Ordu Meslek Yüksekokulu			7	23	1		1	32
Mesudiye Meslek Yüksekokulu			1	6			1	8
Genel Toplam	6	4	44	44	17		2	117

Akademik Personelin Yaş İtibariyle Dağılımı

	21-25 Yaş	26-30 Yaş	31-35 Yaş	36-40 Yaş	41-50 Yaş	51- Üzeri
Kişi Sayısı	1	17	24	29	36	7
Yüzde	0,877	14,9	21,05	25,43	31,57	6,14

İDARİ PERSONEL DURUMU

Üniversitemizde; Rektörlük, İdari Birimler, Fakülteler, Yüksekokullar, Enstitüler ve Araştırma ve Uygulama Merkezlerinde görevli personelin; 68'i G.İ.H., 9'u S.H.S., 11'i T.H.S.,22'si Y.H.S. sınıfında olmak üzere toplam 110 idari personel görev yapmaktadır.

BİRİMİ	G.İ.H	S.H.S	T.H.S	Y.H.S	A.H.S	D.H.S	Genel Toplam
Ordu Ziraat Fakültesi	12		2	5			19
Mesudiye Meslek Yüksekokulu	3			1			4
Ordu Sağlık Yüksekokulu	5						5
Ordu Fen Edebiyat Fakültesi	4			1			5
Fatsa Deniz Bilimleri Fakültesi	3			1			4
Ordu Meslek Yüksekokulu	8		2	9			19
Fen Bilimleri Enstitüsü	1						1
Sağlık Kültür ve Spor Daire Başkanlığı	4			2			6
Strateji Geliştirme Daire Başkanlığı	5						5
Yapı İşleri ve Teknik Daire Başkanlığı	1		7	1			9
İdari ve Mali İşler Daire Başkanlığı	4			2			6
Genel Sekreterlik	3						3
Öğrenci İşleri Daire Başkanlığı	3						3
Personel Daire Başkanlığı	4						4
Hastaneler Başmüdürlüğü		9					9
Bilgi İşlem Daire Başkanlığı	1						1
Hukuk Müşavirliği	1						1
Ünye İktisadi ve İdari Bilimler Fakültesi	2						2
Kütüphane ve Dök. Daire Başkanlığı	4						4
Genel Toplam	68	9	11	22			110

İdari Personel (Kadroların Doluluk Oranına Göre)

	Dolu	Boş	Toplam
Genel İdari Hizmetler	68	257	325
Sağlık Hizmetleri Sınıfı	9	210	219
Teknik Hizmetleri Sınıfı	11	36	47
Eğitim ve Öğretim Hizmetleri Sınıfı	-	-	-
Avukatlık Hizmetleri Sınıfı	-	1	1
Din Hizmetleri Sınıfı	-	1	1
Yardımcı Hizmetli	22	102	124
Toplam	110	607	717

İdari Personelin Eğitim Durumu

	İlköğretim	Lise	Ön Lisans	Lisans	Y.L. ve Dokt.
Kişi Sayısı	6	28	48	28	-
Yüzde	5,5	25,4	43,6	25,5	-

İdari Personelin Hizmet Süresi

	1 – 3 Yıl	4 – 6 Yıl	7 – 10 Yıl	11 – 15 Yıl	16 – 20 Yıl	21 - Üzeri
Kişi Sayısı	60	2	9	14	13	12
Yüzde	54,6	1,8	8,1	12,8	11,8	10,9

İdari Personelin Yaş İtibariyle Dağılımı

	21-25 Yaş	26-30 Yaş	31-35 Yaş	36-40 Yaş	41-50 Yaş	51- Üzeri
Kişi Sayısı	21	35	12	10	31	1
Yüzde	19	31,9	11	9	28,2	0,9

5- Öğrenci Bilgileri

2007-2008 EĞİTİM-ÖĞRETİM YILI MEVCUT ÖĞRENCİ SAYILARI

FAKÜLTE/YÜKSEKOKUL	ÖĞRETİM TÜRÜ		TOPLAM
	I.ÖĞRETİM	II.ÖĞRETİM	
FEN-EDEBİYAT FAKÜLTESİ	536		536
ZİRAAT FAKÜLTESİ	336		336
ÜNYE İKTİSADİ VE İDARİ BİLİMLER FAKÜLTESİ	616		616
FATSA DENİZ BİLİMLERİ FAKÜLTESİ	30		30
SAĞLIK YÜKSEKOKULU	198		198
<i>LİSANS TOPLAMI</i>	<i>1716</i>		<i>1716</i>
<i>MESLEK YÜKSEKOKULU</i>	2411	1488	3899
MESUDİYE MESLEK YÜKSEKOKULU	282	61	343
ÜNYE MESLEK YÜKSEKOKULU	87		87
FATSA MESLEK YÜKSEKOKULU	84	82	166
<i>ÖNLİSANS TOPLAMI</i>	<i>2864</i>	<i>1631</i>	<i>4495</i>
GENEL TOPLAM	4580	1631	6211

2007-2008 EĞİTİM-ÖĞRETİM YILI

KIZ-ERKEK DURUMUNA GÖRE ÖĞRENCİ SAYILARI									
Birim Adı	I.Öğretim			II.Öğretim			Toplam		Genel
	K	E	TOPLAM	K	E	TOPLAM	Kız	Erkek	Toplam
Fakülteler	751	767	1518				751	767	1518
Yüksekokullar	185	13	198				185	13	198
Enstitüler									
Meslek Yüksekokulları	599	2265	2864	482	1149	1631	1057	3405	4495
TOPLAM	1535	3045	4580	482	1149	1631	1993	4185	6211

KAYDI SİLİNER ÖĞRENCİ SAYILARI (02.10.2006-29.06.2007)

	Kız	Erkek	Toplam
Başarısızlık	177	202	379
Devamsızlık	7	30	37
Diğer	24	122	146
Kendi İsteği ile	19	203	222
Transfer-Diğer Üniv. Aynı Prog.	5	7	12
Toplam	232	564	796

2007-2008 EĞİTİM-ÖĞRETİM YILI

Öğrenci Kontenjanları ve Doluluk Oranı				
Birimin Adı	ÖSS Kontenjanı	ÖSSsonucu Yerleşen	Boş Kalan	Doluluk Oranı
Fakülteler	403	391	12	97 %
Yüksekokullar	61	63		103 %
Enstitüler	421	278	143	66%
Meslek Yüksekokulları	2366	1751	615	74 %
TOPLAM	5257	5149	143	97%

2006-2007 EĞİTİM-ÖĞRETİM YILI

Yatay Geçişle 2006-2007 Eğitim-Öğretim Yılında Üniversiteye Gelen, Üniversiteden Ayrılan, Kurum İçi Geçiş Yapan Öğrencilerin Sayıları ve Bölümleri				
Birimin Adı	Kurum Dışı		Kurum İçi	
	Gelen	Giden	Gelen	Giden
Fakülteler	4	15		
Yüksekokullar	3	1		
Enstitüler				
Meslek Yüksekokulları	2	7		
TOPLAM	9	23		

**2006-2007 EĞİTİM-ÖĞRETİM
YILI AKADEMİK BAŞARI ORANLARI**

FAKÜLTE/YÜKSEKOKUL	I.ÖĞRETİM			II.ÖĞRETİM		
	GÜZ %	BAHAR %	YILLIK%	GÜZ %	BAHAR %	YILLIK%
ZİRAAT FAKÜLTESİ	76	78	77			
FEN-EDEBİYAT FAKÜLTESİ	71	71	71			
ÜNİVERSİTE İKTİSADİ VE İDARİ BİL. FAK.	78	79	79			
SAĞLIK YÜKSEKOKULU	94	96	95			
MESLEK YÜKSEKOKULU	41	41	41	57	57	57
MESUDİYE MESLEK YÜKSEKOKULU	79	70	78			
ÜNİVERSİTE BAŞARI ORANI	73	73	74	57	57	57

2006-2007 EĞİTİM-ÖĞRETİM YILI

Disiplin Cezası Alan Öğrencilerin Sayısı ve Aldıkları Cezası									
Birim Adı	NORMAL ÖĞRETİM				İKİNCİ ÖĞRETİM				Genel Toplam
	Uyarma	Kınama	Uzakl.	Toplam	Uyarma	Kınama	Uzakl.	Toplam	
Fakülteler	6		18	24					24
Yüksekokullar									
Enstitüler									
Meslek Yüksekokulları	16	2	7	25		2	1		28
TOPLAM	22	2	25	49		2	1		52

2006-2007 EĞİTİM-ÖĞRETİM YILI MEZUN ÖĞRENCİ SAYILARI

FAKÜLTE/YÜKSEKOKUL	ÖĞRETİM TÜRÜ		TOPLAM
	I.ÖĞRETİM	II.ÖĞRETİM	
FEN-EDEBİYAT FAKÜLTESİ	119		119
ÜNVE İKTİSADİ VE İDARİ BİLİMLER FAKÜLTESİ	138		138
ZİRAAT FAKÜLTESİ	54		54
SAĞLIK YÜKSEKOKULU	44		44
LİSANS TOPLAMI	355		355
MESLEK YÜKSEKOKULU	217	268	485
MESUDİYE MESLEK YÜKSEKOKULU	95		95
ÖNLİSANS TOPLAMI	312	268	580
GENEL TOPLAM	667	268	935

6- Sunulan Hizmetler

Yükseköğretim Kanununun 4 üncü maddesinde belirlenen amaçları gerçekleştirmek için aynı Kanunun 5 inci maddesindeki ana ilkeler doğrultusunda faaliyetlerini sürdürmek azminde olan ORDU ÜNİVERSİTESİ;

a) Rektörlüğe bağlı Tıp, Fen-Edebiyat, Ziraat, Ünye İktisadi ve İdari Bilimler ve Fatsa Deniz Bilimleri Fakültelerinden,

b) Rektörlüğe bağlı Sosyal Bilimler, Fen Bilimleri ve Sağlık Bilimleri Enstitülerinden,

c) Rektörlüğe bağlı Ordu, Mesudiye, Ünye ve Fatsa Meslek Yüksekokulları ile Ordu Sağlık Yüksekokulundan oluşmaktadır.

17 Mart 2006 tarih ve 5467 sayılı Kanunla yeni kurulan Üniversitemizde, eğitim ve öğretim faaliyetlerini sürdürürken çağdaş bilimin tüm bilgi ve tekniğinin öğrencilerine aktarılmasını sağlayan, diğer yandan yurt ve yurtaş sorunlarının kısa zamanda çözüme kavuşması için tüm imkanları ile vatandaşlarımızın günlük hayatta yol göstericisi olmaya özen göstermektedir.

7- Yönetim ve İç Kontrol Sistemi

Üniversite yönetim örgütü 2547 sayılı Yükseköğretim Kanunu, 2809 sayılı Yükseköğretim Kurumları Teşkilat Kanunu ve 124 sayılı Yükseköğretim Üst Kuruluşları ile Yükseköğretim Kurumlarının İdari Teşkilatları Hakkında Kanun Hükmünde Kararname esaslarına göre teşkilatlanmıştır.

Buna göre Üniversitemizin yönetim örgütü; Üniversite tüzel kişiliğinin temsilcisi Rektör, Rektöre bağlı Rektör Yardımcıları, Genel Sekreter, Senato, Yönetim Kurulu, Fakülteler, Enstitüler, Yüksekokullar ve Genel Sekretere bağlı Daire Başkanlıkları, Hukuk Müşavirliğinden oluşmaktadır. (Detaylar 6 ncı sayfada yer alan Teşkilat Şemasında görülebilir.)

5018 sayılı Kamu Mali Yönetimi ve Kontrol Kanunu 01/01/2006 tarihinde tüm hükümleri ile yürürlüğe girdiğinden, iç kontrol sistemi ilgili Kanun çerçevesinde yürütülmüştür.

Üniversitemiz merkez teşkilatı 5 fakülte, 1 yüksekokul, 4 meslek yüksekokulu ve 3 enstitü olmak üzere, toplam 13 yükseköğretim kurumu ile Rektörlüğe bağlı idari teşkilatlardan oluşmaktadır. Üniversitemizin temel fonksiyonları bu birimler tarafından yürütülmektedir.

Fakülte, Yüksekokul ve Enstitüde harcama yetkilileri sırayla Fakülte Dekanı, Yüksekokul Müdürü ve Enstitü Müdürleridir. Rektörlük örgütünde harcama yetkilisi görevi ise, Maliye Bakanlığının 01.03.2006 tarihli ve B.07.0.BMK.026.(099) sayılı yazılarına istinaden Genel Sekreter uhdesinde birleştirilmiştir. Rektörlük örgütünde gerçekleştirme görevlisi görevleri ise, yapım ve büyük onarım işleri için Yapı İşleri ve Teknik Daire Başkanlığı, Sağlık, Kültür ve Spor Daire Başkanlığının harcamaları için Sağlık, Kültür ve Spor Daire Başkanı, Rektörlük örgütünde bulunan diğer birimlerin harcamaları için İdari ve Mali İşler Daire Başkanı tarafından yürütülmektedir.

Mali işlemlerin sürecinde harcama evraklarının ön mali kontrolleri harcama birimlerince yapılmaktadır. Aynı şekilde bütçe işlemleri sırasında 2006 yılı ocak ayında kurulan Strateji Geliştirme Daire Başkanlığı tarafından da tahakkuk evrakları gerekli ön mali kontrollere tabi tutulmaktadır. 2007 yılında ön mali kontrole tabi tutulan tahakkuk evrakı sayısı 3.995'tir.

II- AMAÇ ve HEDEFLER

A- İdarenin Amaç ve Hedefleri

Amaç:

Yüksek düzeyde bilimsel çalışma ve araştırma yapmak, bilgi ve teknoloji üretmek, bilim verilerini yaymak, ulusal alanda gelişme ve kalkınmaya destek olmak, yurt içi ve yurt dışı kurumlarla işbirliği yapmak suretiyle bilim dünyasının seçkin bir üyesi haline gelmek, evrensel ve çağdaş gelişmeye katkıda bulunmaktır.

Hedef:

Kendi ihtisas gücü ve maddi kaynaklarını rasyonel, verimli ve ekonomik şekilde kullanarak, milli eğitim politikası ve kalkınma planları ilke ve hedefleri ile Yükseköğretim Kurulu tarafından yapılan plan ve programlar doğrultusunda, ülkenin ihtiyacı olan dallarda ve sayıda insan gücü yetiştirmek.

B- Temel Politikalar ve Öncelikler

2006 yılında 5467 sayılı Kanunla kurulan Üniversitemiz, bugün 13 yükseköğretim kurumuyla eğitim-öğretim faaliyetlerini sürdürmektedir. Kaliteli eğitim-öğretim vermek en büyük temel politikasıdır.

III- FAALİYETLERE İLİŞKİN BİLGİ VE DEĞERLENDİRMELER

A- Mali Bilgiler

1- Bütçe Uygulama Sonuçları

2007 YILI (KURUMSAL SINIFLANDIRMA)												
KURUMSAL KOD				BİRİM ADI	KBÖ	EKLENEN	DÜŞÜLEN	TOPLAM ÖDENEK	SERBEST	BLOKE	HARCAMA	KALAN
38	68	00	02	Özel Kalem	15.500	2.000	4.280	13.220	13.220	0	5.409	7.811
38	68	02	02	Özel Kalem	211.840	4.650	134.850	81.640	81.640	0	43.250	38.390
38	68	02	03	Savunma Uzm.	34.100	0	33.030	1.070	1.070	0	0	1.070
38	68	02	04	İd.ve M.İşl.D.B.	2.039.150	147.360	430.800	1.755.710	1.755.710	0	1.323.496	432.214
38	68	02	05	Personel İşl.D.B.	414.300	88.250	46.850	455.700	455.700	0	203.314	252.386
38	68	02	07	Küt.ve Dök.D.B.	125.700	950	76.950	49.700	49.700	0	26.564	23.136
38	68	02	09	S.K.ve Sp.D.B.	2.249.460	187.700	397.340	2.039.820	2.039.820	0	1.033.142	1.006.678
38	68	02	10	Bilgi İşlem D.B.	62.450	2.400	36.700	28.150	28.150	0	14.627	13.523
38	68	02	11	Yapı İşl.ve T.D.B.	432.500	717.500	109.800	1.040.200	1.040.200	0	211.609	828.591
38	68	02	13	Öğrenci İşl.D.B.	137.350	7.700	89.200	55.850	55.850	0	37.097	18.753
38	68	02	23	Strateji Gel.D.B.	137.600	6.200	84.600	59.200	59.200	0	40.265	18.935
38	68	02	24	Hukuk Müş.	57.900	1.400	37.700	21.600	21.600	0	13.228	8.372
38	68	30	30	Sağlık Bil.Enst.	174.100	3.450	166.950	10.600	10.600	0	0	10.600
38	68	33	30	Tıp Fak.	174.100	4.450	39.950	138.600	138.600	0	124.942	13.658
38	68	35	36	Sağlık YO.	283.400	74.480	13.780	344.100	344.100	0	334.951	9.149
38	68	40	40	Fen Bil.Enst.	139.800	2.250	94.750	47.300	47.300	0	38.632	8.668
38	68	42	42	Fen-Edb.Fak.	648.326	272.400	42.850	877.876	877.876	0	760.414	117.462
38	68	43	47	Ziraat Fakültesi	623.650	644.300	21.300	1.246.650	1.246.650	0	1.167.730	78.920
38	68	44	41	Fatsa Den.Bil.F.	23.000	117.450	450	140.000	140.000	0	137.566	2.434
38	68	46	41	Ordu MYO.	1.059.174	788.428	168.078	1.679.524	1.679.524	0	1.640.197	39.327
38	68	46	42	Mesudiye MYO.	293.700	107.305	46.700	354.305	354.305	0	320.833	33.472
38	68	46	43	Fatsa MYO.	16.500	450	13.450	3.500	3.500	0	2.475	1.025
38	68	50	54	Sosyal Bil.Enst.	164.900	1.850	157.250	9.500	9.500	0	0	9.500
38	68	53	52	Ünye İİBF	403.300	9.860	48.020	365.140	365.140	0	278.800	86.340
38	68	57	50	Ünye MYO.	16.200	450	13.450	3.200	3.200	0	1.908	1.292
TOPLAM					9.938.000	3.193.233	2.309.078	10.822.155	10.822.155	0	7.760.451	3.061.704

2006 YILI (KURUMSAL SINIFLANDIRMA)												
Kurumsal Kod				Birim Adı	KBÖ	EKLENEN	DÜŞÜLEN	TOPLAM ÖDENEK	SERBEST	BLOKE	HARCAMA	KALAN
38	68	02	04	İd.ve M.İşl.D.B.	0	91.500	0	91.500	91.500	0	49.631	41.869
38	68	02	09	S.K.ve Sp D.B.	0	273.367	0	273.367	273.367	0	136.757	136.610
38	68	35	36	Ordu Sağı. Y.O	0	67.253	0	67.253	67.253	0	52.339	14.914
38	68	40	40	Fen Bil. Ens.	0	5.000	0	5.000	5.000	0	0	5.000
38	68	42	42	Ordu Fen-Ed.F.	0	177.131	12.303	164.828	164.828	0	126.208	38.620
38	68	43	47	Ziraat Fakültesi	0	330.398	25.100	305.298	305.298	0	202.460	102.838
38	68	44	41	Fatsa Den.Bil.F.	0	10.822	0	10.822	10.822	0	8.595	2.227
38	68	46	41	Ordu MYO	0	589.936	0	589.936	589.936	0	350.459	239.477
38	68	46	42	Mesudiye MYO	0	66.565	0	66.565	66.565	0	40.172	26.393
38	68	53	52	Ünye İİBF	0	99.742	0	99.742	99.742	0	59.156	40.586
TOPLAM					0	1.711.714	37.403	1.674.311	1.674.311	0	1.025.777	648.534

**2007 YILI
(FONKSİYONEL SINIFLANDIRMA)**

FONKSİYONEL KOD	AÇIKLAMA	KBÖ	EKLENEN	DÜŞÜLEN	TOPLAM ÖDENEK	SERBEST	BLOKE	HARCAMA	KALAN
01	Genel Kamu Hizmetleri	994.190	30.900	575.400	449.690	449.690	0	367.722	81.968
02	Savunma Hizmetleri	34.100	0	33.030	1.070	1.070	0	0	1070
03	Kamu Düz.ve Güv.Hiz.	237.700	6.500	199.900	44.300	44.300	0	10.280	34.020
08	Dinlenme Kül.ve Din Hiz.	115.700	950	76.950	39.700	39.700	0	26.564	13.136
09	Eğitim Hizmetleri	8.556.310	3.154.883	1.423.798	10.287.395	10.287.395	0	7.355.885	2.931.510
TOPLAM		9.938.000	3.193.233	2.309.078	10.822.155	10.822.155	0	7.760.451	3.061.704

**2006 YILI
(FONKSİYONEL SINIFLANDIRMA)**

FONKSİYONEL KOD	AÇIKLAMA	KBÖ	EKLENEN	DÜŞÜLEN	TOPLAM ÖDENEK	SERBEST	BLOKE	HARCAMA	KALAN
09	Eğitim Hizmetleri	0	1.711.714	37.403	1.674.311	1.674.311	0	1.025.777	648.534

**2007 YILI
(EKONOMİK SINIFLANDIRMA)**

TERTİP	AÇIKLAMA	KBÖ	EKLENEN	DÜŞÜLEN	TOPLAM ÖDENEK	SERBEST	BLOKE	HARCAMA	KALAN
01	PERSONEL GİDERLERİ	4.808.000	1.537.328	1.314.580	5.030.748	5.030.748	0	4.249.637	781.111
1	MEMURLAR	4.000.700	1.512.928	1.286.400	4.227.228	4.227.228	0	4.073.378	153.850
3	İŞÇİLER	627.300	0	0	627.300	627.300	0	61.753	565.547
4	GEÇİCİ PERSONEL	180.000	400	28.180	152.220	152.220	0	94.884	57.336
5	DİĞER PERSONEL	0	24.000	0	24.000	24.000	0	19.621	4.379
02	SOS.GÜV.KUR.DEV.PRİMİ GİD.	1.161.000	219.180	630.838	749.342	749.342	0	504.506	244.836
1	MEMURLAR	996.300	185.000	630.438	550.862	550.862	0	470.901	79.961
3	İŞÇİLER	146.600	0	0	146.600	146.600	0	9.327	137.273
4	GEÇİCİ PERSONEL	18.100	28.180	400	45.880	45.880	0	20.379	25.501
5	DİĞER PERSONEL	0	6.000	0	6.000	6.000	0	3.899	2.101
03	MAL VE HİZMET ALIM GİD.	2.957.000	609.725	322.660	3.244.065	3.244.065	0	2.426.127	817.938
2	TÜKE.YÖN.MAL VE MALZ.ALIM.	1.481.850	148.260	78.110	1.552.000	1.552.000	0	1.128.219	423.781
3	YOLLUKLAR	268.700	65.000	23.350	310.350	310.350	0	197.478	112.872
4	GÖREV GİDERLERİ	8.000	0	5.000	3.000	3.000	0	485	2.515
5	HİZMET ALIMLARI	1.013.950	73.900	202.700	885.150	885.150	0	791.929	93.221
6	TEMSİL VE TANITMA GİDERLERİ	24.000	0	0	24.000	24.000	0	20.032	3.968
7	MEN.MAL GAY.HAK AL.BAK.VE ON.GİD.	98.500	500	13.500	85.500	85.500	0	31.519	53.981
8	GAYRİ.MAL BAKIM VE ONA.GİD.	62.000	10.000	0	72.000	72.000	0	27.226	44.774
9	TEDAVİ VE CENAZE GİDERLERİ	0	312.065	0	312.065	312.065	0	229.239	82.826
05	CARİ TRANSFERLER	512.000	86.000	0	598.000	598.000	0	188.191	409.809
1	GÖREV ZARARLARI	310.000	86.000	0	396.000	396.000	0	159.770	236.230
3	KAR AMACI GÜTM.KURUL.YAP.TRANS.	202.000	0	0	202.000	202.000	0	28.422	173.578
06	SERMAYE GİDERLERİ	500.000	741.000	41.000	1.200.000	1.200.000	0	391.990	808.010
1	MAMUL MAL ALIMLARI	307.000	41.000	41.000	307.000	307.000	0	297.995	9.005
5	GAYRİMENKUL SERMAYE ÜRETİM GİD.	93.000	0	0	93.000	93.000	0	0	93.000
7	GAYRİMENKUL BÜYÜK ONARIM GİD.	100.000	700.000	0	800.000	800.000	0	93.995	706.005
TOPLAM		9.938.000	3.193.233	2.309.078	10.822.155	10.822.155	0	7.760.451	3.061.704

2006 YILI
(EKONOMİK SINIFLANDIRMA)

KODU	AÇIKLAMA	KBÖ	EKLENEN	DÜŞÜLEN	TOPLAM ÖDENEK	SERBEST	BLOKE	HARCAMA	KALAN
01	PERSONEL GİDERLERİ	0	1.009.335	9.261	1.000.074	1.000.074	0	644.063	356.011
1	MEMURLAR	0	912.298	0	912.298	912.298	0	615.568	296.730
4	GEÇİCİ PERSONEL	0	97.037	9.261	87.776	87.776	0	28.495	59.281
02	SOSYAL GÜVENLİK KURUMLARINA DEVLET PRİMİ GİDERLERİ	0	100.821	1.392	99.429	99.429	0	49.492	49.937
1	MEMURLAR	0	90.052	0	90.052	90.052	0	43.558	46.494
4	GEÇİCİ PERSONEL	0	10.769	1.392	9.377	9.377	0	5.935	3.442
03	MAL VE HİZMET ALIM GİDERLERİ	0	601.558	26.750	574.808	574.808	0	332.223	242.585
2	TÜKETİME YÖNELİK MAL VE MALZEME ALIMLARI	0	302.981	26.750	276.231	276.231	0	193.768	82.463
3	YOLLUKLAR	0	50.694	0	50.694	50.694	0	36.576	14.118
5	HİZMET ALIMLARI	0	41.166	0	41.166	41.166	0	18.889	22.277
6	TEMSİL VE TANITMA GİDERLERİ	0	10.000	0	10.000	10.000	0	0	10.000
7	MENKUL MAL ALIM, BAKIM VE ONARIM GİDERLERİ	0	24.049	0	24.049	24.049	0	6.315	17.734
8	GAYRİMENKUL MAL BAKIM VE ONARIM GİDERLERİ	0	31.249	0	31.249	31.249	0	11.837	19.412
9	TEDAVİ VE CENAZE GİDERLERİ	0	141.419	0	141.419	141.419	0	64.839	76.580
	KURUM TOPLAMI	0	1.711.714	37.403	1.674.311	1.674.311	0	1.025.777	648.534

2007 YILI ÖZ GELİR-GİDER CETVELİ
38.68 - ORDU ÜNİVERSİTESİ

(YTL.)

GELİR EKONOMİK KOD	AÇIKLAMA	PLANLANAN GELİR	GERÇEKLEŞEN		HARCAMA	KALAN
			Likidite	Öz Gelir		
03.1.2.31	İkinci öğretimden elde edilen gelirler	1.050.000,00	92.039,82	901.112,60	612.275,11	380.877,31
03.1.2.29	Örgün ve yaygın öğretimden elde edilen gelirler	925.000,00	178.893,13	221.345,12		
03.1.2.38	Yurt yatak ücreti gelirleri	50.000,00		365.563,00		
03.1.2.99	Diğer hizmet gelirleri	775.000,00		908.456,22		
03.6.1.99	Diğer Taşınmaz Kira Gelirleri	5.000,00	230,00	3.420,00		
		2.805.000,00	271.162,95	2.399.896,94	1.578.284,61	1.092.775,28

2006 YILI ÖZ GELİR-GİDER CETVELİ

(YTL.)

GELİR EKONOMİK KOD	AÇIKLAMA	ÖZ GELİR	HARCAMA	KALAN
02.1.5.20	Örgün Öğretimden Elde Edilen Gelirler	265.100,00	136.756,87	178.893,13
02.1.5.29	Yükseköğretim Diğer Gelirleri	50.550,00		
02.1.5.21	İkinci Öğretimden Elde Edilen Gelirler	330.421,00	238.381,18	92.039,82
02.3.1.90	Diğer Gayrimenkul Kira Gelirleri	230,00	0	230,00
	TOPLAM	646.301,00	375.138,05	271.162,95

2- Temel Mali Tablolara İlişkin Açıklamalar

Yeni kurulan Üniversitemize bağlı fakülte ve yüksekokullarımızın kendi binalarının yapılabilmesi, derslik ve laboratuvarların teçhizi için, inşaat ve makine-teçhizat ödeneklerine acil ihtiyaç bulunmaktadır. Öğretim elemanlarımıza ve öğrencilerimize çağdaş kütüphanecilik hizmetleri sunulabilmesi, yayın alımları ödeneklerinin artırılması ile sağlanabilecektir.

3- Mali Denetim Sonuçları

2007 yılı hesaplarının Sayıştay'ca denetimine başlanmamıştır.

B- Performans Bilgileri

1- Faaliyet ve Proje Bilgileri

FAKÜLTELER

FEN-EDEBİYAT FAKÜLTESİ

Ordu Üniversitesine bağlı olarak faaliyet gösteren Ordu Fen-Edebiyat Fakültesi, Sosyal Bilimler alanında Türk Dili ve Edebiyatı ve Tarih, Fen Bilimleri alanında Matematik ve Biyoloji bölümlerinde Eğitim-Öğretim veren dört yıllık Türkçe Öğretim programına sahip dört bölümden oluşan bir fakültedir. Fakültenin Bölüm ve Anabilim dalları aşağıda verilmiştir.

Matematik Bölümü

- Cebir ve Sayılar Teorisi Anabilim Dalı
- Fonksiyonlar Teorisi ve Fonksiyonlar Analizi Anabilim Dalı
- Geometri Anabilim Dalı
- Matematiğin Temelleri ve Matematik Lojik Anabilim Dalı
- Topoloji Anabilim Dalı
- Uygulamalı Matematik Anabilim Dalı

Türk Dili ve Edebiyatı Bölümü

- Eski Türk Dili Anabilim Dalı
- Yeni Türk Dili Anabilim Dalı
- Eski Türk Edebiyatı Anabilim Dalı
- Yeni Türk Edebiyatı Anabilim Dalı
- Türk Halk Edebiyatı Anabilim Dalı
- Çağdaş Türk Lehçeleri ve Edebiyatları Anabilim Dalı

Biyoloji Bölümü

- Genel Biyoloji Anabilim Dalı
- Moleküler Biyoloji Anabilim Dalı
- Botanik Anabilim Dalı
- Zooloji Anabilim Dalı
- Hidrobiyoloji Anabilim Dalı

Tarih Bölüm

- Eskiçağ Tarihi Anabilim Dalı
- Yeniçağ Tarihi Anabilim Dalı
- Yakınçağ Tarihi Anabilim Dalı
- Türkiye Cumhuriyeti Tarihi Anabilim Dalı

ÜNVE İKTİSADİ VE İDARİ BİLİMLER FAKÜLTESİ

Fakültemiz, Mülkiyeti Tarım Kredi ve Kooperatifleri Merkez Birliđi'ne ait Ünye dinlenme tesisleri binasında kiralık olarak 1994-1995 öğretim yılında, Karadeniz Teknik Üniversitesi'ne bađlı bir bölümde (İşletme) 33 öğrenci ile öğrenime başlamıştır. Ancak, 29 Haziran 2001 gün ve 2553 sayılı Resmi Gazetede yayımlanan Bakanlar Kurulu Kararı geređince Ondokuz Mayıs Üniversitesi'ne bađlanmış, 01.01.2002 tarihi itibari ile devir edilmiştir. 5467 sayılı kanunun 17.03.2006 gün ve 26111 sayılı resmi gazetede yayımlanarak yürürlüğe girmesi ile de Ordu Üniversitesi'ne bađlanmıştır.

Fakültemizde İşletme ve İktisat olmak üzere 2 bölüm bulunmaktadır. Ayrıca Yükseköğretim Kurulundan Maliye, Uluslararası İlişkiler ve Kamu Yönetimi Bölümleri için onay alınmış, gerekli akademik altyapı hazır hale getirildikten sonra bu bölümlere de öğrenci alınacaktır. Fakültemizde faaliyet gösteren Bölümler ve Anabilim Daları aşağıda verilmiştir.

İşletme Bölümü

- Üretim Yöntemleri Pazarlama Anabilim Dalı
- Muhasebe ve Finansman Anabilim Dalı
- Yönetim ve Organizasyon Anabilim Dalı
- Sayısal Yöntemler Anabilim Dalı
- İşletme Politikası Anabilim Dalı
- Ticaret Hukuku- Vergi Hukuku Anabilim Dalı

İktisat Bölümü

- İktisat Politikası Anabilim Dalı
- İktisat Teorisi Anabilim Dalı
- İktisat Tarihi Anabilim Dalı
- İktisat Hukuku Anabilim Dalı
- İktisat Yöntemleri ve Uluslar arası İktisat Anabilim Dalı

FATSA DENİZ BİLİMLERİ FAKÜLTESİ

Bakanlar Kurulunca 06.10.2003 tarihinde Ondokuz Mayıs Üniversitesi'ne bađlı olarak Fatsa Deniz Bilimleri Fakültesinin kurulması kararlaştırılmıştır. 17 Mart 2006 tarih ve 26111 Sayılı Resmi Gazetede yayınlanan 5467 sayılı kanunla Fatsa Deniz Bilimleri Fakültesi Ordu Üniversitesi'ne bađlanmıştır.

Fakültemiz ilk olarak 2007-2008 Eğitim-Öğretim yılında öğrenci almıştır. Balıkçılık Teknolojisi Mühendisliđi Bölümü birinci sınıfında kayıtlı bulunan 30 öğrencisiyle Eğitim-Öğretim hizmeti vermektedir. Fakültemiz yeni kurulmuş bir birim olduğundan bu yıl için bilimsel ve kültürel çalışmalar yapamamış ancak Fakültemizde önümüzdeki yıllarda bu tür çalışmalara ađrılık verilmesi planlanmaktadır.

ZİRAAT FAKÜLTESİ

Fakültemiz 2809 Sayılı Yükseköğretim Kurumları Teşkilatı Hakkındaki Kanun ve buna bağlı olarak 41 Sayılı Kanun Hükmünde Kararname uyarınca 11.07.1992 gün ve 21281 sayılı Resmi Gazetede ilan edilerek Karadeniz Teknik Üniversitesine bağlı Ordu Ziraat Fakültesi adı ile kurulmuştur. Fakültemiz 5467 sayılı kanunun 17.03.2006 gün ve 26111 sayılı resmi gazetede yayımlanarak yürürlüğe girmesi ile de Ordu Üniversitesine bağlanmıştır.

1994–1995 eğitim-öğretim yılında Toprak Bölümüne öğrenci alınarak, eğitim-öğretim hayatına başlamıştır. Fakültemizin ilk yerleşkesi, Ordu ili Güzelyalı mahallesindeki 5868 m² lik alan üzerinde, Devlet Hastanesi olarak yapılan binada başlamıştır. Burada 8 yıl hizmet verdikten sonra 2002 yılında derslik binasını 2006 yılında ise Dekanlık binasını Ordu-Giresun karayolu üzerinde merkeze bağlı Akçatepe Köyündeki 210 dönümlük arazi üzerinde iki ayrı binasına taşınmıştır. Ancak Üniversitemiz Rektörlüğünün aynı yerleşkeye yerleşmesi ile Dekanlık idari binasının büyük bir kısmı Rektörlük binası olarak kullanılmaktadır.

Fakültemizde Ziraat Mühendisliği Lisans Programı dahilinde aktif olarak (öğrencisi olan) Bahçe Bitkileri, Tarla Bitkileri ve Toprak Bölümleri bulunmaktadır. Aktif olmayan bölümler ise; Zootečni, Bitki koruma ve Gıda Mühendisliği Bölümlerinden oluşmaktadır. 2006 yılında mevcut olan “Süt Teknolojisi Bölümü ile Gıda Bilimleri ve Teknolojisi bölümleri” birleştirilerek Gıda Mühendisliği Bölümü adını almıştır.

Adet	Akademik Çalışmaların Adı
25	Yurtdışı Bildiri ve Makale
25	Yurtiçi Bildiri ve Makale
5	TÜBİTAK Proje Değerlendirme Panelistliği
7	Panel, Çalıştay ve Toplantılara katılım
1	Alanında Bilimsel veya Ders Kitabı Yazarlığı
3	TÜBİTAK destekli projede yardımcı araştırmacı görevi
7	Tarım ve Köyişleri Bakanlığı Tarafından Desteklenen ve Yürütülen Projeler
1	BAP (Arş. Fonu Tarafından Desteklenen) Projelerde yürütücülük ve araştırmacılık
22	Yüksek Lisans Tez çalışması
14	Bilimsel Dergilerde Editörlük, Hakemlik
25	Yazılı ve Görsel Basında Yeralma Bildirisi
3	Diğer Kurumlar Tarafından Desteklenen ve Yürütülen Projeler
1	TÜBİTAK Proje Yöneticiliği
1	AB Proje Yöneticiliği
1	Derleme

TIP FAKÜLTESİ

17 Mart 2006 tarih ve 26111 Sayılı Resmi Gazetede yayınlanan 5467 sayılı kanunla kurulmuş olup, Fakültemizin faaliyete geçirilebilmesi için çalışmalar devam etmektedir.

ENSTİTÜLER

SAĞLIK BİLİMLERİ ENSTİTÜSÜ

Sağlık Bilimleri Enstitüsü 17 Mart 2006 tarih ve 26111 Sayılı Resmi Gazetede yayınlanan 5467 sayılı kanunla kurulmuştur. Tıp Fakültesinin eğitim-öğretime başlamasıyla birlikte, Enstitümüz eğitim öğretim faaliyetine başlayacaktır.

FEN BİLİMLERİ ENSTİTÜSÜ

17 Mart 2006 tarih ve 26111 Sayılı Resmi Gazetede yayınlanan 5467 sayılı kanunla kurulmuş olup, Enstitümüz 2006–2007 eğitim-öğretim yılını 3 anabilim dalı ile yürütmüştür. Bahçe, Tarla ve Toprak Anabilim Dallarında toplam 59 öğrenciye lisansüstü eğitim-öğretim hizmeti verilmektedir. 2007 yılı sonu itibariyle 5 Yüksek Lisans (Tezli) öğrencisi mezun olmuştur.

SOSYAL BİLİMLER ENSTİTÜSÜ

17 Mart 2006 tarih ve 26111 Sayılı Resmi Gazetede yayınlanan 5467 sayılı kanunla kurulmuş olup, Enstitümüzde eğitim-öğretim faaliyetlerine başlanılabilmesi için çalışmalar devam etmektedir.

MESLEK YÜKSEKOKULLARI

ORDU MESLEK YÜKSEKOKULU

2809 sayılı Kanununun 3837 sayılı Kanunla değişik 19 uncu maddesi ile Karadeniz Teknik Üniversitesine bağlı olarak kurulan Meslek Yüksekokulumuz 17 Mart 2006 tarih ve 5467 sayılı Kanunla Ordu Üniversitesine bağlanmıştır. Yüksekokulumuzda 28 akademik, 17 idari personel ve 2212’si örgün, 1409’u ikinci öğretim olmak üzere toplam 3621 öğrenci ile eğitim-öğretim sürdürülmektedir. Yüksekokulumuzda eğitim-öğretimin yürütüldüğü bölüm ve programlar aşağıda belirtilmiştir.

Teknik Programlar Bölümü

- İnşaat Programı
- Otomotiv Programı
- Makine Programı
- Elektrik Programı
- Endüstriyel Elektronik Programı
- Elektronik Haberleşme Programı
- Endüstriyel Otomasyon Programı
- Bilgisayar Teknolojisi ve Programlama Programı
- Makine Resim Konstrüksiyon Programı
- Gemi Makineleri Programı
- Mobilya Dekorasyon Programı
- Tekstil Programı
- El Sanatları Programı

İktisadi ve İdari Programlar Bölümü

- Turizm ve Otel İşletmeciliği Programı
- Halkla İlişkiler Programı
- Muhasebe Programı

MESUDIYE MESLEK YÜKSEKOKULU

Mesudiye Meslek Yüksekokulu biri ilçe merkezi, diğeri Yeşilce Beldesindeki 2 ayrı Yerleşkesinde Eğitim ve Öğretim faaliyetlerini sürdürmektedir. Okulumuz Üniversite Merkezine en uzak okul konumundadır. Bölgenin olumsuz koşulları nedeniyle öğretim elemanı sağlanmasında büyük zorluklarla karşılaşılmaktadır.

Yüksekokulumuzda eğitim-öğretimin yürütüldüğü bölüm ve programlar aşağıda belirtilmiştir.

Teknik Programlar Bölümü

- Bilgisayar Teknolojisi ve Programlama Programı
- Mobilya ve Dekorasyon Programı

İktisadi ve İdari Programlar Bölümü

- Muhasebe Programı
- Turizm ve Otel İşletmeciliği Programı

ÜNYE MESLEK YÜKSEKOKULU

17 Mart 2006 tarih ve 5467 sayılı kanunla Rektörlüğe bağlı olarak kurulmuştur. Yüksekokulumuzda Teknik Programlar Bölümü ile İktisadi ve İdari Programlar Bölümü adı altında iki bölüm kurulmuştur. 2007-2008 Öğretim yılında Ek Kontenjan ile, Teknik Programlar içinde yer alan Bilgisayar Teknolojisi ve Programlama Programına 42, İktisadi ve İdari Programlar içinde yer alan Muhasebe programına da 45 öğrenci alınarak eğitim öğretime başlanmıştır. İlk etapta 2 program ile eğitim öğretime başlayan Yüksekokulumuzda ileriki öğretim yıllarında Bölüm ve Program sayısı arttırılacaktır.

Yüksekokulumuzda eğitim-öğretimin yürütüldüğü bölüm ve programlar aşağıda belirtilmiştir.

Bölüm

- 1- İktisadi ve İdari Programlar Bölümü
Muhasebe Programı
- 2- Teknik Programlar Bölümü
Bilgisayar Teknolojisi ve Programlama Programı

FATSA MESLEK YÜKSEKOKULU

17 Mart 2006 tarih ve 5467 sayılı kanunla Rektörlüğe bağlı olarak kurulmuştur. Yüksekokulumuza ilk olarak 2007-2008 eğitim-öğretim yılında öğrenci alınmıştır.

Yüksekokulumuzda eğitim-öğretimin yürütüldüğü bölüm ve programlar aşağıda belirtilmiştir.

Bölüm

- 1- Teknik Programlar Bölümü
Güverte Programı
Su Ürünleri Programı
- 2- İktisadi ve İdari Programlar Bölümü
Muhasebe Programı
- 3- Sağlık Programları Bölümü
Çocuk Gelişimi Programı

YÜKSEKOKULLAR

ORDU SAĞLIK YÜKSEKOKULU

Sağlık Bakanlığı ile Yükseköğretim Kurulu Başkanlığı arasında yapılan protokol ile 79 Sağlık Meslek Lisesi 4 yıllık eğitim veren Sağlık Yüksekokullarına dönüştürülmüştür. Ondokuz Mayıs Üniversitesine bünyesinde 1997- 1998 eğitim-öğretim yılında Sağlık Meslek Lisesi binasında eğitime başlamıştır. 17 Mart 2006 tarih ve 5467 sayılı kanunla yeni kurulan Ordu Üniversitesine bağlanmıştır. Yüksekokulumuz 198 hemşirelik bölümü öğrencisi ile eğitim-öğretimini sürdürmektedir.

BİLİMSEL ARAŞTIRMA VE GELİŞTİRME FAALİYETLERİ

Öğretim üyelerimizce sunulan ve Bilimsel Araştırma Projeleri Komisyonunca kabul edilen araştırma-geliştirme projelerine Rektörlüğümüzce tüm destek ve imkanlar sağlanmaktadır.

BİLİMSEL ARAŞTIRMA PROJELERİNİN 31.12.2007 TARİHİ İTİBARIYLA ÖDENEK VE HARCAMA DURUMLARINI GÖSTERİR İCMAL

BİRİM ADI	PROJE SAYISI	TOPLAM	HARCANAN	KALAN
ORDU FEN-EDEBİYAT FAKÜLTESİ	4	14.500,00 YTL	14.449,05 YTL	50,95 YTL
ÜNİVERSİTE İKTİSADİ VE İDARİ BİLİMLER FAKÜLTESİ	1	4.500,00 YTL	3.176,06 YTL	1.323,94 YTL
MESUDİYE MESLEK YÜKSEKOKULU	1	8.750,00 YTL	8.383,08 YTL	366,92 YTL
GENEL TOPLAM	6	27.750,00 YTL	26.008,19 YTL	1.741,81 YTL

2007 YILINDA DEVAM EDEN BİLİMSEL ARAŞTIRMA PROJELERİ

SIRA NO	PROJE NO	PROJE ADI	PROJE YÜRÜTÜCÜSÜ	PROJE MALİYETİ
1	ORD.007	Toprakta izole edilen bazı streptomycetes sp.'lerinin patates böceği leptinotarsa decemlineata'nın üzerine olan insektisidal etkilerinin araştırılması	Yrd.Doç.Dr.Ömer ERTÜRK	3.000,00.-YTL
2	ORD.008	Orta Ve Doğu Karadeniz Bölgesinde Yayılış Gösteren Çeşitli Symphtum Türleri Üzerine Anatomik Ve Mikromorfolojik Bir Araştırma	Yrd.Doç.Dr.Öznur ERGEN AKÇİN	5.000,00.-YTL
3	ORD.009	Orta Karadeniz Bölgesinde bulunan cistus creticus L. (cistaceae) yapraklarında yüksekliğe bağlı azot, fosfor resorbsiyonu ve klorofil konsantrasyonu değişimi	Yrd.Doç.Dr.Tuğba BAYRAK	3.000,00.-YTL
4	ORD.010	Miliç Irmağı (Terme, Samsun) alg florası üzerine bir araştırma	Yrd.Doç.Dr.Beyhan TAŞ	3.500,00.-YTL
5	Üİ.001	Samsun'da kayıt dışı çalışma ve işportacılar üzerine bir araştırma	Yrd.Doç.Dr.Gürol ÖZCÜRE	4.500,00.- YTL
6	MMY.01	Türkiye mobilya endüstrisinde küçük ve orta ölçekli işletmelerin (KOBİ) gelişebilirlik potansiyelinin analizi.”	Yrd.Doç.Dr. Baki AKSU	8.750,00-YTL
			TOPLAM	27.750,00 YTL

Not : Projelerin tamamı 2007 Mali Yılı içerisinde tamamlanmıştır.

BİLİMSEL TOPLANTILAR VE YAYINLAR

Üniversitemizde düzenlenen Bilimsel toplantılarının yanı sıra, Üniversitemizde görevli Öğretim Elemanları da başka Üniversite ve kurumlarda düzenlenen bilimsel toplantılara katılmışlardır.

ÜNİVERSİTEMİZ TARAFINDAN GERÇEKLEŞTİRİLEN BİLİMSEL TOPLANTILAR

FAKÜLTE / YÜKSEKOKUL/ ENSTİTÜ / ARAŞTIRMA VE UYGULAMA MERKEZLERİ	TEBLİĞ / BİLDİRİ / POSTER		PANEL		SEMİNER			KONFERANS / KONGRE/ TOPLANTI		SEMPOZYUM / SERGİ/KONSER		TOPLAM
	YURT İÇİ	YURT DIŞI	YURT İÇİ	YURT DIŞI	KURUM İÇİ	YURT İÇİ	YURT DIŞI	YURT DIŞI	YURT İÇİ	YURT DIŞI		
Fen edebiyat Fakültesi	7									4		11
Ziraat Fakültesi	37	12	12									61
Sağlık Yüksek Okulu	16	14										30

ÜNİVERSİTEMİZ ÖĞRETİM ELEMANLARINCA 2006-2007 AKADEMİK YILINDA YÜRÜTÜLEN BİLİMSEL YAYIN ÇALIŞMALARI

FAKÜLTE / YÜKSEKOKUL / ENSTİTÜ	MAKALE/YAYIN			KİTAP				TEZ						DERLEME		TOPLAM
	YURTIÇİ		YURTDIŞI	TELİF		TERCÜME	DERGİ	YÜKSEK LİSANS		DOKTORA		DİĞER UZMANLIK VB.		DERLEME		
	TÜRKÇE	Y.DİL		TÜRKÇE	Y.DİL			TÜRKÇE	Y.DİL	TÜRKÇE	Y.DİL	TÜRKÇE	Y.DİL	TÜRKÇE	Y.DİL	
Fen edebiyat Fakültesi	20	8	5	2				1								36
Ziraat Fakültesi	13		13	1			14	22						1		64
Fen Bilimleri Enstitüsü								5								5

MEDİKO-SOSYAL FAALİYETLER

SOSYAL HİZMETLER

2547 sayılı Yüksek Öğretim Kanununun 46.ve 47. maddeleri uyarınca kurulan Sağlık Kültür ve Spor Daire Başkanlığı Yüksek Öğretim Kurumunun yapacağı plan ve programlar gereğince öğrencilerin beden, ruh sağlığını korumak, hasta olanları tedavi etmek ve ettirmek, barınma, beslenme, çalışma, dinlenme ve ilgi alanlarına göre serbest çalışmalarını değerlendirmek, yeni ilgi alanları kazanmalarına imkan sağlamak, gerek sağlık, gerekse sosyal durumlarının iyileşmesine, yetenek ve kişiliklerinin sağlıklı bir şekilde gelişmesine yardım sağlayacak hizmetler sunmak amacıyla sağlık hizmetleri, kültürel-sportif faaliyetler, beslenme hizmetleri alanlarında faaliyetlerini sürdürmektedir.

Kantin ve Kafeteryalar

Kantin Sayısı : 3 Adet
Kantin Alanı : 916 m²

Yemekhaneler

Öğrenci Yemekhane Sayısı : 9 Adet
Öğrenci Yemekhane Alanı : 1.240 m²
Yemekhane Kapasitesi : 484 Kişi

Öğrenci Yurtları

Öğrenci Yurt Sayısı : 2 Adet
Öğrenci Yurt Alanı : 1.211 m²

Lojmanlar

Lojman Sayısı: 27 Daire
Lojman Brüt Alanı: 3.240 m²
Dolu Lojman Sayısı: 9 Daire
Boş Lojman Sayısı: 18 Daire

Lojmanların tamamı çeşitli Kamu Kurumlarından tahsisli olup, boş dairelerin kapsamlı büyük onarıma ihtiyacı bulunmaktadır.

SAĞLIK HİZMETLERİ

Üniversitemiz öğrencilerinin muayene ve tedavi hizmetleri Sağlık, Kültür ve Spor Daire Başkanlığınca yürütülmektedir. Üniversitemiz öğrencilerine 2006-2007 Eğitim-Öğretim yılında çevre il ve ilçelerde bulunan Yüksekokul/Fakülteler dahil 90 adet yeni sağlık karnesi verilmiş; 677 öğrenciye ise hasta sevk belgesi düzenlenmiş olup, tedavileri sağlanmıştır.

KÜLTÜREL FAALİYETLER

Üniversitemiz öğrencilerinin ders dışı boş zamanlarını değerlendirme amacına yönelik olarak 2547 Sayılı Yüksek Öğretim Kanununun 47. maddesi esas alınarak hazırlanan 'Yönerge' çerçevesinde Sağlık Kültür ve Spor Daire Başkanlığına bağlı "Öğrenci Kulüpleri"nin kuruluş ve işleyiş esasları Senatoda onaylanan yönerge ile belirlenmiş olup, Rektörlük oluru ile 12 öğrenci kulübü fakülte ve yüksekokullarda sosyal ve kültürel amaçlı aktivitelerini aktif olarak gerçekleştirmektedir.

ÖĞRENCİ KULÜPLERİ;

- 1- Atatürkçü Düşünce Kulübü
- 2- Fotoğrafçılık Kulübü
- 3- Spor Kulübü
- 4- Ekoloji Kulübü
- 5- Modern Dans Kulübü
- 6- Dağcılık Kulübü
- 7- Kuş Gözlem Kulübü
- 8- Sinema Kulübü
- 9- Tiyatro Kulübü
- 10- Halk Oyunları Kulübü
- 11- Müzik Kulübü
- 12- Gezi Kulübü

Üniversitemiz öğrencilerinin kültürel faaliyetlerinin yürütüldüğü alanlar da aşağıdaki gibidir:

- Ordu Sağlık Yüksekokulu Kültür Salonu
- Ünye İktisadi ve İdari Bilimler Fakültesi Anfi Tiyatro
- Ordu Meslek Yüksekokulu Konferans Salonu
- Fatsa Deniz Bilimleri Fakültesi Konferans Salonu
- Mesudiye Meslek Yüksekokulu Konferans Salonu

SPOR FAALİYETLERİ

Üniversitemiz öğrencilerinin spor aktivitelerine ilişkin hizmetler Sağlık Kültür ve Spor Dairesi tarafından yürütülmektedir.

Spor Kompleksleri

- Ünye Meslek Yüksekokulu Kapalı Spor Kompleksi
- Ordu Meslek Yüksekokulu Açık Spor Kompleksi
- Ünye İktisadi İdari Bilimler Fakültesi Voleybol ve Basketbol Sahaları
- Ordu Sağlık Yüksekokulu Voleybol ve Basketbol Sahaları
- Ziraat Fakültesi Futbol Sahası

BESLENME HİZMETLERİ

Üniversitemiz, Akademik, idari personel ve tüm öğrencilerimizin yemek hizmetleri (II. Öğretim dahil) için günde 4 çeşit öğle ve akşam yemeği, tüm yerleşkelerimizde yemek hizmetleri alımı şeklinde sürdürülmektedir.(Yemek hizmeti alımı Üniversitemiz mutfakları ile firma mutfaklarında pişirilip sunulmaktadır.).

Yemek hizmetlerinde personel ve öğrencilerin dengeli ve sağlıklı beslenebilmeleri amaçlanmış olup, yemekler kalori hesabına göre çıkarılmaktadır. Yemekhane işletmelerinde malzemeler ve servise sunulan yemekler oluşturulan kontrol ve denetim elemanlarınca takip edilmektedir.

Üniversitemiz, 2006-2007 Eğitim-Öğretim Yılı'nda sunulan yemek hizmetlerindeki ücret uygulamalarını 2007 Mali Yılı Bütçe Uygulamaları Talimatınca belirlenen usullere göre yapmıştır. Üniversitemiz Sağlık Kültür ve Spor Daire Başkanlığınca maddi olanakları kısıtlı ve başarılı olan öğrencilerimize ücretsiz yemek bursu vermektedir.

YEMEKHANELERİMİZ		
1.	Ziraat Fakültesi	
	a.	Rektörlük Personel Yemek Salonu
	b.	Ziraat Fakültesi Öğrenci Yemek Salonu
2.	Ordu Meslek Yüksekokulu	
	a.	Personel Yemek Salonu
	b.	Öğrenci Yemek Salonu
3.	Fen-Edebiyat Fakültesi	
	a.	Personel Yemek Salonu
	b.	Öğrenci Yemek Salonu
4.	Sağlık Yüksekokulu	
	a.	Personel ve Öğrenci Yemek Salonu
		(Firma Kendi Lokantasında Yemek Hizmeti Vermektedir.)
5.	Fatsa Deniz Bilimleri Fakültesi	
	a.	Personel Yemek Salonu
	b.	Öğrenci Yemek Salonu
6.	Ünye İktisadi ve İdari Bilimler Fakültesi	
	a.	Personel Yemek Salonu
	b.	Öğrenci Yemek Salonu
7.	Ünye Meslek Yüksekokulu	
	a.	Personel Yemek Salonu
	b.	Öğrenci Yemek Salonu
8.	Mesudiye Meslek Yüksekokulu	
	a.	Personel ve Öğrenci Yemek Salonu
		(Firma Kendi Lokantasında Yemek Hizmeti Vermektedir.)
9.	Yeşilce Yerleşkesi Öğrenci Yurdu	
	a.	Öğrenci Yemek Salonu

İDARİ FAALİYETLER

KORUMA VE GÜVENLİK HİZMETLERİ

Üniversitemizin Merkez Yerleşke ve diğer Yerleşkelerinde Koruma ve Güvenlik Hizmetleri özel güvenlik görevlilerince yürütülmektedir. Özel güvenlikte 1 Koruma ve Güvenlik Amiri ile 29 özel güvenlik görevlisi görev yapmaktadır.

Koruma ve Güvenlik görevlilerinin başlıca görevleri aşağıda belirtilmiştir.

- Koruma ve güvenliğini sağladıkları alanlara girmek isteyenleri duyarlı kapıdan geçirme, bu kişilerin üstlerini detektörle arama, eşyaları X-ray cihazından veya benzeri güvenlik sistemlerinden geçirme,
- Toplantı, konser, spor müsabakası, sahne gösterileri ve benzeri etkinlikler ile cenaze ve düğün törenlerinde kimlik sorma, duyarlı kapıdan geçirme, kişilerin üstlerini detektörle arama, eşyaları X-ray cihazından veya benzeri güvenlik sistemlerinden geçirme,
- 1412 sayılı Ceza Muhakemeleri Usulü Kanununun 127 nci maddesine göre yakalama ve yakalama nedeniyle orantılı arama,
- Görev alanında, haklarında yakalama, tutuklama veya mahkûmiyet kararı bulunan kişileri yakalama ve arama,
- Yangın, deprem gibi tabii afet durumlarında ve imdat istenmesi halinde görev alanındaki işyeri ve konutlara girme,
- Genel kolluk kuvvetlerine derhal bildirmek şartıyla, aramalar sırasında suç teşkil eden veya delil olabilecek ya da suç teşkil etmemekle birlikte tehlike doğurabilecek eşyayı emanete alma,
- Terk edilmiş veya bulunmuş eşyayı emanete alma,
- Kişinin vücudu veya sağlığı bakımından mevcut bir tehlikeden korunması amacıyla yakalama,
- Olay yerini ve delilleri koruma, bu amaçla Ceza Muhakemeleri Usulü Kanununun 157 nci maddesine göre yakalama,
- Türk Medeni kanununun 981 inci maddesine, Borçlar Kanununun 52 nci maddesine, Türk Ceza Kanununun 49 uncu maddesinin birinci fıkrasının (1) ve (2) numaralı bentlerine göre zor kullanma,

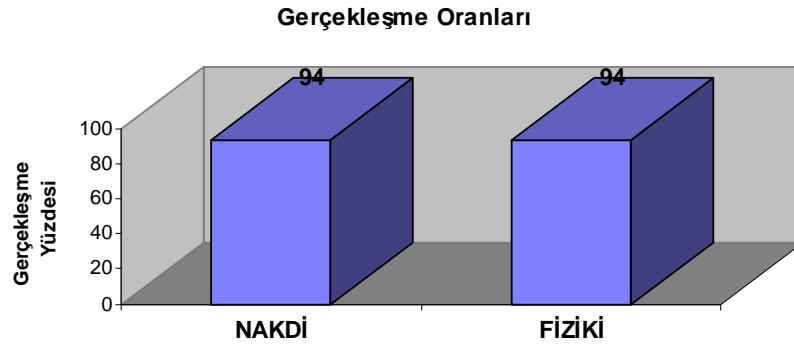
TEMİZLİK HİZMETLERİ

Üniversitemiz yerleşkelerinde bulunan Fakülte ve Yüksekokulların büro ve derslikleri kendi personeli ve özel temizlik elemanlarınca temizlenmektedir. Özel temizlik firmasında 36 personel görev yapmaktadır.

2007 YILI YATIRIM PROJELERİ BİLGİLERİ

Proje No : 2007H033110
Sektörü : EĞİTİM
Proje Adı : BÜYÜK ONARIM

Proje yeri : ORDU
Proje Başlama – Bitiş Yılı : 2007 – 2007
Proje Tutarı : 100 BİN YTL.
Önceki Yıllar Harcaması : -
2007 Yılı Ödeneği : 100 BİN YTL.
2007 Yılı Harcaması : 94 BİN YTL.
Fiziki Gerçekleştirme : %94
Nakdi Gerçekleştirme : %94



Proje No : 2007H033100

Sektörü : EĞİTİM

Proje Adı : ÇEŞİTLİ ÜNİTELERİN ETÜD PROJESİ

Proje yeri : ORDU

Proje Başlama – Bitiş Yılı : 2007-2007

Proje Tutarı : 91 BİN YTL.

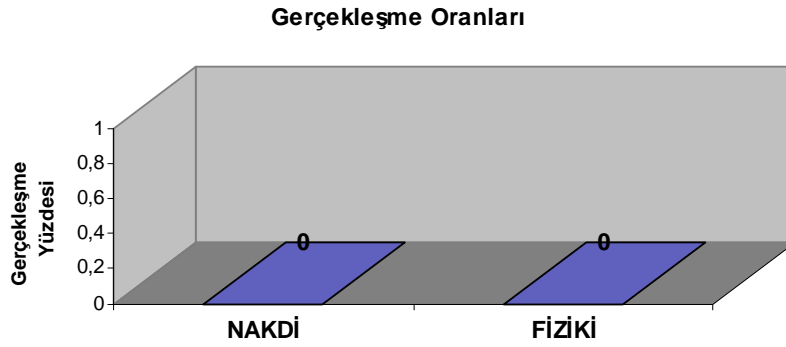
Önceki Yıllar Harcaması : -

2007 Yılı Ödeneği : 91 BİN YTL.

2007 Yılı Harcaması : -

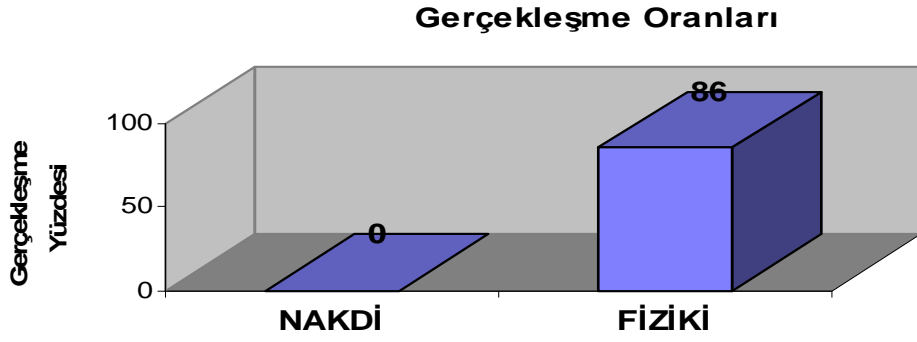
Fiziki Gerçekleştirme : %0

Nakdi Gerçekleştirme : %0



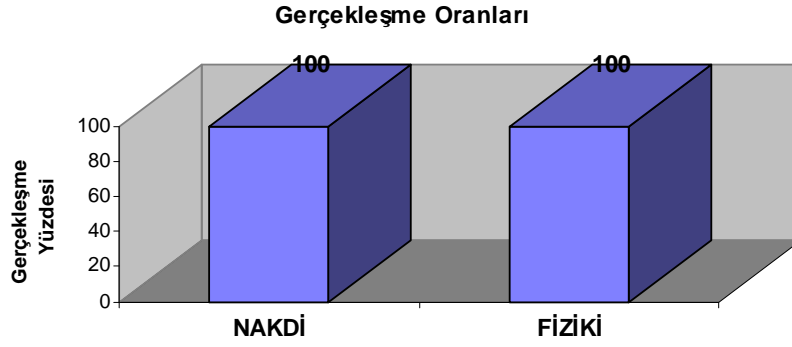
Proje No : 1995H031450
Sektörü : EĞİTİM
Proje Adı : ORDU ZİRAAT FAKÜLTESİ (20000M2)

Proje yeri : ORDU
Proje Başlama – Bitiş Yılı : 1995 - 2008
Proje Tutarı : 2.100 BİN YTL.
Önceki Yıllar Harcaması : 1.803 BİN YTL.
2007 Yılı Ödeneği : 2 BİN YTL.
2007 Yılı Harcaması : -
Fiziki Gerçekleştirme : %86
Nakdi Gerçekleştirme : %0



Proje No : 2007H033120
Sektörü : EĞİTİM
Proje Adı : MAKİNE VE TEÇHİZAT ALIM

Proje yeri : ORDU
Proje Başlama – Bitiş Yılı : 2007-2007
Proje Tutarı : 141 BİN YTL.
Önceki Yıllar Harcaması : -
2007 Yılı Ödeneği : 141 BİN YTL.
2007 Yılı Harcaması : 141 BİN YTL.
Fiziki Gerçekleştirme : %100
Nakdi Gerçekleştirme : %100

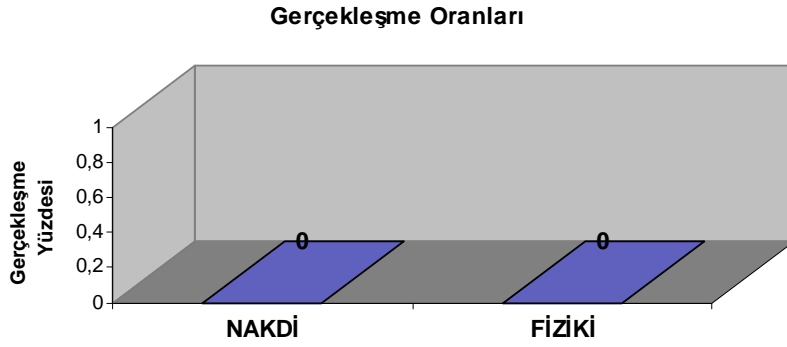


Proje No : 2007H033130

Sektörü : EĞİTİM

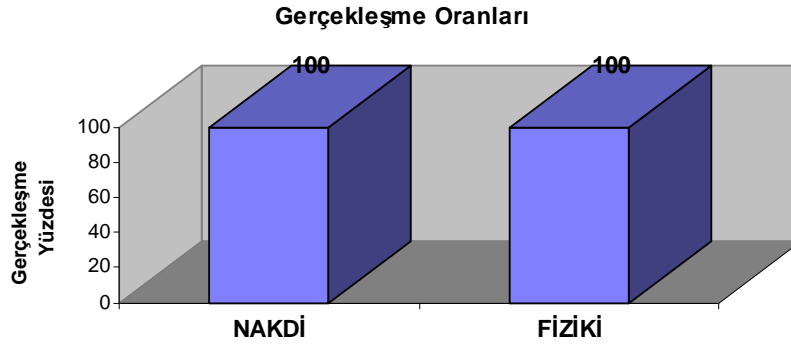
Proje Adı : YAYIN ALIM

Proje yeri : ORDU
Proje Başlama – Bitiş Yılı : 2007-2007
Proje Tutarı : 50 BİN YTL.
Önceki Yıllar Harcaması : -
2007 Yılı Ödeneği : 50 BİN YTL.
2007 Yılı Harcaması : -
Fiziki Gerçekleştirme : %0
Nakdi Gerçekleştirme : %0



Proje No : 2007H033140
Sektörü : EĞİTİM
Proje Adı : BİLGİ TEKNOLOJİLERİ

Proje yeri : ORDU
Proje Başlama – Bitiş Yılı : 2007-2007
Proje Tutarı : 48 BİN YTL.
Önceki Yıllar Harcaması : -
2007 Yılı Ödeneği : 48 BİN YTL.
2007 Yılı Harcaması : 48 BİN YTL.
Fiziki Gerçekleştirme : %100
Nakdi Gerçekleştirme : %100

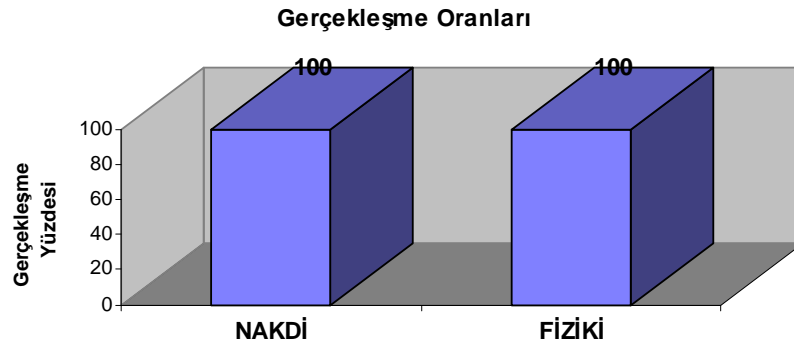


Proje No : 2007H033150

Sektörü : EĞİTİM

Proje Adı : TAŞIT ALIMI

Proje yeri : ORDU
Proje Başlama – Bitiş Yılı : 2007-2007
Proje Tutarı : 109 BİN YTL.
Önceki Yıllar Harcaması : -
2007 Yılı Ödeneği : 109 BİN YTL.
2007 Yılı Harcaması : 109 BİN YTL.
Fiziki Gerçekleştirme : %100
Nakdi Gerçekleştirme : %100



IV- KURUMSAL KABİLİYET ve KAPASİTENİN DEĞERLENDİRİLMESİ

A- Üstünlükler

1. Genç, dinamik, nitelikli, güçlü, istekli, yeniliğe açık, kaliteli, rekabetçi ve işbirliği yapan kadro
2. Güçlü ve yaygın bir internet ağına sahip olunması
3. Üniversite birimleri arasında güçlü işbirliği olanakları bulunması
4. Eğitim-öğretim içeriğinin sürekli gözden geçirilip güncellenmesi, çağa uygun olarak yenilenmesi
5. Akademik ve idari personel arasında güçlü iletişim ve işbirliği ortamının bulunması
6. Personel ve öğrenci otomasyon sisteminin olması
7. Üniversite yönetiminin desteği
8. Bölümlere alınan öğrenci sayılarının ideal olması
9. Öğrencilerin öğretim elemanları ile güçlü etkileşim ve iletişimde bulunabilmeleri
10. Ulaşım kolaylığı
11. Personel/öğrenci şikâyet ve sorunlarının yöneticilere rahat ulaştırılma olanağı
12. Öğrenci etkinliklerinin sürekli desteklenmesi
13. Üniversitenin deniz kıyısına olan/doğal bir yapısı olan turistik bir şehirde olması
14. Barınma olanaklarının uygunluğu
15. Demokratik yönetim ve çalışma ortamı
16. Uluslar arası alanda söz sahibi olacak bilgi ve deneyime sahip kadro
17. Mezun öğrencilerin alanlarında önemli görevlerde çalışıyor olması

B- Zayıflıklar

1. Fiziki alt yapı ve mekânlarla ilgili eksiklikler, yetersizlikler
2. Öğretim elemanı (özellikle doçent/profesör) sayısının yetersizliği
3. Bütçe/mali kaynak yetersizliği
4. Teknik donanım/Malzeme/bilgisayar eksikliği
5. Öğretim elemanlarının yoğun ders programı Uzman ve yardımcı personel kadrolarının verilmemesine bağlı sayısal eksiklikler
6. Birim kütüphanelerinin mekân ve yayın açısından sınırlı olması
7. Proje sakıntısı/proje sayısının/projelere katılımın yetersizliği
8. Hizmet içi mesleki eğitim eksikliği
9. Meslek elemanlarının istihdamındaki/yerine koymadaki güçlükler
10. Yurtdışı bağlantıların yeterli düzeyde kurulamamış olması
11. Birim içinde/anabilim dallarında eşgüdüm/işbirliği eksikliği
12. Tanıtım eksikliği
13. Şehir-Üniversite işbirliğinin güçsüzlüğü/halktan ve yerel yönetimden yetersiz destek
14. Lisansüstü ve doktora eğitiminin olmaması

C- Değerlendirme

Yükseköğretimde stratejik planlama yapılırken kuşkusuz ilk ve orta öğrenimin yapısı da değerlendirilmesi gereken önemli bir etkidir. Bu çerçevede yapılan değerlendirmelerde son yıllarda sürekli değiştirilen seçme sınavları kurgusu (OKS, ÖSS gibi) eğitim ve öğretim hedeflerinin saptanmasında sağlıklı bir planlama yapılmasını güçleştirmektedir. Bu olgu, genel anlamda dünyada ulaşılan teknolojik gelişmeler ışığında yeni iş gücü gereksiniminin de saptanması ve geliştirilebilmesinde ciddi aksamalara yol açabilmektedir. Şöyle ki; yeni istihdam alanlarının oluştuğu (örneğin; enerji mühendisliği, sağlık mühendisliği gibi) yeni bazı uygulama alanlarının oluşturulmasında yükseköğretim kurumları geleceğe yönelik alt yapı ve eğitmen oluşturabilme konusunda karar verememe durumunda kalabilmektedirler. Bu nedenle; ulusal eğitim politikalarımızın gelişen dünya standartları da göz önüne alınarak güncel beklentileri karşılayacak şekilde yapılandırılması için yapılan çalışmaların sonuçlandırılması büyük yarar sağlayacaktır. Böylece yükseköğretim kurumları da meslek edindirmeye yönelik lisans programlarını gerek türleri gerekse de içerikleri bakımından yeniden yapılandırabilirler.

İÇ KONTROL GÜVENCE BEYANI

Üst yönetici olarak yetkim dahilinde;

Bu raporda yer alan bilgilerin güvenilir, tam ve doğru olduğunu beyan ederim.

Bu raporda açıklanan faaliyetler için bütçe ile tahsis edilmiş kaynakların, planlanmış amaçlar doğrultusunda ve iyi mali yönetim ilkelerine uygun olarak kullanıldığını ve iç kontrol sisteminin işlemlerin yasallık ve düzenliliğine ilişkin yeterli güvenceyi sağladığını bildiririm.

Bu güvence, üst yönetici olarak sahip olduğum bilgi ve değerlendirmeler, iç kontroller, iç denetçi raporları ile Sayıştay raporları gibi bilgim dahilindeki hususlara dayanmaktadır.

Burada raporlanmayan, idarenin menfaatlerine zarar veren herhangi bir husus hakkında bilgim olmadığını beyan ederim. (Ordu-28/04/2008)



Prof.Dr.Haluk KEFELİOĞLU
Rektör

MALİ HİZMETLER BİRİM YÖNETİCİSİNİN BEYANI

Mali hizmetler birim yöneticisi olarak yetkim dahilinde;

Bu idarede, faaliyetlerin mali yönetim ve kontrol mevzuatı ile diğer mevzuata uygun olarak yürütüldüğünü, kamu kaynaklarının etkili, ekonomik ve verimli bir şekilde kullanılmasını temin etmek üzere iç kontrol süreçlerinin işletildiğini, izlendiğini ve gerekli tedbirlerin alınması için düşünce ve önerilerimin zamanında üst yöneticiye raporlandığını beyan ederim.

İdaremizin 2007 yılı Faaliyet Raporunun “III/A- Mali Bilgiler” bölümünde yer alan bilgilerin güvenilir, tam ve doğru olduğunu teyit ederim. (Ordu-28/04/2008)

Şerafettin YILMAZ
Strateji Geliştirme Daire Başkanı